



拾貳、勞工行政

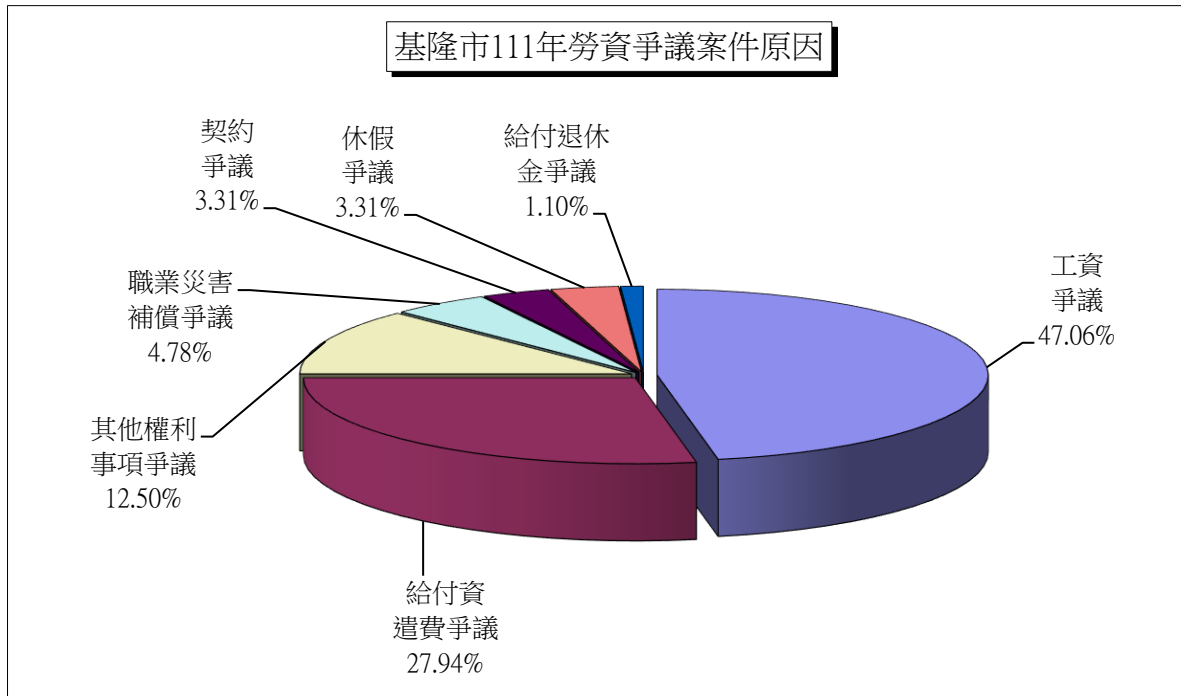


## 拾貳、勞工行政

### 提要分析

#### 一、勞資爭議案件

由於社會結構變遷，經濟迅速發展，勞工知識水準的提昇，使勞資糾紛不斷發生，民國 111 年本市共發生 272 件勞資爭議案件；就主要爭議類別分以工資爭議計 128 件為最多，占爭議總件數 47.06%，而給付資遣費爭議 76 件次之，占爭議總件數 27.94%。



#### 二、勞工團體概況

民國 111 年底本市勞工團體計 219 家，團體會員 201 個，較上年底 191 個，增加 10 個或 5.24%，個人會員有 83,284 人，較上年底 84,495 人，減少 1,211 人或 -1.43%，其中工會聯合組織團體計 7 家，團體會員 201 個，企業工會團體計 12 家，個人會員 3,051 人，產業工會團體計 1 家，個人會員 32 人，職業工會團體計 199 家，個人會員 80,201 人。

#### 三、辦理勞工教育概況

為協助各事業單位，各級工會及本市定期辦理勞工教育，改善教育設施，編印教材，出版刊物，以增進勞工智能，提高勞工生產力，民國 111 年本市共舉辦勞工教育 60 班，提撥勞工教育經費 4,460 千元。

#### 四、人力資源調查

依據調查結果資料，民國 111 年底本市總人口數約為 362 千人，其中 15 歲以上民間人口 322 千人，包括勞動力人口數 182 千人與非勞動力人口數 140 千人。

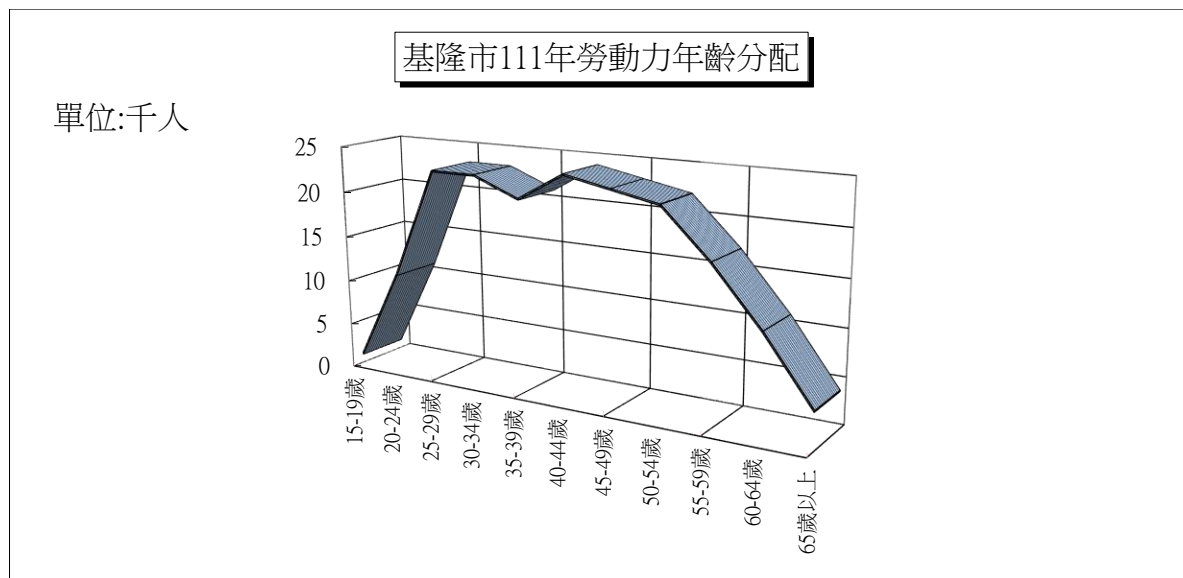
## 12-2 勞工行政

### 提要分析

在勞動力方面，就業人數約 175 千人，而失業人口數約 7 千人。

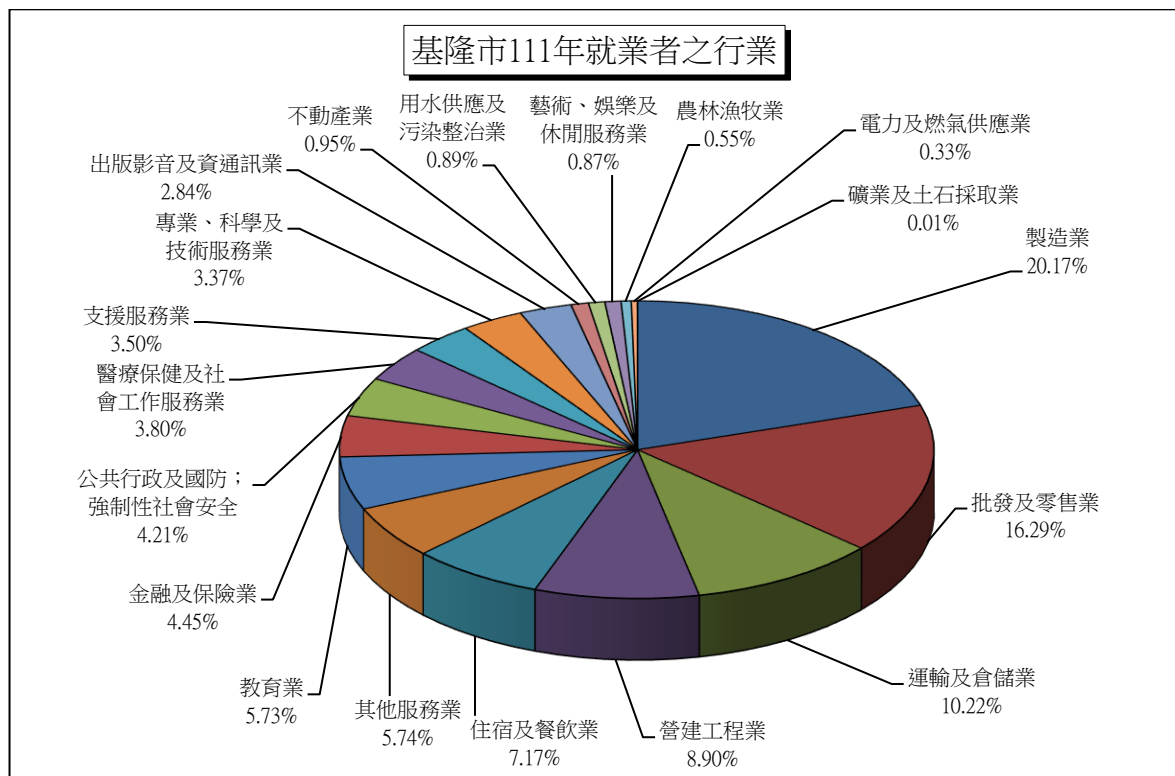
#### 1. 勞動力之年齡分配

以 40~44 歲占 13.41% 最多，45~49 歲占 12.87% 次之，25~29 歲占 12.72% 居第三。



#### 2. 就業者之行業

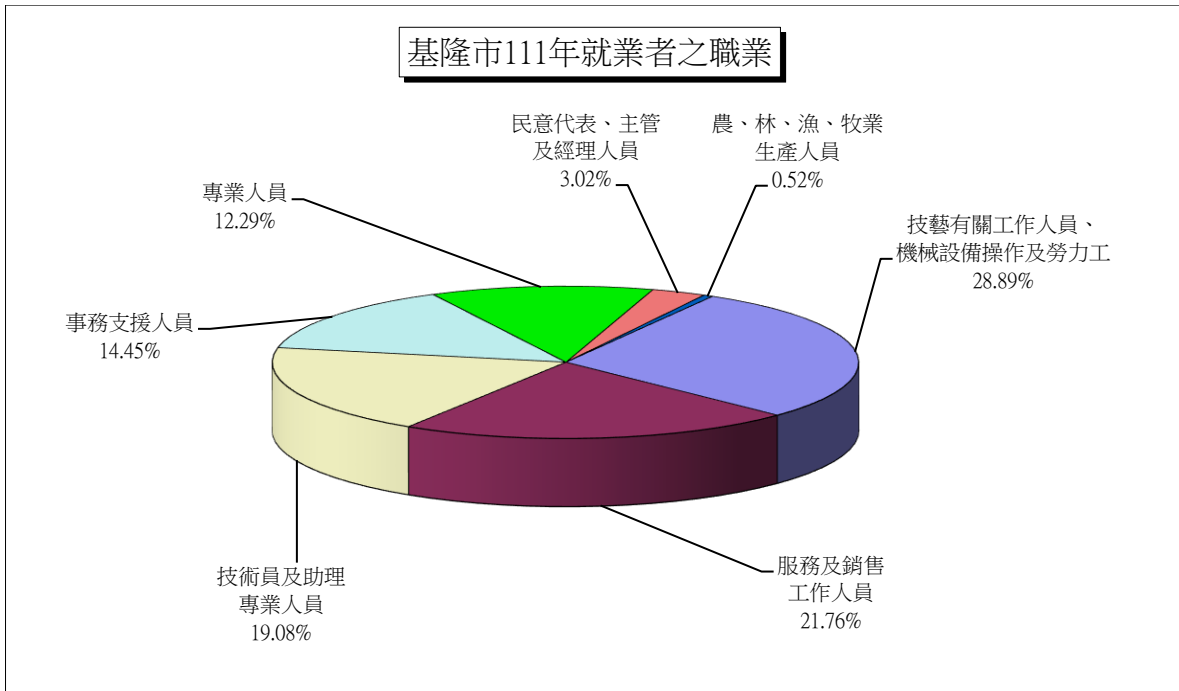
以製造業占 20.17% 最多，批發及零售業占 16.29% 次之，運輸及倉儲業占 10.22% 居第三。



提要分析

3.就業者之職業

以技藝有關工作人員、機械設備操作及勞力工占 28.89%最多，服務及銷售工作人員占 21.76%次之，技術員及助理專業人員占 19.08%居第三。



4.就業者之教育程度

研究所以上占 7.56%，大學占 30.55%，專科占 17.73%，高級中等(高中、高職)占 33.62%，國中占 7.28%，國小及以下占 3.27%。

5.就業者之年齡分配

以 40~44 歲占 13.63%最多，45~49 歲占 13.07%次之，30~34 歲占 12.67%居第三。

6.失業者之教育程度與年齡分配

失業者教育程度以大學較多；而年齡層以 35~39 歲較多，但各年齡層間差異不大。

表 12-1 勞資爭議案件

年別 Year	爭議受理 案件件數 (件) No. of Dispute (Cases)	爭議受理案件涉及人數(人) Workers Involved Dispute(Workers)			主要爭議類別(件) Major Type of Labor Dispute(Cases)		
		合計 Total	男 Male	女 Female	合計 Total	契約 爭議 Dispute Over Labor Contracts	工資 爭議 Dispute Over Wages
102年 2013	255	314	212	102	255	13	111
103年 2014	257	359	229	130	257	8	112
104年 2015	248	396	285	111	248	5	80
105年 2016	255	383	218	165	255	29	100
106年 2017	325	554	307	247	325	25	62
107年 2018	188	231	169	62	188	1	47
108年 2019	313	392	230	162	313	31	71
109年 2020	324	2,130	749	1,381	324	16	113
110年 2021	281	379	234	145	281	10	118
111年 2022	272	366	226	140	272	9	128

資料來源：勞動部

說明：1. 「勞資爭議調解辦法」於100年5月1日施行，致勞資爭議調解處理件數增加，協調件數大幅減少。

2. 105年起新增爭議類別「休假爭議」。

3. 自107年起增列爭議類別「調整休假爭議」、「調整津貼爭議」、「調整獎金爭議」、「調整福利措施爭議」、「調整管理措施爭議」。

**Table 12-1 Cases of Industrial Disputes**

主要爭議類別(件) Major Type of Labor Dispute(Cases)						
給付資 遣費爭議 Dispute Over Payment of Dismissal	給付退休 金爭議 Dispute Over Retirement Pension Payment	勞工保險 給付爭議 Dispute Over Labor Insurance Benefit Payment	職業災害 補償爭議 Dispute Over Occupational Hazards	工會身分 保護爭議 Dispute Over Protection of Union	休假 爭議 Vacation Controversy	其他權利 事項爭議 Dispute Over Other Rights Issues
70	18	9	33	-	-	1
86	14	4	32	-	-	-
121	18	1	23	-	-	-
79	19	7	20	1	-	-
63	16	-	21	-	-	9
17	4	1	3	-	1	33
57	18	6	17	-	4	59
105	10	2	25	-	10	42
82	6	3	18	-	13	30
76	3	-	13	-	9	34

表 12-1 勞資爭議案件(續)

年別 Year	主要爭議類別(件) Major Type of Labor Dispute(Cases)					
	調整工資爭議 Dispute Over Wages Adjustment	結算年資爭議 Dispute Over Work Years Settlement	調整工時爭議 Dispute Over Work Hours Adjustment			
102年 2013	-	-	-			
103年 2014	1	-	-			
104年 2015	-	-	-			
105年 2016	-	-	-			
106年 2017	13	-	-			
年別 Year	主要爭議類別(件) Major Type of Labor Dispute(Cases)					
	調整工資爭議 Dispute Over Wages Adjustment	結算年資爭議 Dispute Over Work Years Settlement	調整工時爭議 Dispute Over Work Hours Adjustment	調整休假爭議 Dispute Over Leave Adjustment	調整津貼爭議 Dispute Over Allowances Adjustment	調整獎金爭議 Dispute Over Bonuses Adjustment
107年 2018	1	-	1	-	-	-
108年 2019	-	-	-	-	-	-
109年 2020	-	-	-	-	-	-
110年 2021	-	-	-	-	1	-
111年 2022	-	-	-	-	-	-

**Table 12-1 Cases of Industrial Disputes(Cont.)**

主要爭議類別(件) Major Type of Labor Dispute(Cases)			爭議終結案件件數(件) Closed case of dispute(Cases)			
其他調整 事項爭議 Dispute Over Other Adjustment Issues			合計 Total	協調 Conciliation	調解 Mediation	仲裁 Arbitration
-	-	263	-	-	263	-
-	-	255	-	-	255	-
-	-	255	-	-	255	-
-	-	249	-	-	249	-
116	-	331	2	-	329	-

主要爭議類別(件) Major Type of Labor Dispute(Cases)			爭議終結案件件數(件) Closed case of dispute(Cases)			
調整福利 措施爭議 Dispute Over Welfare Measures Adjustment	調整管理 措施爭議 Dispute Over Disciplinary Measures Adjustment	其他調整 事項爭議 Dispute Over Other Adjustment Issues	合計 Total	協調 Conciliation	調解 Mediation	仲裁 Arbitration
-	-	79	192	1	191	-
-	-	50	304	-	304	-
-	-	1	322	-	321	1
-	-	-	277	-	277	-
-	-	-	285	-	284	1



表 12-2 勞工團體概況

單位：家、個、人

年底別 End of Year	總計 Grand Total					工會聯合組織			
	工會數 Unions	團體 會員數 Institutional Members	會員人數 Personal Members			企業及產業 Corporate and Industrial		職業 Craft	
			計 Total	男 Male	女 Female	工會數 Unions	團體 會員數 Institutional Members	工會數 Unions	團體 會員數 Institutional Members
102年底 End of 2013	171	160	88,820	40,324	48,496	-	-	-	-
103年底 End of 2014	172	166	87,201	39,962	47,239	-	-	1	16
104年底 End of 2015	175	165	86,333	39,584	46,749	-	-	1	15
105年底 End of 2016	185	176	85,864	39,447	46,417	-	-	-	-
106年底 End of 2017	193	182	85,277	39,235	46,042	-	-	-	-
107年底 End of 2018	197	182	84,279	38,945	45,334	-	-	-	-
108年底 End of 2019	200	185	83,393	38,234	45,159	-	-	-	-
109年底 End of 2020	205	187	83,307	38,469	44,838	-	-	-	-
110年底 End of 2021	210	191	84,495	39,163	45,332	-	-	-	-
111年底 End of 2022	219	201	83,284	38,682	44,602	-	-	-	-

資料來源：勞動部

**Table 12-2 General Situation of Labor Unions**

Unit: Establishments, Units, Persons

Federations of Labor Unions		企業工會 Corporate Unions					產業工會 Industrial Unions				職業工會 Craft Unions		
綜合性 Others		工會數 Unions	會員人數 Personal Members			工會數 Unions	會員人數 Personal Members			工會數 Unions	會員人數 Personal Members		
工會數 Unions	團體 會員數 Institutional Members		計 Total	男 Male	女 Female		計 Total	男 Male	女 Female		計 Total	男 Male	女 Female
4	160	12	3,536	2,498	1,038	1	33	-	33	154	85,251	37,826	47,425
3	150	13	3,373	2,395	978	1	24	5	19	154	83,804	37,562	46,242
3	150	13	3,263	2,316	947	1	24	5	19	157	83,046	37,263	45,783
6	176	14	3,286	2,330	956	1	24	5	19	164	82,554	37,112	45,442
6	182	12	3,204	2,319	885	1	20	2	18	174	82,053	36,914	45,139
7	182	12	3,184	2,284	900	1	20	2	18	177	81,075	36,659	44,416
7	185	12	3,148	2,255	893	1	30	5	25	180	80,215	35,974	44,241
7	187	12	3,010	2,117	893	1	30	8	22	185	80,267	36,344	43,923
7	191	12	3,106	2,124	982	1	30	8	22	190	81,359	37,031	44,328
7	201	12	3,051	2,052	999	1	32	9	23	199	80,201	36,621	43,580

表 12-3 事業單位團體協約及勞資會議概況

單位：份、家

年底別 End of Year	團體協約(份) Collective Agreement(Cases)		
	計 Grand Total	企業工會 Corporate Unions	產業工會 Industrial Unions
102年底 End of 2013	-	-	-
103年底 End of 2014	-	-	-
104年底 End of 2015	1	1	-
105年底 End of 2016	1	1	-
106年底 End of 2017	2	1	-
107年底 End of 2018	2	1	-
108年底 End of 2019	2	2	-
109年底 End of 2020	2	2	-
110年底 End of 2021	3	2	-
111年底 End of 2022	2	1	-

資料來源：勞動部

**Table 12-3 Status of Collective Agreement and Labor-management Committees of Enterprises**

Unit: Cases · Establishments

團體協約(份) Collective Agreement(Cases)		勞資會議(家) Labor-management Committees (Establishments)		
職業工會 Craft Unions	其他 Others	計 Grand Total	公營 Public sector	民營 Private sector
-	-	154	16	138
-	-	178	17	161
-	-	199	17	182
-	-	210	17	193
1	-	245	17	228
1	-	519	17	502
-	-	722	44	678
-	-	917	45	872
1	-	1,272	46	1,226
1	-	1,350	49	1,301

表 12-4 勞工服務中心服務概況

單位：件

年別 Year	總計 Grand Total	按服務性質分 Counseling Service by Status					
		解釋 法令疑義 Interpretation of Laws and Regulations	申訴 Grievances	轉介 Referrals	建議 Advices	批評 Comments	其他 Others
102年 2013	673	206	152	36	235	-	44
103年 2014	616	211	102	20	256	-	27
104年 2015	843	373	90	43	289	1	47
105年 2016	610	339	47	18	171	-	35
106年 2017	755	408	55	12	153	1	126
107年 2018	764	536	40	18	97	-	73
108年 2019	720	585	30	7	70	-	28
109年 2020	760	646	22	5	75	-	12
110年 2021	747	667	14	6	47	-	13
111年 2022	698	643	5	2	40	-	8

資料來源：勞動部

說明：1.每件服務案件可能歸類為2種以上服務類別，故按服務類別分件數總合可能不等於總計。

2.外國人問題包含移工與外國專業人員。

**Table 12-4 Counseling Service by Worker Consultation Service Centers**

Unit: Cases

按服務類別分 Labor Service by Various Types										
工資 Wage	工時 Working Hours	僱用 管理 Employment Management	性別工作 平等 Gender Equality in Employment	職業安 全衛生 Safety and Health	勞動 保險 Labor Insurance	勞動 福祉 Labor Welfare	就業 與職訓 Employment and Vocational Training	外國人 問題 Foreign Workers Issues	勞動 關係 Labor Management Relation	綜合 問題 General Issues
70	24	119	59	42	91	58	83	98	38	-
50	40	100	237	55	52	56	78	104	70	1
59	49	139	374	89	49	96	70	139	142	1
47	53	83	29	72	46	73	17	90	131	1
62	45	91	25	82	63	108	13	109	187	1
68	44	106	17	83	52	111	9	132	178	-
77	36	81	11	102	52	93	16	130	147	-
62	29	126	8	116	74	103	14	127	175	-
49	18	127	4	84	83	100	5	151	181	-
19	28	68	5	72	44	93	-	219	192	1

表 12-5 勞工教育及志願服務概況

年別 Year	勞工教育 Labor Education			
	提撥勞工教育經費 (新臺幣千元) Appropriation for Worker Education (NT\$1,000)	班數 (班) No. of Classes (Classes)	勞工刊物(種) Publications(Kinds)	
			雜誌型 Magazine	報紙型 Newspaper
102年 2013	4,809	79	-	-
103年 2014	4,761	64	-	-
104年 2015	4,748	65	-	-
105年 2016	4,462	52	-	-
106年 2017	4,462	49	-	-
107年 2018	4,462	49	-	-
108年 2019	4,662	52	-	-
109年 2020	4,460	44	-	-
110年 2021	4,460	52	-	-
111年 2022	4,460	60	-	-

資料來源：勞動部

**Table 12-5 Labor Education and Volunteer Services Status**

志願服務性團體 Volunteer Services Groups				
隊數 (隊) No. of Teams (Teams)	人數 (人) No. of Persons (Persons)	服務總時數 (小時) Servicing Hours (Hours)	服務總人次 (人次) Servicing Person-Times (Person-Times)	訓練總時數 (小時) Training Hours (Hours)
1	31	1,502	2,652	346
1	31	1,446	2,344	258
1	31	1,529	2,715	420
1	31	1,453	2,809	378
1	34	1,812	3,290	294
1	35	1,701	2,241	948
1	32	1,798	2,870	138
1	31	1,241	1,500	372
1	30	849	1,881	332
1	34	93	781	220



表 12-6 職工福利概況

單位：家、人、千元

年別 Year	已設立單位數(年底) Welfare units (End of Year)		
	計 Total	事業單位 Enterprise Units	工會 Labor Unions
102年 2013	67	52	15
103年 2014	67	52	15
104年 2015	67	52	15
105年 2016	66	51	15
106年 2017	67	52	15
107年 2018	66	54	12
108年 2019	66	54	12
109年 2020	66	54	12
110年 2021	64	52	12
111年 2022	64	52	12

資料來源：勞動部

**Table 12-6 Welfare Units and Beneficiaries of Employee**

Unit: Establishments, Persons, NT1,000

新設立 New Establishment					
單位數 Welfare Units			職工福利金提撥金額 Appropriation for Employee Welfare Fund	職工福利金 受益人數 Beneficiaries	
計 Total	事業單位 Enterprise Units	工會 Labor Unions			
-	-	-	-	-	-
-	-	-	-	-	-
1	1	-	312	155	
-	-	-	-	-	-
-	-	-	-	-	-
2	2	-	2,266	398	
1	1	-	2,000	158	
-	-	-	-	-	-
-	-	-	-	-	-
-	-	-	-	-	-

表 12-7 勞工保險各類投保單位數及人數

單位：家、人

年底別 End of Year	投保 單位數 No. of Insured Units	投保人數 No. of Insured People		
		合計 Total	男 Male	女 Female
102年底 End of 2013	4,600	113,772	53,829	59,943
103年底 End of 2014	4,722	112,287	53,486	58,801
104年底 End of 2015	4,785	110,529	52,870	57,659
105年底 End of 2016	4,797	107,913	52,016	55,897
106年底 End of 2017	4,889	106,113	51,195	54,918
107年底 End of 2018	4,955	106,137	51,664	54,473
108年底 End of 2019	5,019	105,518	51,288	54,230
109年底 End of 2020	5,066	105,574	51,212	54,362
110年底 End of 2021	5,165	106,924	51,303	55,621
111年底 End of 2022	5,072	96,683	45,980	50,703

資料來源：勞動部

**Table 12-7 No. of Insured Units and People under Labor Insurance  
by Various Insured People**

Unit: Establishments, Persons

產業勞工及交通 公用事業之員工 Industrial Workers		公司、行號之員工 Workers of Commercial Firms and Shops		新聞、文化、公益及 合作事業之員工 Employees in Journalistic, Cultural, Non-profit Organizations and Cooperative Enterprises	
單位數 Units	人數 Persons	單位數 Units	人數 Persons	單位數 Units	人數 Persons
1,010	15,709	2,593	17,243	123	3,466
1,078	16,444	2,623	17,297	119	3,644
1,124	16,416	2,637	17,329	121	3,725
1,161	16,393	2,600	17,349	123	3,885
1,213	16,472	2,592	17,387	128	3,942
1,245	16,824	2,607	19,092	127	4,039
1,278	17,296	2,615	19,398	129	4,147
1,292	16,872	2,605	19,299	137	4,218
1,285	16,373	2,659	18,697	144	4,377
1,244	15,129	2,599	16,425	155	4,260

表 12-7 勞工保險各類投保單位數及人數(續)

單位：家、人

年底別 End of Year	政府機關、公、 私立學校之員工 Employees in Government Agencies and Schools		受僱從事漁業生產之勞動者 Workers Employed in Fishing Production		職業訓練機構接受訓練者 People Receiving Training in Vocational Training Organizations	
	單位數 Units	人數 Persons	單位數 Units	人數 Persons	單位數 Units	人數 Persons
102年底 End of 2013	140	5,666	27	72	-	-
103年底 End of 2014	141	5,605	38	95	-	-
104年底 End of 2015	142	5,558	33	92	1	1
105年底 End of 2016	144	5,585	45	112	-	-
106年底 End of 2017	142	5,799	63	187	-	-
107年底 End of 2018	143	5,882	65	178	1	55
108年底 End of 2019	144	6,059	63	197	2	81
109年底 End of 2020	140	6,297	89	294	2	55
110年底 End of 2021	142	7,064	127	435	-	-
111年底 End of 2022	140	6,500	145	539	-	-

**Table 12-7 No. of Insured Units and People under Labor Insurance  
by Various Insured People(Cont.)**

Unit: Establishments, Persons

職業勞工 Craft workers		漁會之甲類會員 Class A Members of Fishermen's Association		自願投保者 Voluntary Insured People	
單位數 Units	人數 Persons	單位數 Units	人數 Persons	單位數 Units	人數 Persons
147	65,809	1	1,897	559	3,910
148	63,319	1	1,861	574	4,022
148	61,513	1	1,787	578	4,108
153	58,902	1	1,728	570	3,959
161	56,491	1	1,723	589	4,112
164	54,308	1	1,735	602	4,024
167	52,488	1	1,776	620	4,076
171	52,449	1	1,979	629	4,111
175	53,547	1	2,216	632	4,215
184	47,782	1	2,216	604	3,832

表 12-8 移工概況

單位：人

年底別 End of Year	總計 Grand Total	產業移工人數 No. of Foreign Workers in Productive Industries							
		合計 Total	印尼 Indonesia	菲律賓 Philippines	泰國 Thailand	越南 Vietnam	其他 Others		
102年底 End of 2013	4,648	1,245	573	217	229	226	-		
103年底 End of 2014	4,927	1,402	636	280	211	275	-		
年底別 End of Year	總計 Grand Total	女 Female	產業移工人數 No. of Foreign Workers in Productive Industries						
			合計 Total	女 Female	印尼 Indonesia	菲律賓 Philippines	泰國 Thailand	越南 Vietnam	其他 Others
104年底 End of 2015	4,982	3,903	1,383	317	517	305	212	349	-
105年底 End of 2016	5,362	4,099	1,605	362	505	374	211	515	-
106年底 End of 2017	5,882	4,374	1,987	500	628	436	245	678	-
107年底 End of 2018	6,149	4,549	2,104	526	692	429	240	743	-
108年底 End of 2019	6,306	4,610	2,226	550	747	501	239	739	-
109年底 End of 2020	6,219	4,564	2,235	607	698	471	224	842	-
110年底 End of 2021	5,581	4,095	2,031	568	594	417	204	816	-
111年底 End of 2022	5,780	4,055	2,339	635	799	449	201	890	-

資料來源：勞動部

**Table 12-8 Foreign Workers Status**

Unit: Persons

社福移工人數 No. of Foreign Workers in Social Welfare						
合計 Total	印尼 Indonesia	菲律賓 Philippines	泰國 Thailand	越南 Vietnam	其他 Others	
3,403	2,785	267	12	339	-	
3,525	2,895	289	12	329	-	

社福移工人數 No. of Foreign Workers in Social Welfare						
合計 Total		印尼 Indonesia	菲律賓 Philippines	泰國 Thailand	越南 Vietnam	其他 Others
	女 Female					
3,599	3,586	2,964	307	7	321	-
3,757	3,737	3,011	337	14	395	-
3,895	3,874	3,100	336	11	448	-
4,045	4,023	3,222	369	8	446	-
4,080	4,060	3,303	362	8	407	-
3,984	3,957	3,208	340	8	428	-
3,550	3,527	2,807	314	6	423	-
3,441	3,420	2,688	346	5	402	-



表 12-9 人力資源調查重要結果指標

單位：千人、%

年別 Year	總人口 Total Population	十五歲以上民間人口 Civilian Population Aged 15 Years & Over			勞動力					
					合計 Total			就業 Employed		
		計 Total	男 Male	女 Female	計 Total	男 Male	女 Female	計 Sub-total	男 Male	女 Female
102年 2013	376	326	161	165	182	104	78	175	99	76
103年 2014	374	325	160	165	184	105	78	176	100	76
104年 2015	372	326	161	165	183	105	78	176	101	175
105年 2016	372	327	161	166	186	106	80	179	102	77
106年 2017	372	328	162	166	185	106	80	178	101	77
107年 2018	371	328	162	166	185	105	80	179	101	78
108年 2019	369	328	161	166	188	108	81	181	103	78
109年 2020	368	327	161	166	186	105	81	179	101	78
110年 2021	366	325	160	165	181	103	78	173	98	75
111年 2022	362	322	158	164	182	102	80	175	98	77

資料來源：行政院主計總處「人力資源調查統計」。

說明：因四捨五入關係，本表細項加總與總數不盡相同。

**Table 12-9 Important Indicators Based on Manpower Survey Results**

Unit: Thousand Persons, %

Labor Force			非勞動力 Not in Labor Force			勞動力參與率 Labor Force Participation Rate			失業率 Unemployment Rate		
失業 Unemployed											
計 Sub-total	男 Male	女 Female	計 Total	男 Male	女 Female	計 Total	男 Male	女 Female	計 Total	男 Male	女 Female
8	5	3	144	57	86	55.9	64.5	47.6	4.2	4.9	3.4
7	5	2	142	55	86	56.5	65.6	47.6	4.0	4.7	3.1
7	4	3	143	56	87	56.2	65.2	47.4	3.9	4.2	3.6
7	4	3	141	55	86	57.0	66.0	48.2	4.0	4.2	3.7
7	5	3	143	56	87	56.5	65.4	47.8	3.8	4.3	3.2
7	4	2	143	56	86	56.5	65.1	48.2	3.7	4.3	3.0
7	4	3	139	54	86	57.5	66.7	48.5	3.8	4.0	3.5
7	4	3	141	56	85	57.0	65.4	48.8	4.0	4.2	3.7
7	4	3	145	57	88	55.5	64.3	47.0	4.0	4.3	3.5
7	4	3	140	56	83	56.6	64.5	49.0	3.8	3.8	3.8

表 12-10 勞動力之年齡分配

單位：千人

年別 Year	總計 Grand Total	15~19歲 15~19 Years	20~24歲 20~24 Years	25~29歲 25~29 Years	30~34歲 30~34 Years
102年 2013	182	2	12	23	25
103年 2014	184	2	14	22	24
104年 2015	182	2	14	22	23
105年 2016	186	2	14	23	23
106年 2017	185	2	14	24	22
107年 2018	185	2	15	24	21
108年 2019	188	2	15	25	21
109年 2020	186	2	14	24	21
110年 2021	181	1	11	23	22
111年 2022	182	1	11	23	23

資料來源：行政院主計總處「人力資源調查統計」。

說明：因四捨五入關係，本表細項加總與總數不盡相同。

**Table 12-10 Labor Force by Age Group**

Unit: Thousand Persons

35~39歲 35~39 Years	40~44歲 40~44 Years	45~49歲 45~49 Years	50~54歲 50~54 Years	55~59歲 55~59 Years	60~64歲 60~64 Years	65歲以上 65 Years & Over
23	25	25	22	16	7	2
23	24	25	23	16	8	3
24	23	25	21	17	8	3
24	23	25	22	17	9	3
24	23	25	23	17	9	3
24	23	24	22	17	10	3
24	22	24	22	17	11	4
24	24	22	23	18	11	4
23	25	22	21	17	11	5
21	24	23	22	17	11	4

表 12-11 就業者之行業

單位：千人

年別 Year	總計 Grand Total	農、林、 漁、牧業 Agriculture, Forestry, Fishing and Animal Husbandry	工業		
			合計 Total	礦業及 土石採取業 Mining and Quarrying	製造業 Manufacturing
102年 2013	175	1	50	-	31
103年 2014	176	1	49	-	30
104年 2015	176	1	51	-	33
105年 2016	179	1	53	0	35
106年 2017	178	1	53	0	33
107年 2018	179	1	50	0	30
108年 2019	181	2	50	-	31
109年 2020	179	1	51	-	31
110年 2021	173	1	51	-	33
111年 2022	175	1	53	0	35

資料來源：行政院主計總處「人力資源調查統計」。

說明：1.行業別自111年1月起採中華民國第11次修正之行業統計分類。

2.因四捨五入關係，本表細項加總與總數不盡相同。

**Table 12-11 Employed Persons by Sector**

Unit: Thousand Persons

Industry			服務業 Services		
電力及燃氣 供應業 Electricity and Gas Supply	用水供應及 污染整治業 Water Supply and Remediation Activities	營建工程業 Construction	合計 Total	批發及 零售業 Wholesale and Retail Trade	運輸及 倉儲業 Transportation and Storage
1	1	17	123	30	19
1	1	17	126	31	20
1	1	16	125	30	21
0	1	17	125	32	20
0	1	18	125	31	19
1	1	18	128	31	19
1	1	17	130	32	17
1	1	18	128	31	18
1	2	15	122	29	20
1	2	16	121	29	18

表 12-11 就業者之行業(續)

單位：千人

年別 Year	服務業				
	住宿及 餐飲業 Accommodation and Food Service Activities	出版影音及 資通訊業 Information and Communication	金融及 保險業 Financial and Insurance Activities	不動產業 Real Estate Activities	專業、科學及 技術服務業 Professional, Scientific and Technical Activities
102年 2013	13	4	8	2	5
103年 2014	15	4	9	1	6
104年 2015	14	4	7	2	6
105年 2016	14	5	7	1	6
106年 2017	14	6	7	1	5
107年 2018	13	6	7	2	6
108年 2019	15	6	9	2	7
109年 2020	15	5	9	2	6
110年 2021	14	5	8	2	6
111年 2022	13	5	8	2	6

**Table 12-11 Employed Persons by Sector(Cont.)**

Unit: Thousand Persons

Services					
支援服務業 Support Service Activities	公共行政及國防； 強制性社會安全 Public Administration and Defence; Compulsory Social Security	教育業 Education	醫療保健及 社會工作服務業 Human Health and Social Work Activities	藝術、娛樂及 休閒服務業 Arts, Entertainment and Recreation	其他服務業 Other Service Activities
5	8	10	6	1	12
5	8	9	6	2	11
6	7	9	6	2	11
6	7	10	6	2	9
6	8	10	7	2	10
7	8	10	8	2	9
6	8	10	7	2	9
7	6	10	7	2	10
5	7	9	5	2	9
6	7	10	7	2	10



表 12-12 就業者之職業

單位：千人

年別 Year	總計 Grand Total	民意代表、 主管及經理人員 Legislators, Senior Officials & Managers	專業人員 Professionals
102年 2013	175	4	20
103年 2014	176	4	18
104年 2015	176	6	19
105年 2016	179	7	21
106年 2017	178	5	21
107年 2018	179	5	21
108年 2019	181	5	24
109年 2020	179	6	23
110年 2021	173	5	22
111年 2022	175	5	22

資料來源：行政院主計總處「人力資源調查統計」。

說明：因四捨五入關係，本表細項加總與總數不盡相同。

**Table 12-12 Employed Persons by Occupation**

Unit: Thousand Persons

技術員及 助理專業人員 Technicians & Associate Professionals	事務支援人員 Clerical Support Workers	服務及銷售 工作人員 Service & Sales Workers	農、林、漁、 牧業生產人員 Skilled Agricultural, Forestry and Fishery Workers	技藝有關工作人員、 機械設備操作及勞力工 Craft & Machine Operation Related Workers
31	26	40	1	52
32	27	42	1	52
31	27	39	1	54
32	26	37	0	55
32	27	40	1	52
32	27	39	1	53
33	27	40	1	52
33	26	40	1	51
35	24	38	1	49
33	25	38	1	51

表 12-13 就業者之教育程度

單位：千人

年別 Year	總計 Grand Total	國小及以下 Primary School & Below	國中 Junior High School
102年 2013	175	9	23
103年 2014	176	8	22
104年 2015	176	8	22
105年 2016	179	7	21
106年 2017	178	6	21
107年 2018	179	6	20
108年 2019	181	7	19
109年 2020	179	8	19
110年 2021	173	5	16
111年 2022	175	6	13

資料來源：行政院主計總處「人力資源調查統計」。

說明：因四捨五入關係，本表細項加總與總數不盡相同。

**Table 12-13 Employed Persons by Educational Attainment**

Unit : Thousand Persons

高級中等（高中、高職） Senior High School (Regular & Vocational)	專科 Junior College	大學 University	研究所 Graduate School
65	32	35	11
67	33	38	9
66	33	38	10
64	33	42	11
61	34	44	11
61	33	45	13
61	32	49	13
60	30	52	11
60	29	51	12
59	31	54	13

表 12-14 就業者之年齡分配

單位：千人

年別 Year	總計 Grand Total	15~19歲 15~19 Years	20~24歲 20~24 Years	25~29歲 25~29 Years	30~34歲 30~34 Years
102年 2013	175	2	10	21	24
103年 2014	176	2	13	21	23
104年 2015	176	2	13	21	22
105年 2016	179	2	13	22	22
106年 2017	178	2	12	22	22
107年 2018	179	2	13	23	20
108年 2019	181	2	14	23	20
109年 2020	179	2	12	23	20
110年 2021	173	1	10	22	21
111年 2022	175	1	10	22	22

資料來源：行政院主計總處「人力資源調查統計」。

說明：因四捨五入關係，本表細項加總與總數不盡相同。

**Table 12-14 Employed Persons by Age Group**

Unit: Thousand Persons

35~39歲 35-39 Years	40~44歲 40-44 Years	45~49歲 45-49 Years	50~54歲 50-54 Years	55~59歲 55-59 Years	60~64歲 60-64 Years	65歲以上 65 Years & Over
23	24	25	21	16	7	2
22	24	24	22	16	8	3
23	23	24	21	17	8	3
23	23	25	22	17	9	3
23	22	25	22	17	9	3
23	23	24	22	16	9	3
23	22	24	22	17	10	4
23	23	22	22	17	11	4
22	24	22	21	17	10	4
20	24	23	21	17	11	4

表 12-15 失業者之教育程度

單位：千人

年別 Year	總計 Grand Total	國小及以下 Primary School & Below	國中 Junior High School
102年 2013	8	0	2
103年 2014	7	0	1
104年 2015	7	0	1
105年 2016	7	0	1
106年 2017	7	0	1
107年 2018	7	0	1
108年 2019	7	1	1
109年 2020	7	0	1
110年 2021	7	1	0
111年 2022	7	0	0

資料來源：行政院主計總處「人力資源調查統計」。

說明：因四捨五入關係，本表細項加總與總數不盡相同。

**Table 12-15 Unemployed Persons by Educational Attainment**

Unit : Thousand Persons

高級中等（高中、高職） Senior High School (Regular & Vocational)	專科 Junior College	大學 University	研究所 Graduate School
2	1	2	0
2	1	3	0
2	1	3	0
2	1	3	0
2	1	2	1
2	1	2	0
2	1	2	0
2	1	3	0
1	1	3	1
2	1	4	0



表 12-16 失業者之年齡分配

單位：千人

年別 Year	總計 Grand Total	15~19歲 15~19 Years	20~24歲 20~24 Years	25~29歲 25~29 Years	30~34歲 30~34 Years
102年 2013	8	0	2	2	1
103年 2014	7	0	2	1	1
104年 2015	7	0	1	1	1
105年 2016	7	0	2	1	1
106年 2017	7	0	1	2	0
107年 2018	7	0	2	1	1
108年 2019	7	0	1	2	1
109年 2020	7	0	2	1	1
110年 2021	7	0	2	1	0
111年 2022	7	0	1	1	0

資料來源：行政院主計總處「人力資源調查統計」。

說明：因四捨五入關係，本表細項加總與總數不盡相同。

**Table 12-16 Unemployed Persons by Age Group**

Unit: Thousand Persons

35~39歲 35-39 Years	40~44歲 40-44 Years	45~49歲 45-49 Years	50~54歲 50-54 Years	55~59歲 55-59 Years	60~64歲 60-64 Years	65歲以上 65 Years & Over
1	1	0	1	0	0	-
1	0	1	1	0	0	-
1	0	1	0	0	0	0
1	1	1	1	0	0	-
1	0	1	1	0	0	0
1	1	0	0	0	0	0
1	0	0	0	1	1	0
1	1	0	0	0	0	0
1	1	1	0	0	1	0
2	1	1	1	0	0	0

表 12-17 經指定填報職業災害統計之事業單位概況

單位：家、人、人次、日、時

年別 Year	陳報事業單位數 Reporting Business Entities	工作者數 Workers	總工作日數 Total Work Days	總工時 Total Person-work Hours
102年 2013	155	22,662	5,892,039	47,242,027
103年 2014	160	23,109	6,068,226	48,959,870
104年 2015	149	23,744	6,092,389	49,248,993
105年 2016	152	24,324	6,037,927	48,730,975
106年 2017	145	24,618	6,201,414	50,035,970
107年 2018	143	26,844	6,716,395	54,158,830
108年 2019	148	26,152	6,602,296	53,164,067
109年 2020	143	25,777	6,496,000	52,530,599
110年 2021	155	25,406	6,372,667	51,501,243
111年 2022	149	25,119	6,440,897	52,712,412

資料來源：勞動部。

說明：1.陳報事業單位及工作者為年平均値。

2.工作者數於103年以前係指事業單位僱用之勞工，自104年起係指事業單位僱用之勞工及受工作場所負責人指揮或監督從事勞動之人。

3.失能傷害頻率(人次/百萬工時)=(失能傷害次數\*10<sup>6</sup>)/總工時。4.失能傷害嚴重率(日/百萬工時)=(總損失工作日數\*10<sup>6</sup>)/總工時。

**Table 12-17 Occupational Injury Found in Enterprises under Labor Safety and Health Act**

Unit: Establishments, Persons, Person-Times, Days, Time

計 Total	失能傷害次數 Times of Disabling Injury				失能傷 害頻率 Disabling Injury Frequency Rate	總損失 工作日數 Total Work Days Lost	失能傷害 嚴重率 Disabling Injury Severity Rate
	死亡 Death	永久全失能 Permanent Total Disability	永久部分失能 Permanent Partial Disability	暫時全失能 Temporary Total Disability			
117	-	-	-	117	2.47	2,870	60
125	4	-	2	119	2.55	31,839	650
106	1	-	1	104	2.15	8,478	172
98	1	-	-	97	2.01	8,131	166
102	-	-	-	102	2.03	2,392	47
104	2	-	6	96	1.92	17,097	315
79	-	-	-	79	1.48	2,007	37
101	1	1	2	97	1.92	8,261	157
125	1	-	2	122	2.42	8,730	169
107	1	-	1	105	2.02	8,184	155

Note: 1. The year data of reporting business entities and workers add up to the average in a fiscal year.

2. The term "workers" referred to in this sheet means laborers prior to 2014, and then it means laborers or other people engaged in work and directed or supervised by the responsible people in workplaces.

3. Disabling Injury Frequency Rate = (Times of Disabling Injury \* 10<sup>6</sup>) / Total Person-work Hours

4. Disabling Injury Severity Rate = (Total Work Days Lost \* 10<sup>6</sup>) / Total Person-work Hours