

統計應用分析報告

因為有愛，幸福無礙-基隆市身心障礙者概況

基隆市政府主計處

中華民國 110 年 7 月

壹、前言

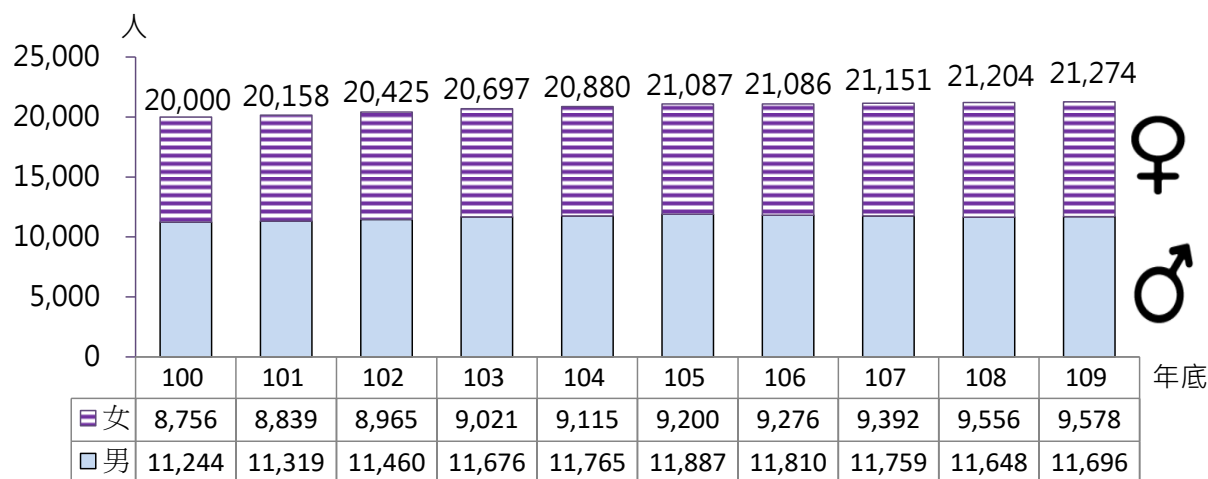
依衛生福利部統計，109 年底我國領有身心障礙證明者計 119 萬 7,939 人，占總人口 2,356 萬 1,236 人之 5.08%，也就是說，平均每 20 人，就有 1 人是身心障礙者。如何讓這群社會上較為弱勢的一方獲得一個相對平等的機會，協助其自立及發展，發揮他們擁有的獨特價值與潛力，為政府施政規劃上的永續課題。因此，本文蒐集基隆市(以下簡稱本市)近十年身心障礙者相關統計資料，以利外界了解本市身心障礙者概況。

貳、身心障礙者概況

一、按性別觀察

109 年底本市領有身心障礙證明者計 2 萬 1,274 人，占總人口比率 5.79%，較 108 年底增加 70 人(或 0.33%)，與 100 年底相較，則增加 1,274 人(或 6.37%)，近十年呈微幅上升趨勢；按性別觀察，109 年底男性 1 萬 1,696 人(占 54.98%)，較女性 9,578 人高出 2,118 人；若按性別將 109 年底本市領有身心障礙證明者人數，分別與 100 年底相較，女性增幅為 9.39%，男性增幅則為 4.02%，女性較男性高出 5.37 個百分點。(詳圖 1)

圖 1、基隆市近 10 年身心障礙者概況



資料來源：衛生福利部統計處

二、按年齡別觀察

觀察本市身心障礙者年齡組成情形，109 年底與 100 年底結構大致無異，除「3-5 歲」、「60-64 歲」及「65 歲以上」呈正成長外，其餘年齡層均呈負成長，正成長以「65 歲以上」增加 8.97 個百分點最多，其次為「60-64 歲」增加 3.33 個百分點；負成長以「45-59 歲」減少 6.51 個百分點最多，其次為「30-44 歲」減少 3.89 個百分點，各年齡層人數消長呈現高齡化趨勢。(詳表 1)

表 1、基隆市身心障礙者年齡結構概況

	109年底		100年底		增減百分點
	人數 (人)	占比 (%)	人數 (人)	占比 (%)	
0-2歲	18	0.08	23	0.12	-0.03
3-5歲	126	0.59	93	0.47	0.13
6-11歲	314	1.48	403	2.02	-0.54
12-14歲	188	0.88	282	1.41	-0.53
15-17歲	208	0.98	272	1.36	-0.38
18-29歲	1,250	5.88	1,287	6.44	-0.56
30-44歲	2,231	10.49	2,875	14.38	-3.89
45-59歲	5,089	23.92	6,086	30.43	-6.51
60-64歲	2,579	12.12	1,758	8.79	3.33
65歲以上	9,271	43.58	6,921	34.61	8.97

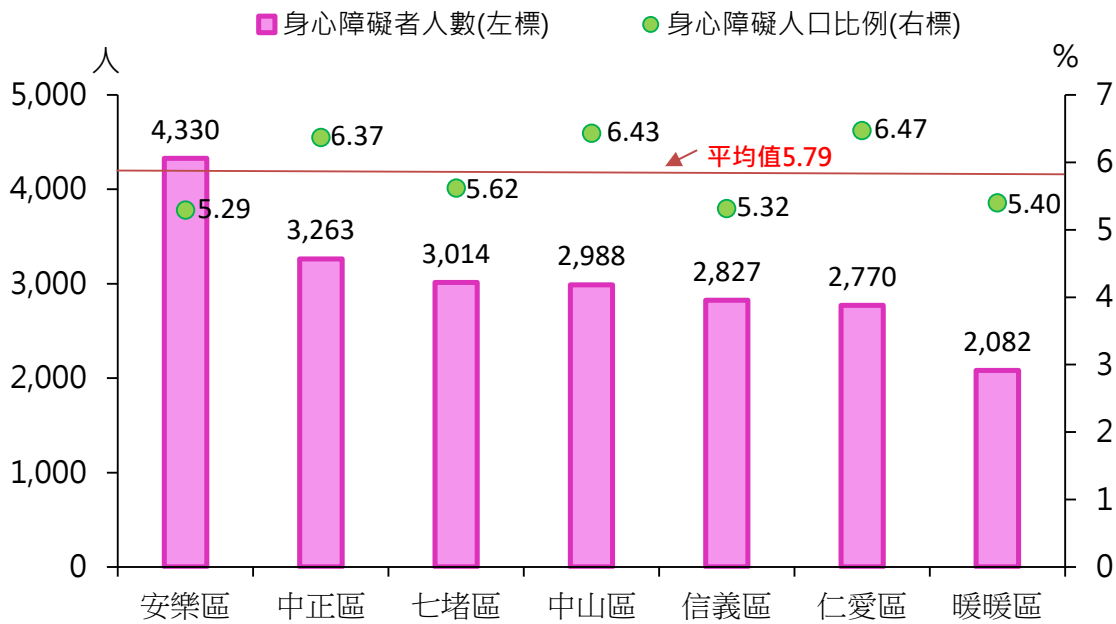
說明：本表數字單位，因尾數四捨五入之關係，總數與細數間，容或不等。

資料來源：衛生福利部統計處

三、按各區觀察

觀察本市各區資料，109 年底領有身心障礙證明者以安樂區 4,330 人最多，中正區 3,263 人次之，七堵區 3,014 人再次之，最少為暖暖區計 2,082 人；而身心障礙人口比例較高之前三區依序為仁愛區(6.47%)、中山區(6.43%)及中正區(6.37%)，均高於本市平均值(5.79%)，其餘四區則均低於本市平均值，即身心障礙人口比例相對較低；又比例最高之仁愛區較最低之安樂區高出 1.18 個百分點，差距幅度甚微。(詳圖 2)

圖 2、109 年底基隆市各區身心障礙者概況

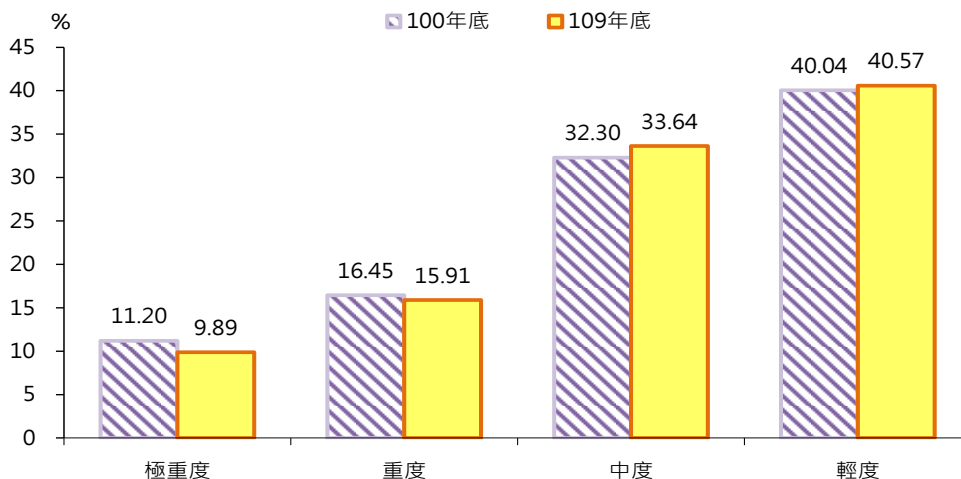


資料來源：衛生福利部統計處

四、按障礙等級別觀察

以障礙等級觀之，109 年底本市以輕度障礙者占 40.57% 居多，其次依序為中度障礙者 33.64%、重度障礙者 15.91% 及極重度障礙者 9.89%，此結構與 100 年底相似，而 109 年底相較 100 年底結構消長情形，較為明顯者為極重度障礙者減少 1.31 個百分點及中度障礙者增加 1.34 個百分點。(詳圖 3)

圖 3、基隆市身心障礙者障礙等級概況

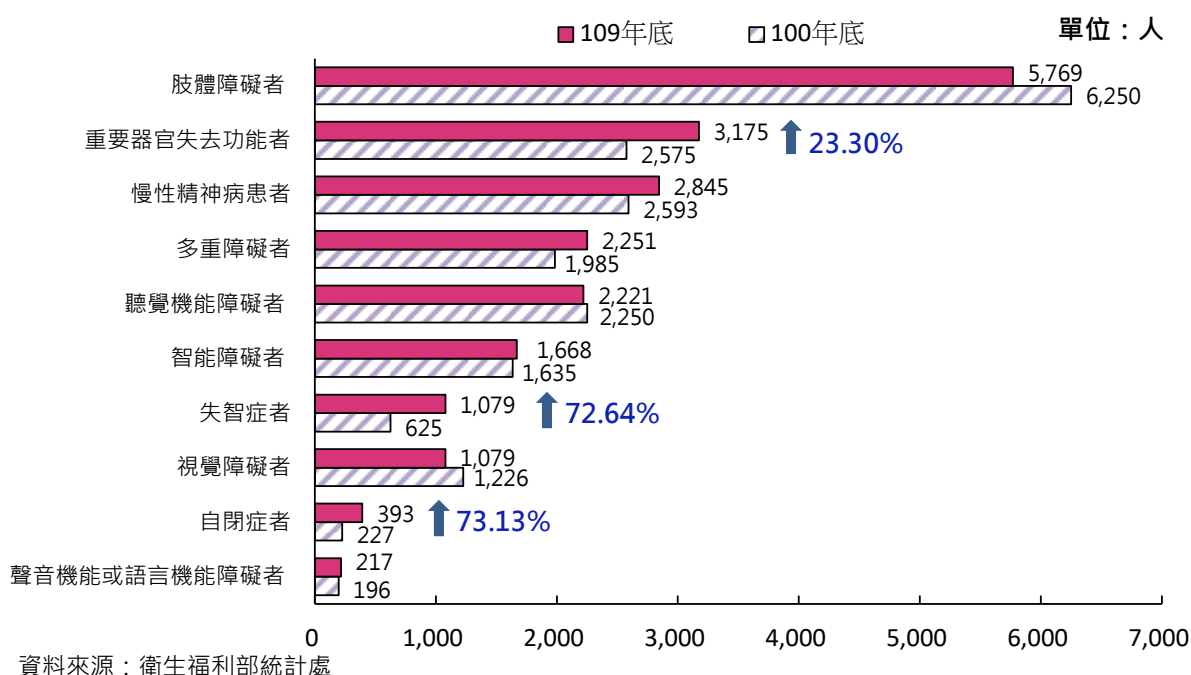


資料來源：衛生福利部統計處

五、按障礙別及成因觀察

109 年底本市身心障礙者十大障礙別，依舊制分類¹以「肢體障礙者」5,769 人最多，其次為「重要器官失去功能者」3,175 人及「慢性精神病患者」2,845 人，觀察 109 年底相較 100 年底變動情形，除「肢體障礙者」、「聽覺機能障礙者」及「視覺障礙者」為負成長外，其餘皆為正成長，正成長趨勢中又以「自閉症者」成長 73.13% 最多，其次依序為「失智症者」72.64% 及「重要器官失去功能者」23.30%。(詳圖 4)

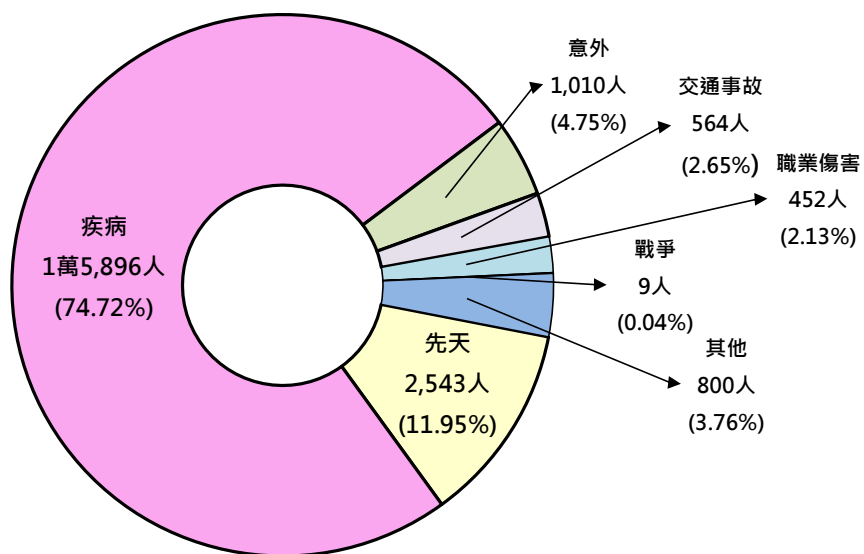
圖 4、基隆市身心障礙者十大障礙別(對應舊制)概況



¹為利與 100 年底資料相較，故本分析之身心障礙者十大障礙別係採舊制分類。

進一步探究身心障礙者障礙成因，綜觀整體身心障礙別，109 年底本市以「疾病」1 萬 5,896 人(占 74.72%)為主要障礙成因，其次為「先天」2,543 人(占 11.95%)，若輔以近十年人數成長較多之前 3 順位交叉分析，「自閉症者」、「失智症者」及「重要器官失去功能者」之障礙成因亦以「疾病」居多。(詳圖 5 及表 2)

圖 5、109 年底基隆市身心障礙者障礙成因



資料來源：衛生福利部統計處

表 2、109 年底基隆市身心障礙者十大障礙別(對應舊制)之成因

單位：人

障礙別及障礙成因別	肢體障礙者	重要器官失去功能者	慢性精神病患者	多重障礙者	聽覺機能障礙者	智能障礙者	失智症者	視覺障礙者	自閉症者	聲音機能或語言機能障礙者
先天	552	99	57	380	175	848	7	144	139	40
疾病	3,659	2,983	2,618	1,672	1,684	648	1,028	781	236	163
意外	653	21	48	90	75	24	14	54	1	4
交通事故	414	7	20	61	8	6	13	24	0	2
職業傷害	297	9	9	12	93	2	2	20	0	2
戰爭	5	0	0	0	3	0	0	1	0	0
其他	189	56	93	36	183	140	15	55	17	6
總計	5,769	3,175	2,845	2,251	2,221	1,668	1,079	1,079	393	217

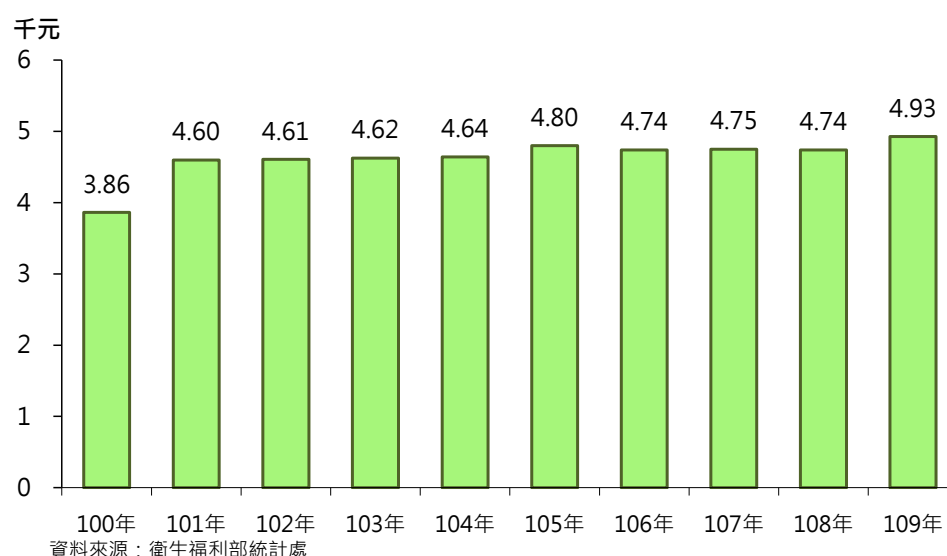
資料來源：衛生福利部統計處

參、福利措施推動成果

一、生活補助

針對未獲安置於相關機構且未領取政府其他生活補助之身心障礙者，由政府依照其家庭收入狀況及障礙等級，核發不同額度之身心障礙者生活補助。109年本市身心障礙者平均每人次補助金額4.93千元，較108年4.74千元成長4.01%，較100年3.86千元成長27.72%，係因政府自101年起建立社福津貼調整機制，積極照顧弱勢並兼顧社會公平，明定每4年參照消費者物價指數(CPI)成長率，調整各項主要社福津貼給付額度。(詳圖6)

圖6、基隆市身心障礙者平均每人次補助金額概況

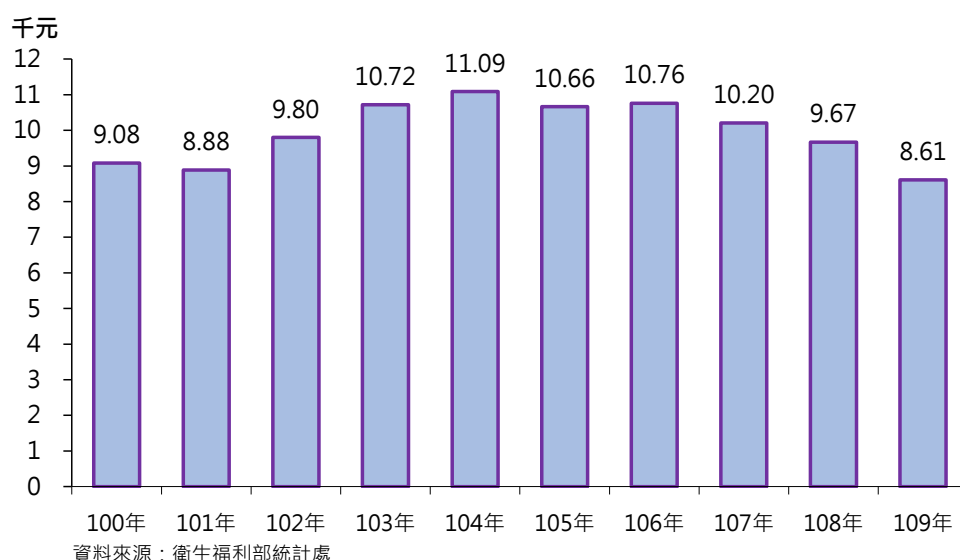


二、生活補助器具補助

為協助身心障礙者運用輔具克服生理機能障礙及降低照顧負擔，購置補助器具之相關費用，政府會予以補助。109年本市身心障礙者生活補助器具平均每人次補助金額為8.61千元，近十年平均每人次補助金額以104年11.09千元最高，109年8.61千元最低，且每人次補助金額呈現規律消長情形，原因之一為輔具補助每人每2年度以補助4項為原則，同一項目於

其使用年限內不得重複補助(惟若輔具使用未達最低使用年限、申請項目已逾使用年限或未符補助資格但因特殊情形而具急迫性確有使用需求者，申請人得專案提出申請)；另一原因則為行政院於 105 年 12 月核定《長照十年計畫 2.0》(簡稱長照 2.0)，並於 107 年 1 月起實施「長期照顧給付及支付基準」，其中亦包含了輔具服務的補助項目，希望藉由使用適當的輔具，使長照需要者減緩身體退化維持日常活動。(詳圖 7)

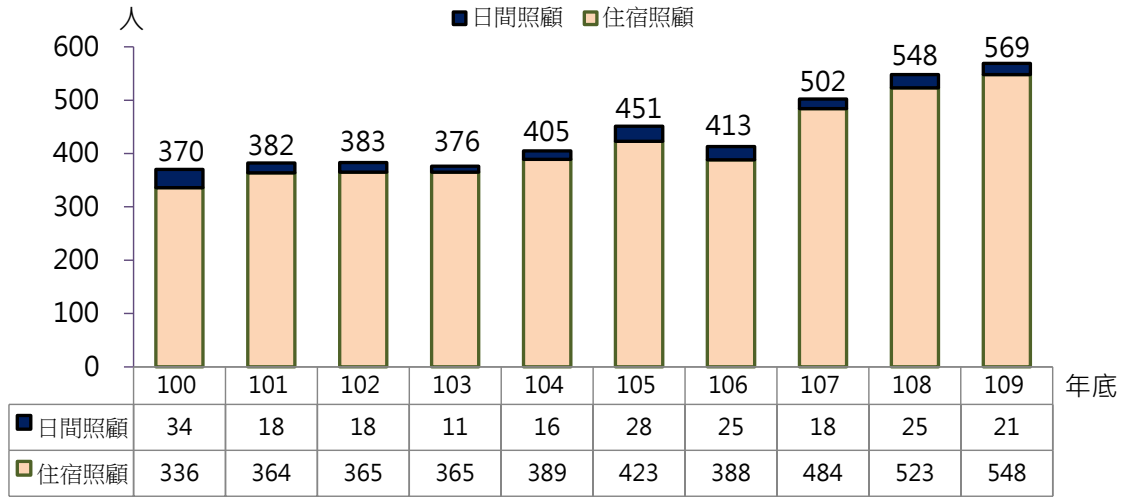
圖 7、基隆市身心障礙者生活輔助器具平均每人次補助金額概況



三、日間照顧及住宿式照顧補助

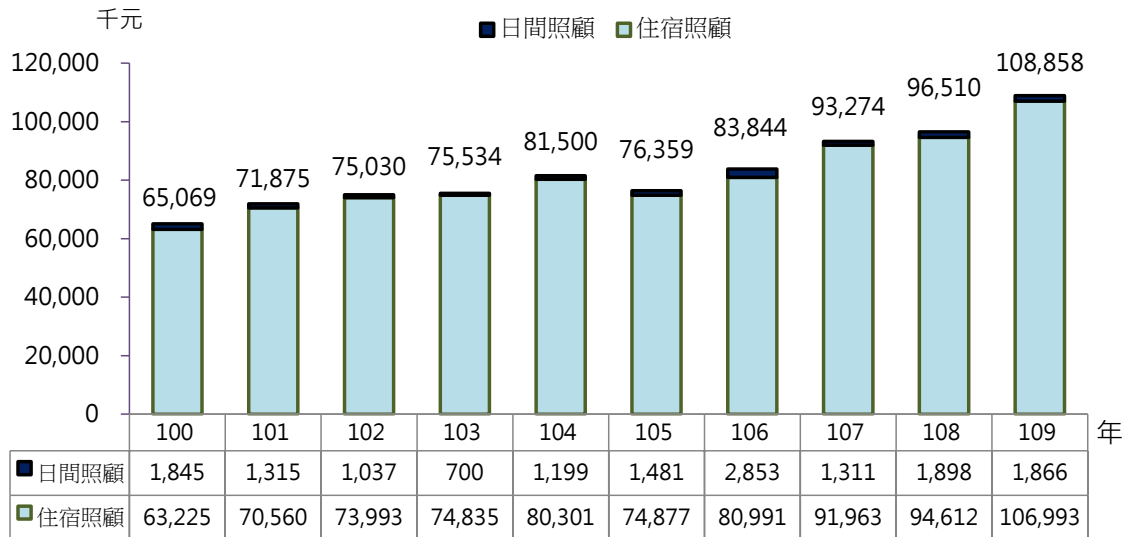
針對安置於相關照顧機構且未領取政府其他生活補助之身心障礙者，由政府依照障礙類別、等級、經濟狀況及照顧方式補助相關費用。本市近十年身心障礙者日間照顧及住宿式照顧補助人數呈上升趨勢，由 100 年底 370 人增加至 109 年底 569 人，增加幅度為 53.78%，歷年均以住宿式照顧所占比率較高，比重皆超過 9 成，補助金額亦呈相同趨勢，由 100 年 6,506 萬 9 千元增加至 109 年 1 億 885 萬 8 千元，增加幅度為 67.30%。(詳圖 8 及圖 9)

圖 8、基隆市身心障礙者日間照顧及住宿式照顧補助人數概況



資料來源：衛生福利部統計處

圖 9、基隆市身心障礙者日間照顧及住宿式照顧補助金額概況



說明：因四捨五入關係，各細項加總與總數不盡相同。

資料來源：衛生福利部統計處

肆、定額進用身心障礙者人數

依照身心障礙者權益保障法規定，政府機關、學校、公民營事業機構及團體之員工人數達一定規模者，應按定額進用制度僱用一定比例之身心障礙者。109年底本市依照定額進用制度所實際進用之身心障礙者計741人，較108年底747人減少6人(或-0.80%)，與100年底人數相同。近十年本市實際進用人數係呈現增減互見情形，約介於700人至780人之間。按性別觀察，109年底本市實際進用之身心障礙者包含男性450人(占60.73%)、女性291人(占39.27%)，又近十年進用人數以男性為大宗，平均每年比重達六成六。按年齡層觀察，109年底本市實際進用之15歲以上身心障礙者以「50~54歲」106人(占14.30%)最多，「55~59歲」101人(占13.63%)次之，最少為「15~19歲」10人(占1.35%)，另近十年平均每年約進用45歲以上之中高齡及高齡身心障礙者468人，約占進用人數六成四。

表3、基隆市定額實際進用之身心障礙者概況

單位：人

類別	100年底	101年底	102年底	103年底	104年底	105年底	106年底	107年底	108年底	109年底
總計	741	704	711	707	731	723	730	772	747	741
按性別分										
男性	512	488	485	488	490	483	475	499	466	450
女性	229	216	226	219	241	240	255	273	281	291
按年齡分										
未滿15歲	-	-	-	-	-	-	-	-	-	-
15歲~19歲	2	2	-	2	5	5	3	4	8	10
20歲~24歲	16	13	15	18	25	25	27	31	40	42
25歲~29歲	40	36	36	30	32	36	46	61	69	72
30歲~34歲	51	48	50	45	44	35	47	69	63	56
35歲~39歲	50	47	53	57	64	58	68	61	65	60
40歲~44歲	77	82	82	80	79	80	77	75	75	83
45歲~49歲	130	102	95	99	98	102	102	113	101	96
50歲~54歲	167	157	149	146	143	129	117	112	99	106
55歲~59歲	134	139	151	140	141	144	144	130	117	101
60歲~64歲	64	75	71	79	89	94	82	97	96	96
65歲以上	10	3	9	11	11	15	17	19	14	19
中高齡及 高齡者小計 (45歲以上)	505	476	475	475	482	484	462	471	427	418

資料來源：勞動部

伍、結語

109 年底本市身心障礙者人數占本市總人口 5.79%，其中男性約占五成五，與 100 年底相較，女性身心障礙者人數成長幅度高出男性 5.37 個百分點，推估未來女性身心障礙者的照顧需求將日益增加，相關服務規劃應考量男女性別差異。另伴隨少子化及醫療科技進步等因素，致使身心障礙者面臨高齡化趨勢，加上身心障礙者障礙成因多以疾病為主，如 109 年底相較 100 年底成長第二高之障礙別「失智症」，若能多宣導促進長者健康訊息及營造社區友善環境，如均衡的飲食型態、預防三高(高血壓、高膽固醇、高血糖)、多動腦培養興趣、保持社會參與，並搭配規律的運動與維持健康體重，期能有效降低疾病致成身心障礙之發生。

為更貼近身心障礙者需求，針對符合資格者本市提供多元福利服務，生活補助方面，109 年平均每人次補助金額 4.93 千元，較 108 年 4.74 千元成長 4.01%，較 100 年 3.86 千元成長 27.72%。另為協助身心障礙者運用輔具克服生理機能障礙，提供生活輔助器具費用補助，109 年平均每人次補助 8.61 千元。身心障礙者照顧方面，提供日間照顧及住宿式照顧費用補助，補助人數及金額均呈上升趨勢，109 年底補助人數較 100 年底成長 53.78%，補助金額成長 67.30%。為促進身心障礙者就業，本市近十年按定額進用制度所實際進用之身心障礙者人數約介於 700 人至 780 人，另平均每年進用 45 歲以上之中高齡及高齡身心障礙者約占六成四。

為提供身心障礙者更貼心之服務，本市亦辦理關懷卡、陪伴卡及復康巴士接送服務等福利措施，其中關懷卡、陪伴卡係為提升身心障礙者及其陪伴者乘車之便利性；復康巴士則可提供更便捷之運輸服務，方便身心障礙者就醫、復健及參與社會活動。本市期盼透過多元服務方案協助身心障礙者融入社會，進而營造幸福無礙的友善居住環境。