

# 統計應用分析報告

基隆市婚育概況

基隆市政府主計處

民國 110 年 5 月

## 摘要

109 年度本市有偶人口比例低於全國，且近五年有偶人口比例呈現下降的趨勢；近五年本市粗結婚率皆低於全國，且呈現下降的趨勢；近五年本市粗出生率皆低於全國，且呈現下降的趨勢。

有鑒於此，為增加結婚率，本市目前已有舉辦一系列相關未婚聯誼、聯合婚禮等活動，期盼能促進未婚適齡的市民結婚；另為減輕家長扶養小孩的負擔，本市亦有生育獎勵金、育兒津貼、托育補助及幼兒園課後留園服務等政策，希望透過各項補助及政策能增加夫妻生育的意願，藉以提升本市的出生率。

除上述現有的相關政策外，為進一步改善本市婚育條件，本分析建議可推行中醫助孕養胎調理補助、婚後孕前健康檢查補助、好孕專車及兒童臨時托育服務等政策，藉以再提升本市的結婚率及生育率。

## 目錄

壹、前言.....	1
貳、婚姻概況.....	1
一、109 年度本市與全國 15 歲以上人口婚姻狀況.....	1
二、本市近五年 15 歲以上人口婚姻狀況.....	1
三、109 年度本市 15 歲以上人口婚姻狀況—按性別分.....	2
四、本市與全國近五年粗結婚率.....	3
參、生育概況.....	4
一、本市與全國近五年粗出生率.....	4
二、本市近五年粗出生率—按性別分.....	4
肆、結論及建議.....	5

## 圖目錄

圖一、109 年度本市與全國 15 歲以上人口婚姻狀況.....	1
圖二、本市近五年 15 歲以上人口婚姻狀況.....	2
圖三、109 年度本市 15 歲以上人口婚姻狀況—按性別分.....	3
圖四、本市與全國近五年粗結婚率.....	3
圖五、本市與全國近五年粗出生率.....	4
圖六、基隆市近五年粗出生率—按性別分.....	5

## 壹、前言

隨著人口教育程度提高及就業情形普遍，年輕族群希望經濟基礎穩固後成家，加上現代婦女對於個人成就的追求，女性婚姻年齡逐漸提高，女性晚婚的現象已不再是特例，而是一個普遍的現象，造成生育年齡逐年提高、適合生育的時間縮短，致生育總胎次減少、生育率逐年下降。

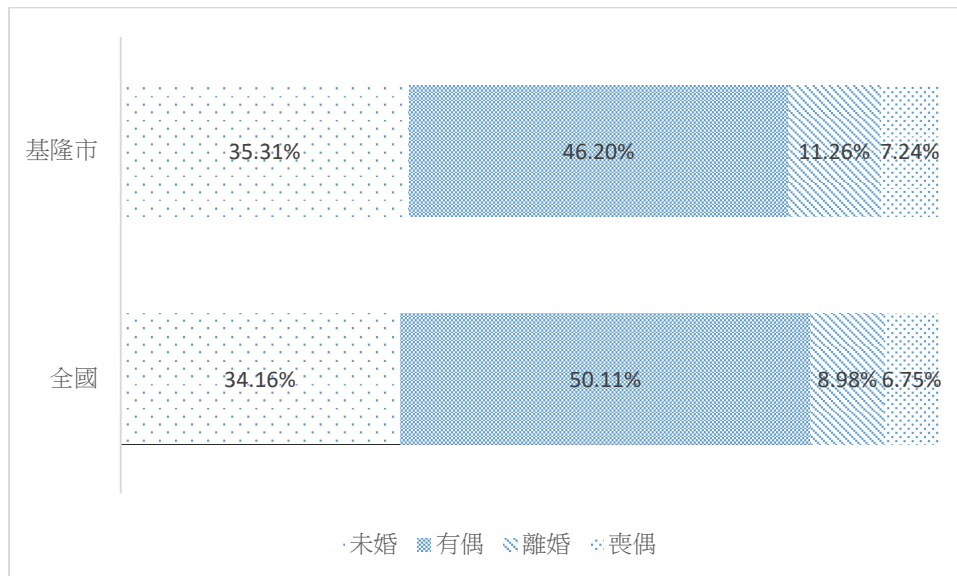
本分析將以 15 歲以上人口婚姻狀況、粗結婚率<sup>1</sup>探討基隆市(以下簡稱本市)之婚姻情形；以粗出生率<sup>2</sup>對本市之生育概況作探討。

## 貳、婚姻概況

### 一、109 年度本市與全國 15 歲以上人口婚姻狀況

109 年度 15 歲以上人口婚姻概況，以有偶人口為主，本市占 46.20%，較全國 50.11% 低 3.91 個百分點；其次為未婚人口，本市占 35.31%，較全國 34.16% 高 1.15 個百分點；以喪偶人口居末，本市占 7.24%，較全國 6.75% 高 0.49 個百分點(詳圖一)。

圖一、109 年度本市與全國 15 歲以上人口婚姻狀況



資料來源：內政統計查詢網

### 二、本市近五年 15 歲以上人口婚姻狀況

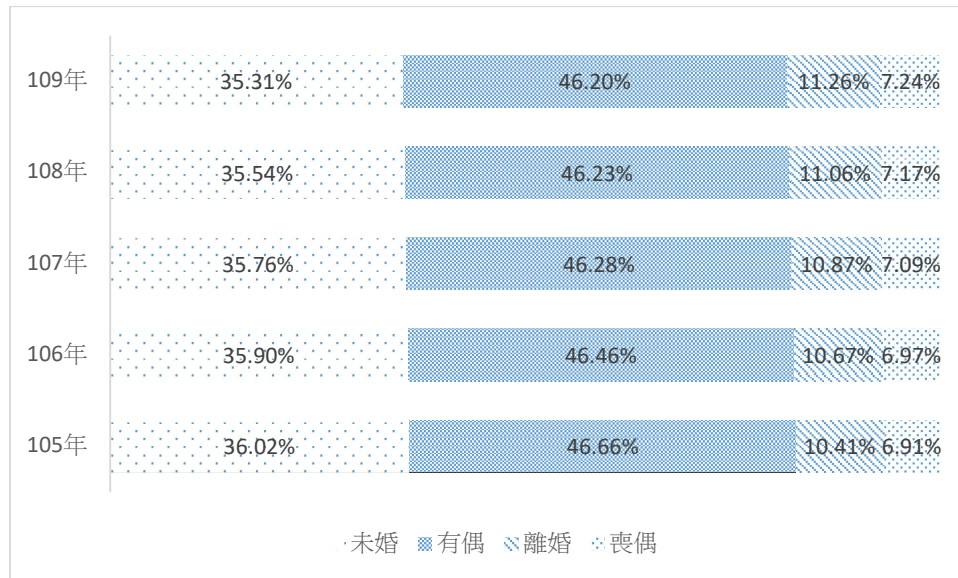
本市 109 年度 15 歲以上人口婚姻狀況以有偶人口占 46.20% 為主，

<sup>1</sup> 粗結婚率 = 一年內之結婚登記對數 / 年中人口數 \* 1,000

<sup>2</sup> 粗出生率 = 一年內之活產總數 / 年中人口數 \* 1,000

較 105 年 46.66% 下降 0.46 個百分點；其次為未婚人口占 35.31%，較 105 年 36.02% 下降 0.71 個百分點；以喪偶人口占 7.24% 居末，較 105 年 6.91% 增加 0.33 個百分點(詳圖二)。

圖二、本市近五年 15 歲以上人口婚姻狀況



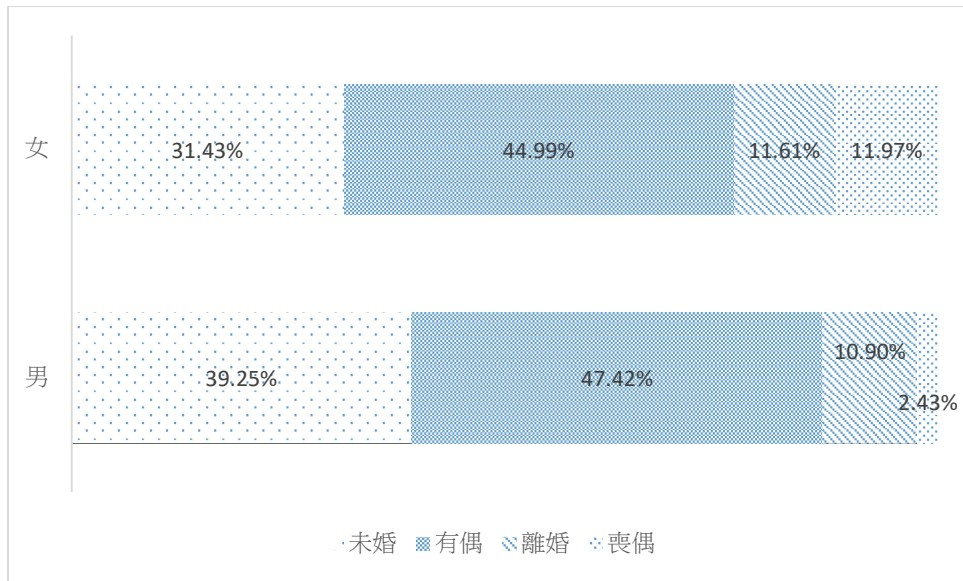
資料來源：內政統計查詢網

### 三、109 年度本市 15 歲以上人口婚姻狀況—按性別分

109 年度本市 15 歲以上人口婚姻狀況兩性皆以有偶人口為主，男性占 47.42%，較女性 44.99% 高 2.43 個百分點；其次為未婚人口，男性占 39.25%，較女性 31.43% 高 7.82 個百分點；男性以喪偶人口占 2.43% 居末；女性則是離婚人口占 11.61% 居末(詳圖三)。

109 年度本市兩性婚姻狀況以喪偶人口差異最大，男性為 2.43%，較女性 11.97% 低 9.54 個百分點；其次為未婚人口，男性為 39.25%，較女性 31.43% 高 7.82 個百分點；離婚人口差異最小，男性為 10.90%，較女性 11.61% 低 0.71 個百分點。

圖三、109 年度本市 15 歲以上人口婚姻狀況—按性別分



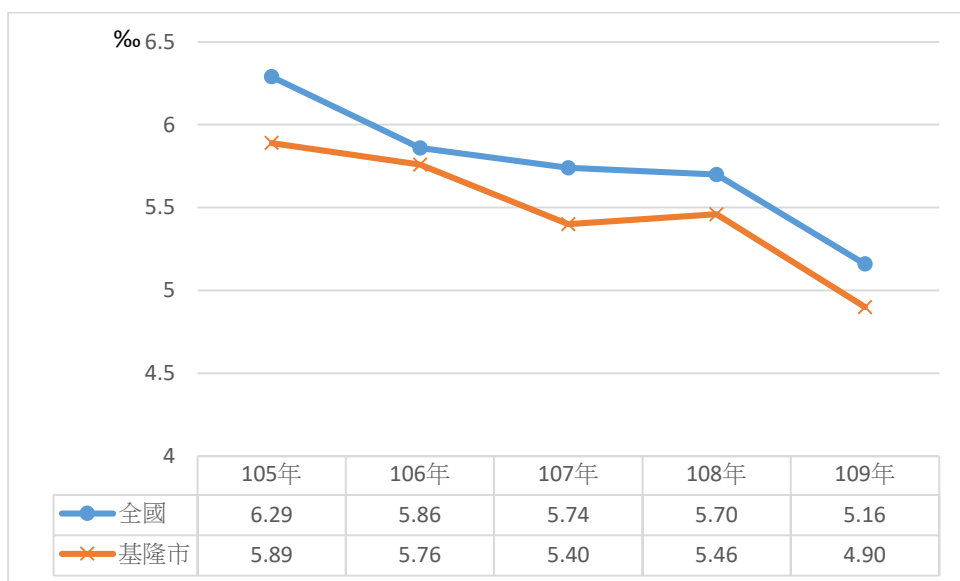
資料來源：內政統計查詢網

#### 四、本市與全國近五年粗結婚率

109 年度本市粗結婚率為 4.90%，較全國 5.16% 低 0.26 個千分點；近五年本市粗出生率皆低於全國，且皆呈現下降的趨勢(詳圖四)。

108 年由於「司法院釋字第七四八號解釋施行法」(同性婚姻關係法)通過，該年度同性伴侶登記結婚的數量較多，導致該年度的粗結婚率上升，其餘年度皆為下降。

圖四、本市與全國近五年粗結婚率



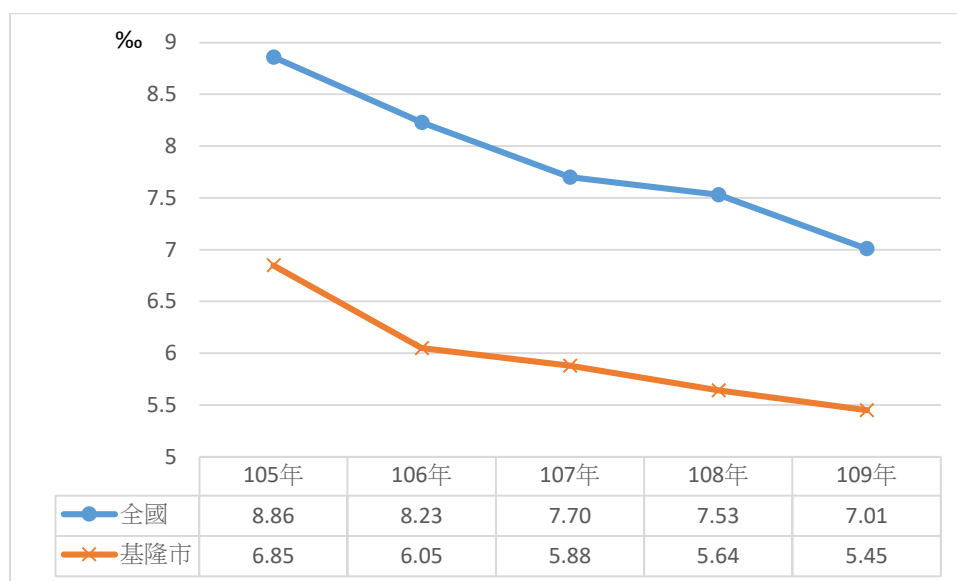
資料來源：內政統計查詢網

## 參、生育概況

### 一、本市與全國近五年粗出生率

109 年度本市粗出生率為 5.45%，較全國 7.01% 低 1.56 個千分點；近五年本市粗出生率皆低於全國，且皆呈現下降的趨勢（詳圖五）。

圖五、本市與全國近五年粗出生率

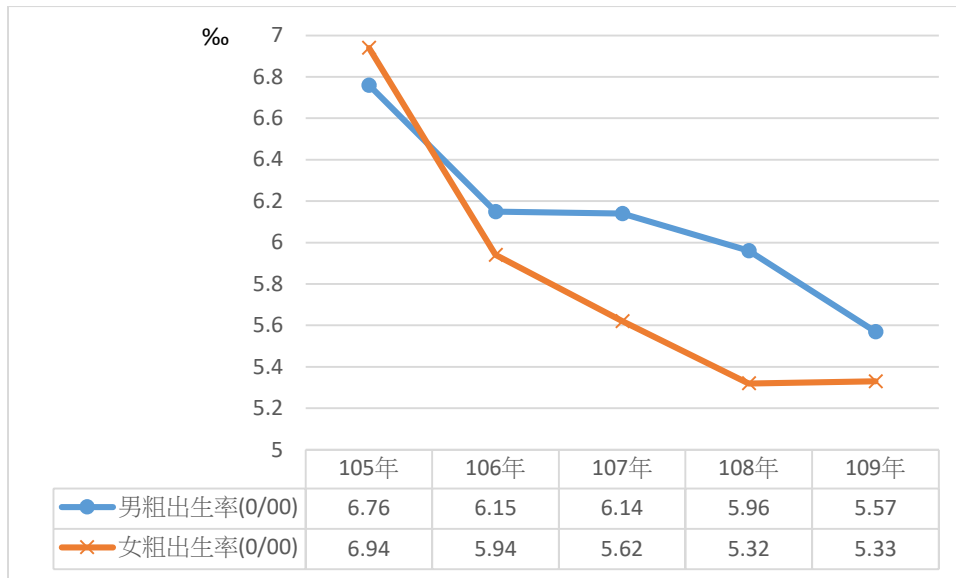


資料來源：內政統計查詢網

### 二、本市近五年粗出生率—按性別分

109 年度本市男粗出生率為 5.57%，較女性 5.33% 高 0.24 個千分點；近五年除 105 年度為女粗出生率高於男粗出生率，其餘皆為男粗出生率皆高於女粗出生率；近五年兩性粗出生率皆呈現下降的趨勢（詳圖六）。

圖六、基隆市近五年粗出生率—按性別分



資料來源：內政統計查詢網

## 肆、結論及建議

109 年度本市有偶人口比例低於全國，且近五年有偶人口比例呈現下降的趨勢；近五年本市粗結婚率皆低於全國，且呈現下降的趨勢；近五年本市粗出生率皆低於全國，且呈現下降的趨勢。

由本分析結論得知，本市不論結婚率及出生率皆低於全國且呈現下降的趨勢。婚姻形成家庭，家庭組織社會，近年來民眾普遍對於不婚、離婚、晚婚或是結婚後生育選擇，已有別以往的價值觀，而婚育型態的轉變，必然會對社會經濟發展產生一定程度的影響。為及早解決相關的問題，本市目前已推出相關的政策如下：

1. 為增加結婚率，本市目前已有舉辦一系列相關未婚聯誼、聯合婚禮等活動，期盼能促進未婚適齡的市民結婚。
2. 為減輕家長扶養小孩的負擔，本市亦有生育獎勵金、育兒津貼、托育補助及幼兒園課後留園服務等政策。

除上述現有的相關政策外，為進一步改善本市婚育條件，本分析參酌其他縣市建議尚可推行以下政策：

- 1、中醫助孕養胎調理補助：提供中醫醫療諮詢、體質分析辨別、衛教及飲食指導、穴位保健及中藥調理等相關服務，以改善體質，使未懷孕之婦女較易懷孕；或懷孕之婦女養胎調理(桃園市)。
- 2、婚後孕前健康檢查補助：確保夫妻身體健康，以得知生育風險，確保能順利生育出健康的孩子(新北市)。



- 3、好孕專車：配合計程車車隊，補助產檢車資，減輕孕婦產檢通車的負擔(新北市)。
- 4、兒童臨時托育服務：當照顧者面臨工作、家庭、育兒蠟燭多頭燒的狀況時，提供照顧者喘息服務，暫時減輕照顧者之負擔(台北市)。