

基隆市 109 年專題統計分析

咱八人，咱八厝－基隆市人口結構

基隆市政府主計處

民國 109 年 5 月

摘要

基隆市近幾年來在市府團隊努力下，不管在市容的改變、快捷公車的上路或在地文化的深耕，都讓市民有感。基隆是我們的家，因此對咱八人、咱八厝應有更多深入瞭解與認識。本分析蒐集本市相關人口統計資料，呈現本市近十年間人口結構的變化，並探討變化的結果所帶來的問題。茲將本分析摘錄如下：

- (一) 108 年底本市人口數為 36 萬 8,893 人，較 99 年底 38 萬 4,134 人，減少 1 萬 5,241 人，或減少 39.68%；進一步觀察，本市近十年人口之前五年平均增減率為-7.97%，後五年平均增減率則為-2.25%，顯示人口減少幅度後五年較前五年減緩。
- (二) 本市 108 年底性比例為 99.67，較 99 年底 101.58 減少 1.91。在 107 年女性人口首次高於男性人口，即本市性比例首次低於 100。
- (三) 本市 108 年底 4 至 6 人家戶合計占 21.86%，較 99 年占 27.48%，減少 5.62 個百分點，顯示家庭規模持續縮小，而家庭結構的改變，將影響家庭成員間相互支持照顧及老年人口從家庭中獲得妥適照護的功能。
- (四) 本市 108 年底扶老比為 22.62%、扶幼比為 14.15%、扶養比為 36.77%，十年來本市青壯年人口負擔老年人口之比例增加，負擔幼年人口之比例減少；103 年底扶老比首次超越扶幼比，人口扶養結構轉變為以扶老為主，扶幼次之。
- (五) 108 年本市人口成長率為-3.42%，較 99 年-10.84%，增加 7.42 個千分點；108 年各行政區中，以信義區人口成長率 2.20%為最高，其餘各區均為負成長。
- (六) 108 年底本市市民離婚身分比率為 11.06%，較 99 年 7.75%，增加 3.31 個百分點，近十年來市民離婚身分比率呈逐年上升趨勢。
- (七) 本市 108 年底 15 歲以上人口之教育程度為高等教育(大專院校以上，不含五專前三年)者占 42.21%為最高，近十年來占比呈現逐年上升趨勢；高級中等教育(五專前三年及高中職)占 34.29%居次。

目錄

壹、前言	1
貳、現況分析	2
一、人口靜態概況	2
二、人口動態概況	11
三、婚姻概況	13
四、教育程度概況	15
參、結論	16
肆、參考文獻	17

壹、前言

人口是一個城市重要的組成要素，人口數量的多寡及其品質的優劣，關係一個城市的經濟、文化、社會建設與發展，因此人口統計向來為執政者所重視。

我國育齡婦女總生育率長期持續下降，少子化現象嚴峻，已成為世界生育率最低國家之一，本市亦存在相同的難題。在高齡化方面，本市 106 年 65 歲以上人口已超過 14%，開始邁入「高齡社會」，隨著少子化現象與平均壽命不斷延長，未來高齡化速度將更為明顯。由於少子化及高齡化，工作年齡人口將逐年減少，未來勞動力的運用亦將是重要的議題。

人口統計是呈現人口問題之重要工具，人口統計旨在顯示一地區內之人口數量、分佈、結構、變遷、特徵(社會、經濟及其他特徵)及其變動情形，據以分析其結果。如人口數量的多寡，直接影響生活品質與地區發展；人口密度高低與住宅空間、環境污染、治安狀況、公共設施及土地利用等更息息相關；人口年齡結構、性別、教育程度、經濟活動及工作種類，可顯現人口素質，進而評估地區蘊藏的潛能及未來發展潛力，故「人口統計分析」是從事區域開發及都市建設的重要指標。

本篇分析係彙整本市 99 年底至 108 年底十年期間之現住人口統計資料，分別就人口分佈與密度、人口組成、人口動態、婚姻狀況、教育程度等予以探討。

貳、現況分析

一、人口靜態概況

(一)人口數

108 年底本市人口數為 36 萬 8,893 人，較 99 年底 38 萬 4,134 人，減少 1 萬 5,241 人，或減少 39.68%，其中男性減少 9,434 人（或-48.73%），女性增加 5,807 人（或-30.47%）；近十年本市人口呈現逐年減少趨勢，再進一步觀察，本市近十年人口之前五年平均增減率為-7.97%，後五年平均增減率則為-2.25%，顯示人口減少幅度後五年較前五年減緩。（表 2-1）

年底別	男	增減率	女	增減率	人口數	單位：人、%
						增減率
99 年底	193,573	-12.04	190,561	-14.62	384,134	-10.78
100 年底	191,367	-11.40	188,560	-10.50	379,927	-10.95
101 年底	189,951	-7.40	187,202	-7.20	377,153	-7.30
102 年底	188,649	-6.85	186,265	-5.01	374,914	-5.94
103 年底	187,605	-5.53	185,472	-4.26	373,077	-4.90
104 年底	186,942	-3.53	185,163	-1.67	372,105	-2.61
105 年底	186,524	-2.24	185,576	2.23	372,100	-0.01
106 年底	185,870	-3.51	185,588	0.06	371,458	-1.73
107 年底	184,978	-4.80	185,177	-2.21	370,155	-3.51
108 年底	184,139	-4.54	184,754	-2.28	368,893	-3.41
108 年底較 99 年底 增減率(%)	-48.74		-30.47		-39.68	

資料來源：基隆市政府民政處

在本市各行政區方面，108 年底安樂區人口數為 8 萬 2,267 人，居各行政區之首位，其次為七堵區 5 萬 3,732 人；人口數最少為暖暖區 3 萬 8,535 人，最多人口數安樂區約為最少人口數暖暖區 2.13 倍。各行政區近十年人口數呈正成長為信義區(30.08%)及暖暖區(15.20%)，其餘均為負成長，其中以仁愛區減少 128.68%最多，其次為中山區減少 78.81%。（表 2-2）

觀察近十年各行政區人口變化，安樂區因臨近八堵交流道，有交通之便利優勢，加上近年基隆長庚醫院外圍大型建案推出，使得人口數為全市之冠。七堵區為本市貨櫃集散場，人口數與中正區在伯仲之間，因臺鐵七堵調車場整建

及七堵火車站改建後取代松山車站成為西部幹線對號列車的起點和終點，提高七堵火車站之重要性及通勤便利性；民國 96 年百福車站啟用後使得七堵百福社區通勤者更加便利，因此七堵區人口數近幾年穩居全市第二位。

表 2-2 基隆市各行政區歷年人口

							單位：人、%
年底別	中正區	七堵區	暖暖區	仁愛區	中山區	安樂區	信義區
99年底	55,271	55,161	37,958	49,581	50,909	84,017	51,237
100年底	54,447	54,711	37,943	48,717	50,297	82,779	51,033
101年底	54,020	54,217	37,851	47,741	49,794	82,285	51,245
102年底	53,571	54,041	37,860	47,034	49,254	81,906	51,248
103年底	53,094	53,974	38,188	46,244	48,733	81,580	51,264
104年底	52,710	54,060	38,379	45,626	48,397	81,329	51,604
105年底	52,572	54,103	38,407	45,021	48,115	82,014	51,868
106年底	52,163	53,972	38,708	44,314	47,908	82,358	52,035
107年底	51,670	53,782	38,619	43,730	47,398	82,294	52,662
108年底	51,483	53,732	38,535	43,201	46,897	82,267	52,778
108年底較99年底 增減率(%)	-68.54	-25.91	15.20	-128.68	-78.81	-20.83	30.08
資料來源：基隆市政府民政處							

(二)人口密度

人口密度表示每單位土地面積內之人口數。108 年底本市人口密度為 2,778.67 人/平方公里，較 99 年底 2,893.47 人/平方公里，減少 114.80 人/平方公里。(表 2-3)

就 108 年底各區人口密度觀察，以仁愛區 1 萬 204.56 人/平方公里最稠密，其次為中正區 5,041.52 人/平方公里；人口密度最低的為七堵區 954.97 人/平方公里，其次為暖暖區 1,688.04 人/平方公里。

仁愛區土地面積為 4.2335 平方公里，是本市面積最小行政區，與面積最大行政區七堵區相差 13 倍之多；仁愛區人口數 4 萬 3,201 人，但因位居市中心，因此有都會區地狹人稠之特性，人口密度是七堵區 10.7 倍。

七堵區人口數 5 萬 3,732 人，居本市第二位，其土地面積為 56.2659 平方

公里，為本市面積最大的行政區，因部分行政區位於山區，地廣人稀，致使人口密度僅為 954.97 人/平方公里，為本市人口密度最低之區域。

表 2-3 基隆市現住人口及性比例

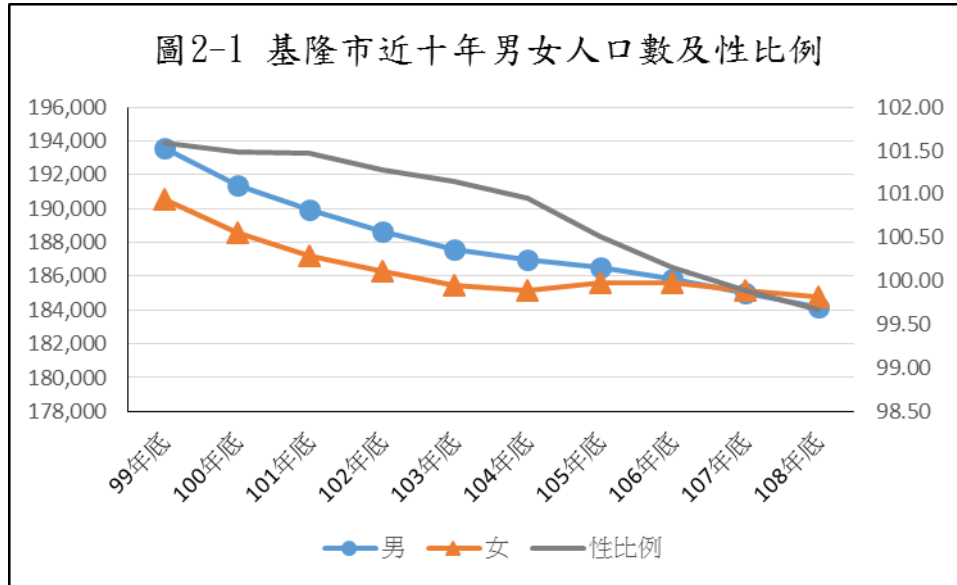
年底及區別	土地面積 (平方公里)	鄰數	戶數	人口數(人)			人口密度 (人/平方公里)	戶量 (人/戶)	性比例 (男/女*100)
				合計	男	女			
				單位:平方公里、鄰、戶、人、人/平方公里、人/戶					
99年底	132.7589	3,313	147,187	384,134	193,573	190,561	2,893.47	2.61	101.58
100年底	132.7589	3,313	147,971	379,927	191,367	188,560	2,861.78	2.61	101.49
101年底	132.7589	3,313	148,805	377,153	189,951	187,202	2,840.89	2.53	101.47
102年底	132.7589	3,313	149,678	374,914	188,649	186,265	2,824.02	2.50	101.28
103年底	132.7589	3,313	150,492	373,077	187,605	185,472	2,810.18	2.48	101.15
104年底	132.7589	3,313	150,987	372,105	186,942	185,163	2,802.86	2.46	100.96
105年底	132.7589	3,313	151,881	372,100	186,524	185,576	2,802.83	2.45	100.51
106年底	132.7589	3,324	152,781	371,458	185,870	185,588	2,797.99	2.43	100.15
107年底	132.7589	3,332	153,580	370,155	184,978	185,177	2,788.17	2.41	99.89
108年底	132.7589	3,331	154,552	368,893	184,139	184,754	2,778.67	2.39	99.67
中正區	10.2118	516	22,775	51,483	26,227	25,256	5,041.52	2.26	103.84
七堵區	56.2659	412	21,735	53,732	26,919	26,813	954.97	2.47	100.40
暖暖區	22.8283	280	15,886	38,535	19,264	19,271	1,688.04	2.43	99.96
仁愛區	4.2335	536	19,022	43,201	21,318	21,883	10,204.56	2.27	97.42
中山區	10.5238	520	19,233	46,897	23,761	23,136	4,456.28	2.44	102.70
安樂區	18.0250	647	33,920	82,267	40,692	41,575	4,564.05	2.43	97.88
信義區	10.6706	420	21,981	52,778	25,958	26,820	4,946.11	2.40	96.79

資料來源:基隆市政府民政處

(三)性比例與戶量

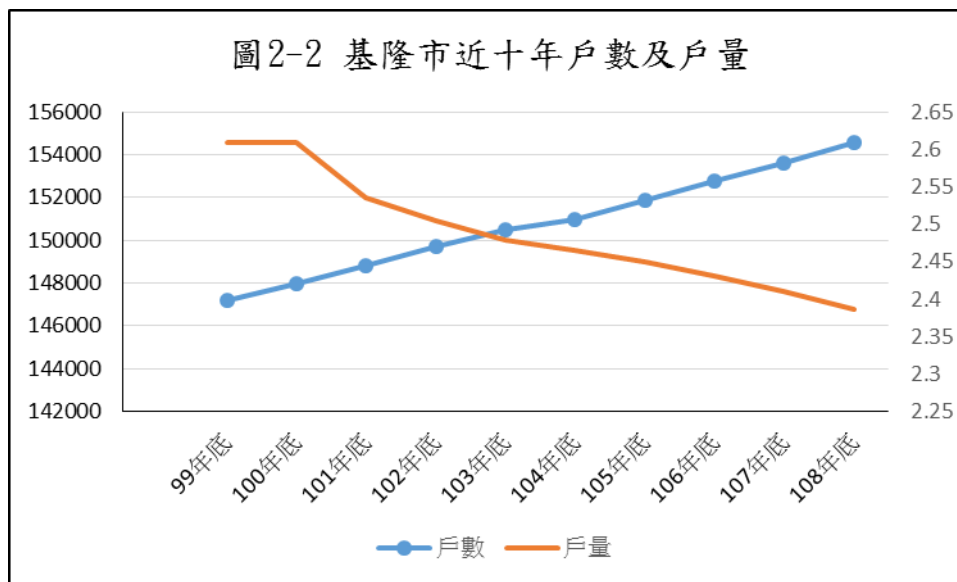
性比例表示男性人口對女性人口的比例，本市 108 年底性比例為 99.67，較 99 年底 101.58 減少 1.91。本市原本男性人口多於女性人口，由於近十年來男性人口每年減幅(增減率)約在-12.04%至-2.24%之間，高於女性人口每年減幅(增減率)約在-14.62%至 0.06%之間，因此本市性比例近十年來呈現逐年下降的趨勢，在民國 107 年女性人口首次高於男性人口，即本市性比例在民國 107 年首次低於 100。(表 2-1、2-3、圖 2-1)

108 年底各行政區性比例，中正區為 103.84 最高、信義區為 96.79 最低；除中正區、七堵區及中山區大於 100 外，其餘各區均小於 100。



資料來源：基隆市政府民政處

所謂戶量指一戶中之平均人口數，本市 108 年底戶量為 2.39 人/戶，較 99 年底 2.61 人/戶，減少 0.22 人/戶，即減少 8.43%。本市近十年來戶數從 99 年底 14 萬 7,187 戶增加至 108 年底 15 萬 4,552 戶，增加 7,365 戶，即增加 5.00%。在全市人口數未能增加情形下，人口戶量自然呈現逐年減少的趨勢。(表 2-3、圖 2-2)



資料來源：基隆市政府民政處

觀察近十年本市戶數結構，108年底較99年底1人家戶增加1萬338戶，即增加21.53%最高；2人家戶增加3,280戶，即增加10.59%居次；3人家戶增加409戶，即增加1.48%；4至6人家戶合計減少6,662戶，即減少16.47%。(表2-4)

本市108年底1人家戶占全市37.76%、2人家戶占22.17%、3人家戶占18.21%，1至3人家戶合計占78.14%，4至6人家戶合計占21.86%；此現象顯示傳統大家庭已漸式微，取而代之的是單身戶與小家庭。

表2-4 基隆市戶數結構

年底	總計	1人家戶		2人家戶		3人家戶		4人家戶		5人家戶		6人以上家戶		共同事業戶	
		戶數	占比(%)	戶數	占比(%)	戶數	占比(%)	戶數	占比(%)	戶數	占比(%)	戶數	占比(%)	戶數	占比(%)
99年底	147,187	48,023	32.63	30,984	21.05	27,728	18.84	23,061	15.67	10,565	7.18	6,818	4.63	8	0.01
100年底	147,971	49,508	33.46	31,664	21.40	27,617	18.66	22,667	15.32	10,049	6.79	6,458	4.36	8	0.01
101年底	148,805	50,871	34.19	32,025	21.52	27,642	18.58	22,411	15.06	9,713	6.53	6,134	4.12	9	0.01
102年底	149,678	52,332	34.96	32,296	21.58	27,601	18.44	22,119	14.78	9,461	6.32	5,862	3.92	7	0.00
103年底	150,492	53,650	35.65	32,508	21.60	27,555	18.31	21,911	14.56	9,171	6.09	5,689	3.78	8	0.01
104年底	150,987	54,369	36.01	32,729	21.68	27,640	18.31	21,590	14.30	8,977	5.95	5,673	3.76	9	0.01
105年底	151,881	55,191	36.34	33,077	21.78	27,850	18.34	21,346	14.05	8,773	5.78	5,636	3.71	8	0.01
106年底	152,781	56,173	36.77	33,408	21.87	28,045	18.36	20,970	13.73	8,701	5.70	5,476	3.58	8	0.01
107年底	153,580	57,083	37.17	33,966	22.12	28,056	18.27	20,727	13.50	8,362	5.44	5,378	3.50	8	0.01
108年底	154,552	58,361	37.76	34,264	22.17	28,137	18.21	20,412	13.21	8,197	5.30	5,173	3.35	8	0.01
中正區	22,775	9,666	42.44	5,017	22.03	3,740	16.42	2,526	11.09	1,078	4.73	748	3.28	-	0.00
七堵區	21,735	7,924	36.46	4,581	21.08	3,997	18.39	3,030	13.94	1,319	6.07	883	4.06	1	0.00
暖暖區	15,886	5,831	36.71	3,464	21.81	2,858	17.99	2,353	14.81	851	5.36	528	3.32	1	0.01
仁愛區	19,022	7,571	39.80	4,611	24.24	3,469	18.24	1,954	10.27	838	4.41	578	3.04	1	0.01
中山區	19,233	7,046	36.63	4,259	22.14	3,461	18.00	2,608	13.56	1,146	5.96	713	3.71	0	0.00
安樂區	33,920	12,341	36.38	7,285	21.48	6,529	19.25	4,880	14.39	1,852	5.46	1,030	3.04	3	0.01
信義區	21,981	7,982	36.31	5,047	22.96	4,083	18.58	3,061	13.93	1,113	5.06	693	3.15	2	0.01
108年底較99年底增減百分比(%)	5.00	21.53		10.59		1.48		-11.49		-22.41		-24.13		0.00	

資料來源：基隆市政府民政處

(四)人口年齡分佈

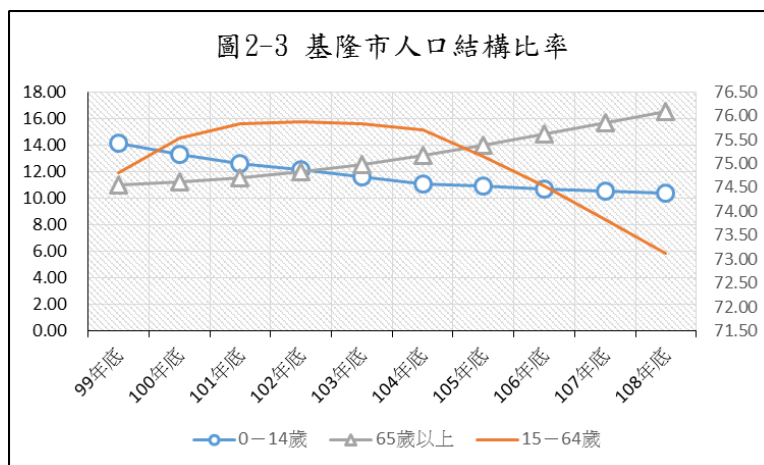
依據國家發展委員會「中華民國人口推估(2018至2065年)」報告之定義，幼年人口為0至14歲人口；青壯年人口為15至64歲人口；老年人口為65歲以上人口。本市108年底，青壯年人口為26萬9,711人，占73.11%最高，老年人口為6萬1,011人，占16.54%次之，幼年人口為3萬8,171人，占10.35%最低。(表2-5)

觀察近十年比率變動，幼年人口占比由99年底14.16%，逐年下降至108年底10.35%，減少3.81個百分點；而青壯年人口比率自99年底74.82%上升至102年達到最高點75.88%，之後呈下降趨勢，於108年底降至73.11%，較99年減少1.71個百分點；老年人口比率則是呈現上升趨勢，由99年底11.02%，逐年上升至108年底16.54%，增加5.52個百分點。(圖2-3)

表2-5 基隆市現住人口結構

表2-5 基隆市現住人口結構											
											單位：人、%
年底及區別	總人口	0-14歲		15-64歲		65歲以上		依賴人口指數			老化指數
		人數	%	人數	%	人數	%	扶養比%	扶幼比%	扶老比%	
99年底	384,134	54,388	14.16	287,400	74.82	42,346	11.02	33.66	18.92	14.73	77.86
100年底	379,927	50,473	13.28	286,943	75.53	42,511	11.19	32.41	17.59	14.82	84.23
101年底	377,153	47,586	12.62	286,009	75.83	43,558	11.55	31.87	16.64	15.23	91.54
102年底	374,914	45,477	12.13	284,495	75.88	44,942	11.99	31.78	15.99	15.8	98.82
103年底	373,077	43,317	11.61	282,942	75.84	46,818	12.55	31.86	15.31	16.55	108.08
104年底	372,105	41,273	11.09	281,698	75.70	49,134	13.20	32.09	14.65	17.44	119.05
105年底	372,100	40,508	10.89	279,643	75.15	51,949	13.96	33.06	14.49	18.58	128.24
106年底	371,458	39,601	10.66	276,832	74.53	55,025	14.81	34.18	14.31	19.88	138.95
107年底	370,155	38,863	10.50	273,294	73.83	57,998	15.67	35.44	14.22	21.22	149.24
108年底	368,893	38,171	10.35	269,711	73.11	61,011	16.54	36.77	14.15	22.62	159.84
中正區	51,483	4,502	8.74	37,664	73.16	9,317	18.10	36.69	11.95	24.74	206.95
七堵區	53,732	5,760	10.72	39,611	73.72	8,361	15.56	35.65	14.54	21.11	145.16
暖暖區	38,535	4,063	10.54	29,097	75.51	5,375	13.95	32.44	13.96	18.47	132.29
仁愛區	43,201	5,864	13.57	28,691	66.41	8,646	20.01	50.57	20.44	30.13	147.44
中山區	46,897	4,015	8.56	34,789	74.18	8,093	17.26	34.80	11.54	23.26	201.57
安樂區	82,267	9,104	11.07	60,754	73.85	12,409	15.08	35.41	14.99	20.42	136.30
信義區	52,778	4,863	9.21	39,105	74.09	8,810	16.69	34.96	12.44	22.53	181.16

資料來源：基隆市政府民政處



資料來源：基隆市政府民政處

青壯年人口是經濟生產的主要來源，肩負著育幼、養老的責任，其人口多寡決定扶老比(老年人口/青壯年人口)、扶幼比(幼年人口/青壯年人口)及扶養比((老年人口+幼年人口)/青壯年人口)等指標之高低。本市 108 年底扶老比為 22.62%，較 99 年底 14.73%增加 7.89 個百分點；扶幼比為 14.15%，較 99 年底 18.92%減少 4.77 個百分點；扶養比為 36.77%，較 99 年底 33.66%增加 3.11 個百分點。(表 2-5)

由以上依賴人口指數(扶老比、扶幼比及扶養比)近十年比例之增減顯示，十年來本市青壯年人口負擔老年人口之比例增加，負擔幼年人口之比例減少；本市 103 年底扶老比首次超越扶幼比，人口扶養結構轉變為以扶老為主，扶幼次之。

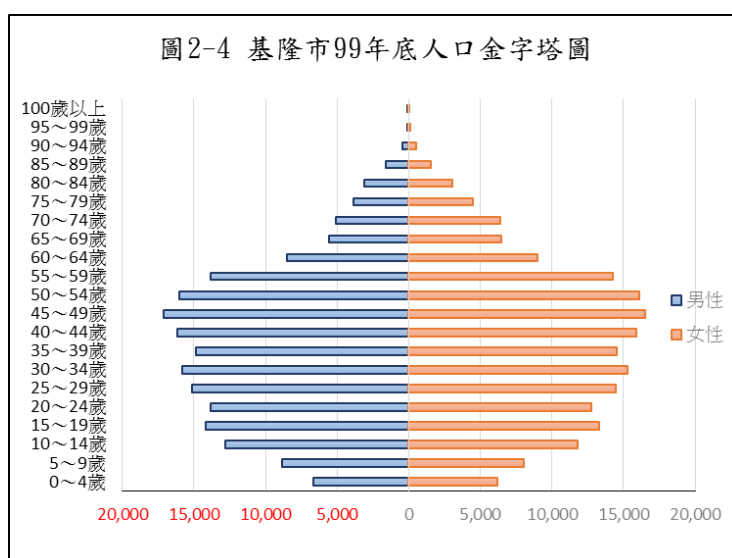
觀察各行政區，在依賴人口指數方面，108 年仁愛區扶老比為 30.13%、扶幼比為 20.44、扶養比為 50.57%，均高於其餘各行政區甚多，探究其原因為該區青壯年人口(15 至 64 歲人口)僅 2 萬 8,691 人，其占比為 66.41%，為全市最低，因此每一百位青壯年人口必須負擔之老年人口及幼年人口比例均較其他行政區高。

在老化指數方面，老化指數為衡量一地區人口老化程度之指標，即年齡在 65 歲以上人口除以 0 至 14 歲人口的百分比。本市 108 年老化指數，中正區為 206.95%最高，中山區 201.57%居次，暖暖區為 132.29%最低。

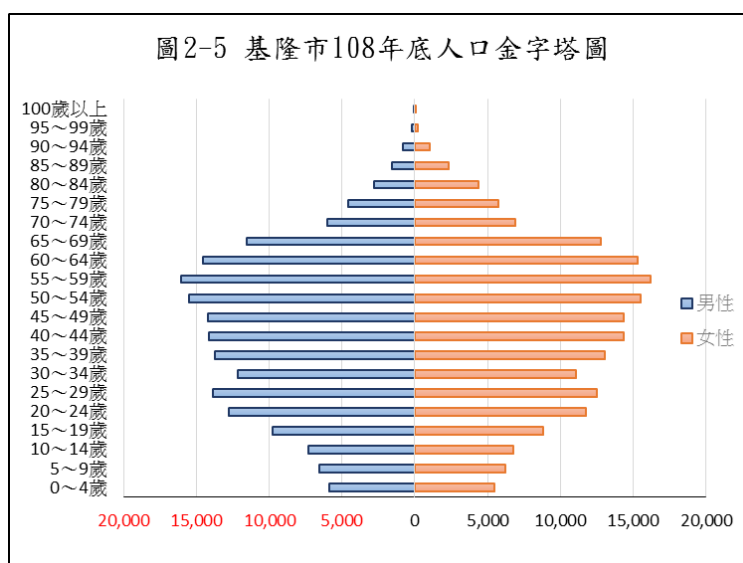
根據聯合國世界衛生組織的定義，65 歲以上老年人口占總人口的比例達百分之七時，稱為「高齡化社會(ageing society)」，達到百分之十四時稱為「高齡社會(aged society)」，倘若老年人口比例達到百分之二十時，則稱為「超高齡社會(super-aged society)」。本市 65 歲以上老年人口占本市總人口比例 108 年底達 16.54%，而在 106 年(106 年底為 14.81%)已超過 14%，較全國 107 年進

入高齡社會為早。108年底本市各行政區中除暖暖區65歲以上老年人口占全區人口為13.95%瀕臨高齡社會外，其餘各區均已達高齡社會。

本市99年及108年人口金字塔圖，均呈現為「燈籠型」金字塔圖，其特色為出生率、死亡率低並以青壯年人口為主的人口年齡結構。若再比較99年及108年人口金字塔圖，可發現幼年人口規模有減少現象，造成底部縮小；原青壯年人口較多之40至54歲，上推至50至64歲，即「中廣」型態變成「上寬」型態。(圖2-4、2-5)



資料來源：基隆市政府民政處



資料來源：基隆市政府民政處

(五) 交替指數

人口交替指數是指一地區 0 至 14 歲的幼年人口與 15 至 29 歲的青年人口之比值。因為 0 至 14 歲的幼年人口在未來 15 年內將變成 15 至 29 歲的青年人口，故而交替指數是以 15 年為一個單位，藉以表示一地區之青年人口的自給程度如何。若交替指數為 1，則表示未來 15 年內，該地區青年人口恰可自給；若大於 1，則表示 0 至 14 歲人口在該地區過剩；若小於 1，則表示該地區 15 至 29 歲青年人口未來的自給能力不足。

本市交替指數 108 年為 0.55，較 99 年 0.65 減少 0.10，顯示本市 15~29 歲人口自給能力不足。

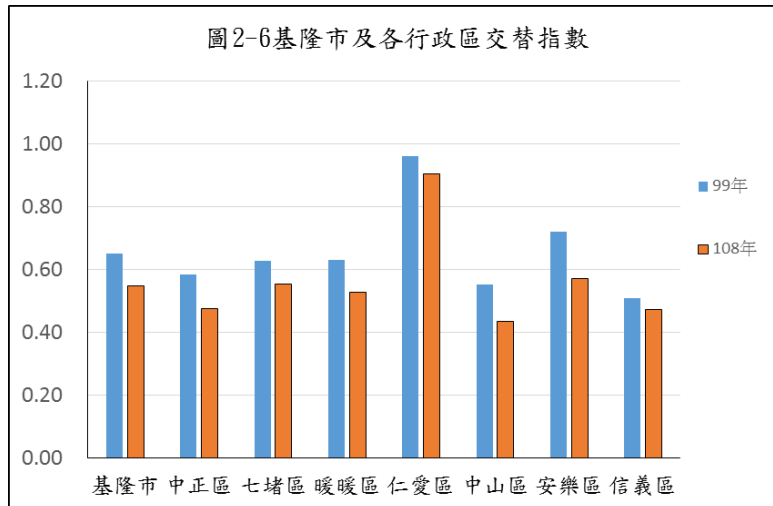
觀察本市各行政區，108 年各區交替指數較 99 年均呈現下降現象，其中以安樂區減少 0.15 個百分點為最多，信義區減少 0.04 個百分點為最少；各區的交替指數皆小於 1，其中仁愛區交替指數 0.9 為各區最高，且較各區高出許多，最低為中山區 0.44；中正區、中山區及信義區交替指數均未達 0.5，因此除仁愛區情況相對穩定外，各區都面臨青年人口自給能力不足的問題。(表 2-6、圖 2-6)

以性別觀察，本市 99 年男性交替指數為 0.66，女性交替指數為 0.64，至 108 年男性交替指數為 0.54，下降 0.12 個百分點，而女性交替指數為 0.56，下降 0.08 個百分點，顯見男、女性之 15 至 29 歲人口自給能力皆不足。

表 2-6 基隆市99年及108年交替指數比較表

年度 區別	99年									108年								
	0-14歲			15-29歲			交替指數			0-14歲			15-29歲			交替指數		
	計	男	女	計	男	女	計	男	女	計	男	女	計	男	女	計	男	女
總計	54,388	28,330	26,058	83,674	43,194	40,480	0.65	0.66	0.64	38,171	19,766	18,405	69,533	36,460	33,073	0.55	0.54	0.56
中正區	6,944	3,665	3,279	11,879	6,168	5,711	0.58	0.59	0.57	4,502	2,320	2,182	9,476	5,085	4,391	0.48	0.46	0.50
七堵區	7,976	4,077	3,899	12,730	6,573	6,157	0.63	0.62	0.63	5,760	2,924	2,836	10,375	5,361	5,014	0.56	0.55	0.57
暖暖區	5,484	2,908	2,576	8,682	4,398	4,284	0.63	0.66	0.60	4,063	2,129	1,934	7,717	4,041	3,676	0.53	0.53	0.53
仁愛區	8,510	4,403	4,107	8,869	4,591	4,278	0.96	0.96	0.96	5,864	3,050	2,814	6,487	3,404	3,083	0.90	0.90	0.91
中山區	6,335	3,310	3,025	11,453	5,942	5,511	0.55	0.56	0.55	4,015	2,055	1,960	9,215	4,844	4,371	0.44	0.42	0.45
安樂區	13,068	6,844	6,224	18,108	9,297	8,811	0.72	0.74	0.71	9,104	4,741	4,363	15,955	8,381	7,574	0.57	0.57	0.58
信義區	6,071	3,123	2,948	11,953	6,225	5,728	0.51	0.50	0.51	4,863	2,547	2,316	10,308	5,344	4,964	0.47	0.48	0.47

資料來源：基隆市政府民政處



資料來源：基隆市政府民政處

二、人口動態概況

(一)粗出生率

粗出生率係指當年平均每千位年中人口之出生人數。本市粗出生率近十年均在 5.17%至 6.85%之間起伏。本市為鼓勵提高市民生育意願，提升生育率，厚植本市長期發展潛力，使本市少子化現象趨緩，並減輕家庭生育負擔，特制定「基隆市婦女生育獎勵金發放自治條例」。對於 104 年 1 月 1 日(含)以後出生，符合規定並於本市完成出生登記新生兒之母親得申請生育獎勵金，每一胎次新生兒補助生育獎勵金新臺幣二萬元；雙胞胎補助四萬元；三胞胎以上類推之。

爰此，本市 104 年及 105 年粗出生率各為 6.55%及 6.85%，是近十年中次高及最高。108 年粗出生率為 5.64%，較 99 年 5.67%減少 0.03 個千分點；各行政區中以暖暖區粗出生率為 6.56%最高，仁愛區粗出生率為 3.93%最低(表 3-1)

(二)粗死亡率

粗死亡率係指當年平均每千位年中人口之死亡人數。死亡是影響人口動態變化的一項因素，關係著人口自然成長，粗死亡率的高低與地區人口結構有著相對的關係。本市 108 年粗死亡率 8.52%，較 99 年 6.90%增加 1.62 個千分點，為近 10 年最高，近十年來粗死亡率呈逐年上升趨勢。

108 年各行政區中粗死亡率以仁愛區 10.65%為最高，而該區 65 歲以上人口占比為 20.01%(表 2-5)，亦是本市最高，因此粗死亡率的高低與地區人口結構產生相對的關係；安樂區粗死亡率 7.07%為最低。(表 3-1)

(三)人口成長率

人口成長率為人口自然增(減)率加社會增(減)率；人口自然增(減)率為粗出生率減粗死亡率之差；社會增(減)率為係指社會增加數對年中人口數的比率，即遷入率與遷出率之差(註)。一地區人口的增減除受出生和死亡兩因素之影響外，尚有人口遷徙的影響，而人口的遷徙仍指遷入和遷出兩個部份。

註:1. 遷入率係指遷入人口數及區內住址變更之遷入人口數之和對期中人口數的比率，即 $[(\text{遷入人口數}+\text{區內住址變更遷入人口數})\div\text{期中人口數}]\times 1,000$ 。

2. 遷出率係指遷出人口數及區內住址變更之遷出人口數之和對期中人口數的比率，即 $[(\text{遷出人口數}+\text{區內住址變更遷出人口數})\div\text{期中人口數}]\times 1,000$ 。

本市 108 年自然增(減)率-2.88%較 99 年-1.23%減少 1.65 個千分點，為近十年最低，101 年-0.74%為最高。108 年各行政區中自然增(減)率以安樂區-1.14%為最高，仁愛區-6.72%為最低。(表 3-1)

本市 108 年社會增(減)率-0.54%，較 99 年-9.61%，增加 9.07 個千分點，近十年以 105 年 1.04%為最高，99 年-9.61%為最低；108 年各行政區中以信義區社會增(減)率 4.84%為最高，中山區-6.43%為最低，其中社會增(減)率呈正數有七堵區、安樂區及信義區。

108 年本市人口成長率為-3.42%，較 99 年-10.84%，增加 7.42 個千分點；各行政區中，信義區人口成長率 2.20%為最高，其餘各區均為負成長。

年底及區別	年中人口數	出生人口數	粗出生率 (a)	死亡人口數	粗死亡率 (b)	自然增減率 (c)=(a)-(b)	遷入人口數	遷出人口數	社會增減率 (d)	人口成長率 (e)=(c)+(d)
99年底	386,228	2,191	5.67	2,665	6.90	-1.23	21,437	25,150	-9.61	-10.84
100年底	382,031	1,975	5.17	2,725	7.13	-1.96	19,208	22,665	-9.05	-11.01
101年底	378,540	2,399	6.34	2,681	7.08	-0.74	19,000	21,492	-6.58	-7.33
102年底	376,034	2,165	5.76	2,830	7.53	-1.77	19,039	20,613	-4.19	-5.95
103年底	373,996	2,062	5.51	2,867	7.67	-2.15	19,376	20,408	-2.76	-4.91
104年底	372,591	2,439	6.55	2,829	7.59	-1.05	17,672	18,254	-1.56	-2.61
105年底	372,103	2,548	6.85	2,940	7.90	-1.05	17,275	16,888	1.04	-0.01
106年底	371,779	2,248	6.05	2,914	7.84	-1.79	16,939	16,915	0.06	-1.73
107年底	370,807	2,180	5.88	3,031	8.17	-2.29	17,355	17,807	-1.22	-3.51
108年底	369,524	2,084	5.64	3,148	8.52	-2.88	17,010	17,208	-0.54	-3.42
中正區	51,577	316	6.13	499	9.67	-3.55	2,474	2,478	-0.08	-3.63
七堵區	53,757	313	5.82	407	7.57	-1.75	2048	2004	0.82	-0.93
暖暖區	38,577	253	6.56	317	8.22	-1.66	1778	1798	-0.52	-2.18
仁愛區	43,466	171	3.93	463	10.65	-6.72	2545	2782	-5.45	-12.17
中山區	47,148	261	5.54	459	9.74	-4.20	1765	2068	-6.43	-10.63
安樂區	82,281	488	5.93	582	7.07	-1.14	3454	3387	0.81	-0.33
信義區	52,720	282	5.35	421	7.99	-2.64	2,946	2,691	4.84	2.20

資料來源：基隆市重要統計指標月報

三、婚姻概況

(一)結婚對數

本市 108 年結婚對數為 1,977 對，粗結婚率 5.35‰，較 99 年 2,098 對，粗結婚率 5.43‰，減少 121 對即減少 0.08 個千分位。近十年來，108 年結婚對數 1,977 對為最低，100 年結婚對數 2,373 對為最高。(表 4-2)

(二)婚姻狀況

本市 108 年底市民未婚身分比率為 35.54%，較 99 年 45.00%，減少 9.46 個百分點。本市近十年來市民未婚身分比率呈逐年下降趨勢，最高為 99 年底 45.00%，最低為 108 年底 35.54%。(表 4-1)

本市 108 年底市民有偶身分比率為 46.23%，較 99 年 41.64%，增加 4.59 個百分點。近十年來市民有偶身分比率，以 108 年底 46.23% 最高。

108 年底本市市民離婚身分比率為 11.06%，較 99 年 7.75%，增加 3.31 個百分點。本市近十年來市民離婚身分比率呈逐年上升趨勢，此現象值得留意。

本市 108 年底市民喪偶身分比率為 7.17%，較 99 年 5.61%，增加 1.56 個百分點。本市近十年來市民喪偶身分比率亦呈逐年上升趨勢，其中喪偶者身分為女性之人數明顯高於男性，此與女性平均壽命較男性長有關。(表 4-2)

(三)異國配偶婚育狀況

108 年結婚之本市市民，其結婚對象非本國籍比率(外籍與大陸港澳者)為 17.91%，較 99 年 18.30%，減少 0.39 個百分點。近十年來本市市民結婚對象非本國籍比率平均高於 15%，以 99 年 18.30% 最高，此後逐年下降至 105 年 14.87% 為最低，近三年比率又微幅上揚；其中外籍配偶人數有逐年增加趨勢，大陸港澳配偶人數則有逐年減少趨勢，99 年至 105 年間，大陸港澳配偶人數均大於外籍配偶人數。

108 年本市市民離婚對象為非本國籍比率(外籍與大陸港澳者)19.68%，較 99 年 31.07% 減少 11.39 個百分點。觀察近十年離婚對象為非本國籍之比率約在 20% 以上，亦即每 5 對離婚對數中至少就有 1 對為異國婚姻，顯現異國婚姻之維持較為不易，惟近十年其比率有下降趨勢。

本市 108 年新生兒 2,084 人中有 188 人生母為外籍與大陸港澳者，所占比率為 9.02%，較 99 年 10.77%，減少 1.75 個百分點。近十年本市新生兒生母為外籍與大陸港澳者比率平均約 9.03%，也就是每十位新生兒中就約有一位「新臺灣之子」，因此政府面對「新臺灣之子」的母親-新住民們之各項輔導及照顧更是一項重要課題。(表 4-1)

年底及區別	未婚			有偶			離婚			喪偶		
	男	女	%	男	女	%	男	女	%	男	女	%
99年底	93,876	78,997	45.00	81,574	78,365	41.64	14,439	15,316	7.75	3,684	17,883	5.61
100年底	92,010	77,098	44.51	80,731	77,599	41.67	14,888	15,714	8.05	3,738	18,149	5.76
101年底	90,964	76,094	44.29	79,849	76,607	41.48	15,319	16,164	8.35	3,819	18,337	5.87
102年底	89,683	75,006	43.93	79,413	76,175	41.50	15,759	16,546	8.62	3,794	18,538	5.96
103年底	88,515	74,015	43.56	79,179	75,797	41.54	16,091	16,937	8.85	3,820	18,723	6.04
104年底	87,688	73,235	43.25	78,981	75,718	41.57	16,394	17,346	9.07	3,879	18,864	6.11
105年底	87,020	72,939	42.99	78,923	75,795	41.58	16,701	17,808	9.27	3,880	19,034	6.16
106年底	86,304	72,437	42.73	78,619	75,564	41.51	17,059	18,349	9.53	3,888	19,238	6.23
107年底	85,496	71,844	42.51	78,163	75,168	41.42	17,364	18,640	9.73	3,955	19,525	6.34
108年底	64,820	52,710	35.54	77,949	74,937	46.23	17,632	18,947	11.06	3,972	19,755	7.17
中正區	9,550	7,222	35.70	10,928	9,970	44.48	2,791	2,809	11.92	638	3,073	7.90
七堵區	9,319	7,648	35.37	11,657	11,059	47.35	2,468	2,448	10.25	551	2,822	7.03
暖暖區	6,742	5,565	35.70	8,116	7,895	46.45	1,894	2,071	11.50	383	1,806	6.35
仁愛區	7,003	5,633	33.84	8,632	8,497	45.88	2,082	2,169	11.39	551	2,770	8.89
中山區	8,763	6,784	36.26	9,869	9,164	44.38	2,526	2,467	11.64	548	2,761	7.72
安樂區	14,182	11,943	35.71	17,338	17,179	47.18	3,635	4,260	10.79	796	3,830	6.32
信義區	9,261	7,915	35.85	11,409	11,173	47.13	2,236	2,723	10.35	505	2,693	6.67

資料來源：內政部戶政司

年別	結婚對數 (對)	外籍配偶 人數(人)	大陸港澳 配偶人數 (人)	外籍與大 陸港澳配 偶所占比 率(%)	粗結婚率 (‰)	離婚對數 (對)	外籍配偶 人數(人)	大陸港澳 配偶人數 (人)	外籍與大 陸港澳配 偶所占比 率(%)	粗離婚率 (‰)	戶籍登記 數/出生 人數(人)	生母/外 國籍(人)	生母/大 陸港澳地 區(人)	生母為外 籍與大陸 港澳配偶 所占比率 (%)
99年	2,098	129	255	18.30	5.43	1,178	93	273	31.07	3.05	2,191	88	148	10.77
100年	2,373	134	260	16.60	6.21	1,068	95	213	28.84	2.80	1,975	84	127	10.68
101年	2,089	112	240	16.85	5.52	1,060	82	177	24.43	2.80	2,399	106	129	9.80
102年	2,109	121	200	15.22	5.61	1,012	93	182	27.17	2.69	2,165	70	147	10.02
103年	2,298	123	223	15.06	6.11	970	86	167	26.08	2.59	2,062	78	107	8.97
104年	2,319	171	175	14.92	6.22	941	77	119	20.83	2.53	2,439	82	117	8.16
105年	2,193	149	177	14.87	5.89	979	84	138	22.68	2.63	2,548	97	102	7.81
106年	2,140	190	160	16.36	5.76	1,026	86	143	22.32	2.76	2,248	102	77	7.96
107年	2,004	162	177	16.92	5.41	943	84	130	22.69	2.59	2,180	96	58	7.06
108年	1,977	200	154	17.91	5.35	935	76	108	19.68	2.53	2,084	100	88	9.02

資料來源：內政部戶政司

四、教育程度概況

教育程度之高低為人口素質之重要指標，人口素質也影響著社會經濟及文化之發展，以下就本市十五歲以上人口按各教育程度分別敘述。

本市高等教育人口(大專院校以上，不含五專前三年)隨著經濟發展及全國大專院校校數快速擴張，高等教育人口逐年上升。本市 108 年底 15 歲以上人口之教育程度為高等教育者計 13 萬 9,614 人，占 42.21%，較 99 年底 11 萬 1,337 人，占 33.76%，增加 2 萬 8,277 人，增加 8.45 個百分點。(表 5-1、表 5-2)

在高級中等教育(五專前三年及高中職)及初等教育(國中、初職及國小)人口部分，因高等教育普及與少子女化的影響，其人數及比率逐年減少。本市 108 年底高級中等教育人口為 11 萬 3,404 人，占 34.29%，較 99 年底 12 萬 2,026 人，占 37.01%，減少 8,622 人，減少 2.72 個百分點。108 年底初等教育人口為 7 萬 3,680 人，占 22.28%，較 99 年底 8 萬 8,802，占 26.93%，減少 15,122 人，減少 4.65 個百分點。

自修(指未入正式學校就讀而識字)及不識字人口部分，由於我國國民義務教育的實施，自修及不識字人口急速減少。本市 99 年底年自修者占比為 0.41%，至 108 年底下降至 0.23%，減少 0.18 個百分點；99 年底不識字者占比為 1.89%，至 108 年底下降至 0.99%，減少 0.9 個百分點。

表5-1 基隆市十五歲以上人口數按教育程度分-人數

年底別	總計	識 字 者										不識字	
		合計	小計	高等教育				高級中等教育	初等教育				自修
				博士	碩士	大學	專科	高中職	國中 (含初職)	國小			
99年底	329,746	323,516	111,337	470	10,876	58,792	41,199	122,026	88,802	45,326	43,476	1,351	6,230
100年底	329,454	323,602	114,294	892	11,393	61,415	40,594	120,652	87,392	44,861	42,531	1,264	5,852
101年底	329,567	324,107	117,656	979	12,071	64,467	40,139	119,186	86,058	44,628	41,430	1,207	5,460
102年底	329,437	324,350	121,299	1,053	12,740	67,725	39,781	117,670	84,235	43,739	40,496	1,146	5,087
103年底	329,760	325,021	124,461	1,124	13,285	70,453	39,599	116,911	82,577	43,253	39,324	1,072	4,739
104年底	330,832	326,412	127,496	1,173	13,853	72,985	39,485	116,603	81,313	42,918	38,395	1,000	4,420
105年底	331,592	327,469	130,815	1,216	14,541	75,638	39,420	116,293	79,421	42,358	37,063	940	4,123
106年底	331,857	328,044	133,738	1,273	15,182	77,915	39,368	115,569	77,868	41,909	35,959	869	3,813
107年底	331,292	327,734	136,851	1,313	15,820	80,421	39,297	114,377	75,689	40,991	34,698	817	3,558
108年底	330,722	327,443	139,614	1,355	16,528	82,483	39,248	113,404	73,680	40,094	33,586	745	3,279
中正區	46,981	46,371	18,022	258	2,162	10,726	4,876	16,227	11,982	6,735	5,247	140	610
七堵區	47,972	47,552	19,693	142	2,194	11,699	5,658	15,729	12,040	6,297	5,743	90	420
暖暖區	34,472	34,215	15,074	113	1,714	8,913	4,334	12,029	7,037	3,869	3,168	75	257
仁愛區	37,337	36,847	15,153	189	1,868	8,753	4,343	12,377	9,236	4,589	4,647	81	490
中山區	42,882	42,273	16,045	124	1,714	9,605	4,602	14,974	11,125	5,864	5,261	129	609
安樂區	73,163	72,678	33,420	274	4,072	19,584	9,490	25,909	13,200	7,661	5,539	149	485
信義區	47,915	47,507	22,207	255	2,804	13,203	5,945	16,159	9,060	5,079	3,981	81	408

資料來源：基隆市政府民政處

說 明：1. 各學歷均含畢業及肄業。

2. 專科含二、三年制及五年制後二年，高中職含高中、高職及五專前三年肄業。

表5-2 基隆市十五歲以上人口數按教育程度分-百分比

年 底 別	總 計	識 字 者											不 識 字
		合 計	小 計	高 等 教 育				高 級 中 等 教 育	初 等 教 育			自 修	
				博 士	碩 士	大 學	專 科	高 中 職	小 計	國 中 (含 初 職)	國 小		
99年底	100.00	98.11	33.76	0.14	3.30	17.83	12.49	37.01	26.93	13.75	13.18	0.41	1.89
100年底	100.00	98.22	34.69	0.27	3.46	18.64	12.32	36.62	26.53	13.62	12.91	0.38	1.78
101年底	100.00	98.34	35.70	0.30	3.66	19.56	12.18	36.16	26.11	13.54	12.57	0.37	1.66
102年底	100.00	98.46	36.82	0.32	3.87	20.56	12.08	35.72	25.57	13.28	12.29	0.35	1.54
103年底	100.00	98.56	37.74	0.34	4.03	21.36	12.01	35.45	25.04	13.12	11.93	0.33	1.44
104年底	100.00	98.66	38.54	0.35	4.19	22.06	11.94	35.25	24.58	12.97	11.61	0.30	1.34
105年底	100.00	98.76	39.45	0.37	4.39	22.81	11.89	35.07	23.95	12.77	11.18	0.28	1.24
106年底	100.00	98.85	40.30	0.38	4.57	23.48	11.86	34.82	23.46	12.63	10.84	0.26	1.15
107年底	100.00	98.93	41.31	0.40	4.78	24.27	11.86	34.52	22.85	12.37	10.47	0.25	1.07
108年底	100.00	99.01	42.21	0.41	5.00	24.94	11.87	34.29	22.28	12.12	10.16	0.23	0.99
中正區	100.00	98.70	38.36	0.55	4.60	22.83	10.38	34.54	25.50	14.34	11.17	0.30	1.30
七堵區	100.00	99.12	41.05	0.30	4.57	24.39	11.79	32.79	25.10	13.13	11.97	0.19	0.88
暖暖區	100.00	99.25	43.73	0.33	4.97	25.86	12.57	34.89	20.41	11.22	9.19	0.22	0.75
仁愛區	100.00	98.69	40.58	0.51	5.00	23.44	11.63	33.15	24.74	12.29	12.45	0.22	1.31
中山區	100.00	98.58	37.42	0.29	4.00	22.40	10.73	34.92	25.94	13.67	12.27	0.30	1.42
安樂區	100.00	99.34	45.68	0.37	5.57	26.77	12.97	35.41	18.04	10.47	7.57	0.20	0.66
信義區	100.00	99.15	46.35	0.53	5.85	27.56	12.41	33.72	18.91	10.60	8.31	0.17	0.85

資料來源：基隆市政府民政處
 說明：1. 各學歷均含畢業及肄業。
 2. 專科含二、三年制及五年制後二年，高中職含高中、高職及五專前三年肄業。

參、結論

- (一) 本市戶數結構呈現1人家戶及2人家戶快速增加，近十年來戶量之規模也由2.61人減少為2.39人，顯示家庭規模持續縮小，而家庭結構的改變，將影響家庭成員間相互支持照顧及老年人口從家庭中獲得妥適照護的功能。
- (二) 觀察本市人口結構，近十年來扶養比由33.66%上升至36.77%及108年本市交替指數為0.55，顯示本市青壯年人口育幼、養老之負擔逐漸加重，未來青壯年人口自給能力不足。
- (三) 本市粗出生率近十年約在5.17‰至6.85‰之間(107年全國為7.7‰，108年資料尚未公布)，生育率的提升有助於改善交替指數，補足未來青壯年人口自給能力不足的缺口。為鼓勵提高市民生育意願，提升生育率，本市自104年實施婦女生育獎勵金發放自治條例，108年受益人數2,037人，發放金額達4,074萬元；另配合全國107年及108年開始實施之0至未滿2歲及2至未滿4歲育兒津貼，期能提高本市育齡婦女生育願意。
- (四) 108年底本市15歲以上人口離婚身分比率為11.06%，也就是15歲以上人口，十個人就有一個人為離婚者。本市107學年度國中小學中輟生合計72人，其中家庭類型為單親者有40人(占55.56%)，因此單親家庭所衍生之子女教養問題應予以關注。

肆、參考文獻

1. 蔡宏政 台灣人口政策的歷史形構 臺灣社會學刊，2007年12月，頁65-106
2. 陳副教授信木、陳副教授玉華、蕭副教授乃沂、研究員陳雅琪、研究助理張巧旻
我國人口生育政策之研究 101年2月
3. 中華民國人口政策綱領 行政院103年12月27日院臺法字第1030073343號核定修正
4. 國家發展委員會「中華民國人口推估（2018至2065年）」報告
https://www.ndc.gov.tw/Content_List.aspx?n=84223C65B6F94D72
5. 老伴兒 Crew Taiwan 高齡社會已到！臺灣老年人口比率達14.05% 朝超高齡社會前進中
<https://www.crew.com.tw/2018/taiwan-turned-aged-society-march-2018/>
6. 臺灣人口地理
<http://tmrc1.tp.edu.tw/html/rsr2008120411052915n/populationtaiwan/index01.htm>