



參、行政組織



參、行政組織

提要分析

一、行政組織

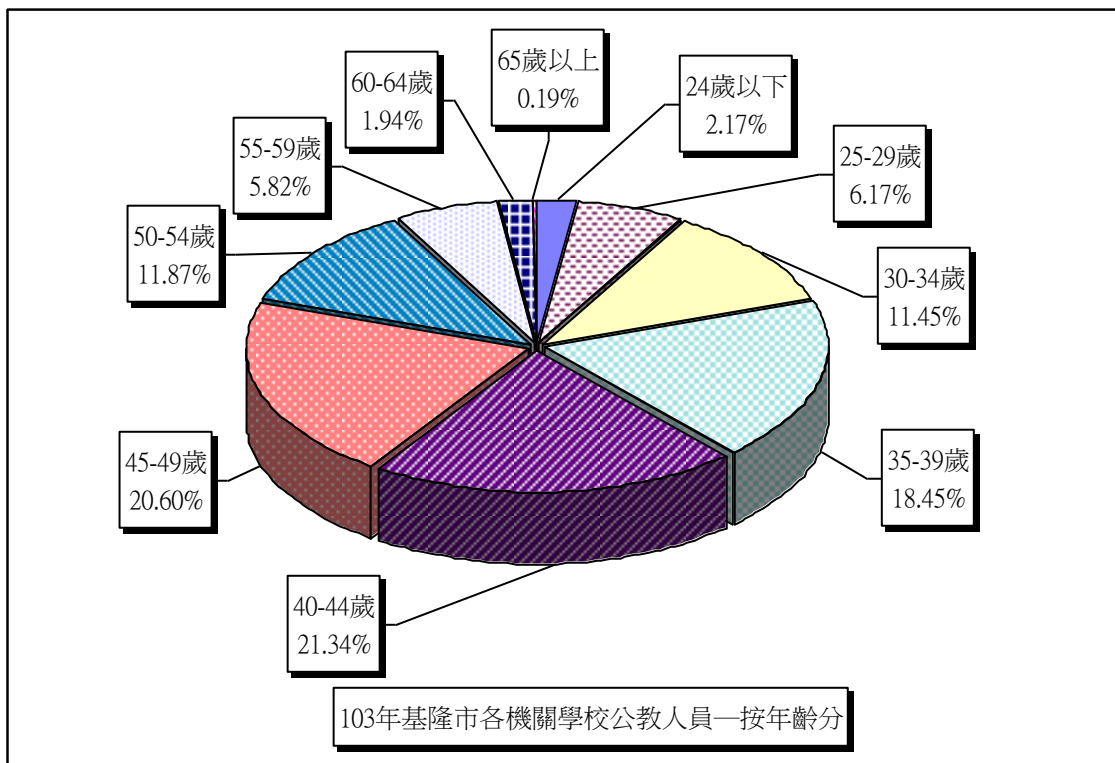
本府於民國 34 年 11 月 11 日成立，96 年 7 月 11 日中央公布地方制度法第 56 條及第 62 條條文修正案，本府配合修正組織架構於 97 年 1 月 1 日生效實施，修正後目前內設民政、財政、產業發展、教育、工務、交通旅遊、都市發展、社會、地政、行政、研考、人事、主計、政風等 14 處分掌施政業務。民國 103 年底全市共 7 個行政區計有 157 里，3,313 鄰，150,492 戶。

二、公教人員

本府暨所屬機關學校 103 年底共有正式公務員 5,155 人，其中國民小學(不含幼兒園)、警察局及其所屬公教人員數分別為 1,559 及 1,065 人，各占總人數之 30.24%及 20.66%，分別占居第一及第二。

(一)按年齡別：

年齡 40 歲至 44 歲計 1,100 人占 21.34%，居首位，45 歲至 49 歲計 1,062 人占 20.60%次之；平均年齡為 42.10 歲，其中以消防局平均年齡 37.35 歲為最低。



(二)按官等別：

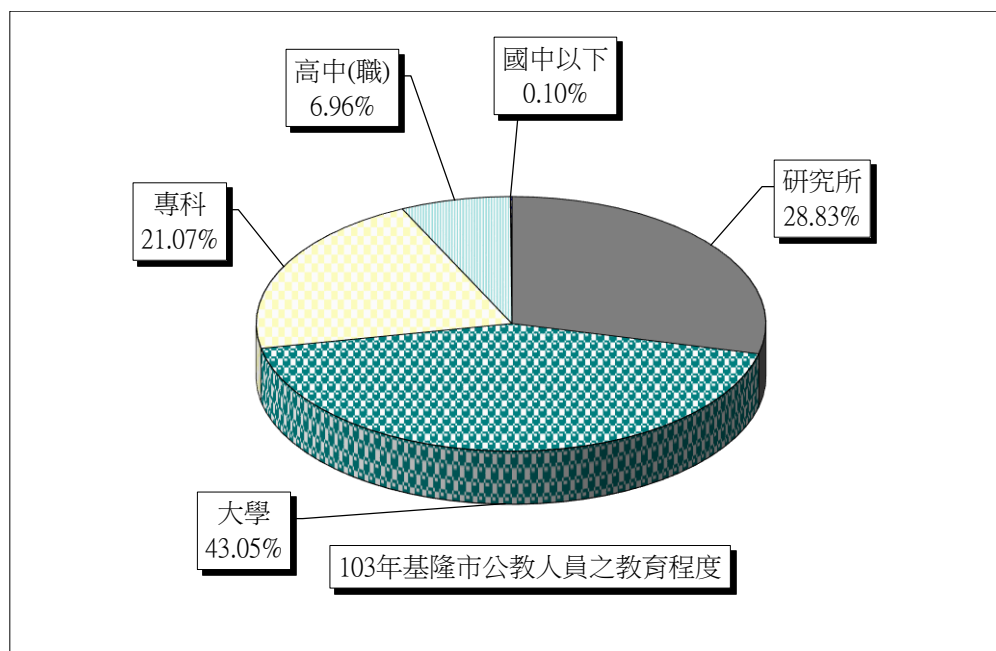
103 年簡薦委任(派)人員(含雇員)計 1,397 人，占總人數 5,155 人之 27.10%，警察人員計 1,198 人，占 23.24%，醫事人員計 181 人，占 3.51%，校長及教師人數 2,376 人，占 46.09%。

3-2 行政組織

提要分析

(三)按學歷別：

大學畢業者有 2,219 人，占 43.05%最高，研究所以上畢業者 1,486 人占 28.83%居次，專科學校畢業者有 1,086 人，占 21.07%居第三，第四為高中(職)畢業者有 359 人，占 6.96%，國中以下畢業者有 5 人，占 0.10%。



三、選舉狀況：

(一)立法委員：

第 8 屆台灣省基隆市立法委員選舉於民國 101 年 1 月 14 日舉辦，候選人數 5 名，當選人數 1 名，投票率為 72.37%。

(二)市長：

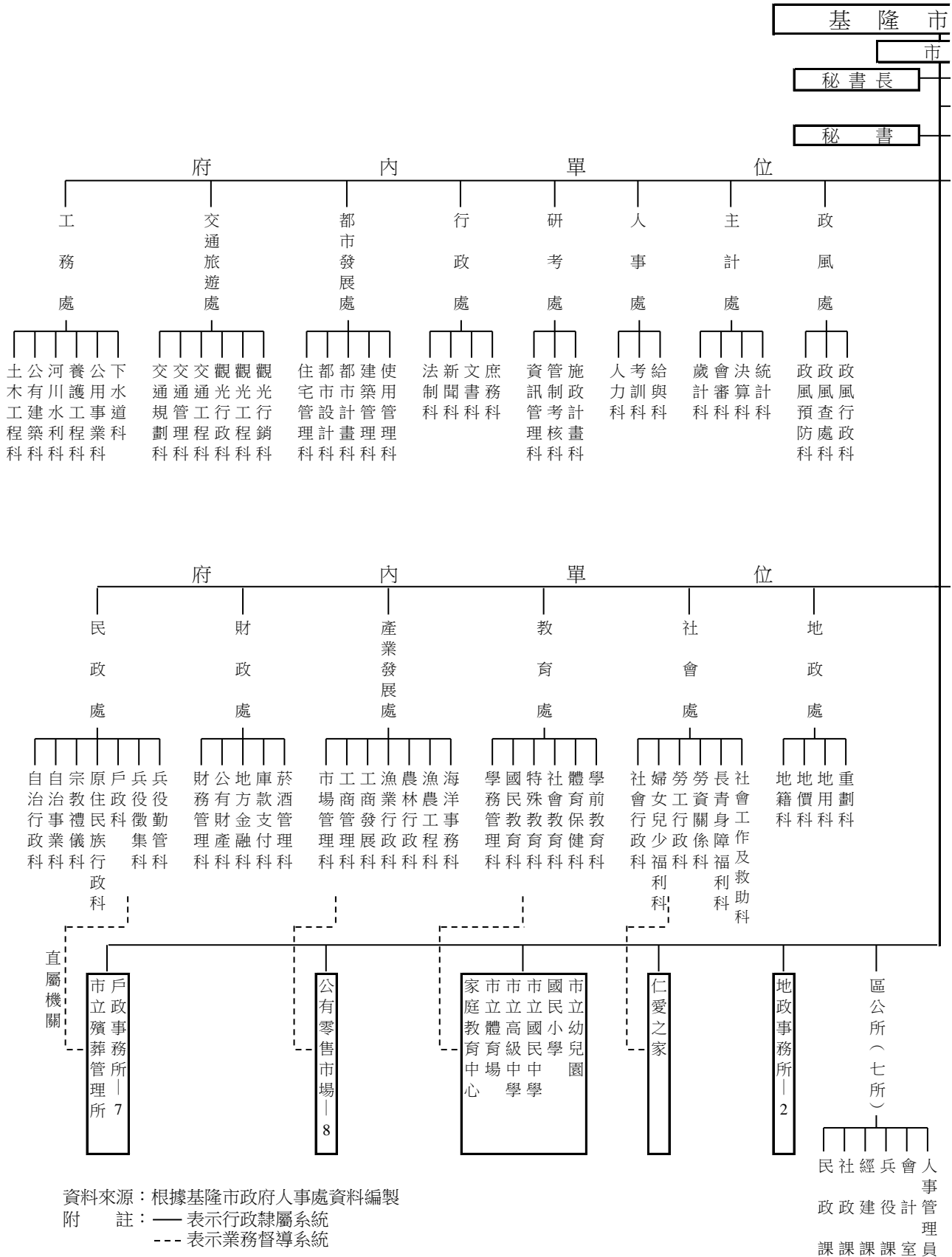
第 17 屆市長選舉於民國 103 年 11 月 29 日舉辦，候選人數 6 名，當選人為林右昌先生，投票率為 63.92%。

(三)市議員：

第 18 屆市議員選舉於民國 103 年 11 月 29 日舉辦，候選人數 65 名，當選人數 31 名，投票率為 63.99%。

表 3-1 基隆市政府行政組織系統

中華民國 103



資料來源：根據基隆市政府人事處資料編製

附註：——表示行政隸屬系統

---表示業務督導系統

Table 3-1 Administration System of Keelung City Government

年 12 月底

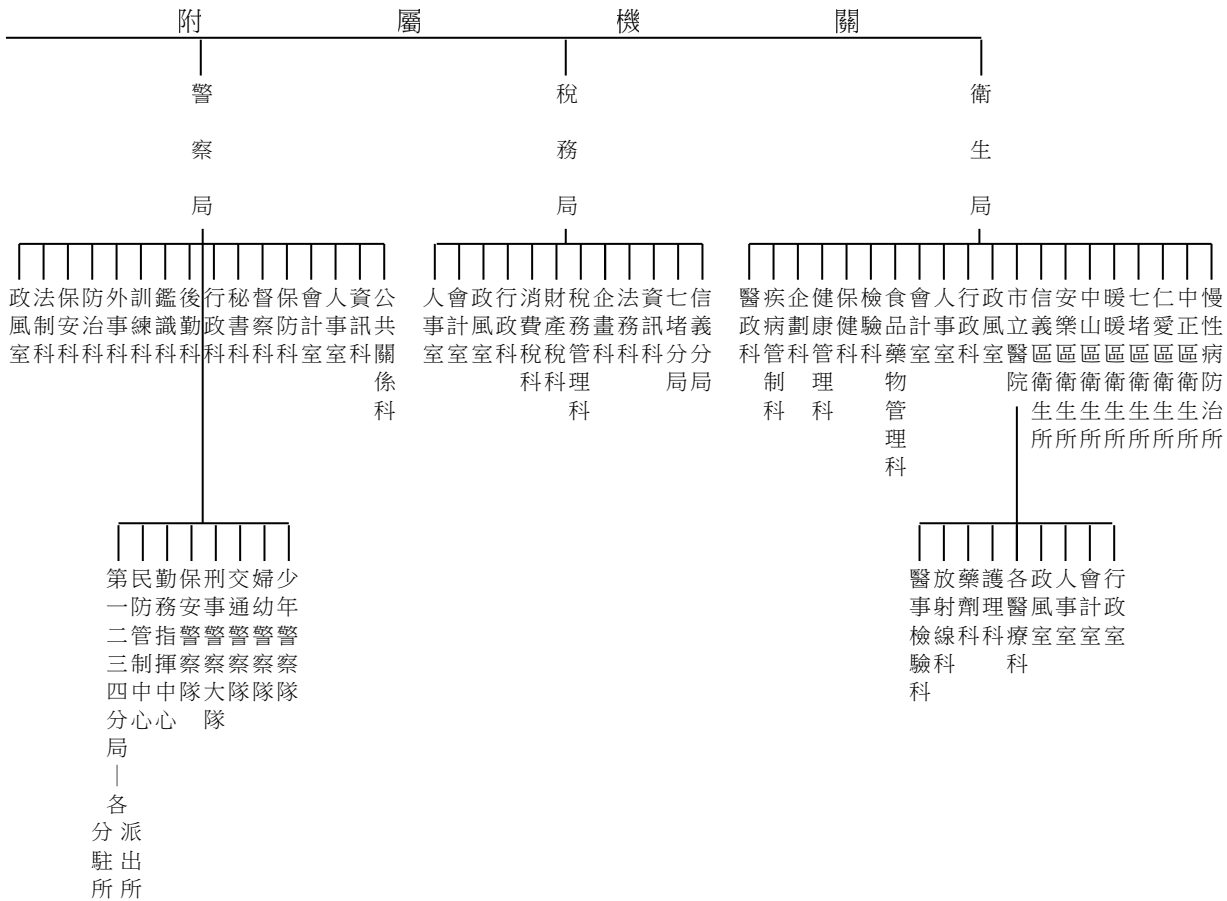
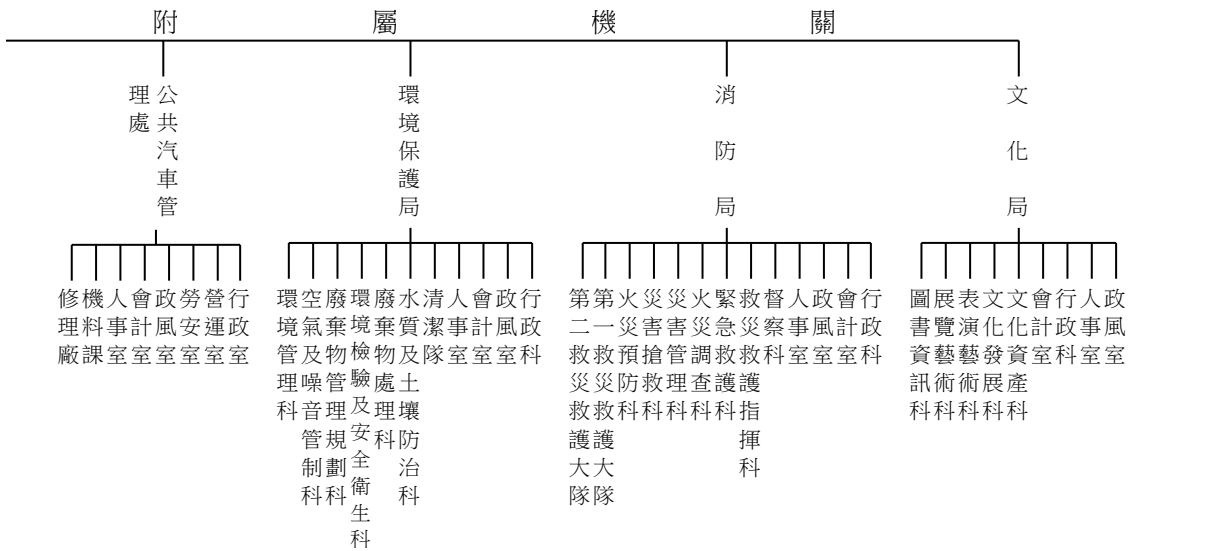
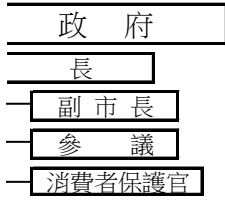


表 3-2 基隆市各級機關學校正式預算員額

單位：人

年底別 End of Year	總計 Grand Total	市議會 City Council	市政府 City Government	稅務局 Tax Bureau	警察局 及所屬 Police Bureau & Subordinate Agencies	消防局 Fire Bureau	衛生局 及所屬 Public Health Bureau & Subordinate Agencies	市立醫院 Hospitals of City
94年底 End of 2005	6,051	21	363	129	1,256	219	57	86
95年底 End of 2006	6,029	21	363	126	1,256	219	57	86
96年底 End of 2007	6,010	21	368	129	1,260	219	57	86
97年底 End of 2008	5,999	21	368	129	1,260	233	57	85
98年底 End of 2009	5,954	21	368	129	1,260	233	57	85
99年底 End of 2010	5,925	21	368	129	1,260	233	58	85
100年底 End of 2011	5,903	21	389	129	1,260	256	58	85
101年底 End of 2012	5,901	21	389	129	1,260	256	58	85
102年底 End of 2013	5,883	21	389	129	1,260	256	58	85
103年底 End of 2014	5,741	21	403	129	1,260	260	58	85

資料來源：行政院人事總處

說明：1.預算員額係指機關內正式教職員編制數。

2.101年起實施幼托整合制度，「幼稚園」與「托兒所」整合為「幼兒園」，「幼稚園」歸入市立國民小學；而「托兒所」101年前併入其他市屬機關，102年以後才納入市立國民小學。

3.其他市屬機關包含仁愛之家及托兒所(101年以前)。

4.103年起因幼兒園之組織屬性並非機關或學校，故未統計其相關資料。

5.103年起配合十二年國民基本教育，原欄位名稱「高中(職)(含完全中學)」變更為「高級中等學校」。

Table 3-2 Official Staff of All Agencies and Schools of Keelung City

Unit: Persons

各區 衛生所	環境保護 局及所屬	地政 事務所	戶政 事務所	其他市 屬機關	區公所	市營 事業機構	高級 中等學校	市立 國民中學	市立 國民小學 (不含幼兒園)
Public Health Centers of Districts	Environ- mental Protection Bureau & Subordinate Agencies	Land Offices	Household Registration Offices	Other Subordinate Agencies of City Government	Districts Offices	Enterprise Organizations of City	Senior High Schools	Junior High Schools of City	Elementary Schools (Kindergartens Excluded)
69	47	55	104	98	282	40	331	960	1,934
69	47	55	104	95	282	40	341	975	1,893
69	47	55	104	98	282	41	336	972	1,866
69	52	55	104	95	282	39	334	985	1,831
69	52	55	104	94	282	39	330	981	1,795
69	52	55	104	94	282	39	329	963	1,784
69	52	55	104	101	282	39	386	871	1,746
69	52	55	104	104	281	40	392	893	1,713
69	52	55	105	102	279	40	406	883	1,694
69	52	55	104	70	282	40	410	860	1,583

表 3-3 基隆市各級機關學校員工總人數

單位：人

年底、性別及機關類別 End of Year, Sex & Organization	總計 Grand Total	民選 機關首長 Elected Agency Chief	政務人員 Political Appointee	正式職員 Staff of Authorized Complement	校長及 教師 Principal and Teacher	測量助理 Measurement Assistant
94年底 End of 2005	7,588	1	1	2,861	2,851	20
95年底 End of 2006	7,528	1	1	2,831	2,811	20
96年底 End of 2007	7,507	1	3	2,847	2,779	20
97年底 End of 2008	7,429	1	2	2,836	2,709	20
98年底 End of 2009	7,403	1	2	2,880	2,691	20
99年底 End of 2010	7,325	1	2	2,892	2,614	20
100年底 End of 2011	7,160	1	4	2,877	2,523	20
101年底 End of 2012	7,053	1	2	2,838	2,433	21
102年底 End of 2013	6,768	1	2	2,841	2,338	21

資料來源：行政院人事總處

說明：1.101年起實施幼托整合制度，「幼稚園」與「托兒所」整合為「幼兒園」，「幼稚園」歸入市立國民小學；而「托兒所」101年前併入其他市屬機關，102年以後才納入市立國民小學。

2.其他市屬機關包含仁愛之家及托兒所(101年以前)。

Table 3-3 Number of Staff and Worker of All Organizations and Schools of Keelung City

Unit: Persons

清潔隊員 Sanitation Worker	技工 (含駕駛) Technical Worker (Driver Included)	工友 Manual Worker	正式工員 Worker of Authorized Complement	駐衛警察 Security Guard	聘用人員 Contract- based Employee	約僱人員 Auxiliary Employee	臨編人員 Extra Staff	臨時員工 Temporary Staff
439	301	415	-	12	51	451	-	185
440	307	392	-	12	58	453	16	186
440	302	381	-	12	61	456	16	189
440	300	371	-	12	61	446	42	189
440	297	366	-	12	56	406	43	189
440	295	359	15	12	57	406	41	171
440	294	346	-	12	69	368	39	167
440	282	335	-	11	78	402	43	167
440	275	330	-	11	74	389	46	...

3.臨時員工內含代課教師；教師係指專任教師。

4.102年「臨時員工」乙欄，配合人力資源管理系統員額欄位修正，爰予移除。

表 3-3 基隆市各級機關學校員工總人數(續)

單位：人

年底、性別及機關類別 End of Year, Sex & Organization	總計 Grand Total	正式職(教)員 Staff & Teacher of Authorized Complement				
		合計 Subtotal	民選 機關首長 Elected Agency Chief	政務人員 Political Appointee	職員 Staff	校長及 教師 Principal and Teacher
103年底 End of 2014	6,881	5,155	1	2	2,776	2,376
男 Male		2,412	1	2	1,693	716
女 Female		2,743	-	-	1,083	1,660
市議會 City Council	53	15	-	-	15	-
市政府 City Government	628	338	1	2	335	-
稅務局 Tax Bureau	148	114	-	-	114	-
警察局及所屬 Police Bureau & Subordinate Agencies	1,150	1,065	-	-	1,065	-
消防局 Fire Bureau	241	227	-	-	227	-
衛生局及所屬機關 Public Health Bureau & Subordinate Agencies	72	54	-	-	54	-
市立醫院 Hospital of City	62	56	-	-	56	-
各區衛生所 Public Health Centers of Districts	67	62	-	-	62	-
環境保護局及所屬 Environmental Protection Bureau & Subordinate Agencies	593	44	-	-	44	-
地政事務所 Land Offices	112	48	-	-	48	-
戶政事務所 Household Registration Offices	107	100	-	-	100	-
其他市屬機關 Other Subordinate Agencies of City Government	139	64	-	-	64	-
區公所 Districts Offices	284	250	-	-	250	-
市營事業機構 Enterprise Organizations of City	339	27	-	-	27	-
高級中等學校 Senior High Schools	366	351	-	-	60	291
市立國民中學 Junior High Schools of City	830	781	-	-	108	673
市立國民小學(不含幼兒園) Elementary Schools (Kindergartens Excluded)	1,690	1,559	-	-	147	1,412

資料來源：行政院人事總處

說明：1.教師係指專任教師。

Table 3-3 Number of Staff and Worker of All Organizations and Schools of Keelung City(Cont.)

Unit: Persons

聘用人員	約僱人員	技工	駕駛	工友	正式工員 (船員) Worker (Shipman) of Authorized Complement	駐衛警	測量助理	清潔隊員
Contract- based Employee	Auxiliary Employee	Technical Worker	Driver	Manual Worker		Security Guard	Measurement Assistant	Sanitation Worker
65	319	165	91	307	312	10	22	435
20	64	123	91	39	...	10	21	345
45	255	42	-	268	...	-	1	90
4	17	2	2	3	-	10	-	-
38	136	88	7	21	-	-	-	-
3	17	4	3	7	-	-	-	-
1	17	16	9	42	-	-	-	-
-	4	1	1	8	-	-	-	-
2	8	3	3	2	-	-	-	-
-	-	2	-	4	-	-	-	-
-	1	-	-	4	-	-	-	-
-	30	20	63	1	-	-	-	435
2	34	1	-	5	-	-	22	-
-	-	-	-	7	-	-	-	-
14	32	14	3	12	-	-	-	-
-	12	2	-	20	-	-	-	-
-	-	-	-	-	312	-	-	-
-	-	2	-	13	-	-	-	-
-	3	6	-	40	-	-	-	-
1	8	4	-	118	-	-	-	-

2.103年起因幼兒園之組織屬性並非機關或學校，故未統計其相關資料。

3.103年起配合十二年國民基本教育，原欄位名稱「高中(職)(含完全中學)」變更為「高級中等學校」。

表 3-4 基隆市各級機關學校公教人員按官等別分

單位：人

年底、性別及機關類別 End of Year, Sex & Organization	總計 Grand Total	官等別	
		簡薦委任(派)人員	
		合計 Total	簡任(派) Senior Rank(Detail)
94年底 End of 2005	5,714	1,437	39
95年底 End of 2006	5,644	1,421	40
96年底 End of 2007	5,630	1,446	45
97年底 End of 2008	5,548	1,442	44
98年底 End of 2009	5,574	1,421	43
99年底 End of 2010	5,509	1,435	42
100年底 End of 2011	5,405	1,445	42
101年底 End of 2012	5,274	1,411	37
102年底 End of 2013	5,182	1,428	38

資料來源：行政院人事總處

說明：1.101年起實施幼托整合制度，「幼稚園」與「托兒所」整合為「幼兒園」，「幼稚園」歸入市立國民小學；而「托兒所」101年前併入其他市屬機關，102年以後才納入市立國民小學。

2.其他市屬機關包含仁愛之家及托兒所(101年以前)。

3.教師係指專任教師。

Table 3-4 Number of Civil Servants and Teachers of All Organizations and Schools of Keelung City by Rank

Unit: Persons

By Rank					
Ranking Servant			校長及教師 Principal and Teacher	警察人員	
薦任(派) Junior Rank(Detail)	委任(派) Elementary Rank(Detail)	雇員 Auxiliary Employee		合計 Total	
	710	656	32	2,851	1,266
	719	634	28	2,811	1,252
	749	626	26	2,779	1,246
	760	614	24	2,709	1,240
	745	611	22	2,691	1,303
	794	579	20	2,614	1,294
	801	584	18	2,523	1,269
	810	546	18	2,433	1,259
	818	557	15	2,338	1,240

表 3-4 基隆市各級機關學校公教人員按官等別分(續1)

單位：人

年底、性別及機關類別 End of Year, Sex & Organization	官等別		
	Police Officer		
	警監 Selected Rank	警正 Recommended Rank	警佐 Delegated Rank
94年底 End of 2005	2	828	436
95年底 End of 2006	2	848	402
96年底 End of 2007	2	865	379
97年底 End of 2008	1	843	396
98年底 End of 2009	1	852	450
99年底 End of 2010	1	838	455
100年底 End of 2011	1	805	463
101年底 End of 2012	1	802	456
102年底 End of 2013	1	816	423

資料來源：行政院人事總處

說明：1.101年起實施幼托整合制度，「幼稚園」與「托兒所」整合為「幼兒園」，「幼稚園」歸入市立國民小學；而「托兒所」101年前併入其他市屬機關，102年以後才納入市立國民小學。

2.其他市屬機關包含仁愛之家及托兒所(101年以前)。

3.教師係指專任教師。

Table 3-4 Number of Civil Servants and Teachers of All Organizations and Schools of Keelung City by Rank(Cont. 1)

Unit: Persons

By Rank					性別 By Sex	
醫事人員 Medical Personnel						
合計 Total	師(一)級 Senior Grade 1	師(二)級 Senior Grade 2	師(三)級 Senior Grade 3	士(生)級 Junior	男 Male	女 Female
160	1	18	86	55	2,774	2,940
160	2	18	90	50	2,727	2,917
159	2	18	91	48	2,713	2,917
157	2	14	93	48	2,667	2,881
159	2	17	96	44	2,682	2,892
166	2	18	102	44	2,640	2,869
168	1	20	106	41	2,599	2,806
171	2	16	109	44	2,535	2,739
176	2	20	109	45	2,492	2,690

表 3-4 基隆市各級機關學校公教人員按官等別分(續2)

單位：人

年底、性別及機關類別 End of Year, Sex & Organization	總計 Grand Total	民選 機關首長 Elected Agency Chief	政務人員 Political Appointee
103年底 End of 2014	5,155	1	2
男 Male	2,412	1	2
女 Female	2,743	-	-
市議會 City Council	15	-	-
市政府 City Government	338	1	2
稅務局 Tax Bureau	114	-	-
警察局及所屬 Police Bureau & Subordinate Agencies	1,065	-	-
消防局 Fire Bureau	227	-	-
衛生局及所屬機關 Public Health Bureau & Subordinate Agencies	54	-	-
市立醫院 Hospital of City	56	-	-
各區衛生所 Public Health Centers of Districts	62	-	-
環境保護局及所屬 Environmental Protection Bureau & Subordinate Agencies	44	-	-
地政事務所 Land Offices	48	-	-
戶政事務所 Household Registration Offices	100	-	-
其他市屬機關 Other Subordinate Agencies of City Government	64	-	-
區公所 Districts Offices	250	-	-
市營事業機構 Enterprise Organizations of City	27	-	-
高級中等學校 Senior High Schools	351	-	-
市立國民中學 Junior High Schools of City	781	-	-
市立國民小學(不含幼兒園) Elementary Schools (Kindergartens Excluded)	1,559	-	-

資料來源：行政院人事總處

說明：1.教師係指專任教師。

Table 3-4 Number of Civil Servants and Teachers of All Organizations and Schools of Keelung City by Rank(Cont. 2)

Unit: Persons

官等別 By Rank					
簡薦委任(派)人員 Ranking Servant					
合計 Total	簡任(派) Senior Rank(Detail)	薦任(派) Junior Rank(Detail)	委任(派) Elementary Rank(Detail)	雇員 Auxiliary Employee	
1,397	35	826	529		7
564	30	349	185		-
833	5	477	344		7
15	6	4	4		1
334	24	208	102		-
114	1	66	47		-
60	-	20	35		5
31	1	10	20		-
44	-	24	20		-
11	-	4	7		-
9	-	2	7		-
44	-	27	17		-
48	-	40	8		-
100	-	33	67		-
60	2	43	15		-
250	-	132	118		-
27	1	14	11		1
55	-	43	12		-
96	-	72	24		-
99	-	84	15		-

2.103年起因幼兒園之組織屬性並非機關或學校，故未統計其相關資料。

3.103年起配合十二年國民基本教育，原欄位名稱「高中(職)(含完全中學)」變更為「高級中等學校」。

表 3-4 基隆市各級機關學校公教人員按官等別分(續完)

單位：人

年底、性別及機關類別 End of Year, Sex & Organization	官等別		
	警察人員		
	合計 Total	警監 Selected Rank	警正 Recommended Rank
103年底 End of 2014	1,198	1	771
男 Male	1,106	1	726
女 Female	92	-	45
市議會 City Council	-	-	-
市政府 City Government	-	-	-
稅務局 Tax Bureau	-	-	-
警察局及所屬 Police Bureau & Subordinate Agencies	1,005	1	681
消防局 Fire Bureau	193	-	90
衛生局及所屬機關 Public Health Bureau & Subordinate Agencies	-	-	-
市立醫院 Hospital of City	-	-	-
各區衛生所 Public Health Centers of Districts	-	-	-
環境保護局及所屬 Environmental Protection Bureau & Subordinate Agencies	-	-	-
地政事務所 Land Offices	-	-	-
戶政事務所 Household Registration Offices	-	-	-
其他市屬機關 Other Subordinate Agencies of City Government	-	-	-
區公所 Districts Offices	-	-	-
市營事業機構 Enterprise Organizations of City	-	-	-
高級中等學校 Senior High Schools	-	-	-
市立國民中學 Junior High Schools of City	-	-	-
市立國民小學(不含幼兒園) Elementary Schools (Kindergartens Excluded)	-	-	-

資料來源：行政院人事總處

說明：1.教師係指專任教師。

Table 3-4 Number of Civil Servants and Teachers of All Organizations and Schools of Keelung City by Rank(Cont. End)

Unit: Persons

By Rank							
Police Officer	醫事人員 Medical Personnel					校長及教師 Principal and Teacher	
警佐 Delegated Rank	合計 Total	師(一)級 Senior Grade 1	師(二)級 Senior Grade 2	師(三)級 Senior Grade 3	士(生)級 Junior		
426	181	2	23	108	48	2,376	
379	23	2	11	10	-	716	
47	158	-	12	98	48	1,660	
-	-	-	-	-	-	-	
-	1	-	-	1	-	-	
-	-	-	-	-	-	-	
323	-	-	-	-	-	-	
103	3	-	-	3	-	-	
-	10	1	6	3	-	-	
-	45	1	8	22	14	-	
-	53	-	9	22	22	-	
-	-	-	-	-	-	-	
-	-	-	-	-	-	-	
-	-	-	-	-	-	-	
-	4	-	-	-	4	-	
-	-	-	-	-	-	-	
-	-	-	-	-	-	-	
-	5	-	-	4	1	291	
-	12	-	-	8	4	673	
-	48	-	-	45	3	1,412	

2.103年起因幼兒園之組織屬性並非機關或學校，故未統計其相關資料。

3.103年起配合十二年國民基本教育，原欄位名稱「高中(職)(含完全中學)」變更為「高級中等學校」。

表 3-5 基隆市各級機關學校公教人員按教育程度分

單位：人

年底、性別及機關類別 End of Year, Sex & Organization	總計 Grand Total	研究所 Graduate School	
		博士 Ph. D. Degree	碩士 M. A. Degree
94年底 End of 2005	5,714	3	484
95年底 End of 2006	5,644	4	574
96年底 End of 2007	5,630	5	677
97年底 End of 2008	5,548	10	778
98年底 End of 2009	5,574	15	907
99年底 End of 2010	5,509	15	1,057
100年底 End of 2011	5,405	13	1,204
101年底 End of 2012	5,274	13	1,305
102年底 End of 2013	5,182	17	1,407

資料來源：行政院人事總處

說明：1.101年起實施幼托整合制度，「幼稚園」與「托兒所」整合為「幼兒園」，「幼稚園」歸入市立國民小學；而「托兒所」101年前併入其他市屬機關，102年以後才納入市立國民小學。

2.其他市屬機關包含仁愛之家及托兒所(101年以前)。

Table 3-5 Number of Civil Servants and Teachers of All Organizations and Schools of Keelung City by Educational Attainments

Unit: Persons

大學畢業 University	專科畢業 College	高中(職)畢業 Senior High (Vocational) School	國(初)中以下 Junior High School & Under	
2,990	1,352	877		8
2,956	1,298	807		5
2,918	1,252	774		4
2,803	1,230	723		4
2,743	1,301	606		2
2,617	1,272	544		4
2,460	1,233	491		4
2,349	1,158	445		4
2,219	1,120	416		3

表 3-5 基隆市各級機關學校公教人員按教育程度分(續)

單位：人

年底、性別及機關類別 End of Year, Sex & Organization	總計 Grand Total	研究所 Graduate School	
		博士 Ph. D. Degree	碩士 M. A. Degree
103年底 End of 2014	5,155	29	1,457
男 Male	2,412	19	559
女 Female	2,743	10	898
市議會 City Council	15	-	6
市政府 City Government	338	5	96
稅務局 Tax Bureau	114	-	13
警察局及所屬 Police Bureau & Subordinate Agencies	1,065	2	46
消防局 Fire Bureau	227	-	17
衛生局及所屬機關 Public Health Bureau & Subordinate Agencies	54	-	9
市立醫院 Hospital of City	56	-	14
各區衛生所 Public Health Centers of Districts	62	-	9
環境保護局及所屬 Environmental Protection Bureau & Subordinate Agencies	44	-	10
地政事務所 Land Offices	48	-	9
戶政事務所 Household Registration Offices	100	-	9
其他市屬機關 Other Subordinate Agencies of City Government	64	-	17
區公所 Districts Offices	250	1	21
市營事業機構 Enterprise Organizations of City	27	-	2
高級中等學校 Senior High Schools	351	4	170
市立國民中學 Junior High Schools of City	781	6	345
市立國民小學(不含幼兒園) Elementary Schools (Kindergartens Excluded)	1,559	11	664

資料來源：行政院人事總處

說明：1.101年起實施幼托整合制度，「幼稚園」與「托兒所」整合為「幼兒園」，「幼稚園」歸入市立國民小學；而「托兒所」101年前併入其他市屬機關，102年以後才納入市立國民小學。

Table 3-5 Number of Civil Servants and Teachers of All Organizations and Schools of Keelung City by Educational Attainments(Cont.)

Unit: Persons

大學畢業 University	專科畢業 College	高中(職)畢業 Senior High (Vocational) School	國(初)中以下 Junior High School & Under	
2,219	1,086	359	5	
817	757	260	-	
1,402	329	99	5	
3	3	2	1	
157	62	18	-	
62	34	5	-	
277	543	197	-	
61	118	31	-	
27	18	-	-	
30	10	2	-	
31	20	2	-	
21	6	7	-	
30	6	2	1	
53	21	16	1	
25	13	9	-	
123	66	39	-	
14	7	4	-	
151	23	3	-	
371	49	9	1	
783	87	13	1	

2.103年起因幼兒園之組織屬性並非機關或學校，故未統計其相關資料。

3.103年起配合十二年國民基本教育，原欄位名稱「高中(職)(含完全中學)」變更為「高級中等學校」。

表 3-6 基隆市各級機關學校公教人員按年齡分

單位:人

年底、性別及機關類別 End of Year, Sex & Organization	總計 Grand Total	平均年齡 Average Age(Years)	24歲以下 Under 24 Years
94年底 End of 2005	5,714	39.13	118
95年底 End of 2006	5,644	39.49	70
96年底 End of 2007	5,630	39.86	67
97年底 End of 2008	5,548	40.38	75
98年底 End of 2009	5,574	40.86	91
99年底 End of 2010	5,509	41.29	71
100年底 End of 2011	5,405	41.84	69
101年底 End of 2012	5,274	42.12	80
102年底 End of 2013	5,182	42.15	74

資料來源：行政院人事總處

說明：1.101年起實施幼托整合制度，「幼稚園」與「托兒所」整合為「幼兒園」，「幼稚園」歸入市立國民小學；而「托兒所」101年前併入其他市屬機關，102年以後才納入市立國民小學。

2.其他市屬機關包含仁愛之家及托兒所(101年以前)。

Table 3-6 Number of Civil Servants and Teachers of All Organizations and Schools of Keelung City by Age Group

Unit: Persons

25-29歲 25-29 Years	30-34歲 30-34 Years	35-39歲 35-39 Years	40-44歲 40-45 Years	45-49歲 45-49 Years	50-54歲 50-54 Years	55-59歲 55-59 Years	60-64歲 60-64 Years	65歲以上 65 Years Of Age and Over
920	1,040	1,183	912	748	541	199	47	6
829	1,065	1,198	898	775	548	220	33	8
698	1,091	1,186	951	834	533	222	45	3
560	1,048	1,154	1,015	874	537	218	62	5
463	1,019	1,131	1,087	874	591	233	78	7
410	993	1,054	1,147	900	570	277	83	4
319	887	1,075	1,174	887	600	296	94	4
293	784	1,035	1,176	920	599	270	108	9
295	643	987	1,155	988	627	291	109	13

3.平均年齡 = (各組組中點×各組人數) / 各組人數總和。

4.93年至101年組中點的計算方法舉例如下：

25至29歲組之組中點為 $(25+30)/2=27.5$ ，其餘類推，但24歲以下及65歲以上兩組之組中點各以22.5及65代表。

5.102年起組中點的計算方法舉例如下：

25至29歲組之組中點為 $(25+29)/2=27$ ，其餘類推，但24歲以下及65歲以上兩組之組中點各以22及65代表。

表 3-6 基隆市各級機關學校公教人員按年齡分(續)

單位:人

年底、性別及機關類別 End of Year, Sex & Organization	總計 Grand Total	平均年齡 Average Age(Years)	24歲以下 Under 24 Years
103年底 End of 2014	5,155	42.10	112
男 Male	2,412	42.39	64
女 Female	2,743	41.84	48
市議會 City Council	15	48.33	-
市政府 City Government	338	43.46	6
稅務局 Tax Bureau	114	42.96	1
警察局及所屬 Police Bureau & Subordinate Agencies	1,065	41.63	53
消防局 Fire Bureau	227	37.35	16
衛生局及所屬機關 Public Health Bureau & Subordinate Agencies	54	42.61	1
市立醫院 Hospital of City	56	43.25	-
各區衛生所 Public Health Centers of Districts	62	40.31	-
環境保護局及所屬 Environmental Protection Bureau & Subordinate Agencies	44	44.95	1
地政事務所 Land Offices	48	40.96	-
戶政事務所 Household Registration Offices	100	41.13	2
其他市屬機關 Other Subordinate Agencies of City Government	64	43.72	2
區公所 Districts Offices	250	45.90	5
市營事業機構 Enterprise Organizations of City	27	48.11	1
高級中等學校 Senior High Schools	351	41.42	2
市立國民中學 Junior High Schools of City	781	41.69	5
市立國民小學(不含幼兒園) Elementary Schools (Kindergartens Excluded)	1,559	42.29	17

資料來源：行政院人事總處

說明：1.101年起實施幼托整合制度，「幼稚園」與「托兒所」整合為「幼兒園」，「幼稚園」歸入市立國民小學；而「托兒所」101年前併入其他市屬機關，102年以後才納入市立國民小學。

Table 3-6 Number of Civil Servants and Teachers of All Organizations and Schools of Keelung City by Age Group(Cont.)

Unit: Persons

25-29歲 25-29 Years	30-34歲 30-34 Years	35-39歲 35-39 Years	40-44歲 40-45 Years	45-49歲 45-49 Years	50-54歲 50-54 Years	55-59歲 55-59 Years	60-64歲 60-64 Years	65歲以上 65 Years Of Age and Over
318	590	951	1,100	1,062	612	300	100	10
141	253	379	559	545	271	141	52	7
177	337	572	541	517	341	159	48	3
-	1	1	-	9	-	3	1	-
28	45	53	53	45	48	34	22	4
12	13	18	13	21	24	11	1	-
84	102	83	299	286	101	44	12	1
35	46	50	18	34	21	4	3	-
7	3	6	12	13	7	4	-	1
5	8	9	8	10	5	10	1	-
5	16	12	9	9	6	3	2	-
3	6	3	7	6	8	8	2	-
8	10	5	6	9	3	4	3	-
16	18	9	14	14	15	9	2	1
6	7	10	5	9	13	11	1	-
15	22	20	37	41	62	34	12	2
-	1	4	2	5	7	4	3	-
14	47	102	65	61	42	12	6	-
30	122	188	154	138	91	39	14	-
50	123	378	398	352	159	66	15	1

2.103年起因幼兒園之組織屬性並非機關或學校，故未統計其相關資料。

3.103年起配合十二年國民基本教育，原欄位名稱「高中(職)(含完全中學)」變更為「高級中等學校」。

表 3-7 基隆市立法委員區域選舉概況

屆及選舉區別 Term & Constituency	投票日期 Date of Ballot 年/月/日 Year/Month/Date	選舉人數 (人) No. of Eligible Voters (Persons)	候選人數(人) No. of Candidates(Persons)			投票數(票) 計 Total
			計 Total	男 Male	女 Female	
增額 Additional Legislators	72/12/03	177,580	22	20	2	118,249
增額 Additional Legislators	75/12/06	186,201	17	16	1	122,965
第一屆 1st Term	78/12/02	187,099	2	2	-	134,930
第二屆 2nd Term	81/12/19	236,285	5	5	-	148,458
第三屆 3rd Term	84/12/02	247,729	7	6	1	162,736
第四屆 4th Term	87/12/05	262,783	5	4	1	139,794
第五屆 5th Term	90/12/01	276,434	7	6	1	174,705
第六屆 6th Term	93/12/11	285,671	5	3	2	151,916
第七屆 7th Term	97/01/12	290,672	4	4	-	148,278
第八屆 8th Term	101/01/14	294,776	5	4	1	213,341
中正區 Jhongjheng	101/01/14	41,390				29,080
七堵區 Cidu	101/01/14	41,737				30,642
暖暖區 Nuannuan	101/01/14	29,143				20,831
仁愛區 Renai	101/01/14	37,812				27,588
中山區 Jhongshan	101/01/14	40,350				28,960
安樂區 Anle	101/01/14	63,557				46,518
信義區 Sinyi	101/01/14	40,787				29,722

資料來源：中央選舉委員會

說明：投票數對選舉人數比率即為投票率；當選人數對候選人數比率即為當選率。

Table 3-7 Election Situations of Legislators in Keelung

No. of Ballots(Ballots)		已領未 投票數 No. of Abandoned Votes	當選人數(人) No. of Nominees Elected(Persons)			投票數對選舉 人數比率(%) Rate of Ballots to Eligible Voters	當選人數對候 選人數比率(%) Rate of Nominees to Candidates
有效 Valid	無效 Invalid		計 Total	男 Male	女 Female		
116,314	1,935	1	66.59	...
120,258	2,707	3	66.04	...
130,744	4,186	26	1	1	-	72.12	50.00
145,817	2,641	3	2	2	-	62.83	40.00
160,412	2,324	3	2	1	1	65.69	28.57
138,173	1,621	1	3	2	1	53.20	60.00
172,074	2,631	1	3	2	1	63.20	42.86
150,669	1,247	1	3	2	1	53.18	60.00
145,930	2,348	21	1	1	-	51.01	25.00
210,321	3,020	7	1	1	-	72.37	20.00
28,595	485	2				70.26	
30,265	377	2				73.42	
20,559	272	-				71.48	
27,204	384	-				72.96	
28,518	442	-				71.77	
45,914	604	1				73.19	
29,266	456	2				72.87	

表 3-8 基隆市市長選舉概況

屆及選舉區別 Term & Constituency	投票日期 Date of Ballot 年/月/日 Year/Month/Date	選舉人數 (人) No. of Eligible Voters (Persons)	候選人數(人) No. of Candidates(Persons)		
			計 Total	男 Male	女 Female
第一屆 1st Term	40/01/07	73,163	3	3	-
第二屆 2nd Term	43/04/18	90,268	1	1	-
第三屆 3rd Term	46/04/21	96,995	2	2	-
第四屆 4th Term	49/04/24	108,781	2	2	-
第五屆 5th Term	53/04/26	122,321	2	2	-
第六屆 6th Term	57/04/21	136,475	3	3	-
第七屆 7th Term	61/12/23	162,073	5	5	-
第八屆 8th Term	66/11/19	182,416	3	3	-
第九屆 9th Term	70/11/14	198,533	3	3	-
第十屆 10th Term	74/11/16	214,639	4	4	-
第十一屆 11th Term	78/12/02	224,990	3	3	-
第十二屆 12th Term	82/11/27	240,582	2	2	-
第十三屆 13th Term	86/11/29	259,795	3	3	-
第十四屆 14th Term	90/12/01	280,531	2	2	-
第十五屆 15th Term	94/12/03	292,330	4	4	-
第十五屆補選 15th Term(By-election)	96/05/12	294,184	5	5	-
第十六屆 16th Term	98/12/05	299,960	3	3	-
第十七屆 17th Term	103/11/29	303,329	6	6	-
中正區 Jhongjheng	103/11/29	44,041			
七堵區 Cidu	103/11/29	43,530			
暖暖區 Nuannuan	103/11/29	30,697			
仁愛區 Renai	103/11/29	36,922			
中山區 Jhongshan	103/11/29	40,498			
安樂區 Anle	103/11/29	65,095			
信義區 Sinyi	103/11/29	42,546			

資料來源：中央選舉委員會

說明：投票數對選舉人數比率即為投票率。

Table 3-8 Election Situations of Mayor of Keelung

投票數(票) No. of Ballots(Ballots)			已領未 投票數 No. of Abandoned Votes	當選人 姓名 Name of Nominees Elected	投票數對選舉 人數比率(%) Rate of Ballots to Eligible Voters
計 Total	有效 Valid	無效 Invalid			
62,683	謝貫一	85.68
61,911	謝貫一	68.59
57,029	謝貫一	58.80
85,789	林番王	78.86
95,068	林番王	77.72
97,831	蘇德良	71.68
118,176	113,729	4,447	59	陳正雄	72.92
140,438	136,011	4,427	38	陳正雄	76.99
134,048	130,297	3,751	7	張春熙	67.52
151,187	147,069	4,118	9	張春熙	70.44
161,099	156,944	4,155	9	林水木	71.60
172,712	169,753	2,959	4	林水木	71.79
174,161	171,673	2,488	-	李進勇	67.04
176,932	172,282	4,650	2	許財利	63.07
187,248	185,108	2,140	3	許財利	64.05
119,302	118,290	1,012	-	張通榮	40.55
159,092	156,065	3,027	5	張通榮	53.04
193,899	190,038	3,861	5	林右昌	63.92
27,394	26,743	651	-		62.20
28,629	28,060	569	1		65.77
19,455	19,140	315	-		63.38
24,327	23,831	496	1		65.89
26,083	25,481	602	1		64.41
40,931	40,189	742	1		62.88
27,080	26,594	486	1		63.65

表 3-9 基隆市議員選舉概況

屆及選舉區別 Term & Constituency	投票日期 Date of Ballot 年/月/日 Year/Month/Date	選舉人數(人) No. of Eligible Voters (Persons)	候選人數(人) No. of Candidates(Persons)		
			計 Total	男 Male	女 Female
第一屆 1st Term	39/10/01	71,644	49	44	5
第二屆 2nd Term	41/12/28	83,930	45	36	9
第三屆 3rd Term	43/12/19	91,914	46	36	10
第四屆 4th Term	47/01/19	98,818	37	34	3
第五屆 5th Term	50/01/15	111,947	104	93	11
第六屆 6th Term	53/01/26	120,890	51	42	9
第七屆 7th Term	57/01/21	135,448	43	32	11
第八屆 8th Term	62/03/17	162,584	55	48	7
第九屆 9th Term	66/11/19	180,666	40	37	3
第十屆 10th Term	71/01/16	197,553	65	61	4
第十一屆 11th Term	75/02/01	215,164	53	46	7
第十二屆 12th Term	79/01/20	225,324	58	50	8
第十三屆 13th Term	83/01/29	240,830	71	64	7
第十四屆 14th Term	87/01/24	260,409	76	64	12
第十五屆 15th Term	91/01/26	279,739	67	51	16
第十六屆 16th Term	94/12/03	291,248	71	58	13
第十七屆 17th Term	98/12/05	298,804	52	45	7
第十八屆 18th Term	103/11/29	302,086	65	47	18
第一選區 1st Constituency (中正區 Jhongjheng)	103/11/29	41,246	6	4	2
第二選區 2nd Constituency (信義區 Sinyi)	103/11/29	41,869	10	6	4
第三選區 3rd Constituency (仁愛區 Renai)	103/11/29	36,587	11	8	3
第四選區 4th Constituency (中山區 Jhongshan)	103/11/29	40,164	7	5	2
第五選區 5th Constituency (安樂區 Anleh)	103/11/29	64,327	9	8	1
第六選區 6th Constituency (暖暖區 Nuannuan)	103/11/29	30,206	7	7	-
第七選區 7th Constituency (七堵區 Cidu)	103/11/29	42,280	12	7	5
第八選區 8th Constituency (平地原住民 Aborigines in Plains)	103/11/29	5,407	3	2	1

資料來源：中央選舉委員會

說明：投票數對選舉人數比率即為投票率；當選人數對候選人數比率即為當選率。

Table 3-9 Election Situations of Keelung City Councilors

投票數(票) No. of Ballots(Ballots)			已領未 投票數 No. of Abandoned Votes	當選人數(人) No. of Nominees Elected(Persons)			投票數對選舉 人數比率(%) Rate of Ballots to Eligible Voters	當選人數對候 選人數比率(%) Rate of Nominees to Candidates
計 Total	有效 Valid	無效 Invalid		計 Total	男 Male	女 Female		
54,817	15	14	1	76.51	30.61
61,170	16	15	1	72.88	35.56
69,950	18	16	2	76.10	39.13
76,136	20	18	2	77.05	54.05
88,556	20	18	2	79.11	19.23
88,578	26	21	5	73.27	50.98
94,907	27	22	5	70.07	62.79
109,048	27	23	4	67.07	49.09
139,439	132,800	6,639	56	27	25	2	77.18	67.50
134,248	131,588	2,660	-	28	26	2	67.96	43.08
133,557	131,203	2,354	-	28	25	3	62.07	52.83
133,107	130,475	2,632	2	28	25	3	59.07	48.28
150,766	148,355	2,411	2	28	25	3	62.60	39.44
138,693	136,633	2,060	-	31	26	5	53.26	40.79
134,640	133,442	1,197	1	32	25	7	48.13	47.76
186,736	183,977	2,758	2	32	26	6	64.12	45.07
158,651	156,444	2,207	2	32	26	6	53.10	61.54
193,313	189,213	4,100	9	31	24	7	63.99	47.69
25,646	24,841	805	-	4	2	2	62.18	66.67
26,677	26,208	469	3	4	3	1	63.72	40.00
24,158	23,554	604	3	4	3	1	66.03	36.36
25,934	25,401	533	1	4	3	1	64.57	57.14
40,536	39,781	755	1	7	6	1	63.02	77.78
19,206	18,870	336	-	3	3	-	63.58	42.86
27,885	27,328	557	1	4	3	1	65.95	33.33
3,271	3,230	41	-	1	1	-	60.50	33.33