



參、行政組織



參、行政組織

提要分析

一、行政組織

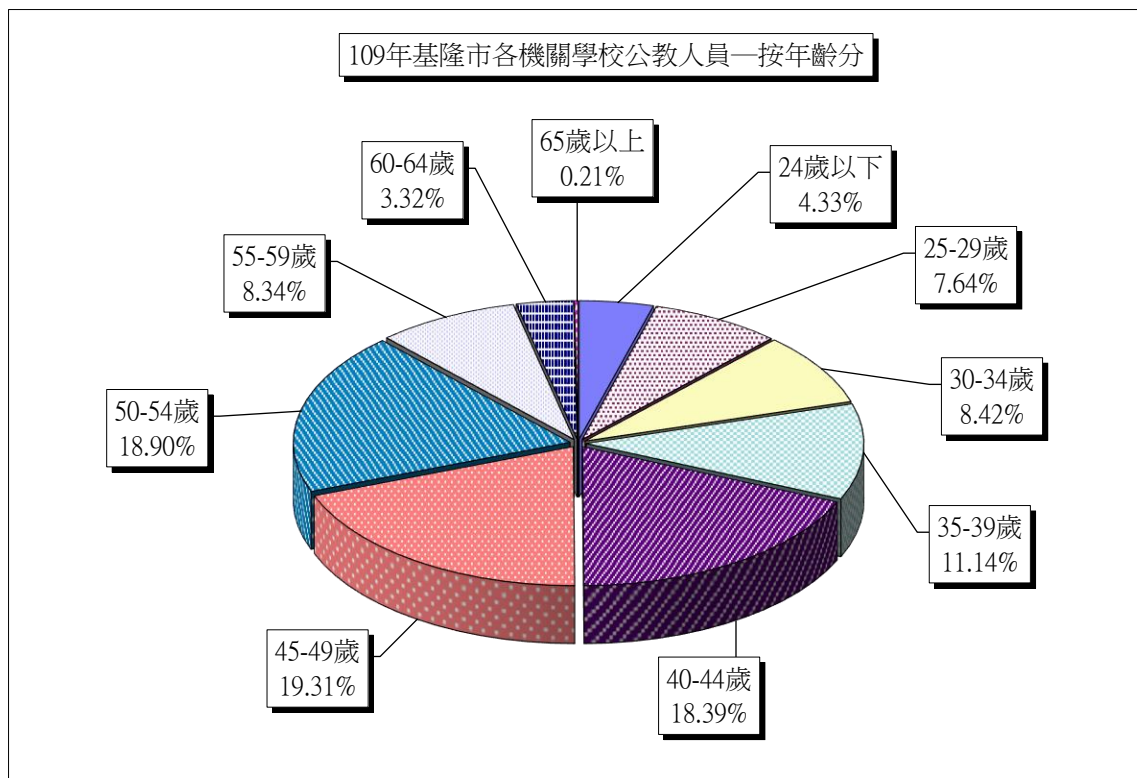
本府於民國 34 年 11 月 11 日成立，96 年 7 月 11 日中央公布地方制度法第 56 條及第 62 條條文修正案，本府配合修正組織架構於 97 年 1 月 1 日生效實施。目前內設民政、財政、產業發展、教育、工務、交通、觀光及城市行銷、都市發展、社會、地政、綜合發展、人事、主計、政風等 14 處分掌施政業務。民國 109 年底全市共 7 個行政區計有 157 里，3,324 鄰，155,464 戶。

二、公教人員

本府暨所屬機關學校 109 年底共有正式公務員 4,846 人，其中國民小學(不含幼兒園)、警察局及其所屬公教人員數分別為 1,252 及 1,166 人，各占總人數之 25.84%及 24.06%，分別占居第一及第二。

(一)按年齡別：

年齡 45 歲至 49 歲計 936 人占 19.31%，居首位，50 歲至 54 歲計 916 人占 18.90%次之；平均年齡為 43.40 歲，其中以消防局平均年齡 38.53 歲為最低。



(二)按官等別：

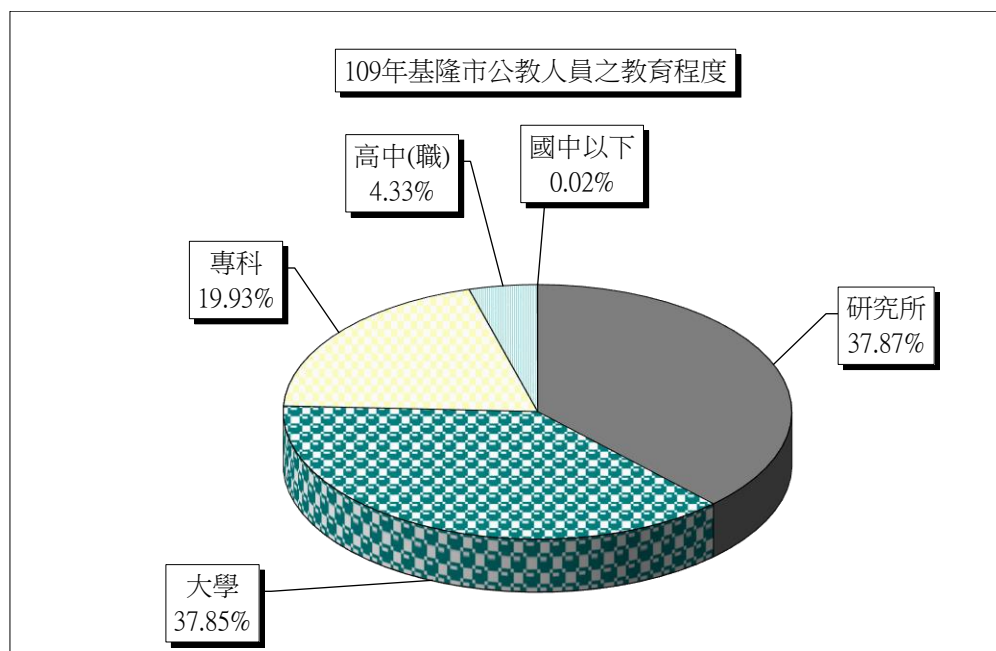
109 年簡薦委任(派)人員(含雇員)計 1,380 人，占總人數 4,846 人之 28.48%，警察人員計 1,329 人，占 27.42%，醫事人員計 165 人，占 3.40%，校長及教師人數 1,964 人，占 40.53%。

3-2 行政組織

提要分析

(三)按學歷別：

研究所以上畢業者有 1,835 人占 37.87%最高，大學畢業者有 1,834 人，占 37.85%居次，專科學校畢業者有 966 人，占 19.93%居第三，第四為高中(職)畢業者有 210 人，占 4.33%，國中以下畢業者有 1 人，占 0.02%。



三、選舉狀況：

(一)立法委員：

第 10 屆台灣省基隆市立法委員選舉於民國 109 年 1 月 11 日舉辦，候選人數 4 名，當選人數 1 名，投票率為 73.60%。

(二)市長：

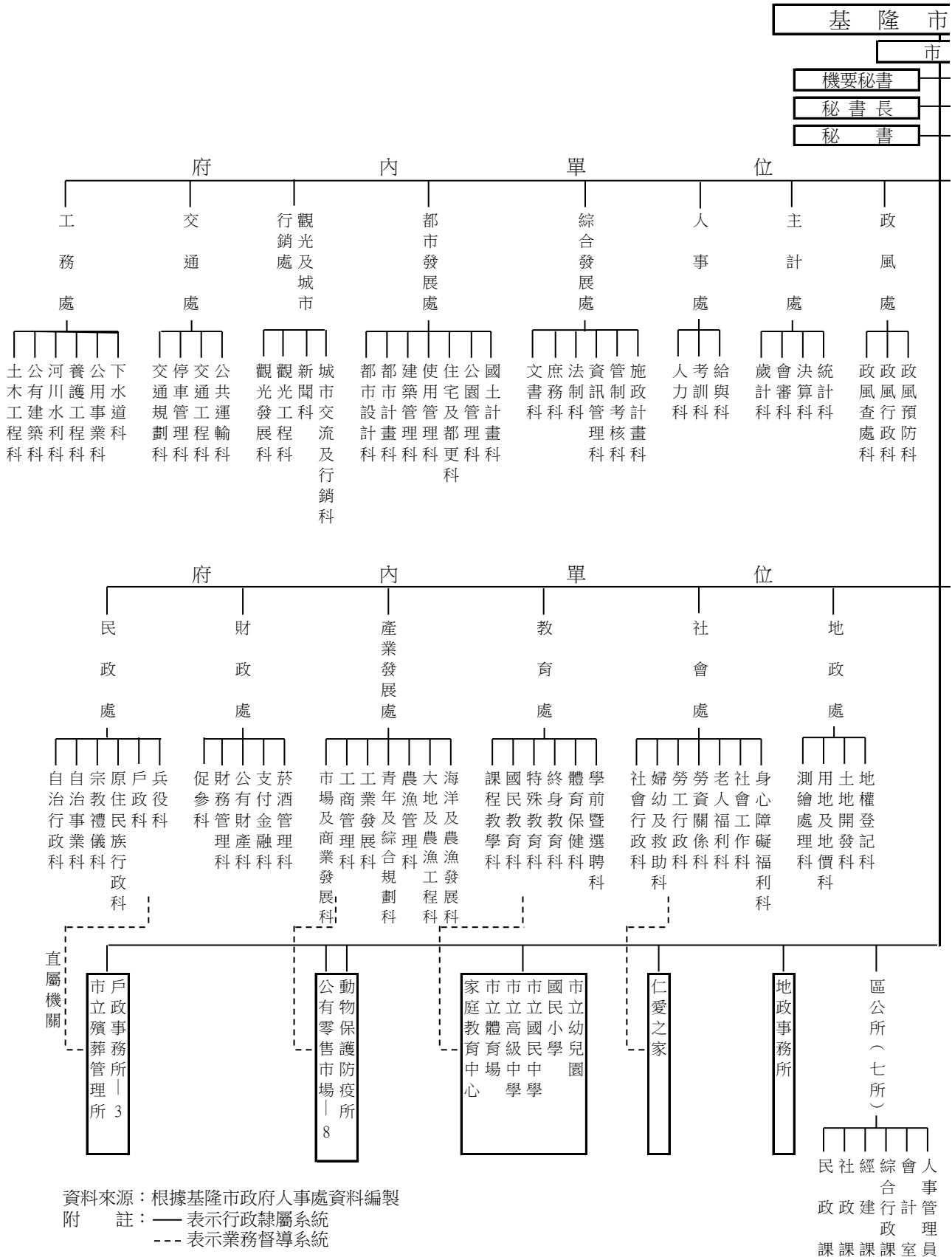
第 18 屆市長選舉於民國 107 年 11 月 24 日舉辦，候選人數 2 名，當選人為林右昌先生，投票率為 62.45%。

(三)市議員：

第 19 屆市議員選舉於民國 107 年 11 月 24 日舉辦，候選人數 60 名，當選人數 31 名，投票率為 62.08%。

表 3-1 基隆市政府行政組織系統

中華民國 109



資料來源：根據基隆市政府人事處資料編製

附註：——表示行政隸屬系統
---表示業務督導系統

民政課
經建課
綜政課
社會管理室
會計管理室
人事管理室

Table 3-1 Administration System of Keelung City Government

年 12 月底

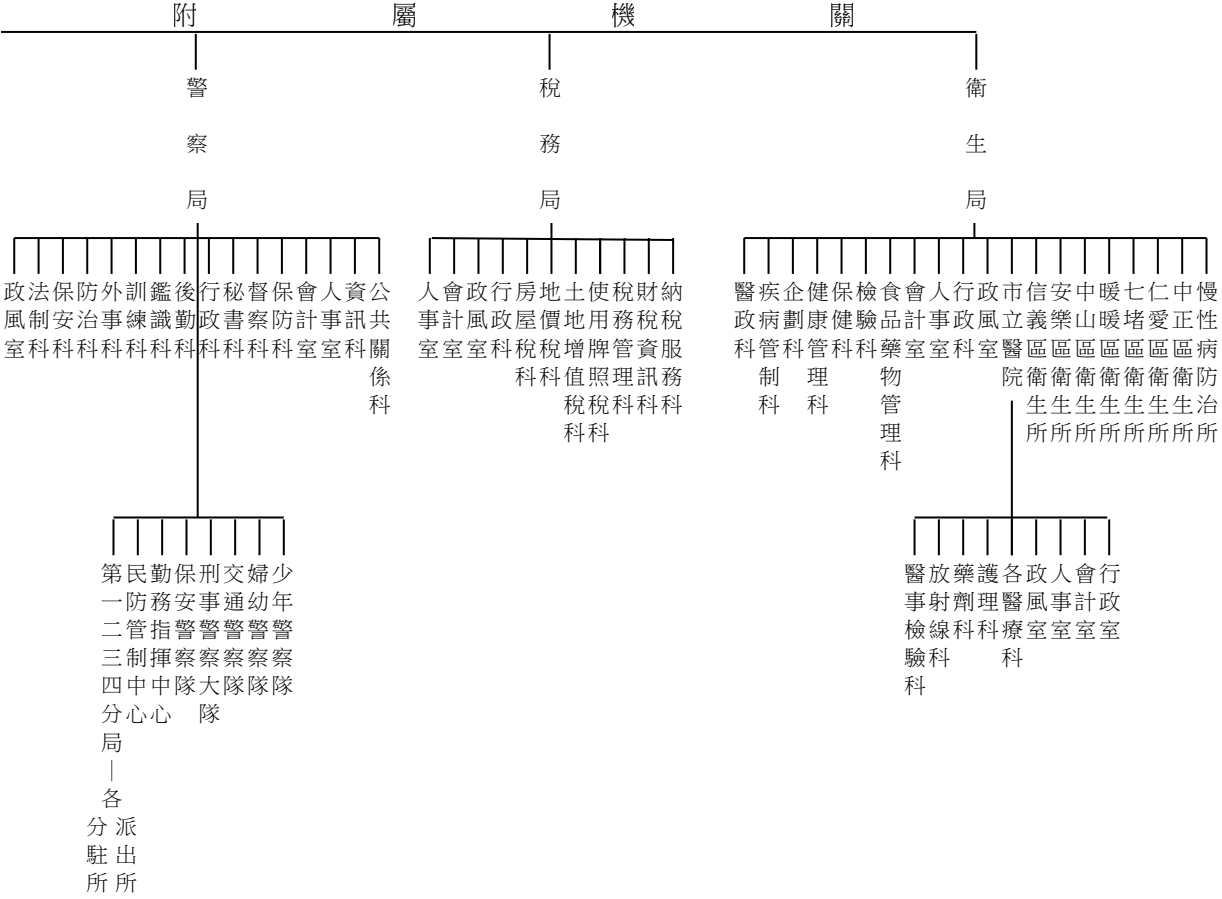
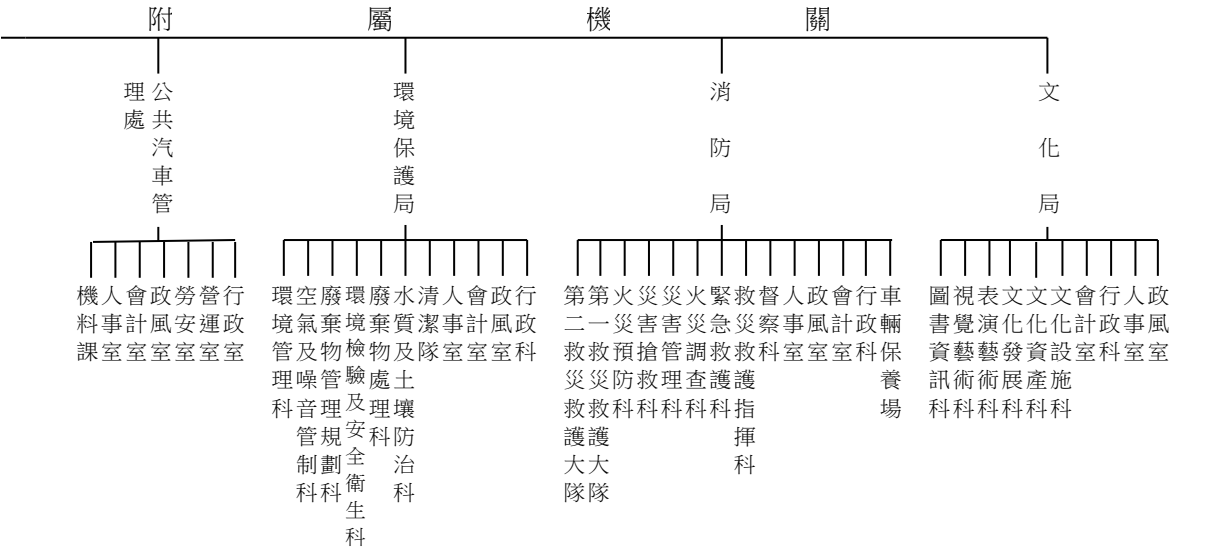
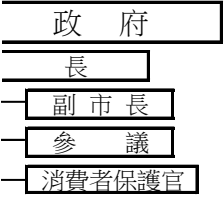


表 3-2 基隆市各級機關學校正式預算員額

單位：人

年底別 End of Year	總計 Grand Total	市議會 City Council	市政府 City Government	稅務局 Tax Bureau	警察局 及所屬 Police Bureau & Subordinate Agencies	消防局 Fire Bureau	衛生局 及所屬 Public Health Bureau & Subordinate Agencies	市立醫院 Hospitals of City
100年底 End of 2011	5,903	21	389	129	1,260	256	58	85
101年底 End of 2012	5,901	21	389	129	1,260	256	58	85
102年底 End of 2013	5,883	21	389	129	1,260	256	58	85
103年底 End of 2014	5,741	21	403	129	1,260	260	58	85
104年底 End of 2015	5,009	19	326	114	1,038	228	54	53
105年底 End of 2016	4,941	19	347	119	1,060	227	53	54
106年底 End of 2017	4,923	20	363	122	1,113	233	53	48
107年底 End of 2018	4,922	20	364	113	1,139	239	53	46
108年底 End of 2019	4,869	20	375	110	1,160	248	52	44
109年底 End of 2020	4,846	19	385	101	1,166	258	44	45

資料來源：行政院人事總處

說明：1.預算員額係指機關內正式教職員編制數。

2.101年起實施幼托整合制度，「幼稚園」與「托兒所」整合為「幼兒園」，「幼稚園」歸入市立國民小學；而「托兒所」101年前併入其他市屬機關，102年以後才納入市立國民小學。

3.其他市屬機關包含仁愛之家及托兒所(101年以前)。

4.103年起因幼兒園之組織屬性並非機關或學校，故未統計其相關資料。

5.103年起配合十二年國民基本教育，原欄位名稱「高中(職)(含完全中學)」變更為「高級中等學校」。

Table 3-2 Official Staff of All Agencies and Schools of Keelung City

Unit: Persons

各區 衛生所	環境保護 局及所屬	地政 事務所	戶政 事務所	其他市 屬機關	區公所	市營 事業機構	高級 中等學校	市立 國民中學	市立 國民小學 (不含幼兒園) Elementary Schools (Kindergartens Excluded)
Public Health Centers of Districts	Environ- mental Protection Bureau & Subordinate Agencies	Land Offices	Household Registration Offices	Other Subordinate Agencies of City Government	Districts Offices	Enterprise Organizations of City	Senior High Schools	Junior High Schools of City	
69	52	55	104	101	282	39	386	871	1,746
69	52	55	104	104	281	40	392	893	1,713
69	52	55	105	102	279	40	406	883	1,694
69	52	55	104	70	282	40	410	860	1,583
66	41	47	96	66	266	28	341	757	1,469
65	43	45	94	64	251	25	342	739	1,394
64	43	45	98	66	248	26	340	726	1,315
60	44	45	101	67	247	24	330	711	1,319
62	43	47	93	57	240	29	317	692	1,280
64	43	38	82	63	251	27	318	690	1,252

表 3-3 基隆市各級機關學校員工總人數

單位：人

年底、性別及機關類別 End of Year, Sex & Organization	總計	民選 機關首長	政務人員	正式職員	校長及 教師	測量助理
	Grand Total	Elected Agency Chief	Political Appointee	Staff of Authorized Complement	Principal and Teacher	Measurement Assistant
100年底 End of 2011	7,160	1	4	2,877	2,523	20
101年底 End of 2012	7,053	1	2	2,838	2,433	21
102年底 End of 2013	6,768	1	2	2,841	2,338	21
年底、性別及機關類別 End of Year, Sex & Organization	總計 Grand Total	正式職(教)員 Staff & Teacher of Authorized Complement				
		合計 Subtotal	民選 機關首長 Elected Agency Chief	政務人員 Political Appointee	職員 Staff	校長及 教師 Principal and Teacher
103年底 End of 2014	6,881	5,155	1	2	2,776	2,376
104年底 End of 2015	6,724	5,009	1	5	2,731	2,272
105年底 End of 2016	6,592	4,941	1	5	2,755	2,180
106年底 End of 2018	6,542	4,923	1	5	2,839	2,078
107年底 End of 2018	6,524	4,922	1	5	2,851	2,065
108年底 End of 2019	6,444	4,869	1	5	2,859	2,004

資料來源：行政院人事總處

說明：1.101年起實施幼托整合制度，「幼稚園」與「托兒所」整合為「幼兒園」，「幼稚園」歸入市立國民小學；而「托兒所」101年前併入其他市屬機關，102年以後才納入市立國民小學。

2.其他市屬機關包含仁愛之家及托兒所(101年以前)。

Table 3-3 Number of Staff and Worker of All Organizations and Schools of Keelung City

Unit: Persons

清潔隊員 Sanitation Worker	技工 (含駕駛) Technical Worker (Driver Included)	工友 Manual Worker	正式工員 Worker of Authorized Complement	駐衛警察 Security Guard	聘用人員 Contract-based Employee	約僱人員 Auxiliary Employee	臨編人員 Extra Staff	臨時員工 Temporary Staff
440	294	346	-	12	69	368	39	167
440	282	335	-	11	78	402	43	167
440	275	330	-	11	74	389	46	-

聘用人員 Contract-based Employee	約僱人員 Auxiliary Employee	技工 Technical Worker	駕駛 Driver	工友 Manual Worker	正式工員 (船員) Worker (Shipman) of Authorized Complement	駐衛警 Security Guard	測量助理 Measurement Assistant	清潔隊員 Sanitation Worker
65	319	165	91	307	312	10	22	435
67	320	139	28	295	316	12	22	516
76	315	125	28	279	276	12	20	520
80	315	112	27	245	287	12	20	521
100	314	100	23	228	287	12	20	518
112	309	92	21	216	277	12	21	515

3.臨時員工內含代課教師；教師係指專任教師。

4.102年「臨時員工」乙欄，配合人力資源管理系統員額欄位修正，爰予移除。

表 3-3 基隆市各級機關學校員工總人數(續)

單位：人

年底、性別及機關類別 End of Year, Sex & Organization	總計 Grand Total	正式職(教)員 Staff & Teacher of Authorized Complement				
		合計 Subtotal	民選 機關首長 Elected Agency Chief	政務人員 Political Appointee	職員 Staff	校長及 教師 Principal and Teacher
109年底 End of 2020	6,416	4,846	1	7	2,874	1,964
男 Male	3,301	2,359	1	5	1,757	596
女 Female	3,115	2,487	-	2	1,117	1,368
市議會 City Council	57	19	-	-	19	-
市政府 City Government	678	385	1	5	379	-
稅務局 Tax Bureau	127	101	-	-	101	-
警察局及所屬 Police Bureau & Subordinate Agencies	1,233	1,166	-	-	1,166	-
消防局 Fire Bureau	268	258	-	-	258	-
衛生局及所屬機關 Public Health Bureau & Subordinate Agencies	65	44	-	-	44	-
市立醫院 Hospital of City	46	45	-	-	45	-
各區衛生所 Public Health Centers of Districts	65	64	-	-	64	-
環境保護局及所屬 Environmental Protection Bureau & Subordinate Agencies	582	43	-	1	42	-
地政事務所 Land Offices	95	38	-	-	38	-
戶政事務所 Household Registration Offices	89	82	-	-	82	-
其他市屬機關 Other Subordinate Agencies of City Government	116	63	-	1	62	-
區公所 Districts Offices	279	251	-	-	251	-
市營事業機構 Enterprise Organizations of City	297	27	-	-	27	-
高級中等學校 Senior High Schools	332	318	-	-	50	268
市立國民中學 Junior High Schools of City	719	690	-	-	106	584
市立國民小學(不含幼兒園) Elementary Schools (Kindergartens Excluded)	1,368	1,252	-	-	140	1,112

資料來源：行政院人事總處

說明：1.其他市屬機關包含仁愛之家及托兒所(101年以前)。

2.教師係指專任教師。

Table 3-3 Number of Staff and Worker of All Organizations and Schools of Keelung City(Cont.)

Unit: Persons

聘用人員	約僱人員	技工	駕駛	工友	正式工員 (船員) Worker (Shipman) of Authorized Complement	駐衛警	測量助理	清潔隊員
Contract- based Employee	Auxiliary Employee	Technical Worker	Driver	Manual Worker		Security Guard	Measurement Assistant	Sanitation Worker
121	329	83	19	207	270	12	18	511
31	57	63	19	33	256	12	16	455
90	272	20	-	174	14	-	2	56
3	19	1	2	3	-	10	-	-
84	133	55	3	16	-	2	-	-
3	15	-	3	5	-	-	-	-
2	17	10	6	32	-	-	-	-
-	4	1	1	4	-	-	-	-
8	7	3	2	1	-	-	-	-
-	-	-	-	1	-	-	-	-
-	1	-	-	-	-	-	-	-
-	27	-	-	1	-	-	-	511
2	34	-	-	3	-	-	18	-
-	-	-	-	7	-	-	-	-
14	25	6	2	6	-	-	-	-
-	12	1	-	15	-	-	-	-
-	-	-	-	-	270	-	-	-
-	4	1	-	9	-	-	-	-
1	3	1	-	24	-	-	-	-
4	28	4	-	80	-	-	-	-

3.103年起因幼兒園之組織屬性並非機關或學校，故未統計其相關資料。

4.103年起配合十二年國民基本教育，原欄位名稱「高中(職)(含完全中學)」變更為「高級中等學校」。

表 3-4 基隆市各級機關學校公教人員按官等別分

單位：人

年底、性別及機關類別 End of Year, Sex & Organization	總計 Grand Total	官等別	
		簡薦委任(派)人員	
		合計 Total	簡任(派) Senior Rank(Detail)
100年底 End of 2011	5,405	1,445	42
101年底 End of 2012	5,274	1,411	37
102年底 End of 2013	5,182	1,428	38
年底、性別及機關類別 End of Year, Sex & Organization	總計 Grand Total	民選 機關首長 Elected Agency Chief	政務人員 Political Appointee
103年底 End of 2014	5,155	1	2
104年底 End of 2015	5,009	1	5
105年底 End of 2016	4,941	1	5
106年底 End of 2017	4,923	1	5
107年底 End of 2018	4,922	1	5
108年底 End of 2019	4,869	1	5

資料來源：行政院人事總處

說明：1.101年起實施幼托整合制度，「幼稚園」與「托兒所」整合為「幼兒園」，「幼稚園」歸入市立國民小學；而「托兒所」101年前併入其他市屬機關，102年以後才納入市立國民小學。

2.其他市屬機關包含仁愛之家及托兒所(101年以前)。

3.教師係指專任教師。

Table 3-4 Number of Civil Servants and Teachers of All Organizations and Schools of Keelung City by Rank

Unit: Persons

By Rank					
Ranking Servant			校長及教師 Principal and Teacher	警察人員	
薦任(派) Junior Rank(Detail)	委任(派) Elementary Rank(Detail)	雇員 Auxiliary Employee		合計 Total	
	801	584	18	2,523	1,269
	810	546	18	2,433	1,259
	818	557	15	2,338	1,240
官等別 By Rank					
簡薦委任(派)人員 Ranking Servant					
合計 Total	簡任(派) Senior Rank(Detail)	薦任(派) Junior Rank(Detail)	委任(派) Elementary Rank(Detail)	雇員 Auxiliary Employee	
1,397	35	826	529	7	
1,389	30	818	535	6	
1,399	31	845	518	5	
1,423	31	867	520	5	
1,402	39	884	474	5	
1,380	44	872	462	2	

表 3-4 基隆市各級機關學校公教人員按官等別分(續1)

單位：人

年底、性別及機關類別 End of Year, Sex & Organization	官等別		
	Police Officer		
	警監 Selected Rank	警正 Recommended Rank	警佐 Delegated Rank
100年底 End of 2011	1	805	463
101年底 End of 2012	1	802	456
102年底 End of 2013	1	816	423
年底、性別及機關類別 End of Year, Sex & Organization	官等別		
	警察人員		
	合計 Total	警監 Selected Rank	警正 Recommended Rank
103年底 End of 2014	1,198	1	771
104年底 End of 2015	1,168	1	728
105年底 End of 2016	1,183	1	711
106年底 End of 2017	1,244	1	747
107年底 End of 2018	1,281	4	737
108年底 End of 2019	1,312	4	755

資料來源：行政院人事總處

說明：1.101年起實施幼托整合制度，「幼稚園」與「托兒所」整合為「幼兒園」，「幼稚園」歸入市立國民小學；而「托兒所」101年前併入其他市屬機關，102年以後才納入市立國民小學。

2.其他市屬機關包含仁愛之家及托兒所(101年以前)。

3.教師係指專任教師。

Table 3-4 Number of Civil Servants and Teachers of All Organizations and Schools of Keelung City by Rank(Cont. 1)

Unit: Persons

By Rank					性別 By Sex	
醫事人員 Medical Personnel						
合計 Total	師(一)級 Senior Grade 1	師(二)級 Senior Grade 2	師(三)級 Senior Grade 3	士(生)級 Junior	男 Male	女 Female
168	1	20	106	41	2,599	2,806
171	2	16	109	44	2,535	2,739
176	2	20	109	45	2,492	2,690

By Rank						
Police Officer	醫事人員 Medical Personnel					校長及教師 Principal and Teacher
警佐 Delegated Rank	合計 Total	師(一)級 Senior Grade 1	師(二)級 Senior Grade 2	師(三)級 Senior Grade 3	士(生)級 Junior	
426	181	2	23	108	48	2,376
439	174	2	19	107	46	2,272
471	173	1	21	108	43	2,180
496	172	2	21	108	41	2,078
540	168	2	19	135	12	2,065
553	167	2	19	134	12	2,004

表 3-4 基隆市各級機關學校公教人員按官等別分(續2)

單位：人

年底、性別及機關類別 End of Year, Sex & Organization	總計 Grand Total	民選 機關首長 Elected Agency Chief	政務人員 Political Appointee
109年底 End of 2020	4,846	1	7
男 Male	2,359	1	5
女 Female	2,487	-	2
市議會 City Council	19	-	-
市政府 City Government	385	1	5
稅務局 Tax Bureau	101	-	-
警察局及所屬 Police Bureau & Subordinate Agencies	1,166	-	-
消防局 Fire Bureau	258	-	-
衛生局及所屬機關 Public Health Bureau & Subordinate Agencies	44	-	-
市立醫院 Hospital of City	45	-	-
各區衛生所 Public Health Centers of Districts	64	-	-
環境保護局及所屬 Environmental Protection Bureau & Subordinate Agencies	43	-	1
地政事務所 Land Offices	38	-	-
戶政事務所 Household Registration Offices	82	-	-
其他市屬機關 Other Subordinate Agencies of City Government	63	-	1
區公所 Districts Offices	251	-	-
市營事業機構 Enterprise Organizations of City	27	-	-
高級中等學校 Senior High Schools	318	-	-
市立國民中學 Junior High Schools of City	690	-	-
市立國民小學(不含幼兒園) Elementary Schools (Kindergartens Excluded)	1,252	-	-

資料來源：行政院人事總處

說明：1.其他市屬機關包含仁愛之家及托兒所(101年以前)。

2.教師係指專任教師。

Table 3-4 Number of Civil Servants and Teachers of All Organizations and Schools of Keelung City by Rank(Cont. 2)

Unit: Persons

官等別 By Rank					
簡薦委任(派)人員 Ranking Servant					
合計 Total	簡任(派) Senior Rank(Detail)	薦任(派) Junior Rank(Detail)	委任(派) Elementary Rank(Detail)	雇員 Auxiliary Employee	
1,380	42	903	435	-	
577	30	380	167	-	
803	12	523	268	-	
19	6	9	4	-	
378	30	263	85	-	
101	1	77	23	-	
64	-	25	39	-	
29	-	15	14	-	
36	1	24	11	-	
7	-	5	2	-	
14	-	7	7	-	
42	1	28	13	-	
38	-	33	5	-	
82	-	36	46	-	
59	1	36	22	-	
251	-	133	118	-	
27	2	12	13	-	
45	-	37	8	-	
94	-	76	18	-	
94	-	87	7	-	

3.103年起因幼兒園之組織屬性並非機關或學校，故未統計其相關資料。

4.103年起配合十二年國民基本教育，原欄位名稱「高中(職)(含完全中學)」變更為「高級中等學校」。

表 3-4 基隆市各級機關學校公教人員按官等別分(續完)

單位：人

年底、性別及機關類別 End of Year, Sex & Organization	官等別		
	警察人員		
	合計 Total	警監 Selected Rank	警正 Recommended Rank
109年底 End of 2020	1,329	4	735
男 Male	1,160	4	665
女 Female	169	-	70
市議會 City Council	-	-	-
市政府 City Government	-	-	-
稅務局 Tax Bureau	-	-	-
警察局及所屬 Police Bureau & Subordinate Agencies	1,102	3	622
消防局 Fire Bureau	227	1	113
衛生局及所屬機關 Public Health Bureau & Subordinate Agencies	-	-	-
市立醫院 Hospital of City	-	-	-
各區衛生所 Public Health Centers of Districts	-	-	-
環境保護局及所屬 Environmental Protection Bureau & Subordinate Agencies	-	-	-
地政事務所 Land Offices	-	-	-
戶政事務所 Household Registration Offices	-	-	-
其他市屬機關 Other Subordinate Agencies of City Government	-	-	-
區公所 Districts Offices	-	-	-
市營事業機構 Enterprise Organizations of City	-	-	-
高級中等學校 Senior High Schools	-	-	-
市立國民中學 Junior High Schools of City	-	-	-
市立國民小學(不含幼兒園) Elementary Schools (Kindergartens Excluded)	-	-	-

資料來源：行政院人事總處

說明：1.其他市屬機關包含仁愛之家及托兒所(101年以前)。

2.教師係指專任教師。

Table 3-4 Number of Civil Servants and Teachers of All Organizations and Schools of Keelung City by Rank(Cont. End)

Unit: Persons

By Rank							
Police Officer	醫事人員 Medical Personnel					校長及教師 Principal and Teacher	
警佐 Delegated Rank	合計 Total	師(一)級 Senior Grade 1	師(二)級 Senior Grade 2	師(三)級 Senior Grade 3	士(生)級 Junior		
590	165	2	16	135	12	1,964	
491	20	1	7	12	-	596	
99	145	1	9	123	12	1,368	
-	-	-	-	-	-	-	
-	1	-	-	1	-	-	
-	-	-	-	-	-	-	
477	-	-	-	-	-	-	
113	2	-	-	2	-	-	
-	8	1	4	3	-	-	
-	38	1	8	25	4	-	
-	50	-	4	45	1	-	
-	-	-	-	-	-	-	
-	-	-	-	-	-	-	
-	-	-	-	-	-	-	
-	3	-	-	-	3	-	
-	-	-	-	-	-	-	
-	-	-	-	-	-	-	
-	5	-	-	4	1	268	
-	12	-	-	10	2	584	
-	46	-	-	45	1	1,112	

3.103年起因幼兒園之組織屬性並非機關或學校，故未統計其相關資料。

4.103年起配合十二年國民基本教育，原欄位名稱「高中(職)(含完全中學)」變更為「高級中等學校」。

表 3-5 基隆市各級機關學校公教人員按教育程度分

單位：人

年底、性別及機關類別 End of Year, Sex & Organization	總計 Grand Total	研究所 Graduate School	
		博士 Ph. D. Degree	碩士 M. A. Degree
100年底 End of 2011	5,405	13	1,204
101年底 End of 2012	5,274	13	1,305
102年底 End of 2013	5,182	17	1,407
103年底 End of 2014	5,155	29	1,457
104年底 End of 2015	5,009	37	1,518
105年底 End of 2016	4,941	40	1,608
106年底 End of 2017	4,923	40	1,665
107年底 End of 2018	4,922	42	1,714
108年底 End of 2019	4,869	39	1,747

資料來源：行政院人事總處

說明：1.101年起實施幼托整合制度，「幼稚園」與「托兒所」整合為「幼兒園」，「幼稚園」歸入市立國民小學；而「托兒所」101年前併入其他市屬機關，102年以後才納入市立國民小學。
2.其他市屬機關包含仁愛之家及托兒所(101年以前)。

Table 3-5 Number of Civil Servants and Teachers of All Organizations and Schools of Keelung City by Educational Attainments

Unit: Persons

大學畢業 University	專科畢業 College	高中(職)畢業 Senior High (Vocational) School	國(初)中以下 Junior High School & Under	
2,460	1,233	491		4
2,349	1,158	445		4
2,219	1,120	416		3
2,219	1,086	359		5
2,091	1,049	310		4
1,991	1,029	270		3
1,928	1,025	264		1
1,923	996	246		1
1,869	980	233		1

表 3-5 基隆市各級機關學校公教人員按教育程度分(續)

單位：人

年底、性別及機關類別 End of Year, Sex & Organization	總計 Grand Total	研究所 Graduate School	
		博士 Ph. D. Degree	碩士 M. A. Degree
109年底 End of 2020	4,846	43	1,792
男 Male	2,359	25	669
女 Female	2,487	18	1,123
市議會 City Council	19	-	9
市政府 City Government	385	8	141
稅務局 Tax Bureau	101	-	18
警察局及所屬 Police Bureau & Subordinate Agencies	1,166	1	73
消防局 Fire Bureau	258	1	26
衛生局及所屬機關 Public Health Bureau & Subordinate Agencies	44	-	13
市立醫院 Hospital of City	45	-	12
各區衛生所 Public Health Centers of Districts	64	1	8
環境保護局及所屬 Environmental Protection Bureau & Subordinate Agencies	43	-	19
地政事務所 Land Offices	38	-	8
戶政事務所 Household Registration Offices	82	-	11
其他市屬機關 Other Subordinate Agencies of City Government	63	-	20
區公所 Districts Offices	251	1	38
市營事業機構 Enterprise Organizations of City	27	-	7
高級中等學校 Senior High Schools	318	6	202
市立國民中學 Junior High Schools of City	690	9	414
市立國民小學(不含幼兒園) Elementary Schools (Kindergartens Excluded)	1,252	16	773

資料來源：行政院人事總處

說明：1.101年起實施幼托整合制度，「幼稚園」與「托兒所」整合為「幼兒園」，「幼稚園」歸入市立國民小學；而「托兒所」101年前併入其他市屬機關，102年以後才納入市立國民小學。

2.其他市屬機關包含仁愛之家及托兒所(101年以前)。

Table 3-5 Number of Civil Servants and Teachers of All Organizations and Schools of Keelung City by Educational Attainments(Cont.)

Unit: Persons

大學畢業 University	專科畢業 College	高中(職)畢業 Senior High (Vocational) School	國(初)中以下 Junior High School & Under	
1,834	966	210		1
799	717	149		-
1,035	249	61		1
5	4	1		-
194	34	8		-
57	23	3		-
397	576	119		-
101	113	17		-
21	10	-		-
24	9	-		-
33	21	1		-
19	4	1		-
25	2	3		-
43	14	13		1
33	8	2		-
144	39	29		-
17	3	-		-
95	11	4		-
230	30	7		-
396	65	2		-

3.103年起因幼兒園之組織屬性並非機關或學校，故未統計其相關資料。

4.103年起配合十二年國民基本教育，原欄位名稱「高中(職)(含完全中學)」變更為「高級中等學校」。

表 3-6 基隆市各級機關學校公教人員按年齡分

單位:人

年底、性別及機關類別 End of Year, Sex & Organization	總計 Grand Total	平均年齡 Average Age(Years)	24歲以下 Under 24 Years
100年底 End of 2011	5,405	41.84	69
101年底 End of 2012	5,274	42.12	80
102年底 End of 2013	5,182	42.15	74
103年底 End of 2014	5,155	42.10	112
104年底 End of 2015	5,009	42.30	109
105年底 End of 2016	4,941	42.45	133
106年底 End of 2017	4,923	42.56	161
107年底 End of 2018	4,922	42.83	188
108年底 End of 2019	4,869	43.12	208

資料來源：行政院人事總處

說明：1.101年起實施幼托整合制度，「幼稚園」與「托兒所」整合為「幼兒園」，「幼稚園」歸入市立國民小學；而「托兒所」101年前併入其他市屬機關，102年以後才納入市立國民小學。
2.其他市屬機關包含仁愛之家及托兒所(101年以前)。

Table 3-6 Number of Civil Servants and Teachers of All Organizations and Schools of Keelung City by Age Group

Unit: Persons

25-29歲 25-29 Years	30-34歲 30-34 Years	35-39歲 35-39 Years	40-44歲 40-45 Years	45-49歲 45-49 Years	50-54歲 50-54 Years	55-59歲 55-59 Years	60-64歲 60-64 Years	65歲以上 65 Years Of Age and Over
319	887	1,075	1,174	887	600	296	94	4
293	784	1,035	1,176	920	599	270	108	9
295	643	987	1,155	988	627	291	109	13
318	590	951	1,100	1,062	612	300	100	10
329	540	900	997	1,104	615	296	112	7
324	481	851	1,005	1,096	613	314	118	6
331	485	770	977	1,091	651	324	128	5
329	484	681	938	1,073	730	351	143	5
338	435	605	901	1,031	842	347	154	8

3.平均年齡 = (各組組中點×各組人數) / 各組人數總和。

4.93年至101年組中點的計算方法舉例如下：

25至29歲組之組中點為 $(25+30)/2=27.5$ ，其餘類推，但24歲以下及65歲以上兩組之組中點各以22.5及65代表。

5.102年起組中點的計算方法舉例如下：

25至29歲組之組中點為 $(25+29)/2=27$ ，其餘類推，但24歲以下及65歲以上兩組之組中點各以22及65代表。

表 3-6 基隆市各級機關學校公教人員按年齡分(續)

單位:人

年底、性別及機關類別 End of Year, Sex & Organization	總計 Grand Total	平均年齡 Average Age(Years)	24歲以下 Under 24 Years
109年底 End of 2020	4,846	43.40	210
男 Male	2,359	42.58	166
女 Female	2,487	44.18	44
市議會 City Council	19	49.53	-
市政府 City Government	385	42.13	11
稅務局 Tax Bureau	101	46.91	-
警察局及所屬 Police Bureau & Subordinate Agencies	1,166	39.25	156
消防局 Fire Bureau	258	38.53	24
衛生局及所屬機關 Public Health Bureau & Subordinate Agencies	44	45.32	1
市立醫院 Hospital of City	45	45.71	-
各區衛生所 Public Health Centers of Districts	64	41.05	-
環境保護局及所屬 Environmental Protection Bureau & Subordinate Agencies	43	43.81	1
地政事務所 Land Offices	38	41.74	-
戶政事務所 Household Registration Offices	82	45.04	1
其他市屬機關 Other Subordinate Agencies of City Government	63	41.73	1
區公所 Districts Offices	251	45.18	8
市營事業機構 Enterprise Organizations of City	27	46.78	-
高級中等學校 Senior High Schools	318	45.17	-
市立國民中學 Junior High Schools of City	690	45.57	3
市立國民小學(不含幼兒園) Elementary Schools (Kindergartens Excluded)	1,252	46.18	4

資料來源：行政院人事總處

說明：1.101年起實施幼托整合制度，「幼稚園」與「托兒所」整合為「幼兒園」，「幼稚園」歸入市立國民小學；而「托兒所」101年前併入其他市屬機關，102年以後才納入市立國民小學。

2.其他市屬機關包含仁愛之家及托兒所(101年以前)。

Table 3-6 Number of Civil Servants and Teachers of All Organizations and Schools of Keelung City by Age Group(Cont.)

Unit: Persons

25-29歲 25-29 Years	30-34歲 30-34 Years	35-39歲 35-39 Years	40-44歲 40-45 Years	45-49歲 45-49 Years	50-54歲 50-54 Years	55-59歲 55-59 Years	60-64歲 60-64 Years	65歲以上 65 Years Of Age and Over
370	408	540	891	936	916	404	161	10
210	204	247	366	452	449	182	76	7
160	204	293	525	484	467	222	85	3
-	1	4	-	3	3	5	2	1
51	50	48	63	47	55	40	19	1
4	11	9	17	11	19	24	5	1
175	136	122	76	203	198	72	28	-
33	41	41	53	19	30	15	2	-
2	6	4	2	8	13	7	1	-
3	4	5	6	9	11	3	4	-
7	8	15	14	10	4	4	2	-
3	5	10	3	4	10	4	3	-
6	6	5	5	5	6	3	1	1
4	11	15	8	10	15	12	5	1
5	12	10	12	8	7	6	2	-
23	26	26	29	28	49	35	26	1
2	2	2	5	3	7	3	3	-
7	13	46	94	63	63	28	4	-
8	23	97	194	160	134	52	17	2
37	53	81	310	345	292	91	37	2

3.103年起因幼兒園之組織屬性並非機關或學校，故未統計其相關資料。

4.103年起配合十二年國民基本教育，原欄位名稱「高中(職)(含完全中學)」變更為「高級中等學校」。

表 3-7 基隆市立法委員區域選舉概況

屆及選舉區別 Term & Constituency	投票日期 Date of Ballot			選舉人數 (人) No. of Eligible Voters (Persons)	候選人數(人) No. of Candidates(Persons)		
	年 Year	月 Month	日 Date		計 Total	男 Male	女 Female
第一屆 1st Term	78	12	02	187,099	2	2	-
第二屆 2nd Term	81	12	19	236,285	5	5	-
第三屆 3rd Term	84	12	02	247,729	7	6	1
第四屆 4th Term	87	12	05	262,783	5	4	1
第五屆 5th Term	90	12	01	276,434	7	6	1
第六屆 6th Term	93	12	11	285,671	5	3	2
第七屆 7th Term	97	01	12	290,672	4	4	-
第八屆 8th Term	101	01	14	294,776	5	4	1
第九屆 9th Term	105	01	16	298,947	4	4	-
第十屆 10th Term	109	01	11	303,637	4	3	1
中正區 Jhongjheng	109	01	11	41,280			
七堵區 Cidu	109	01	11	43,462			
暖暖區 Nuannuan	109	01	11	31,771			
仁愛區 Renai	109	01	11	35,146			
中山區 Jhongshan	109	01	11	39,990			
安樂區 Anle	109	01	11	67,646			
信義區 Sinyi	109	01	11	44,342			

資料來源：中央選舉委員會

說明：投票數對選舉人數比率即為投票率；當選人數對候選人數比率即為當選率。

Table 3-7 Election Situations of Legislators in Keelung

投票數(票) No. of Ballots(Ballots)			當選人數(人) No. of Nominees Elected(Persons)			投票數對選舉 人數比率(%) Rate of Ballots to Eligible Voters	當選人數對候 選人數比率(%) Rate of Nominees to Candidates	
計 Total	有效 Valid	無效 Invalid	計 Total	男 Male	女 Female			
	134,930	130,744	4,186	1	1	-	72.12	50.00
	148,458	145,817	2,641	2	2	-	62.83	40.00
	162,736	160,412	2,324	2	1	1	65.69	28.57
	139,794	138,173	1,621	3	2	1	53.20	60.00
	174,705	172,074	2,631	3	2	1	63.20	42.86
	151,916	150,669	1,247	3	2	1	53.18	60.00
	148,278	145,930	2,348	1	1	-	51.01	25.00
	213,341	210,321	3,020	1	1	-	72.37	20.00
	192,247	189,869	2,378	1	1	-	64.31	25.00
	223,470	220,087	3,383	1	1	-	73.60	25.00
	29,519	29,022	497				71.51	
	32,231	31,749	482				74.16	
	23,359	22,977	382				73.52	
	25,816	25,409	407				73.45	
	29,104	28,702	402				72.78	
	50,289	49,538	751				74.34	
	33,152	32,690	462				74.76	

表 3-8 基隆市市長選舉概況

屆及選舉區別 Term & Constituency	投票日期 Date of Ballot			選舉人數 (人) No. of Eligible Voters (Persons)	候選人數(人) No. of Condidates(Persons)		
	年 Year	月 Month	日 Date		計 Total	男 Male	女 Female
第一屆 1st Term	40	01	07	73,163	3	3	-
第二屆 2nd Term	43	04	18	90,268	1	1	-
第三屆 3rd Term	46	04	21	96,995	2	2	-
第四屆 4th Term	49	04	24	108,781	2	2	-
第五屆 5th Term	53	04	26	122,321	2	2	-
第六屆 6th Term	57	04	21	136,475	3	3	-
第七屆 7th Term	61	12	23	162,073	5	5	-
第八屆 8th Term	66	11	19	182,416	3	3	-
第九屆 9th Term	70	11	14	198,533	3	3	-
第十屆 10th Term	74	11	16	214,639	4	4	-
第十一屆 11th Term	78	12	02	224,990	3	3	-
第十二屆 12th Term	82	11	27	240,582	2	2	-
第十三屆 13th Term	86	11	29	259,795	3	3	-
第十四屆 14th Term	90	12	01	280,531	2	2	-
第十五屆 15th Term	94	12	03	292,330	4	4	-
第十五屆補選 15th Term(By-election)	96	05	12	294,184	5	5	-
第十六屆 16th Term	98	12	05	299,960	3	3	-
第十七屆 17th Term	103	11	29	303,329	6	6	-
第十八屆 18th Term	107	11	24	309,428	2	2	-
中正區 Jhongjheng	107	11	24	44,128			
七堵區 Cidu	107	11	24	44,623			
暖暖區 Nuannuan	107	11	24	31,996			
仁愛區 Renai	107	11	24	35,764			
中山區 Jhongshan	107	11	24	40,558			
安樂區 Anle	107	11	24	67,884			
信義區 Sinyi	107	11	24	44,475			

資料來源：中央選舉委員會

說明：投票數對選舉人數比率即為投票率。

Table 3-8 Election Situations of Mayor of Keelung

計 Total	投票數(票) No. of Ballots(Ballots)		當選人 姓名 Name of Nominees Elected	投票數對選舉 人數比率(%) Rate of Ballots to Eligible Voters
	有效 Valid	無效 Invalid		
62,683	-	-	謝貫一	85.68
61,911	-	-	謝貫一	68.59
57,029	-	-	謝貫一	58.80
85,789	-	-	林番王	78.86
95,068	-	-	林番王	77.72
97,831	-	-	蘇德良	71.68
118,176	113,729	4,447	陳正雄	72.92
140,438	136,011	4,427	陳正雄	76.99
134,048	130,297	3,751	張春熙	67.52
151,187	147,069	4,118	張春熙	70.44
161,099	156,944	4,155	林水木	71.60
172,712	169,753	2,959	林水木	71.79
174,161	171,673	2,488	李進勇	67.04
176,932	172,282	4,650	許財利	63.07
187,248	185,108	2,140	許財利	64.05
119,302	118,290	1,012	張通榮	40.55
159,092	156,065	3,027	張通榮	53.04
193,899	190,038	3,861	林右昌	63.92
193,251	188,696	4,555	林右昌	62.45
26,115	25,440	675		59.18
28,328	27,636	692		63.48
20,274	19,722	552		63.36
22,920	22,384	536		64.09
25,775	25,102	673		63.55
42,094	41,256	838		62.01
27,745	27,156	589		62.38

表 3-9 基隆市議員選舉概況

屆及選舉區別 Term & Constituency	投票日期 Date of Ballot			選舉人數(人) No. of Eligible Voters (Persons)	候選人數(人) No. of Candidates(Persons)		
	年 Year	月 Month	日 Date		計 Total	男 Male	女 Female
第一屆 1st Term	39	10	01	71,644	49	44	5
第二屆 2nd Term	41	12	28	83,930	45	36	9
第三屆 3rd Term	43	12	19	91,914	46	36	10
第四屆 4th Term	47	01	19	98,818	37	34	3
第五屆 5th Term	50	01	15	111,947	104	93	11
第六屆 6th Term	53	01	26	120,890	51	42	9
第七屆 7th Term	57	01	21	135,448	43	32	11
第八屆 8th Term	62	03	17	162,584	55	48	7
第九屆 9th Term	66	11	19	180,666	40	37	3
第十屆 10th Term	71	01	16	197,553	65	61	4
第十一屆 11th Term	75	02	01	215,164	53	46	7
第十二屆 12th Term	79	01	20	225,324	58	50	8
第十三屆 13th Term	83	01	29	240,830	71	64	7
第十四屆 14th Term	87	01	24	260,409	76	64	12
第十五屆 15th Term	91	01	26	279,739	67	51	16
第十六屆 16th Term	94	12	03	291,248	71	58	13
第十七屆 17th Term	98	12	05	298,804	52	45	7
第十八屆 18th Term	103	11	29	302,086	65	47	18
第十九屆 19th Term	107	11	24	310,572	60	42	18
第一選區 1st Constituency (中正區 Jhongjheng)	107	11	24	41,306	7	4	3
第二選區 2nd Constituency (信義區 Sinyi)	107	11	24	43,719	7	4	3
第三選區 3rd Constituency (仁愛區 Renai)	107	11	24	35,476	9	6	3
第四選區 4th Constituency (中山區 Jhongshan)	107	11	24	40,219	7	5	2
第五選區 5th Constituency (安樂區 Anleh)	107	11	24	67,110	14	10	4
第六選區 6th Constituency (暖暖區 Nuannuan)	107	11	24	31,491	8	8	-
第七選區 7th Constituency (七堵區 Cidu)	107	11	24	43,352	6	4	2
第八選區 8th Constituency (平地原住民 Aborigines in Plains)	107	11	24	7,899	2	1	1

資料來源：中央選舉委員會

說明：投票數對選舉人數比率即為投票率；當選人數對候選人數比率即為當選率。

Table 3-9 Election Situations of Keelung City Councilors

投票數(票) No. of Ballots(Ballots)			當選人數(人) No. of Nominees Elected(Persons)			投票數對選舉 人數比率(%) Rate of Ballots to Eligible Voters	當選人數對候 選人數比率(%) Rate of Nominees to Candidates
計 Total	有效 Valid	無效 Invalid	計 Total	男 Male	女 Female		
54,817	-	-	15	14	1	76.51	30.61
61,170	-	-	16	15	1	72.88	35.56
69,950	-	-	18	16	2	76.10	39.13
76,136	-	-	20	18	2	77.05	54.05
88,556	-	-	20	18	2	79.11	19.23
88,578	-	-	26	21	5	73.27	50.98
94,907	-	-	27	22	5	70.07	62.79
109,048	-	-	27	23	4	67.07	49.09
139,439	132,800	6,639	27	25	2	77.18	67.50
134,248	131,588	2,660	28	26	2	67.96	43.08
133,557	131,203	2,354	28	25	3	62.07	52.83
133,107	130,475	2,632	28	25	3	59.07	48.28
150,766	148,355	2,411	28	25	3	62.60	39.44
138,693	136,633	2,060	31	26	5	53.26	40.79
134,640	133,442	1,197	32	25	7	48.13	47.76
186,736	183,977	2,758	32	26	6	64.12	45.07
158,651	156,444	2,207	32	26	6	53.10	61.54
193,313	189,213	4,100	31	24	7	63.99	47.69
192,811	187,583	5,228	31	22	9	62.08	51.67
24,533	23,711	822	4	3	1	59.39	57.14
27,352	26,634	718	4	2	2	62.56	57.14
22,811	22,132	679	4	2	2	64.30	44.44
25,626	24,984	642	4	3	1	63.72	57.14
41,690	40,701	989	7	5	2	62.12	50.00
20,006	19,528	478	3	3	-	63.53	37.50
27,626	26,794	832	4	3	1	63.72	66.67
3,167	3,099	68	1	1	-	40.09	50.00