

基隆要塞司令部校官眷舍 修復再利用工程

日治昭和3年<1928>
基隆市中正區中正路111、113號

▶ 基本資料:

1. 創建年代：昭和3年<1928年>

2. 歷史背景：

1. 日治時期第四種高等官舍

2. 雖經後期增改建形制保存尚稱完整

3. 做為該類型建築保存範例

4. 見證生活型態改變反映之空間增改建行為

3. 土地及建築物規模：

1. 地點：基隆市中正區中正路111號及113號

2. 基地面積：1,763m²

3. 古蹟本體：

111號：95.93m²(古蹟本體)、50.91m²(附屬建築)

113號：95.93m²(古蹟本體)、21.89m²(附屬建築)

4. 沿革

1. 台灣光復後，周圍闢建成「建實新村」。
2. 於2006年12月07日受公告為基隆市定古蹟
3. 2018年10月31日動工修復.
4. 2020年完工落成

5. 工程特色

1. 有超過2尺的雨庇、
2. 15公分高的門檻和開口
3. 較大的排水溝

6. 設計：總督府營建課工事部技師淺井新一。

基隆市文化局

(Keelung City Cultural Affairs Bureau)

工程名稱 Project Name	市定古蹟基隆要塞司令部校官眷舍修復再利用工程		
監造單位名稱、網址 (或電子郵件信箱) Construction Supervisor	承熙建築師事務所 re.conservation@gmail.com		
施工廠商 Contractor	東郡營造有限公司		
施工期間 Duration	民國107年10月31日至109年01月23日 (31/10/2018 - 23/01/2020)		
工地主任或工地負責人 Site Manager	李俊億	電話 (TEL)	0926-015-930
	全民督工專線及網址 Hot Line and Web Site	0800-009-609 http://www.pcc.gov.tw	
通報專線 Complaints & Suggestions	政風單位 Government Ethics Department	(02)2420-1122	
	經費來源 Budgetary sources	1. 中央: 14,840 (千元)(Unit:NT\$1,000) 2. 地方: 6,360 (千元)(Unit:NT\$1,000)	
重要公告事項 Notice	空污管制編號: <u> </u> (Air pollution prevention fee receipt number) 歡迎下載使用全民督工APP通報程式		 Android  iOS  windows phone

► 基隆要塞司令部校官眷舍.工程告示牌



► 由中正區公所樓上鳥瞰「司令部校官眷舍」



➡ 空拍鳥瞰 <111號古蹟>



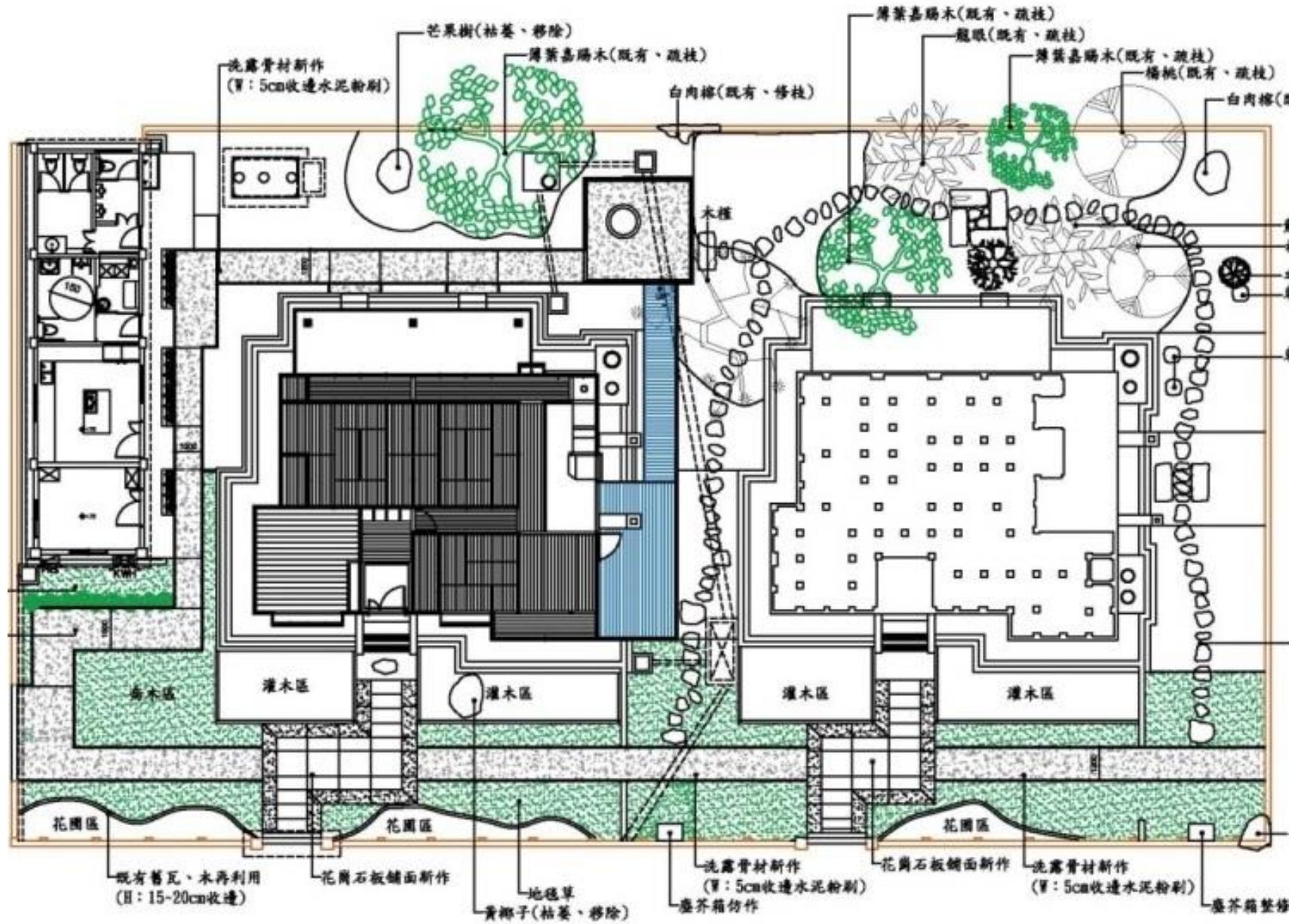
► 由中正區公所平視「司令部校官眷舍」



108.6.17 林市長視察



附屬建築物



▶ 111號古蹟本體

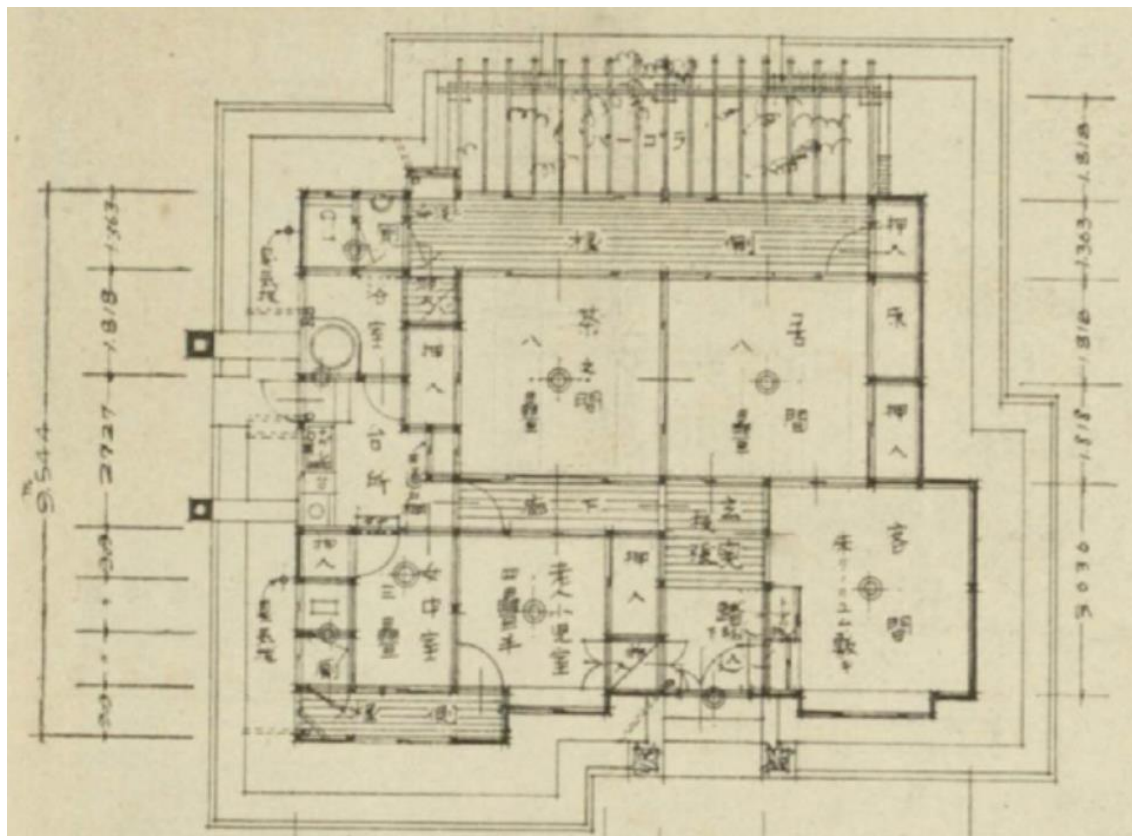
▶ 113號古蹟本體

▶ 修復前之影像...01



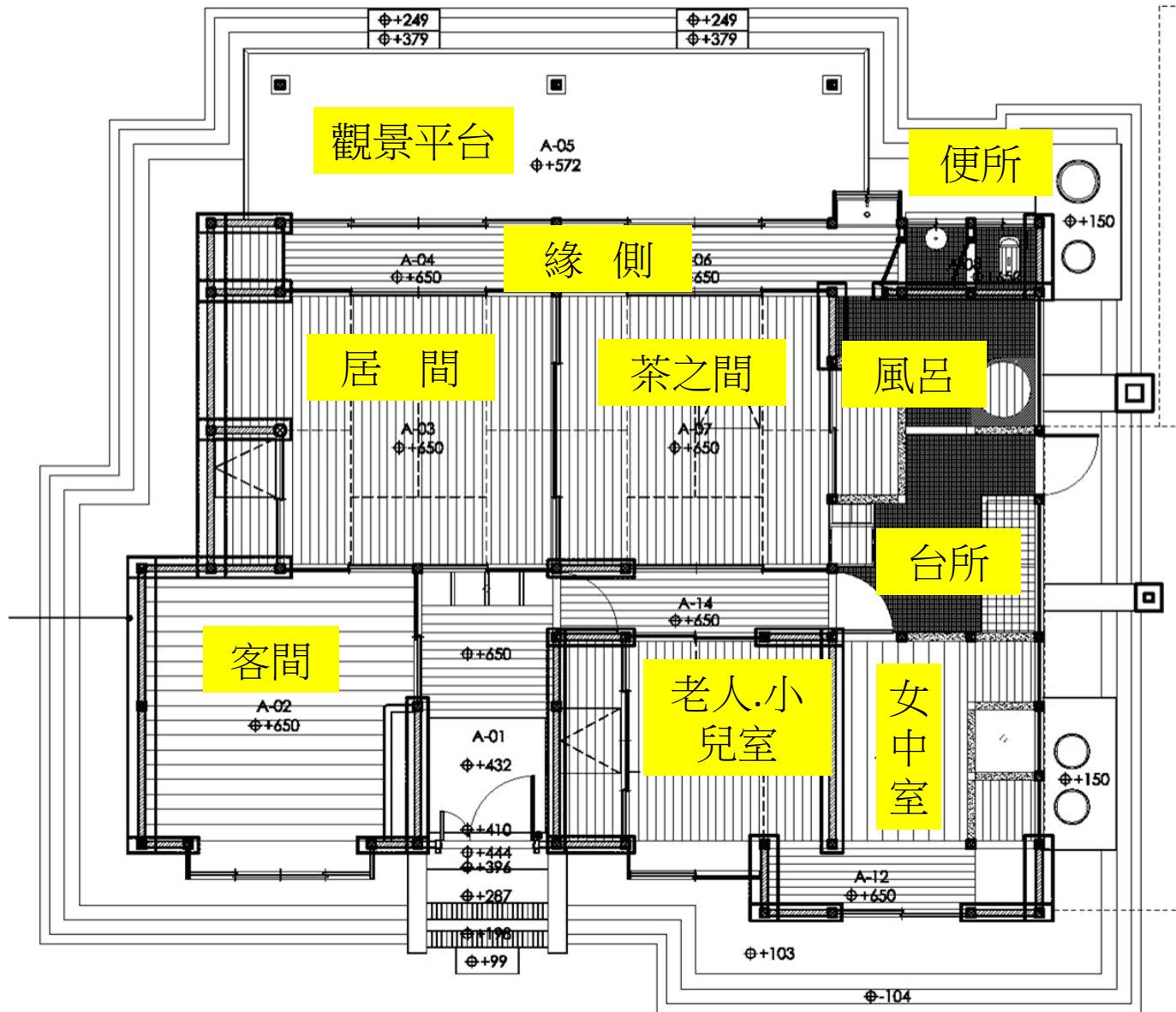
▶ 修復前之影像...02



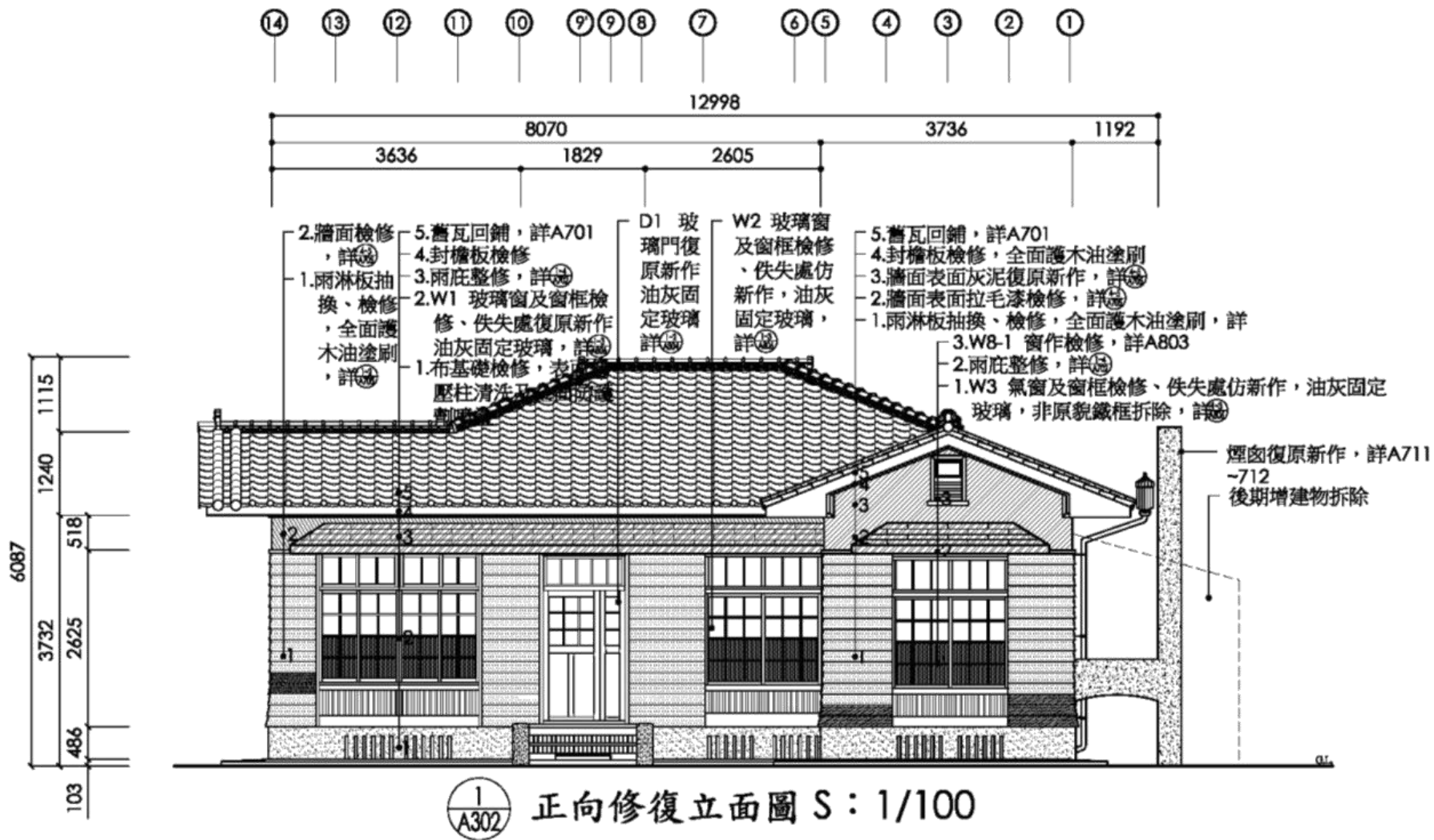


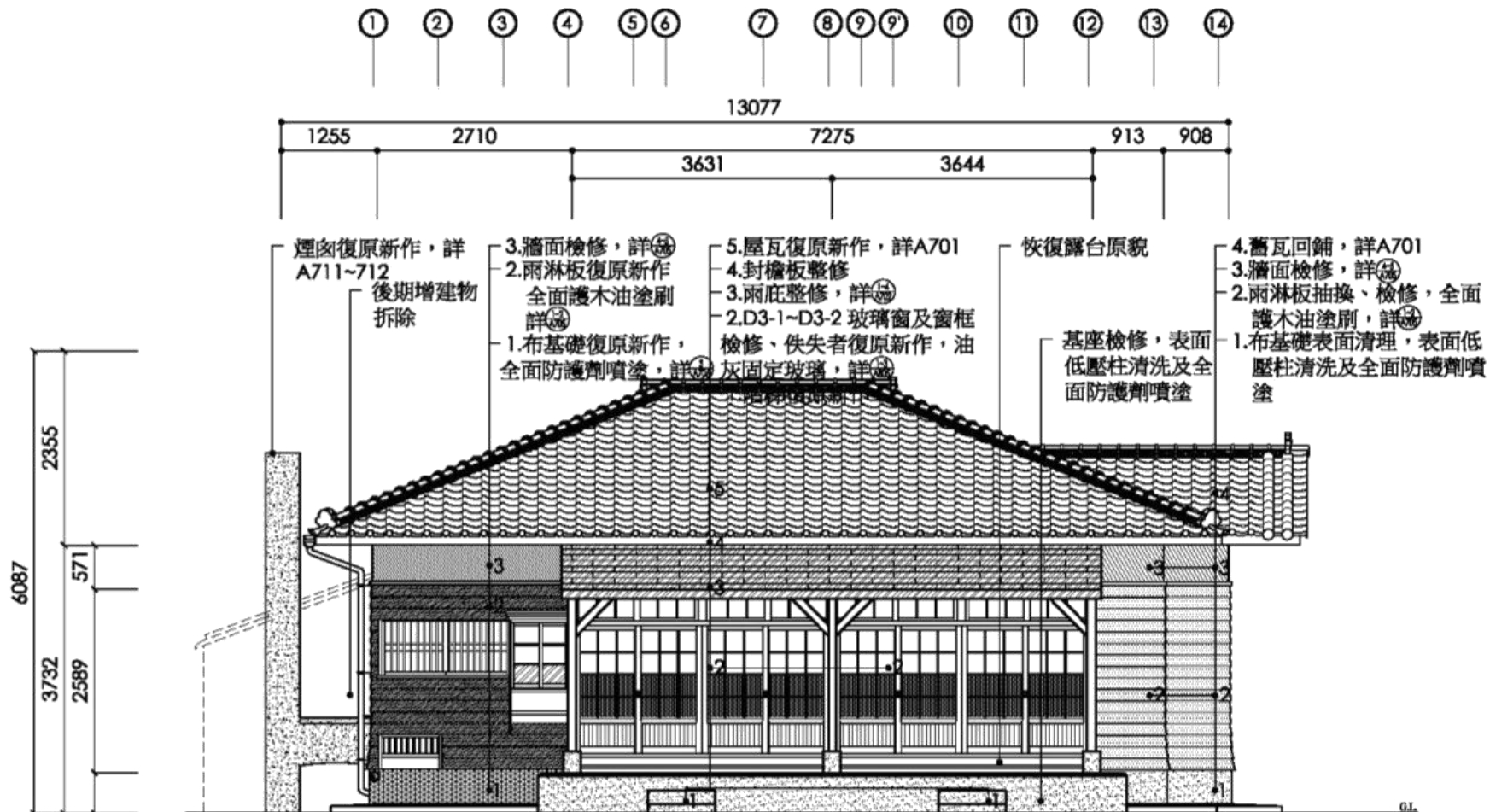
▶ 側立面圖

▶ 原始平面圖? <113號>



▶ 修復平面示意圖<111號>





2
A302

背向修復立面圖 S : 1/100

15:20

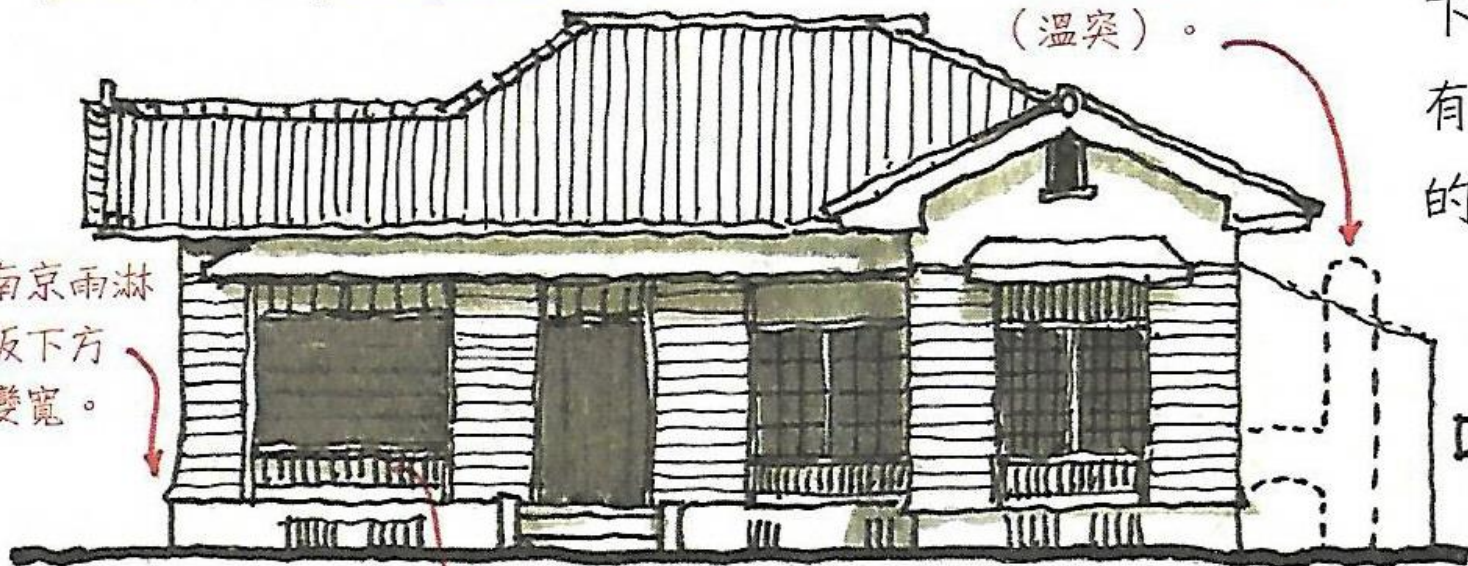
基隆·要塞司令部校官眷舍

市定古蹟 1928 (昭和3年)

雨淋板的擬洋風住宅。燻製的和瓦留下很多，也有各種各樣的刻印。

很像有煙囪的火坑 (溫突)。

南京雨淋板下方變寬。



出窗下的通氣口 (超台式的！)

旁邊有一間只剩紅磚基礎的「兄弟」。

▶ 正立面圖.<渡邊義孝繪製>

15:20 基隆·要塞司令部校官眷舍
市定古蹟 1928 (昭和3年)

雨淋板的擬洋風住宅。燻製的和瓦留下很多，也有各種各樣的刻印。

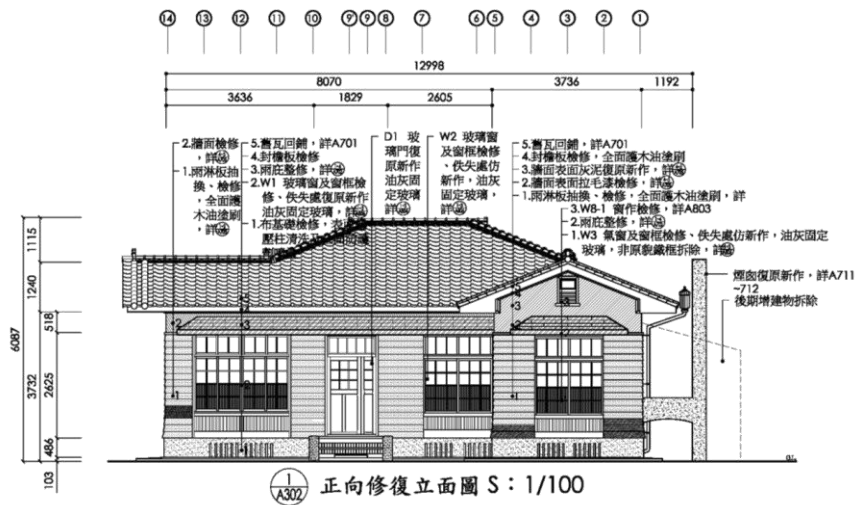
很像有煙囪的火坑 (溫突)。

南京雨淋板下方變寬。

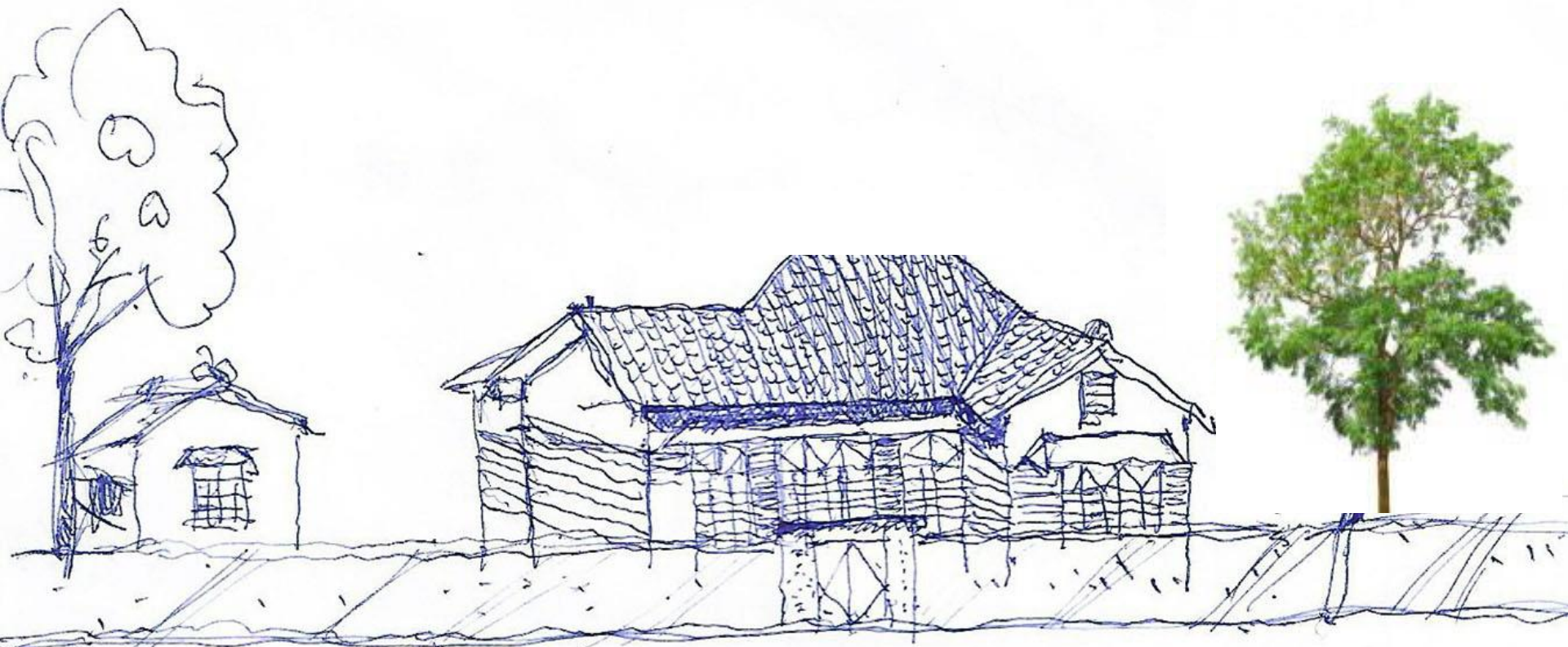


出窗下的通氣口 (超台式的!)

旁邊有一間只剩紅磚基礎的「兄弟」。



► 正立面圖.<手繪與設計圖比較>



藝文海軍士官宿舍. 109.08.11.



▶ 「司令部校官眷舍」 <含附屬建物>



▶ 到家了!



▶ 正面看校官眷舍。



▶ 從右側看校官眷舍。



▶ 左側新設之「觀景平台」



▶ 煙囪保留。



▶ 右側面影像。



► 背立面之「觀景平台」



▶ 背立面之「觀景平台」



▶ 施工中之「前庭院」。



➡ 施工完成之「前庭院」。



▶ 懸挑大，設置「筒瓦」加固。



▶ 懸挑大，設置「筒瓦」加固。



▶ 懸挑大，設置「筒瓦」加固。



黑瓦

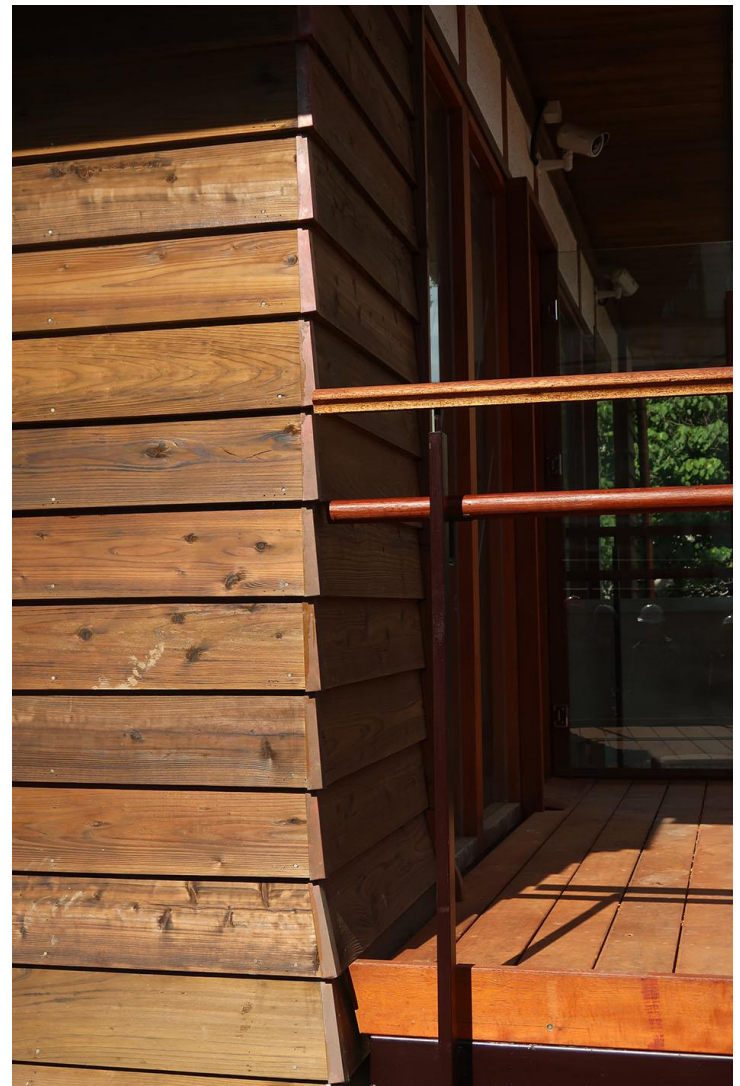
博風板

通氣窗

銅板瓦之雨庇

雨淋板

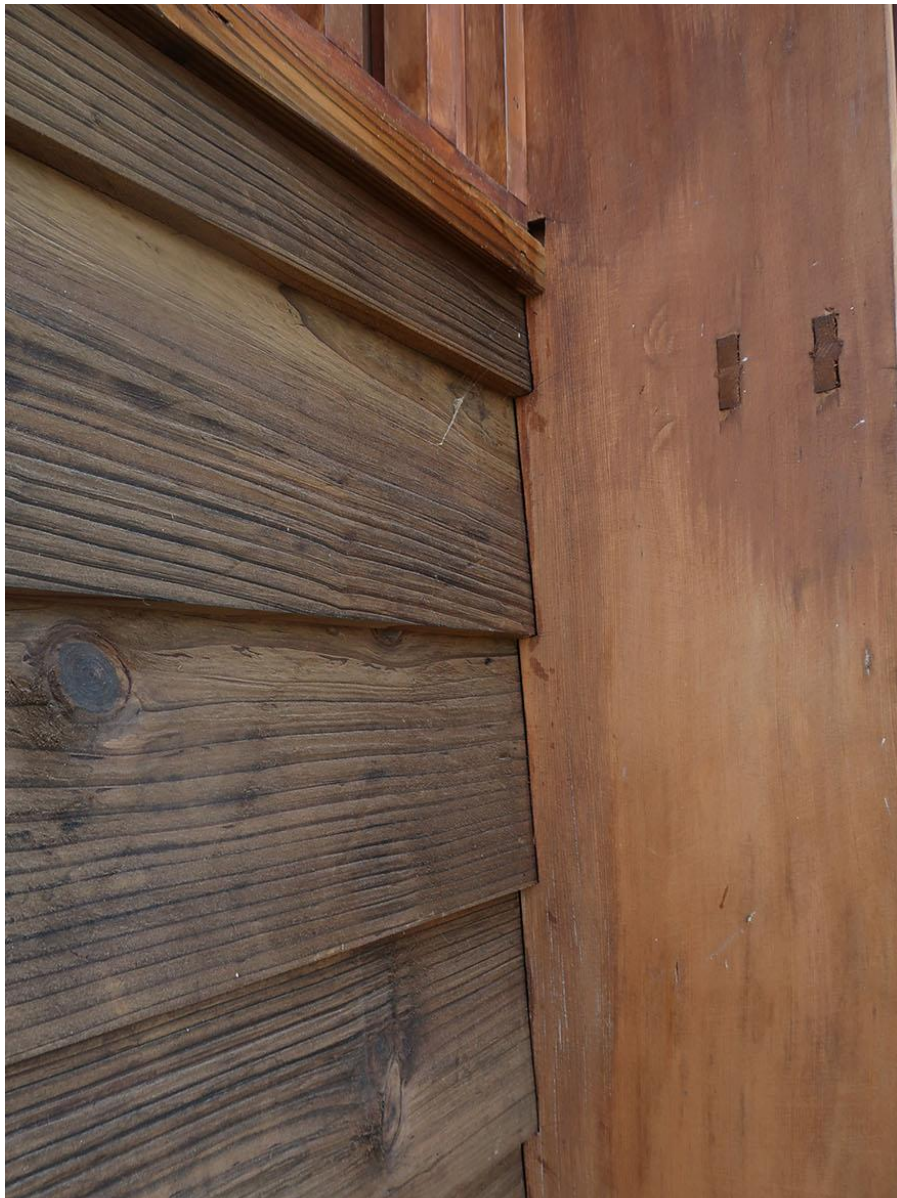
木窗



▶ 裙擺式之雨淋板.



▶ 雨淋板之銅片收頭。



▶ 雨淋板伸入牆板，
收尾。



▶ 木柱矮墩座，<與土壤
隔絕>。



▶ 無雙窗<日月窗>。<採光、通風>

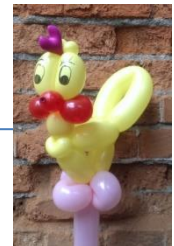


► 布基礎之條狀通氣孔



▶ 排水溝與犬走。

➔ 113號建築物





▶ 113號建築物之基礎遺跡...01



➡ 113號建築物之基礎遺跡...02



▶ 113號建築物之「排水溝」。



▶ 從113號宿舍看111號宿舍。



▶ 113號宿舍背側看111號宿舍。



▶ 113號宿舍背側看111號宿舍。



▶ 113號宿舍背右側看「磚束」。



► 113號古蹟本體之「**磚束**」。



▶ TR磚—台灣煉瓦株式會社生產之紅磚。



▶ 豎砌紅磚出入口。



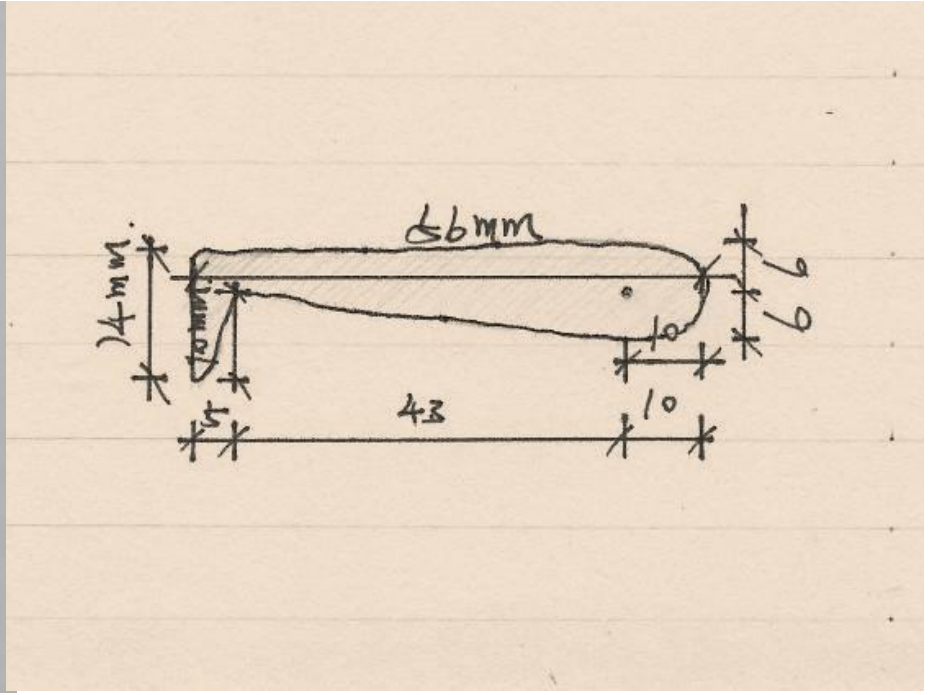
➡ 玄關。



▶ 地板採用「目鋸」（鶯張）固定。



於原有根太上發現之鶯張構件



鶯張構件之尺寸

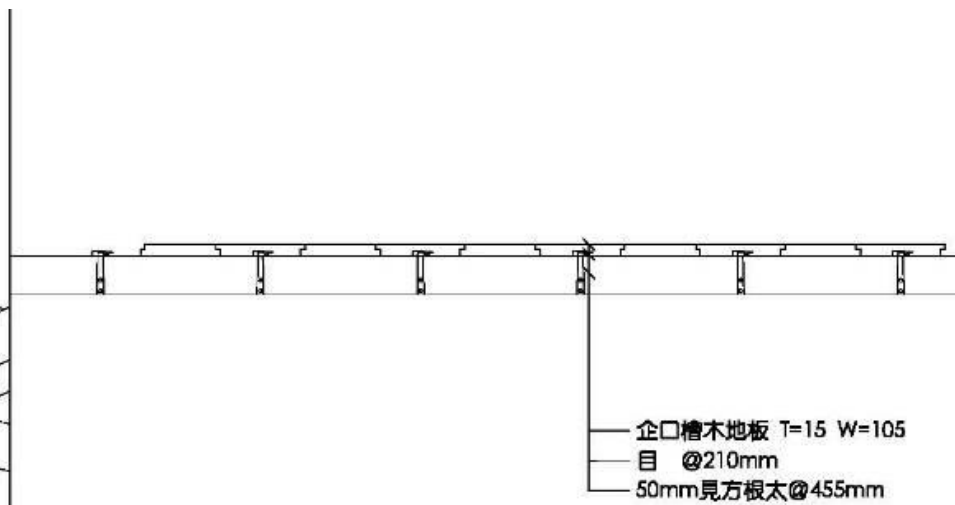
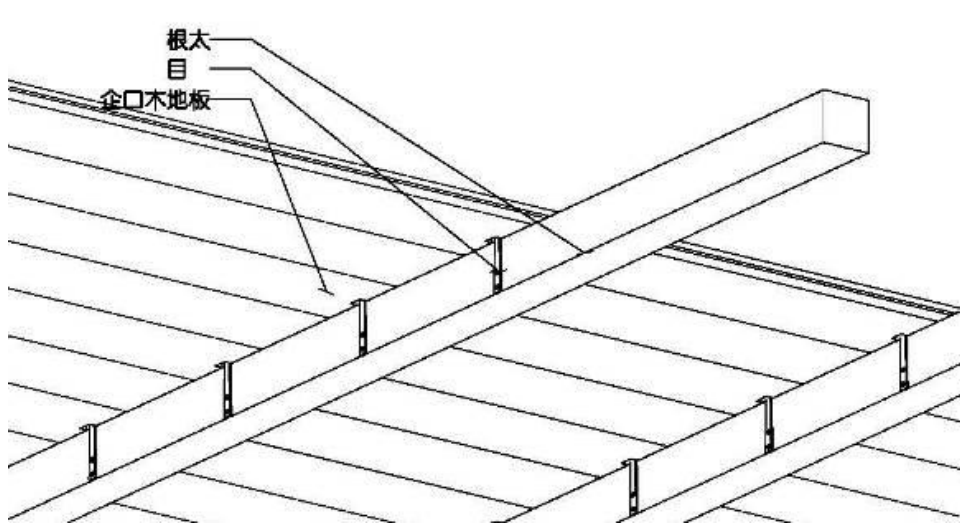
▶ 天井殘留下來之「目鋸」（鶯張）。



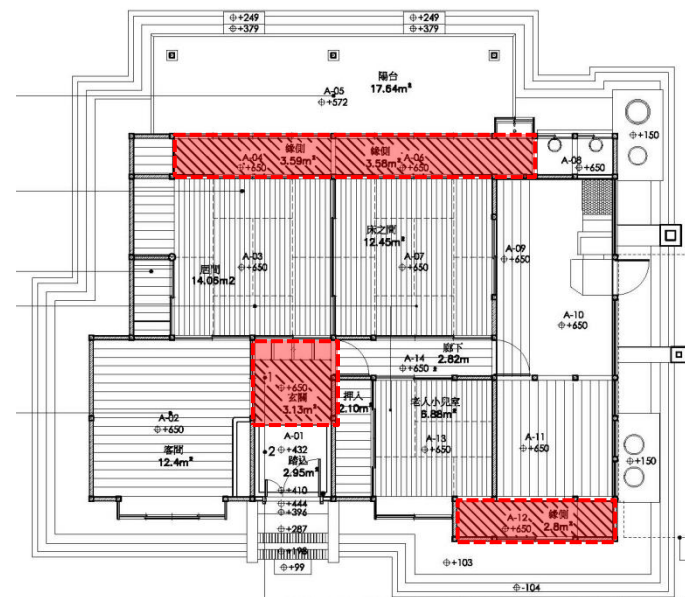
▶ 天井殘留下來之「目鋸」（鶯張）。



▶ 「目鋸」，為固定板材之鐵件。



▶ 根太與木地板，
採用「鷹張」固定。



▶ 鷹張地板位置



▶ 通透式之日式空間
+ 欄間。



➡ 「居間」之床之間。



▶ 由「茶之間」看「居間」。



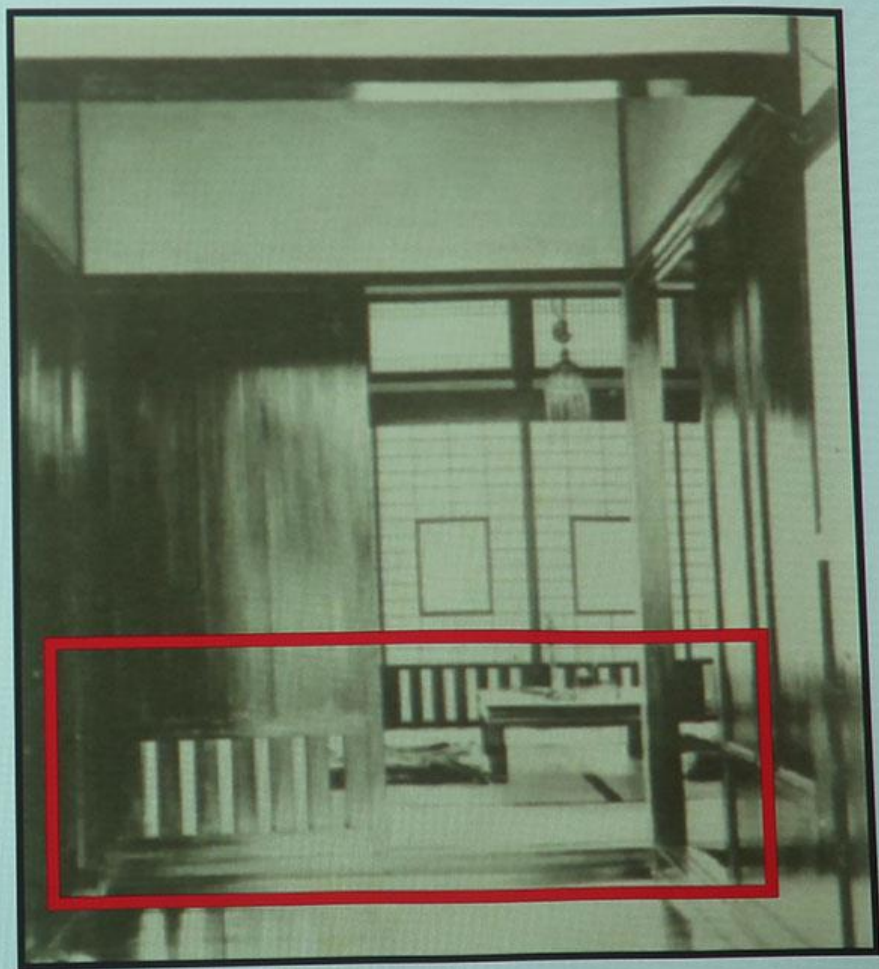
➡ 「箴欄間」型式。

風土性 — 高溫

每一扇窗戶都是玻璃窗。為了防止過多的反射熱，形成一個「腰」的構造。內側「緣側」以一尺為高的「腰」，為了促進通風，窗戶底下及「腰」上裝上了附有「無雙」的通風口。

全部在「腰」的地方裝上「無雙窗」。因此即使將遮蔽用的「建具」關閉，從「腰」處有風吹進來，尤其是從下而來的風對身體會吹走熱氣，特別的感到冷涼。

又如果應接室有人，或者玄關有訪客，只要打開下面的話，對於居間的通風不會有影響，非常的便利

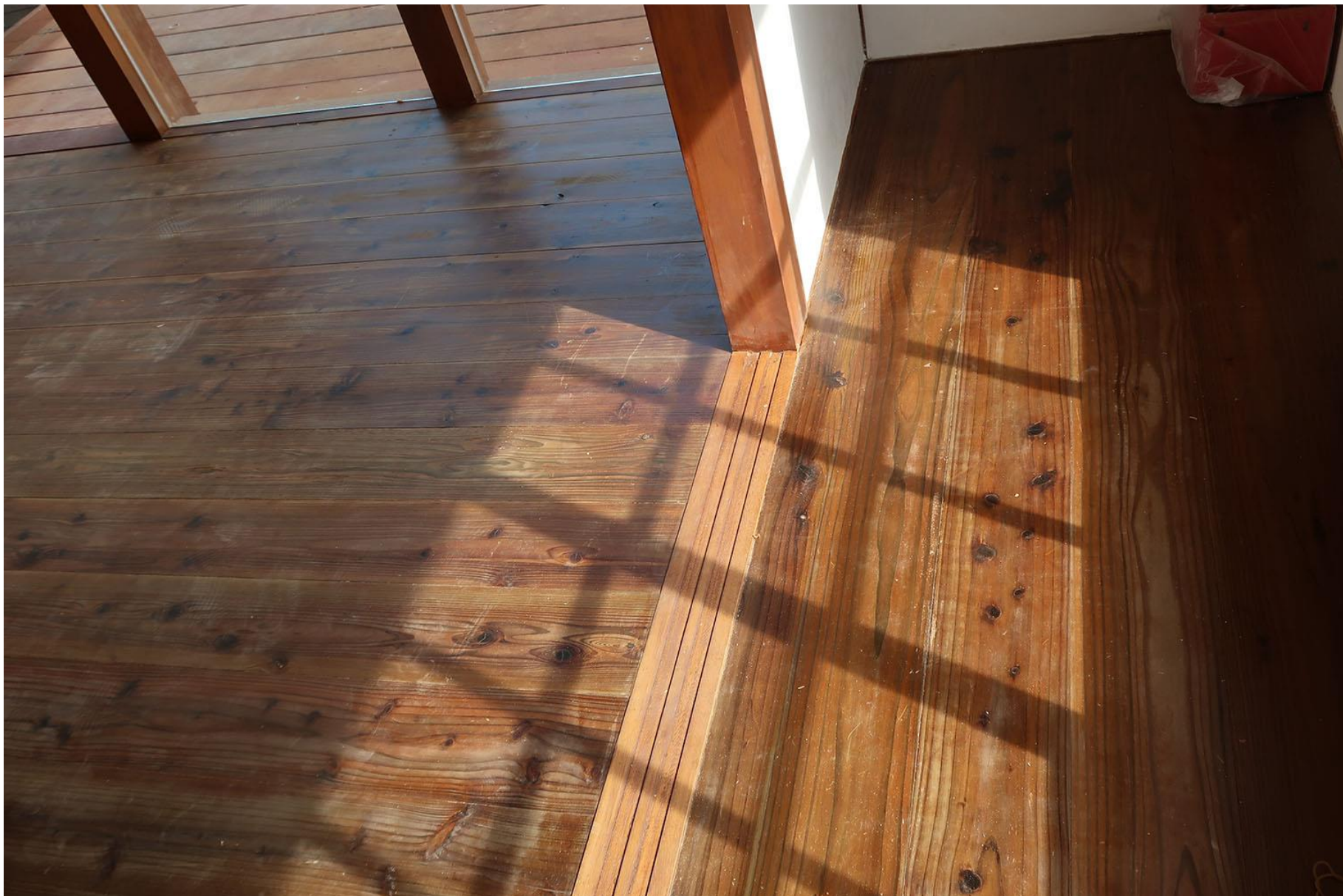




➡ 「額入障子」。



▶ 日月窗與障子。



► 敷居與木地板之高程。



▶ 窗台板？



▶ 木格子窗 + 清玻璃。



▶ 台所、風呂、便所。



▶ 「台所」新施作之透明窗戶。



▶ 天井與燈具。



▶ 通廊之天井與燈具



▶ 格天井。



▶ 天井通氣孔。



➡ 往屋架之檢修孔...01



▶ 往屋架之檢修孔...02

➡ 台所、風呂及便所





► 磚砌煙道



► 磚砌煙道。



► 磚砌煙道。

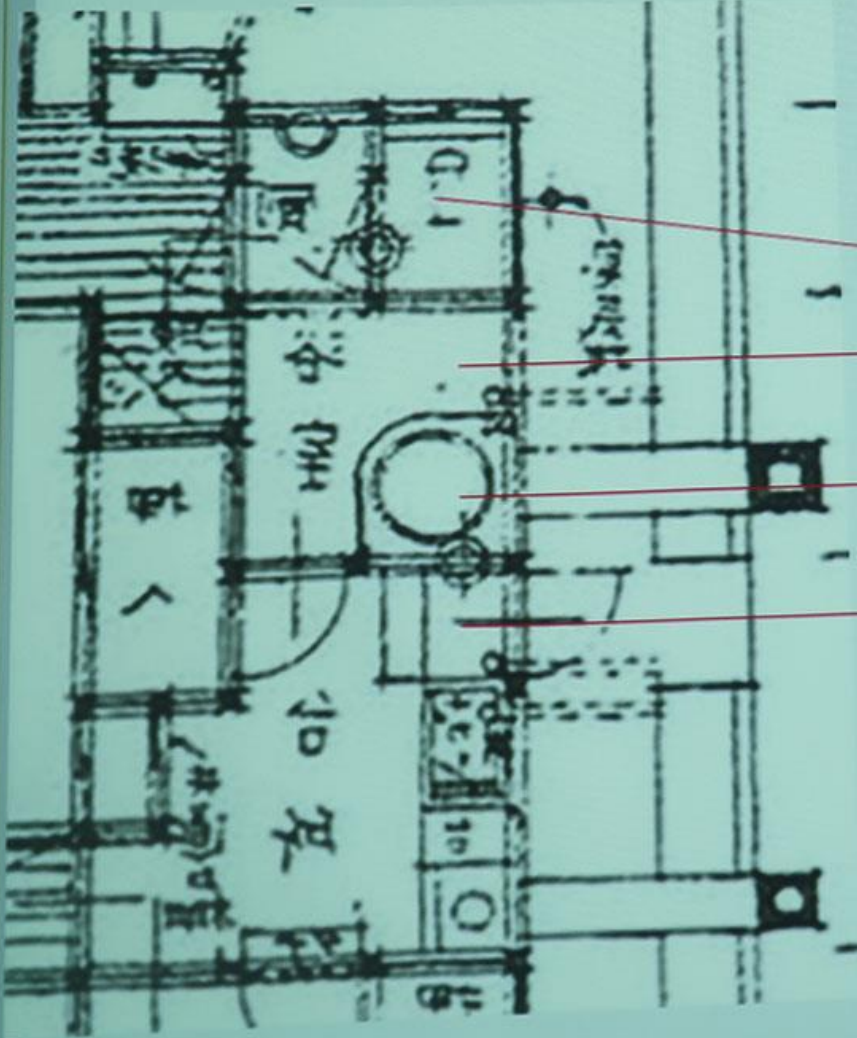


▶ 煙道投煤口...01

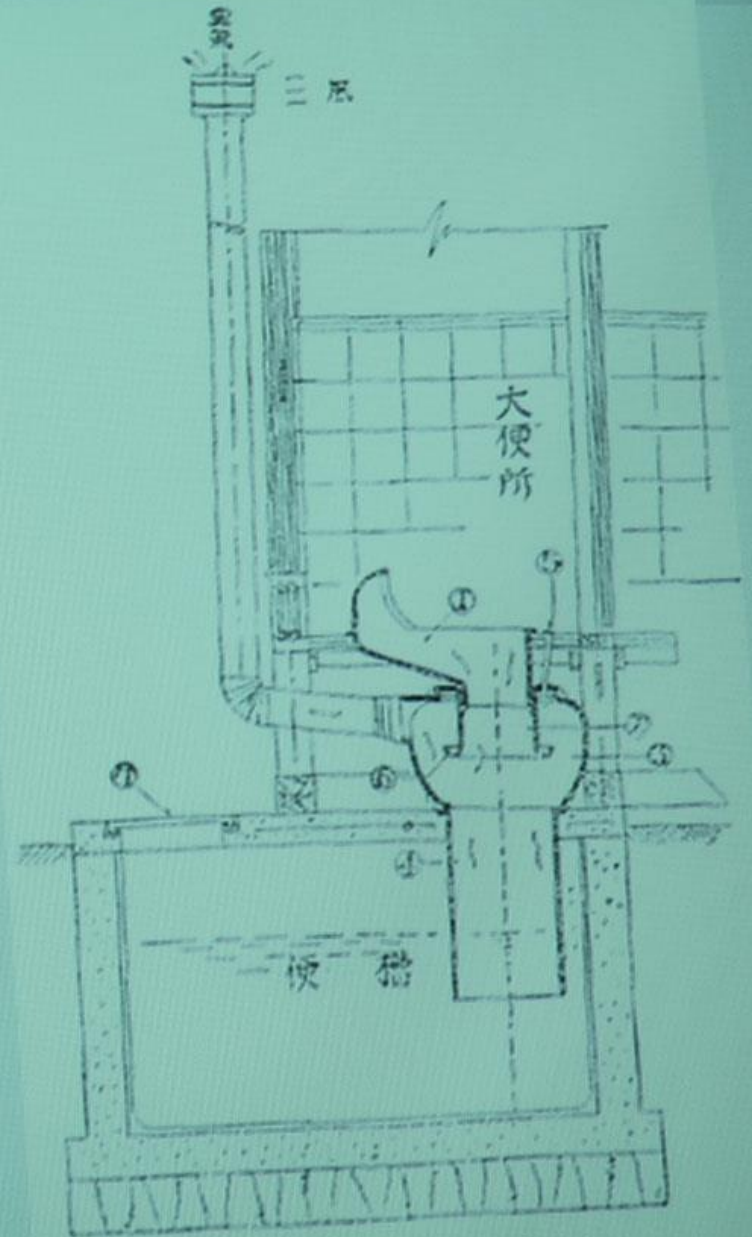


► 煙道投煤口...02

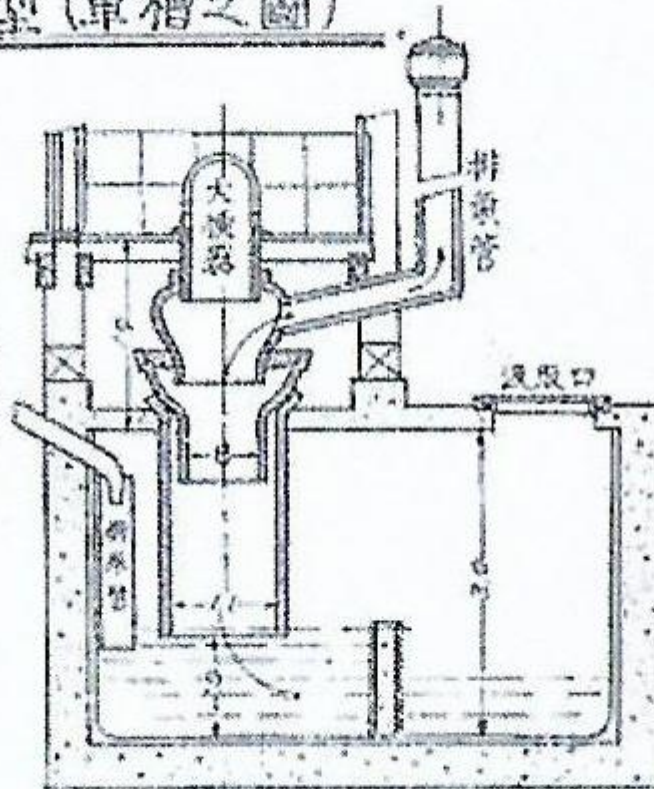
▶ 現代化設備



▶ 現代化設備—便所



A 型 (單槽之圖)



松本式特殊便所装置

A型とB型とが有ります。

止る栓等にして廻轉に防制装置であります。

別人でも便取に取付けが出来ます。

A型は普通の床の場合に盛します。

B型は床の高低具合か又は別便所に盛します、どちらも耐蝕に耐性有ります。

新便所は勿論在床の便所の取替時にも是れが使用出来ます。

(要員進社)

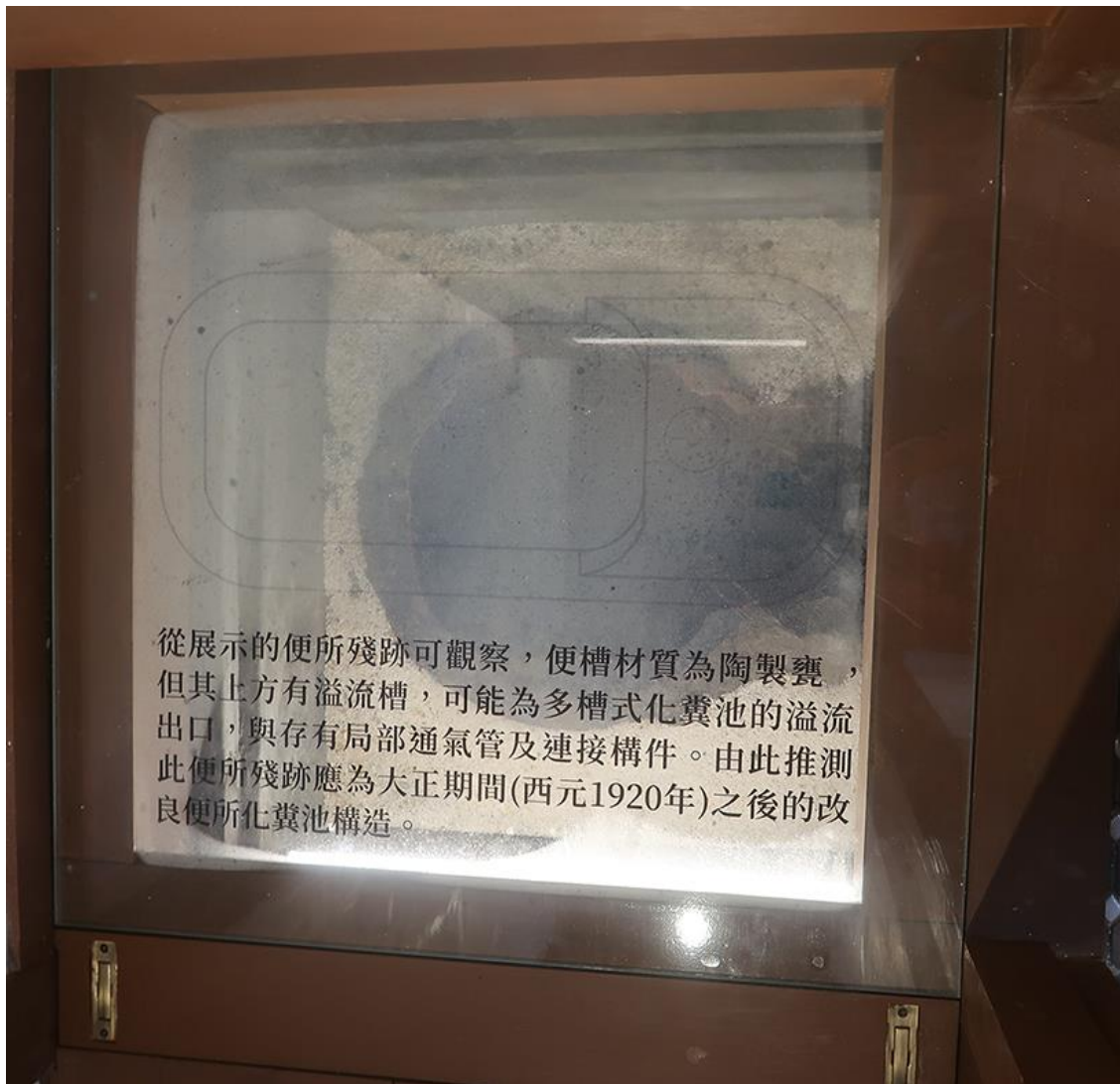
➡ 現當時之化糞池—便所



► 保留當時便所使用之陶甕。

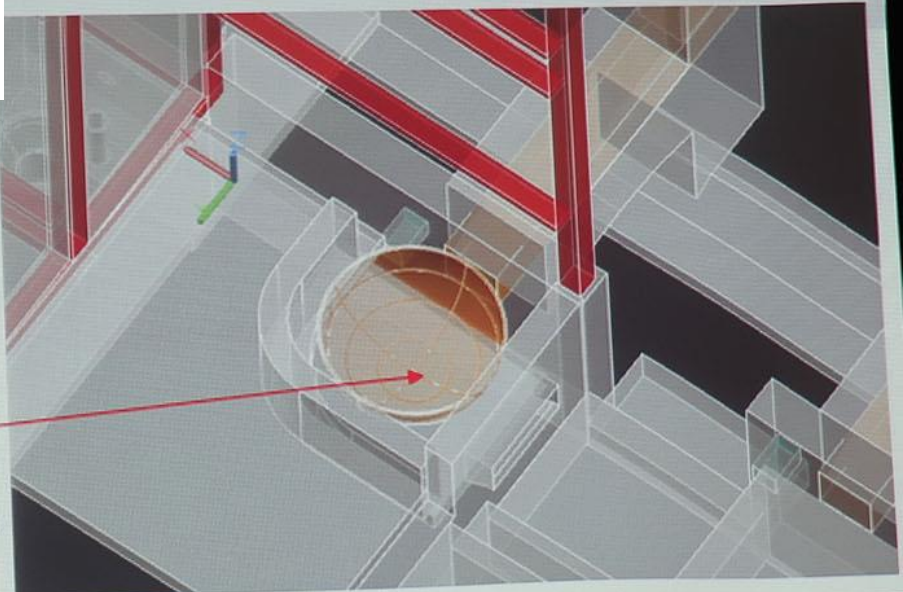
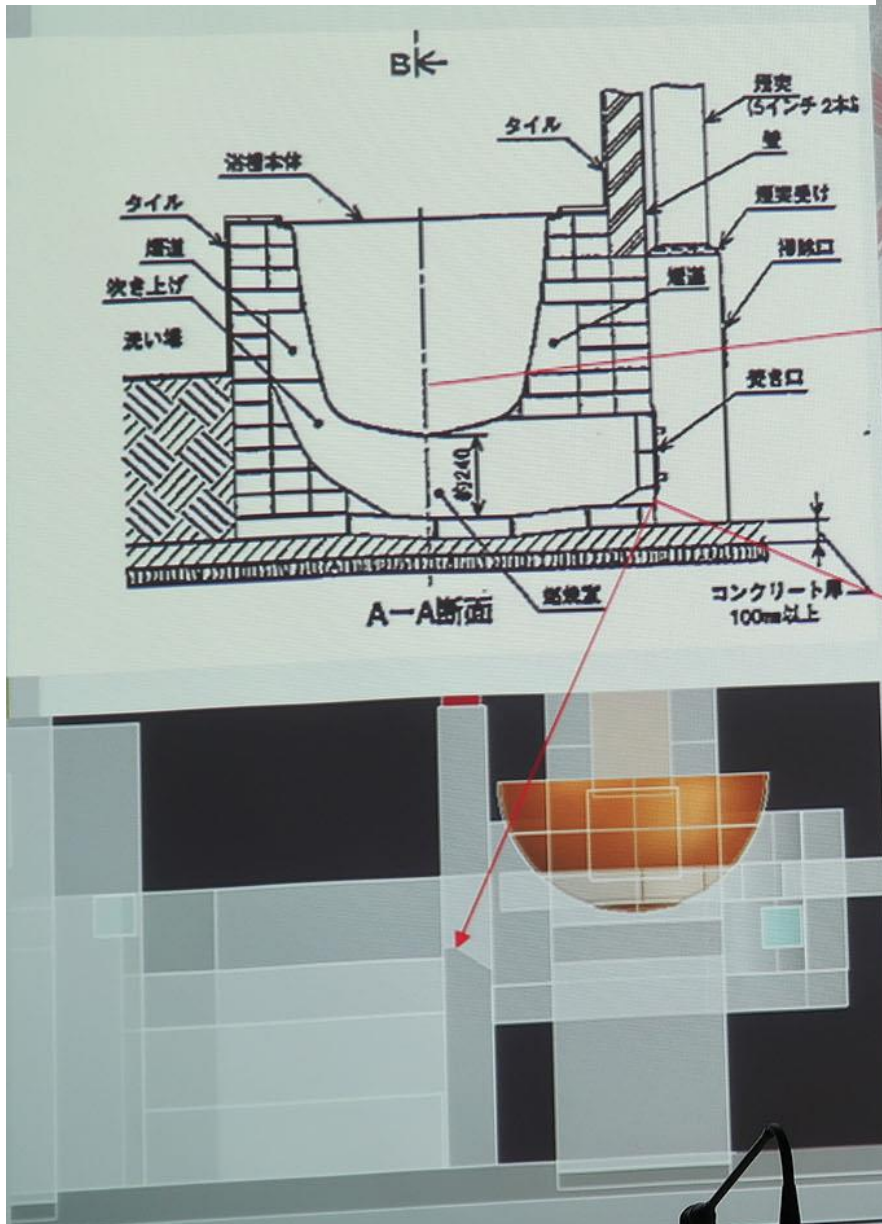


▶ 台北市松山療養所之便
所陶甕



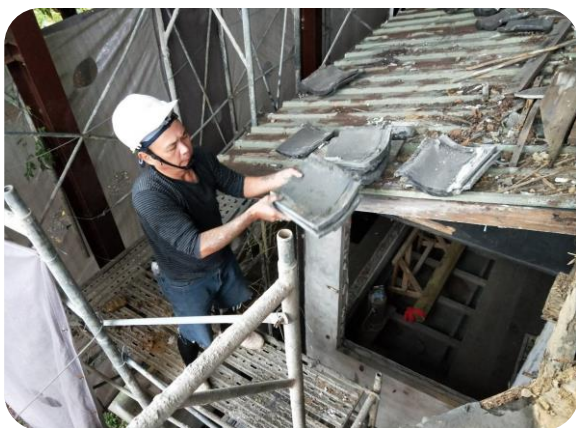
➡ 宜蘭市化龍一村
日式眷舍群之便
所陶甕

▶ 現代化設備—風呂



➔ 舊建材活化再利用





➡ 屋瓦手工拆卸 / 勘用屋瓦集中鋪設於正面陽坡



▶ 不勘使用建材-再利用做為棧瓦牆、清潔口、花園...等



▶ 棧瓦牆--舊建材解說展示牆。



➡ 棧瓦牆-舊建材解說展示牆



▶ TR磚—台灣煉瓦株式會社生產之紅磚。

➡ 再利用計畫與活動





市定古蹟基隆要塞司令部校官眷舍修復再利用計畫

1. 辦理基隆時空漫遊指南策展活動



2. 辦理古蹟婚禮活動



在山海之際，穿梭時空的篇章

誠品書店 基隆期間限定店

基隆要塞司令官邸・要塞司令部校官眷舍



2021.11.06 SAT.
GRAND OPENING

基隆要塞司令部校官眷舍

Keelung Fort Officer's Residence



資料來源:夢旅獅

▶ 誠品書店進駐基隆百年古蹟：日式老宅、週末市集，一起出發基隆小旅行！

即日起「誠品書店」進駐基隆古蹟，兩棟日式建築搖身一變成為書店，在啟用不久的沙灣歷史文化園區內，邀請全台民眾來到現場參觀，還有職人選書、70場系列藝文活動（文末附報名連結），逛完再去品嚐道地美食和小吃，簡單打造輕鬆悠閒的週末。













基隆要塞司令官官邸 修復再利用工程

日治昭和6年<1931>
基隆市中正區中正路

1. 基隆要塞司令官邸

原是商人流水伊之助的宅邸，又名流水巴士社宅、中正路李宅，是位於基隆市中正路的日式宿舍建築。

2. 落成於日治昭和6年<1931年>

3. 2006年被登錄為基隆市市定古蹟。

4. 2018年11月7日修復工程動工，2020年修復完成，2021年開放民眾參觀

5. 基隆要塞司令官邸是一幢具有日式木結構結合「土藏造」特點（厚重的土牆、小而少的開窗）的建築。
6. 建築物的特色：擁有完整的雨淋板牆面，並保留日式屋舍傳統風貌的床之間、押入（日式壁櫃）、天袋（壁上小抽屜）等設備，押入上方的活動夾板，保留了原始屋頂維修的通道動線。



▶ 畫家筆下之要塞司令官邸...<曾培育老師繪>



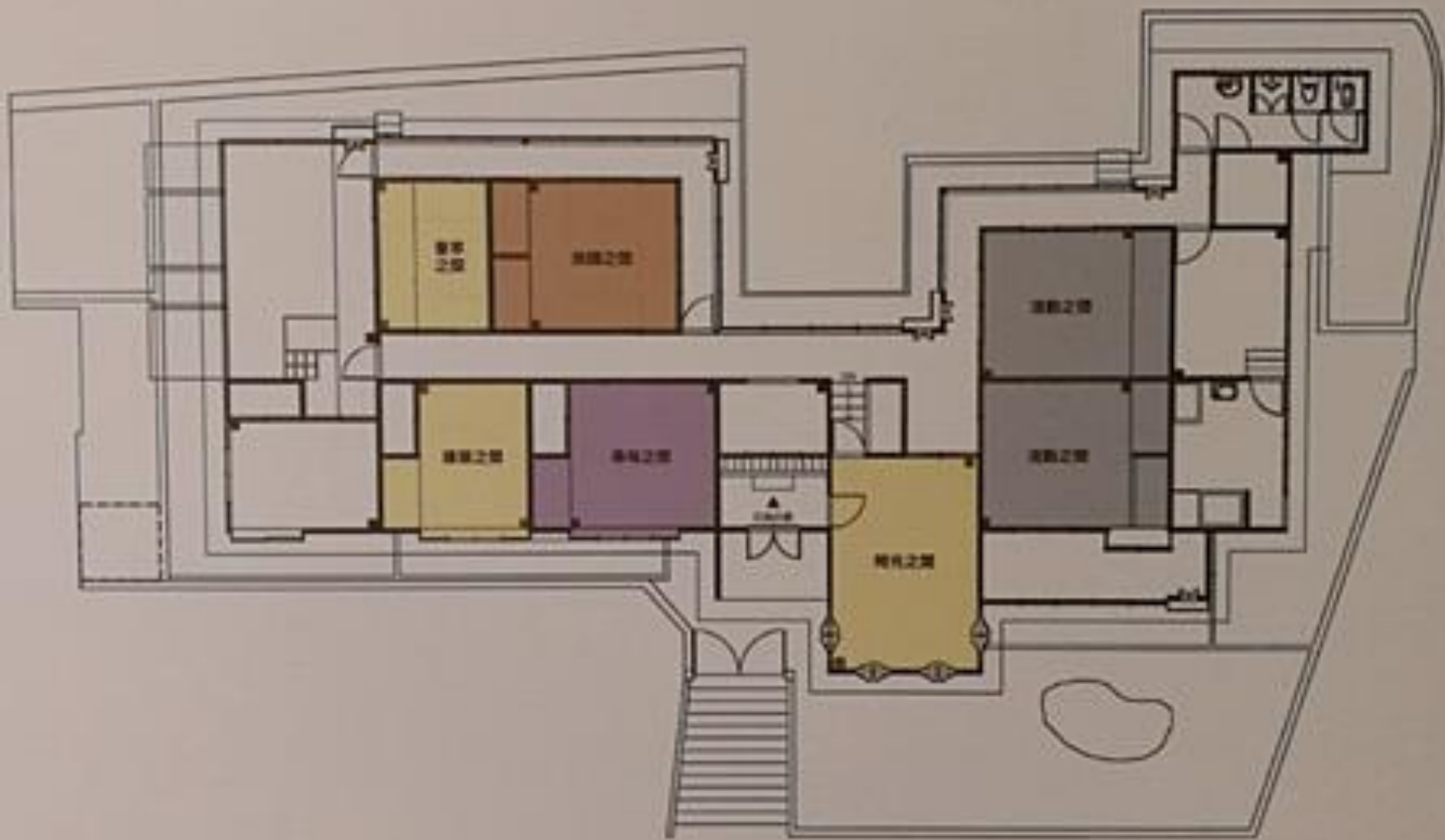
► 基隆要塞司令官邸...出入口



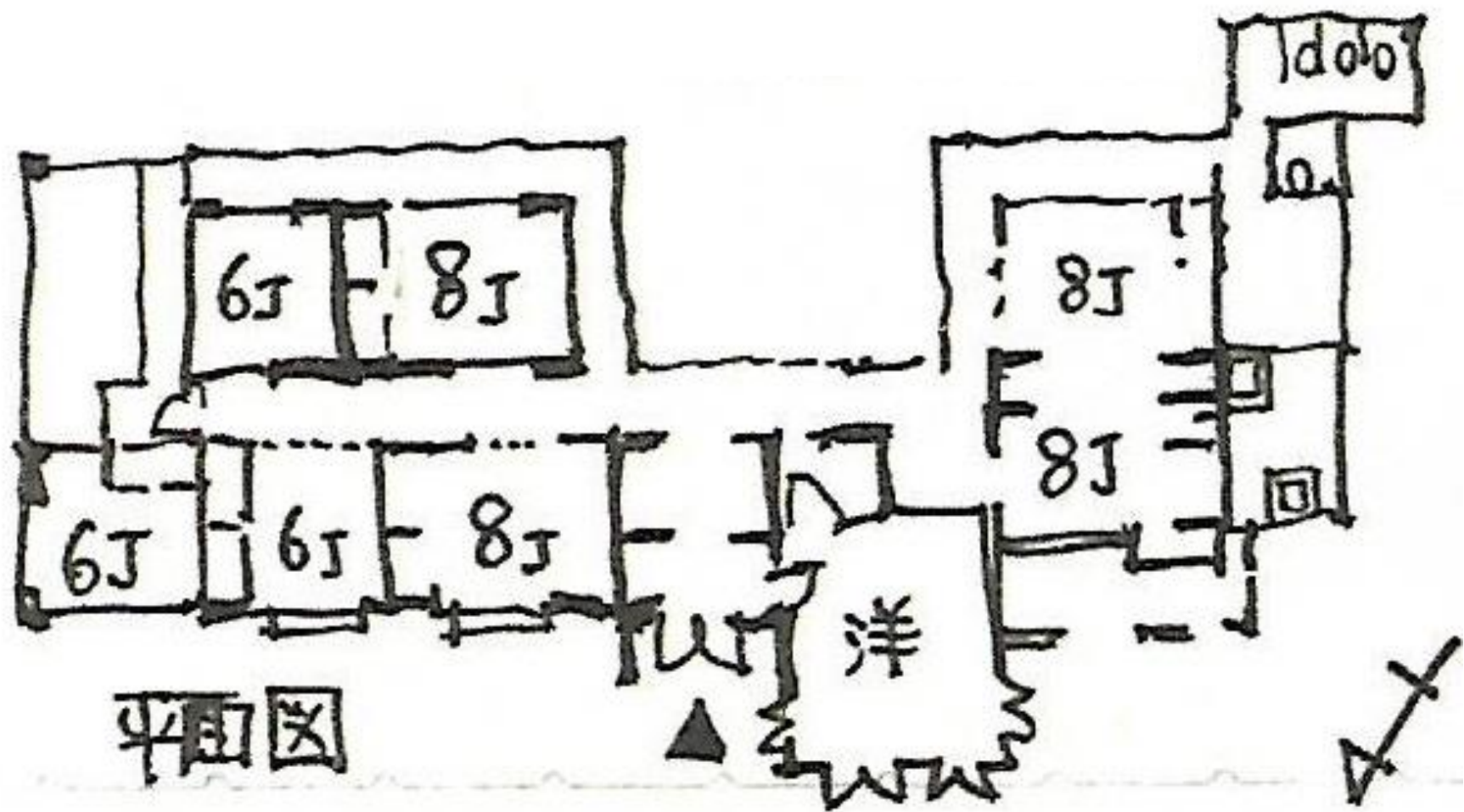
► 基隆要塞司令官邸...前庭園



► 基隆要塞司令官邸...夜景



► 基隆要塞司令官邸...平面圖



繪製：渡邊義孝



► 基隆要塞司令官邸...內庭



▶ 基隆要塞司令官邸...平面圖

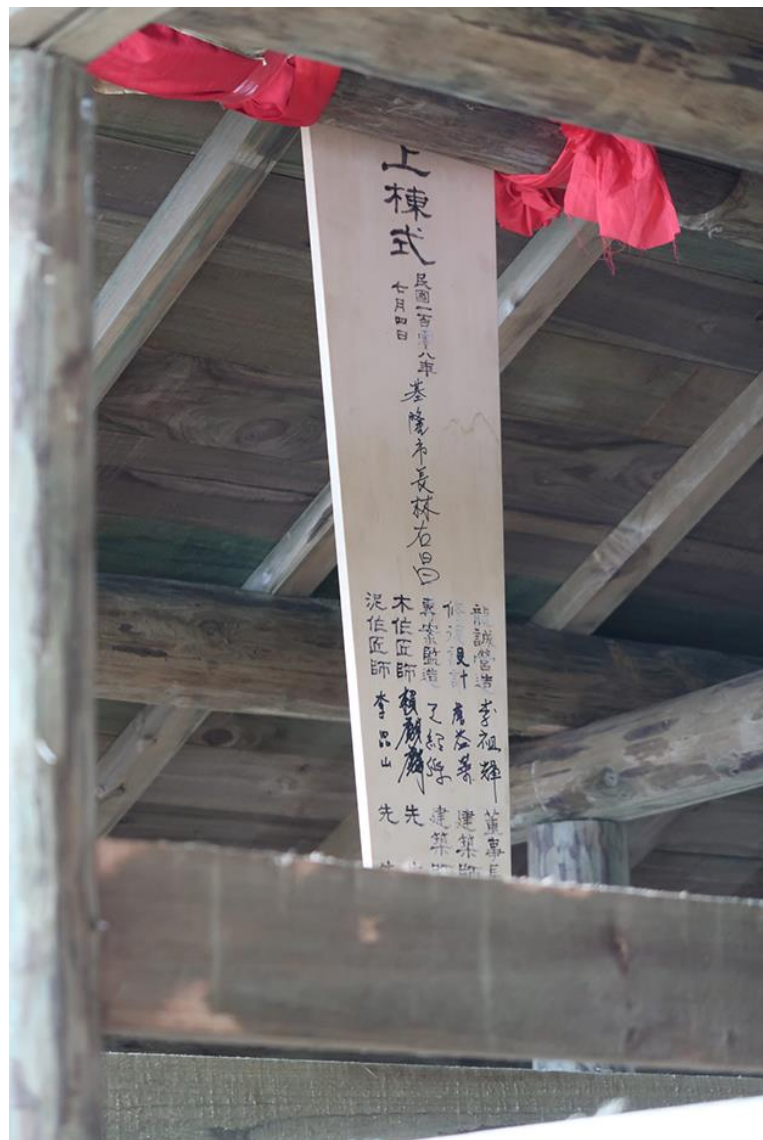


➡ 床之間



➡ 室內空間、通廊

據說是流水巴士公司的社長「流水偉助」所建之公司住宅，後來轉用作司令官邸。中間配置玄關及應接室，立面十分富變化，屋頂混合了入母屋、寄棟及切妻。



▶ 棟札

繪製：渡邊義孝



做好事
Do Good Things

說好話
Speak Good Words

存好心
Think Good Thoughts



三好運動

 佛光山·佛光會關心您
www.blia.org.tw

