

肆、木構造宿舍建築語彙

- 一.空間語彙介紹
- 二.木構造語彙介紹





一、空間語彙介紹



- (一) 日式宿舍建築空間特色
- (二) 日式宿舍空間組成特性



(一) 日式宿舍建築空間特色



■ 日式宿舍建築空間特色

1. 高床
2. 彈性開放的室內隔間
3. 內外交融的緣側空間
4. 自然材料作為室內主要建材
5. 和洋併置的住宅形式



1. 高床

高床也就是**高架地板**，是日式傳統建築的特色之一，其歷經千年的發展，在200到300年前成為日本建築的典型特徵，一般而言，除了玄關與勝手口等空間為土間外，一切生活起居皆在高床上進行。

為了配合台灣地區潮濕多雨的氣候，一般高床的高度約45公分~60公分。另為了加強地板的通風與防潮效果，一般都會在建築基座上裝設**通風口**。

◆ 高床



濟南路25號

平溪台陽招待所



2. 彈性開放的室內隔間

日式傳統建築除了玄關、台所、風呂等空間之外，基本上室內空間並沒有明確界定使用對象或用途，即使是同一個房間，也可以依日夜的使用需求不同而彈性變化，例如白天作為客廳或餐廳使用，夜晚可能就變身為寢室。

通常日式建築的室內隔牆不多，主要以障子或襖來區分空間，只要調整障子的開闔或卸除門扇，就可以自由調整房間大小。

◆ 彈性開放的室內隔間



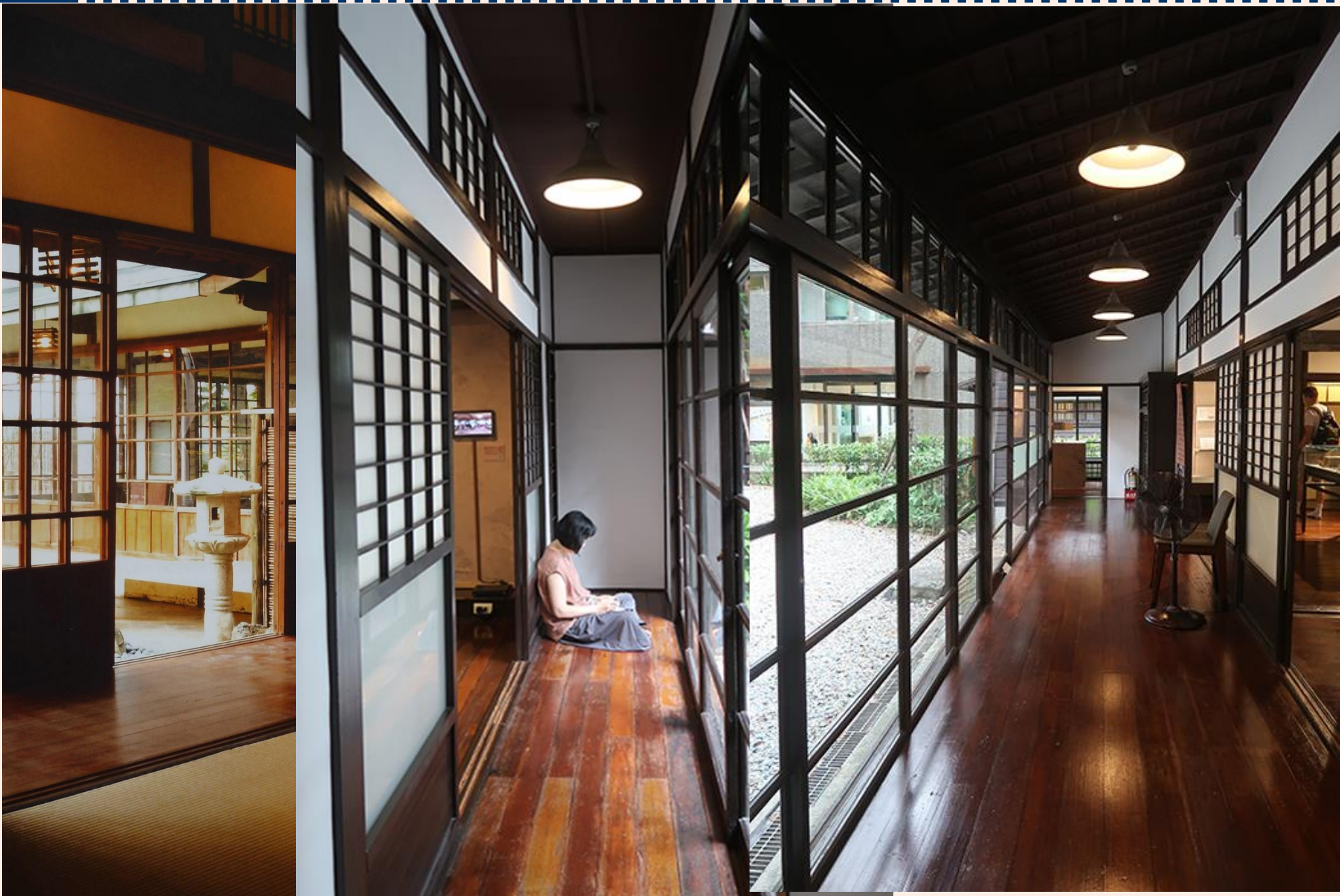
▶ 平溪台陽招待所



3. 內外交融的緣側空間

日式建築都有較深的屋簷，屋簷下的空間具有串連室內、外的功能；屋簷下方的緣側，不僅能加強通風、柔和光線、避免濺雨，也讓戶外的光線與空氣，室內的活動與視線在此轉折、滲透；加寬的緣側還可以擺放桌椅欣賞庭園景色。

◆ 緣側空間





4. 自然材料作為室內主要建材

日式傳統建築對於建材之材質、觸感非常的講究，一般而言室內的建材偏好選擇簡約質樸的木、竹、土、紙、草、布等自然材質，展現出日本人追求纖細的生活質感，而自然建材脆弱易損，需要細心維護與替換，無形中也規範了居住者的使用行為，養成日人謹慎、手腳輕巧的居住習慣。



5. 和洋併置的住宅形式

和洋併置式的住宅是日本在 **明治維新** 後，將歐洲建築的概念與既有住宅格局融合產生新的形式，不僅呈現出當時崇尚歐化與現代的風潮，也是上層階級追求時髦、展現社經實力的表現。

一般而言，這類和洋折衷建築的主體多為日式風格，西洋特徵則運用在對外空間上，例如玄關、應接室與書齋等等，二者之間並以走道串連。



◆ 應接室…辛志平校長 故居



(二) 日式宿舍建築空間組成特性





日式宿舍平面格局，是由各個空間自由連結，因機能動線安排產生之結果。不像台灣傳統住宅有強烈的軸線與對應關係。

日式建築空間較為狹小，採開放式平面，將生活起居融為一體，各單元空間僅以「障子」及「襖」做分界，私密性小，空間層次少，但也因其空間大小保有彈性，機能也易於轉化使用。

依空間使用機能分析，主要可分為三面向來討論：

- 一、起居性空間
- 二、服務性空間
- 三、通行性空間

(一) 起居空間

座敷—最主要的大空間，日常起居活動之所，
即今天之客廳。

居間—家族聚會之所，即起居室。

食堂—近廚房，為用餐之所，也稱為茶間。

寢所—臥房。

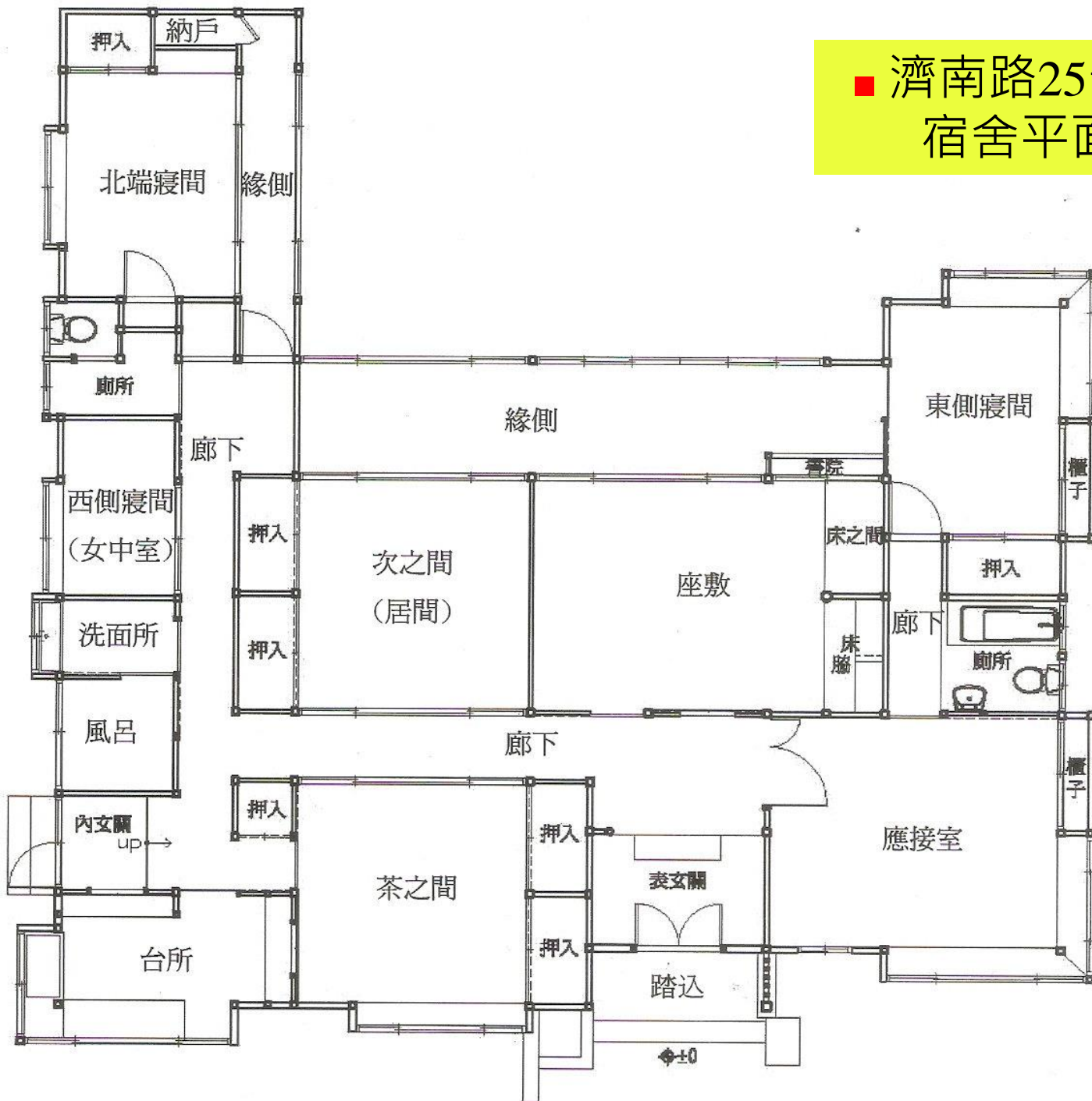
子供所—幼兒房。

書齋—書房。

應接室—受到西方住宅影響，不作「榻榻米」，
可置沙發。

女中室—女傭房。

■ 濟南路25號日式宿舍平面圖

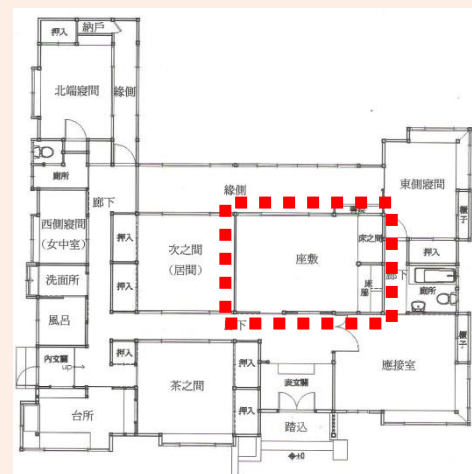


起居性空間有座敷、居間（次之間）、居間（茶之間）。起居性空間是日式空間中主要的構成空間，也是日本人日常生活所必備最基本、最重要的空間，包含家人團聚、祭祀、接待客人、三餐、飲茶、睡覺等活動皆在此產生。

起居性空間除了寢所本來就作睡眠空間外，其餘空間到了夜晚均可轉為睡眠場所，這種轉用價值在小型住宅中特別重要，可縮小使用面積，所以在一般小規模的官舍設計中很少有專用的寢所空間。

◆ 座敷

為日式住宅中最為重要的場所，為日本人家居生活的重心。重要的祭祀儀式以及會客多會在此一空間進行，其空間的性質與功能相當於現今的客廳、神明廳。一般座敷以「障子」與「緣側」相連，採光通風良好，並可瞭望庭園。座敷並規劃日式住宅特有之基本配備「**床之間**」與「**床脇**」。



◆ 床の間

床の間是傳統和式建築的重要設施，原來是**屬安置佛畫或武家置放甲冑、刀劍的嚴肅空間**，但後來變為座敷裡代表和式精神的裝飾空間。

內部的底床高起，放置小盆花或古董，此處原為位高之人的座位，後演變為一形式上的擺設空間。前方榻榻米的位置是主人招待客人欣賞收藏品的地方。



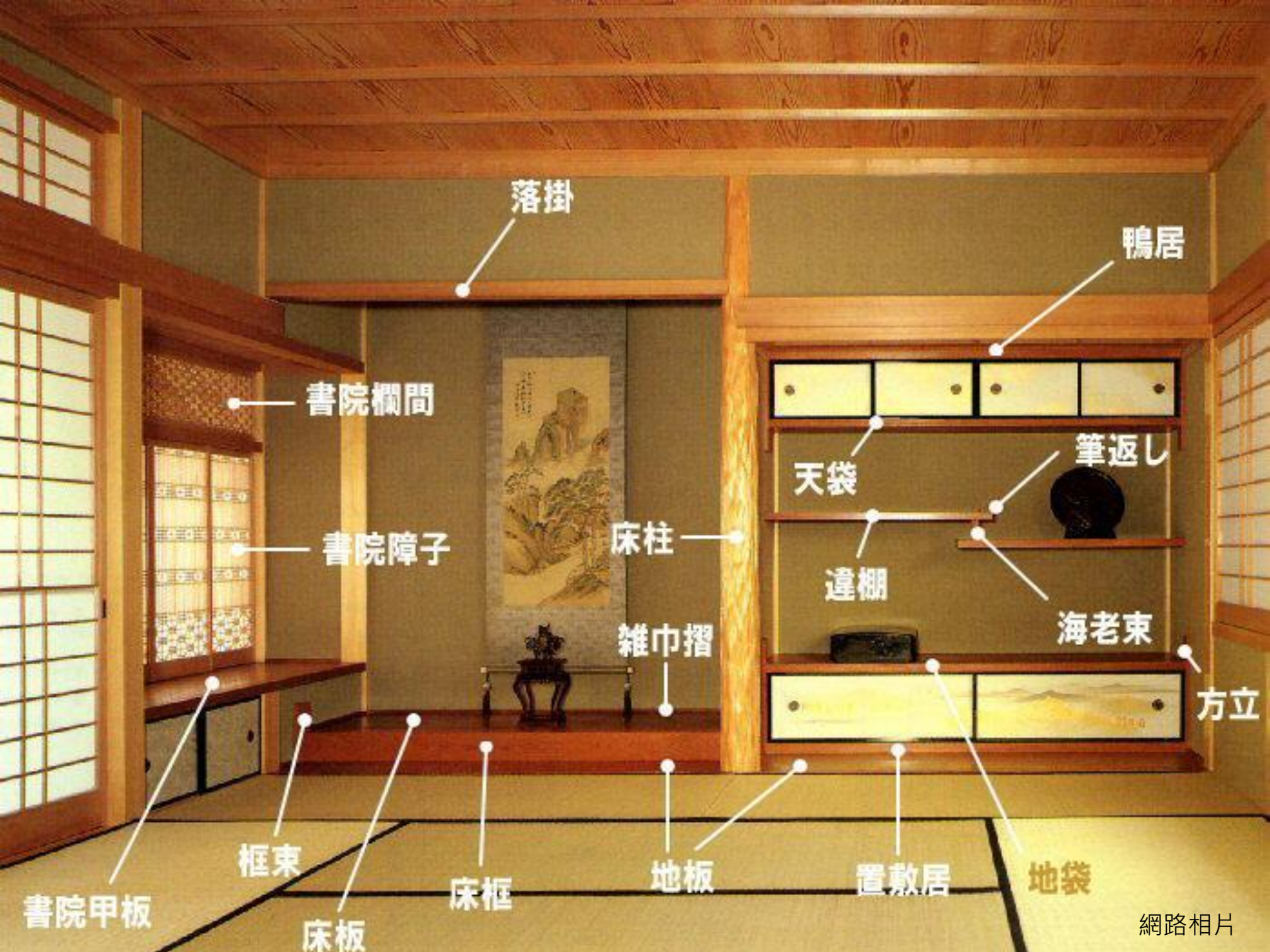
床の間多為書院造，書院造主要分為三個部分，由左至右分別為**書院**、**床之間（本床）**、**床脇**。

書院部分除上方之拉窗外，其下方亦為可推拉閉合之木板窗。

床之間（本床）的尺寸配合榻榻米的尺寸，為傳統的作法。

床脇在傳統設計上有上袋戶棚（上方壁櫃）、違い棚（層板）及下袋戶棚（下方壁櫃）等構造。

本床與床脇之間的**床柱**為床間最重要的柱子，一般多採用特殊或質地細緻且昂貴的木料。



落掛

鴨居

書院欄間

書院障子

床柱

天袋

筆返し

違棚

海老束

雑巾摺

方立

框束

床框

地板

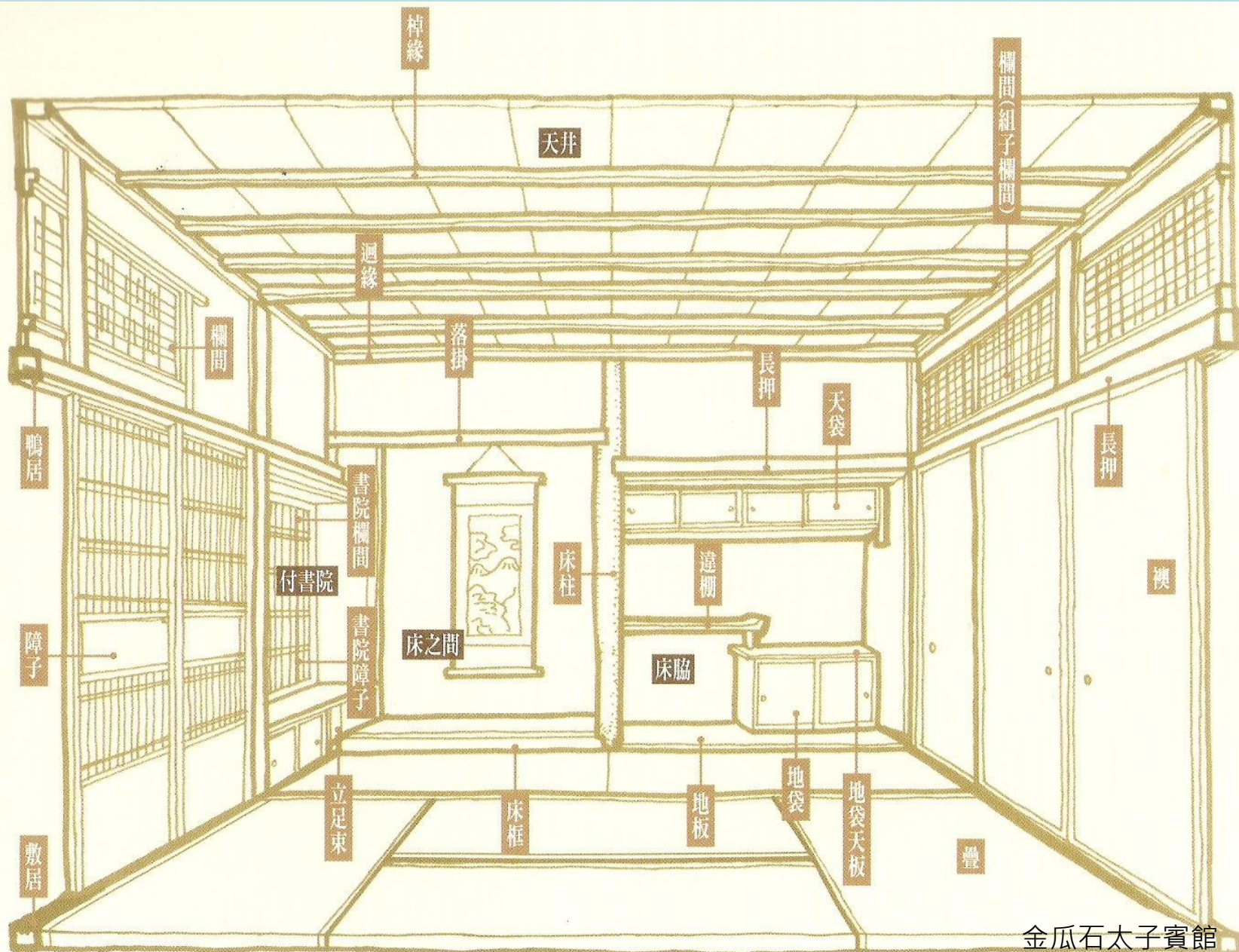
置敷居

地袋

書院甲板

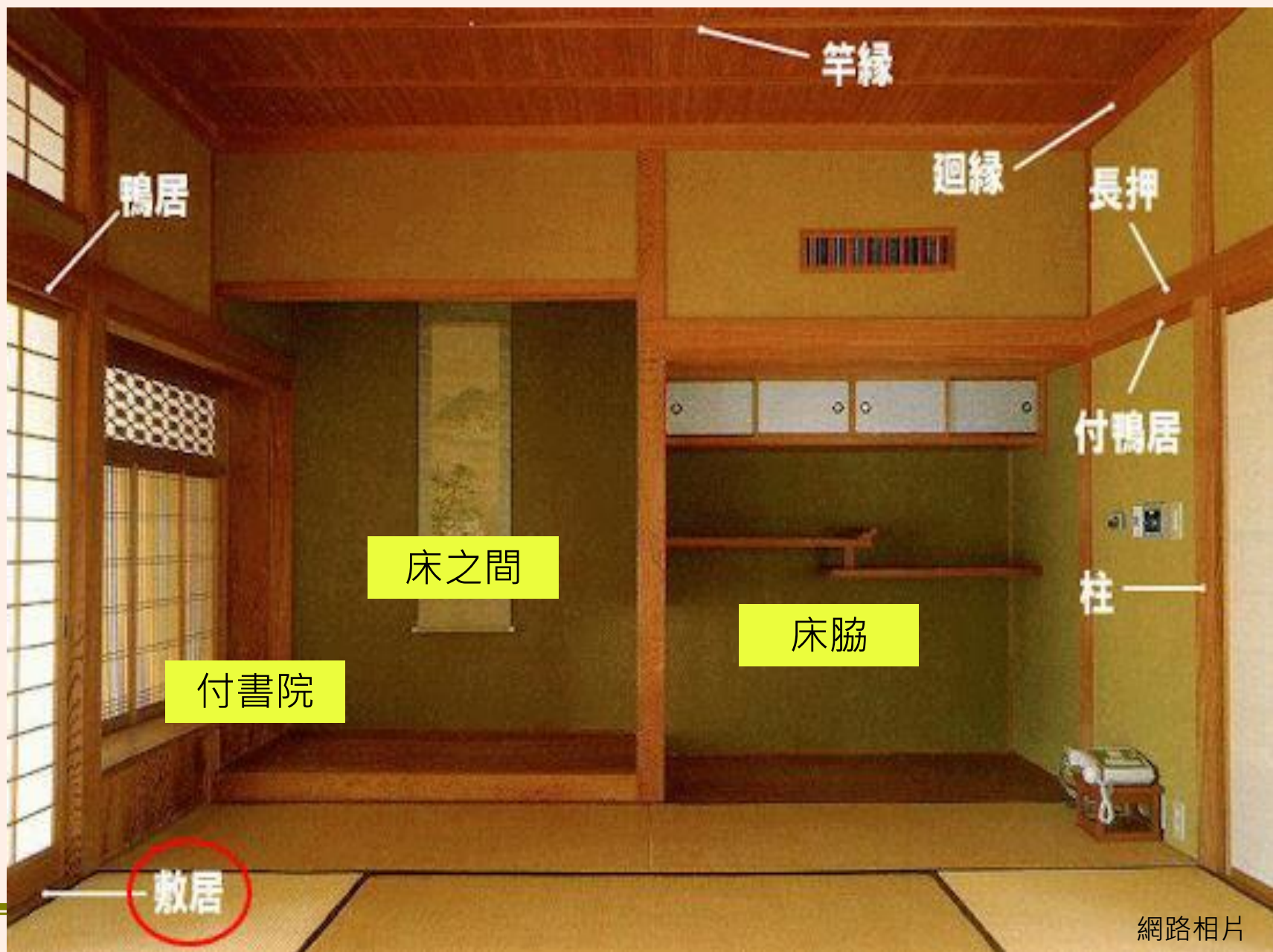
床板

座敷空間構件名稱…01



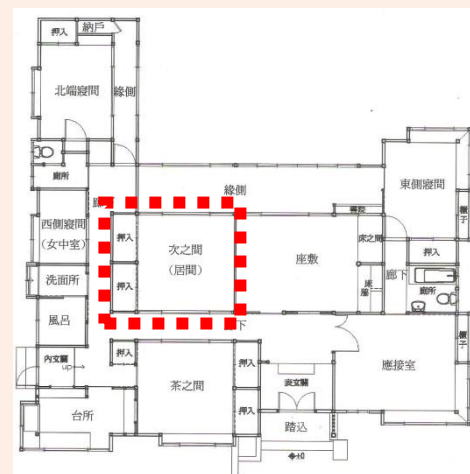


座敷空間構件名稱...02



◆ 居間

為家族聚會的場所，是**日常生活的起居空間**，通常在此作家庭聚會或是用餐，其空間多與座敷相連，作為座敷的備用空間，當需要較大的空間時，將座敷與居間之間的推拉門收起，便可形成一較大之空間，故又稱居間為「次間」。



■ 起居性空間…06

傳統日式宿舍因空間有限，為滿足多功能之使用目的，因此在居室間（座敷與床之間）牆面常以「襖」做為區隔，上方並設**欄間**做為通氣窗。

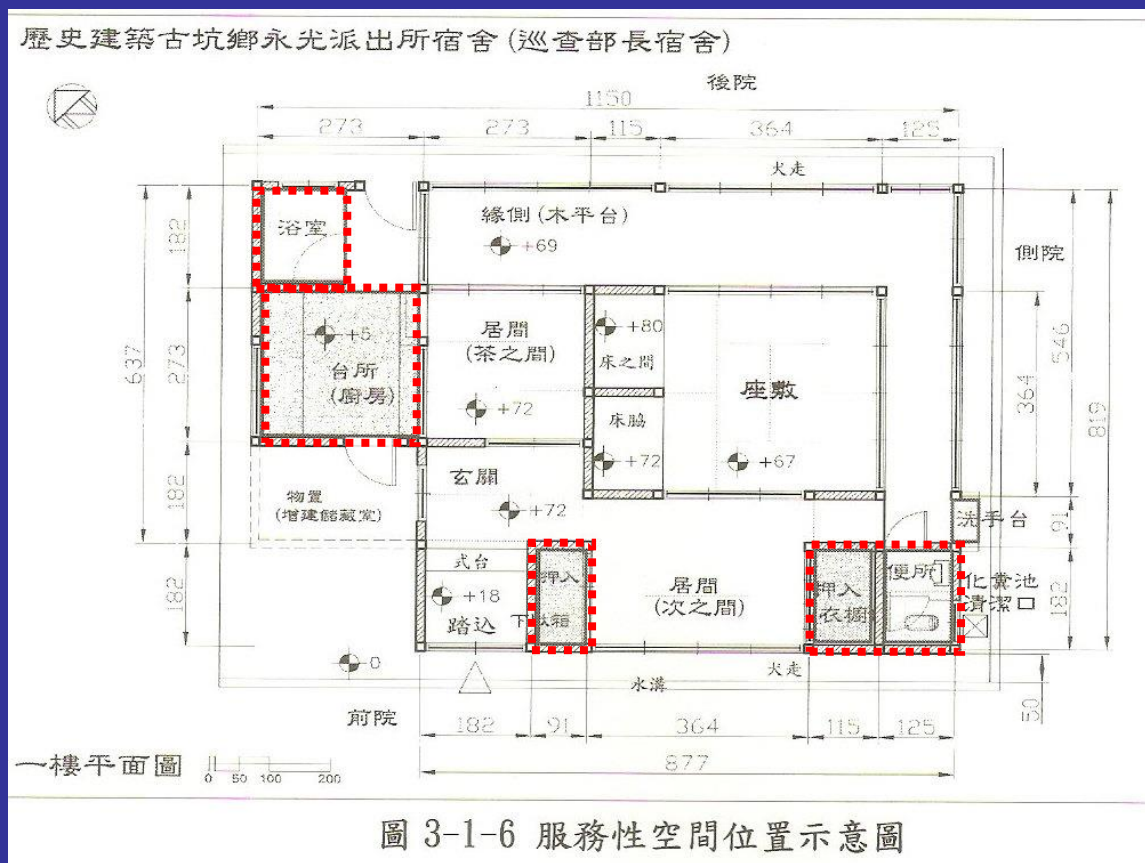


襖為橫拉開關之木製拉門，其兩側皆貼上數層不透光之紙或布，當襖打開時，座敷與次之間能形成一連結之廣間，而當襖關閉時，二者則分別形成各自獨立之私密空間。

次之間主要為居室空間，因此室內設有儲放寢具之儲藏櫃，即「**押入**」。押入同樣設有橫拉之襖。

■ 服務性空間…01

(二) 服務性空間：服務性空間機能獨立，無論大小型住宅均不可缺少，而無機能轉用可能。如台所、風呂、便所、押入等。



(二) 服務性空間

台所 (炊事場) — 廚房。

風呂 — 浴室。

便所 — 廁所。

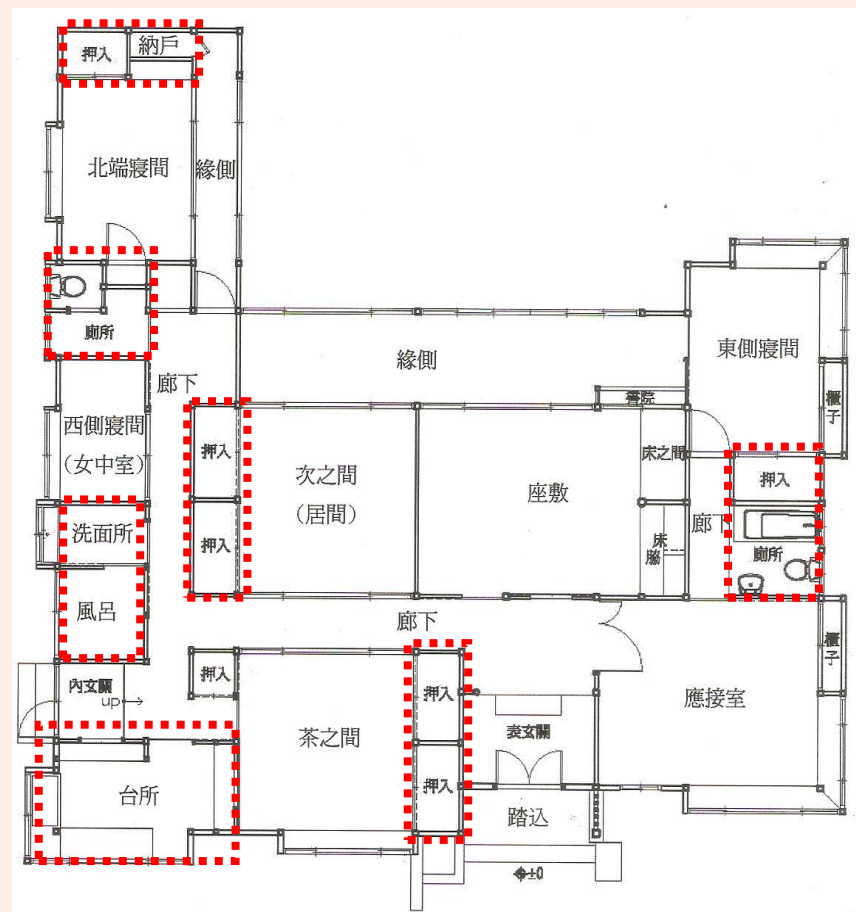
洗面所 — 洗臉。

押入 — 各房間之壁櫃。

物置 — 戶外之儲藏室。

納戶 — 倉庫

戶袋 — 掛在外牆，以
收納門板。



濟南路25號日式宿舍平面圖

炊事場、風呂、洗面所及便所空間，屬宿舍之附屬空間。

炊事場又稱「台所」或「勝手」，即現代之廚房。炊事場內設有爐灶，並且於爐灶處設置出窗以增加通風。

日式宿舍一般會在台所及浴室間設置專供主婦、孩童等家族成員日常之出入口，以區隔待客之「**表空間**」與自家生活起居之對內空間「**裏空間**」。

■ 服務性空間…04



濟南路25號 台所

濟南路25號

(三) 通行性空間

玄關—主要出入口的脫鞋空間，多為水泥或石板地。

緣側—住宅中通往庭院的中介空間，也是各居室間的聯絡通道。住屋與後院之間的廊道，多鋪木板。

廊—屋內之通道，多鋪以木板。

通行性空間...02

(三) 通行性空間：為了配合起居性空間與功能空間的聯繫所產生的空間如玄關、勝手口、緣側等。

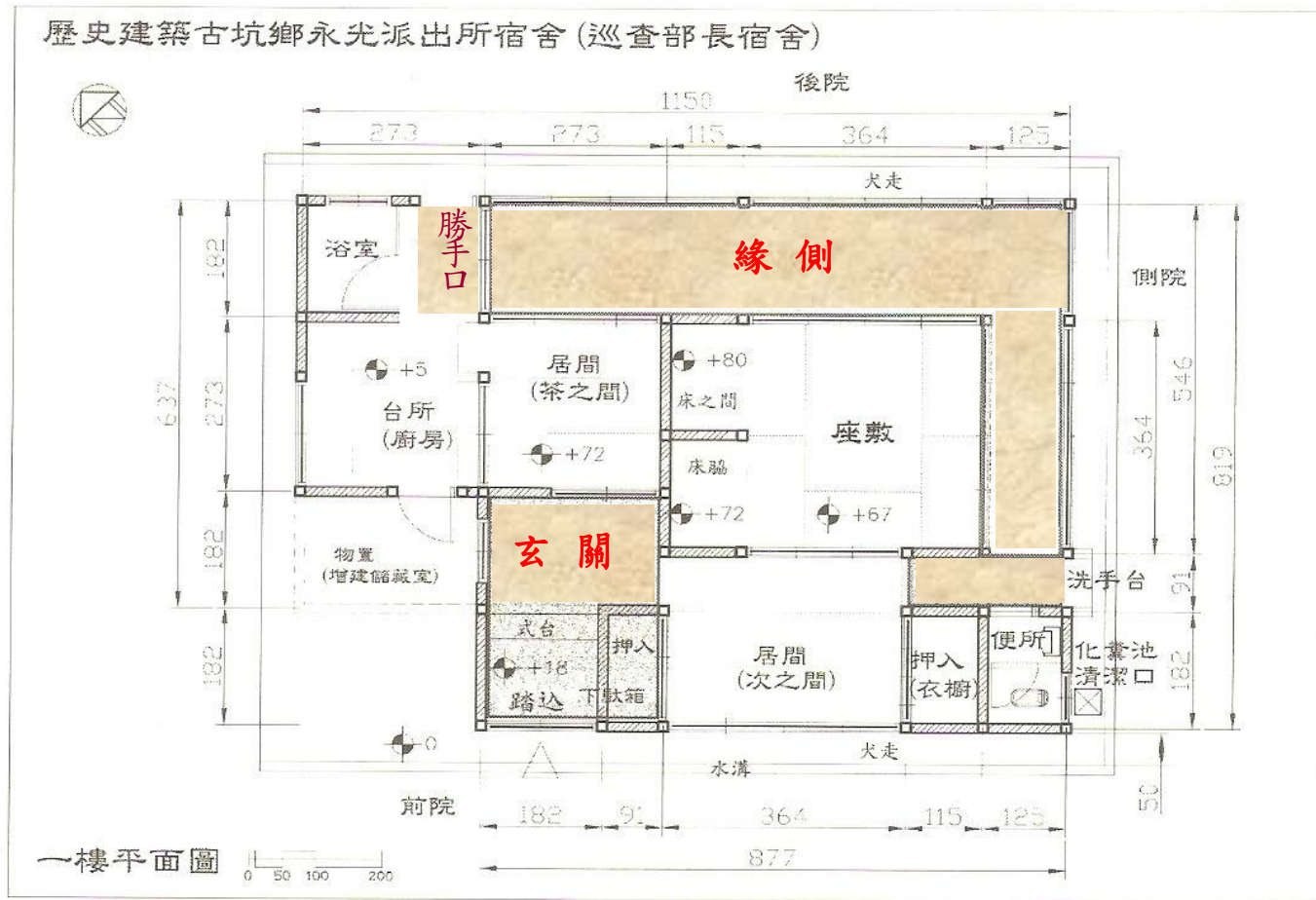


圖 3-1-14 通型性空間位置示意圖

◆ 表玄關

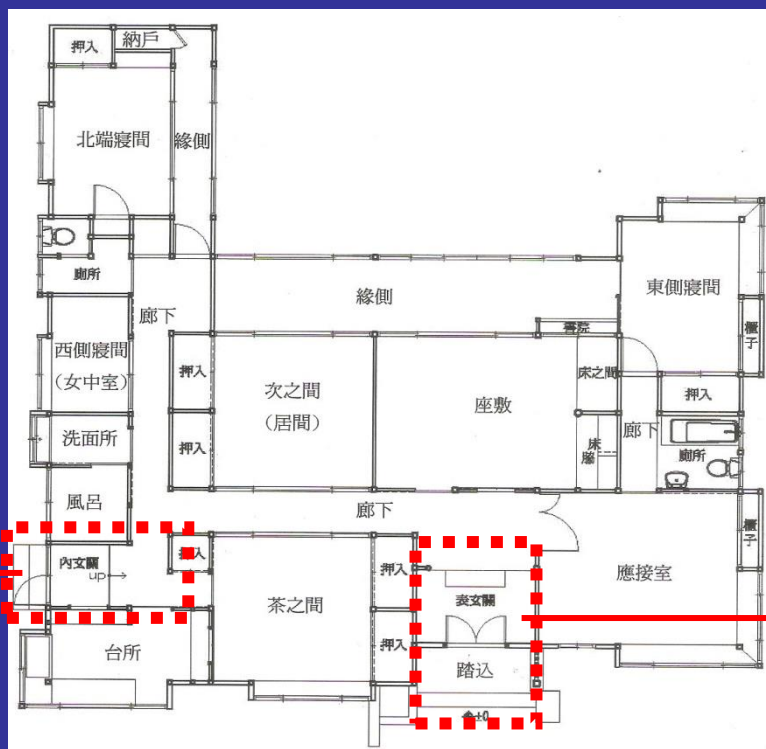
日式宿舍自大門進入後之正式出入口為「**表玄關**」，為接待訪客之出入口。表玄關可分為二個空間，並以架高之地板做區隔，自入口進入後為高程較低之「**踏込**」。

由於傳統日式宿舍之踏込地坪常以泥土地為主，因此亦有「**土間**」之稱法。自踏込進入後為架高之地板，即**玄關**，在較大規模之日式宿舍中，會在玄關地板架高處設置「**下駄箱**」，即鞋櫃，以避免外出用鞋之塵土帶入家中。

■ 通行性空間…04

◆ 裡（內）玄關

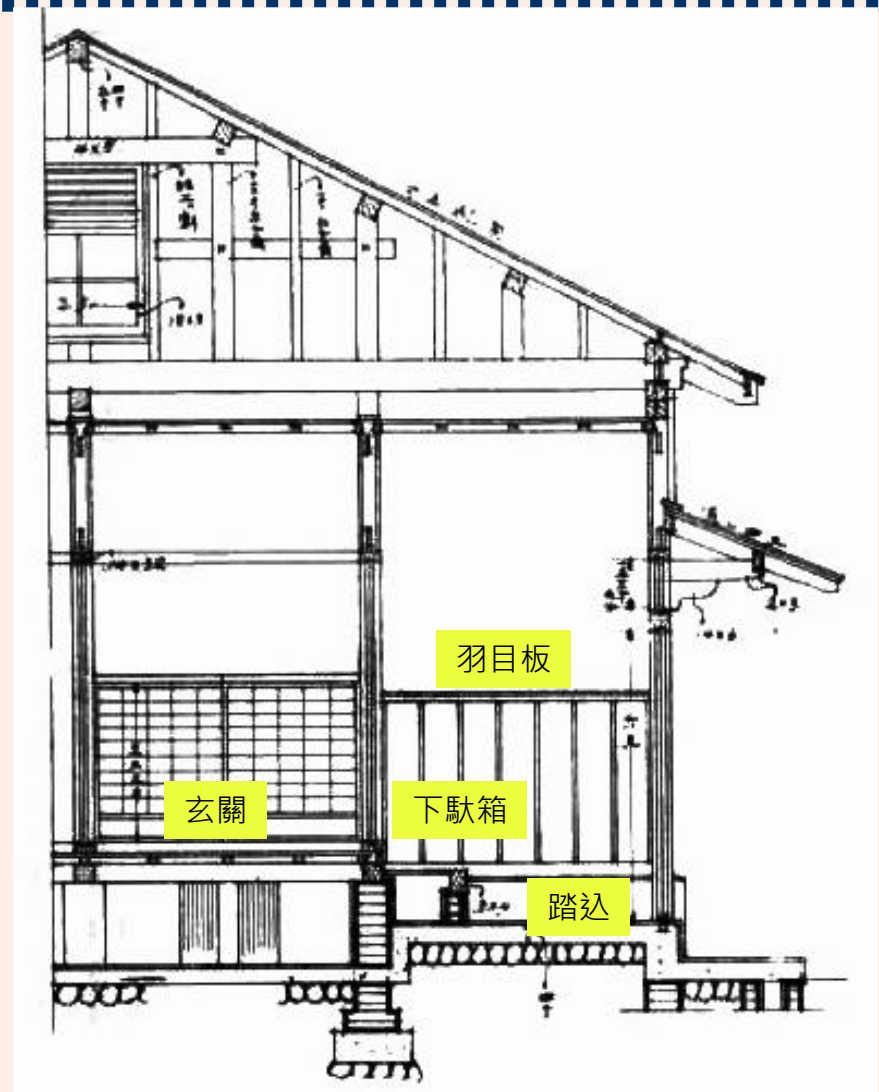
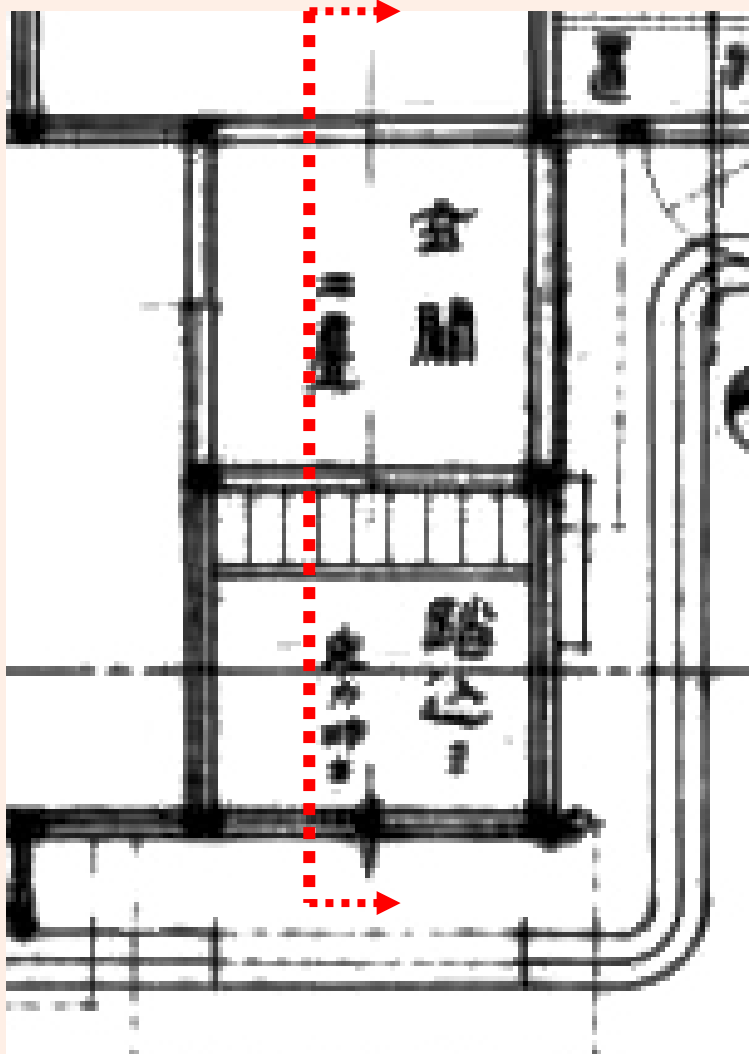
設置於廚房側之次要入口，為平日居家進出及避免干擾訪客而設置，又稱為勝手口。



裡玄關

表玄關

通行性空間...05



玄関平剖面圖

(資料來源：[乙種二戶建官舎新築工事平面及建圖])

通行性空間...06



齊東街日式宿舍



平溪台陽招待所



◆ 表玄關之鞋子擺放方式

◆ 緣側

緣側為日式住宅的特色空間，緣字除有結緣之意義外，還有邊、框等之函意。通常位於榻榻米房間與庭院間，屬緩衝內外之長型類空間，鋪有木地板，兼具走廊功能。



■ 縁側





▲ 北投張學良故居？



二、木構造語彙介紹



- (一) 日式建築式樣分析
- (二) 木構造建築結構系統



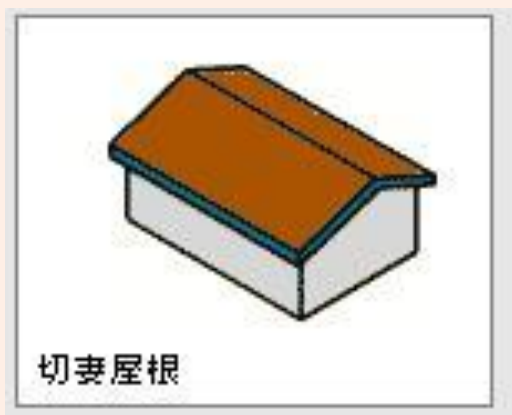
(一) 日式建築式樣分析



(一) 日式建築式樣分析

傳統日式木構造建築的立面造型，主要為三段式構成，包括屋頂、屋身以及基礎三部分。

屋頂部分，其造型上多為切妻式屋頂來加以組構而成，瓦作的鋪設與使用也是屋頂造形呈現上的重要元素，尤其是鬼瓦等更是屋頂上重要的裝飾元素。



鬼瓦

◆ 日式屋頂樣式...A

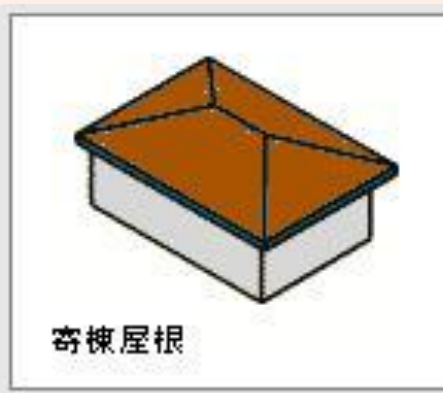
◆ 日式屋頂樣式可分

切妻（二披水） 寄せ棟（四披水） 入母屋（歇山）

切妻式屋根：為雙面傾斜屋頂，也有稱為懸山屋頂

寄せ棟屋根：為四面傾斜四披水

入母屋形式屋根：在傾斜屋頂上有破風造型，
又稱歇山屋頂



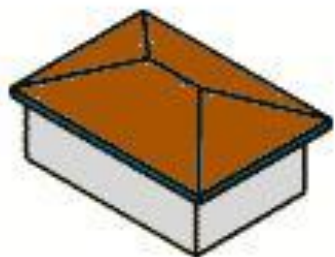
◆ 日式屋頂樣式...B



切妻屋根

◆ 淡水一滴水

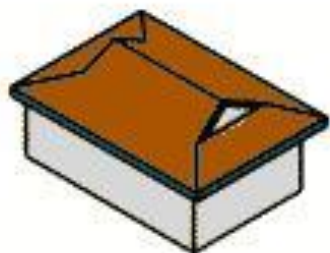
◆ 日式屋頂樣式...C



寄棟屋根

◆ 台北賓館-和館

◆ 日式屋頂樣式...D



入母屋屋根

◆ 新竹香山火車站



屋身的部分，牆體主要為**押緣下見**的**雨淋板**構造，垂直的押緣以及水平的下見板呈現出垂直與水平的的線條，成為立面造型上的主要元素。

窗作部分也是立面造型上主要的元素，**出窗**的設置及部分窗作外側則設置**格子作**，也是視覺的焦點。



押緣下見



出窗



建築式樣分析.....03

基礎部分，抬高的**布基礎**為基礎部分主要的對外元素，尤其在台灣地區由於氣候較為潮濕，為了隔絕潮氣，台灣地區的布基礎多數都較日本本土為高，也使得磚造的布基礎呈現出一種較為厚重的感受，在視覺上給予**穩重的印象**。**通氣孔**的設置則給單純的布基礎造型給予不同的變化。



布基礎及通氣孔





三好運動

做好事
Do Good Things

說好話
Speak Good Words

存好心
Think Good Thoughts



三好運動

佛光山·佛光會關心您
www.blia.org.tw

