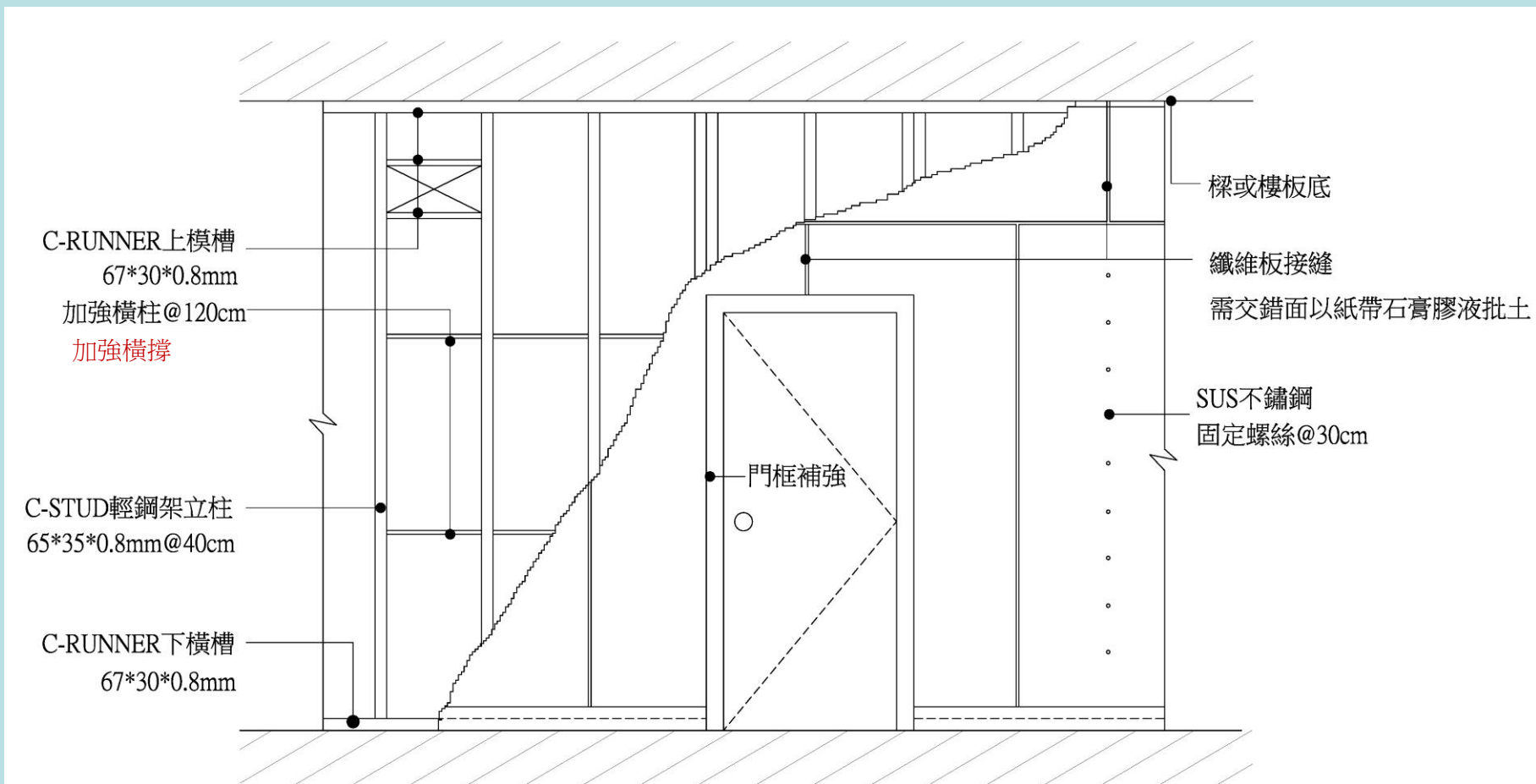
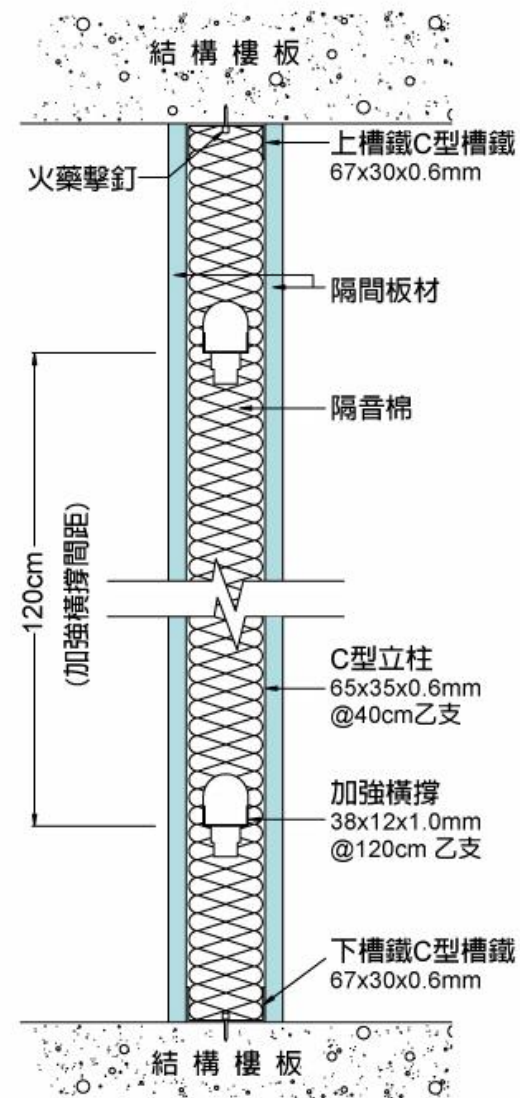
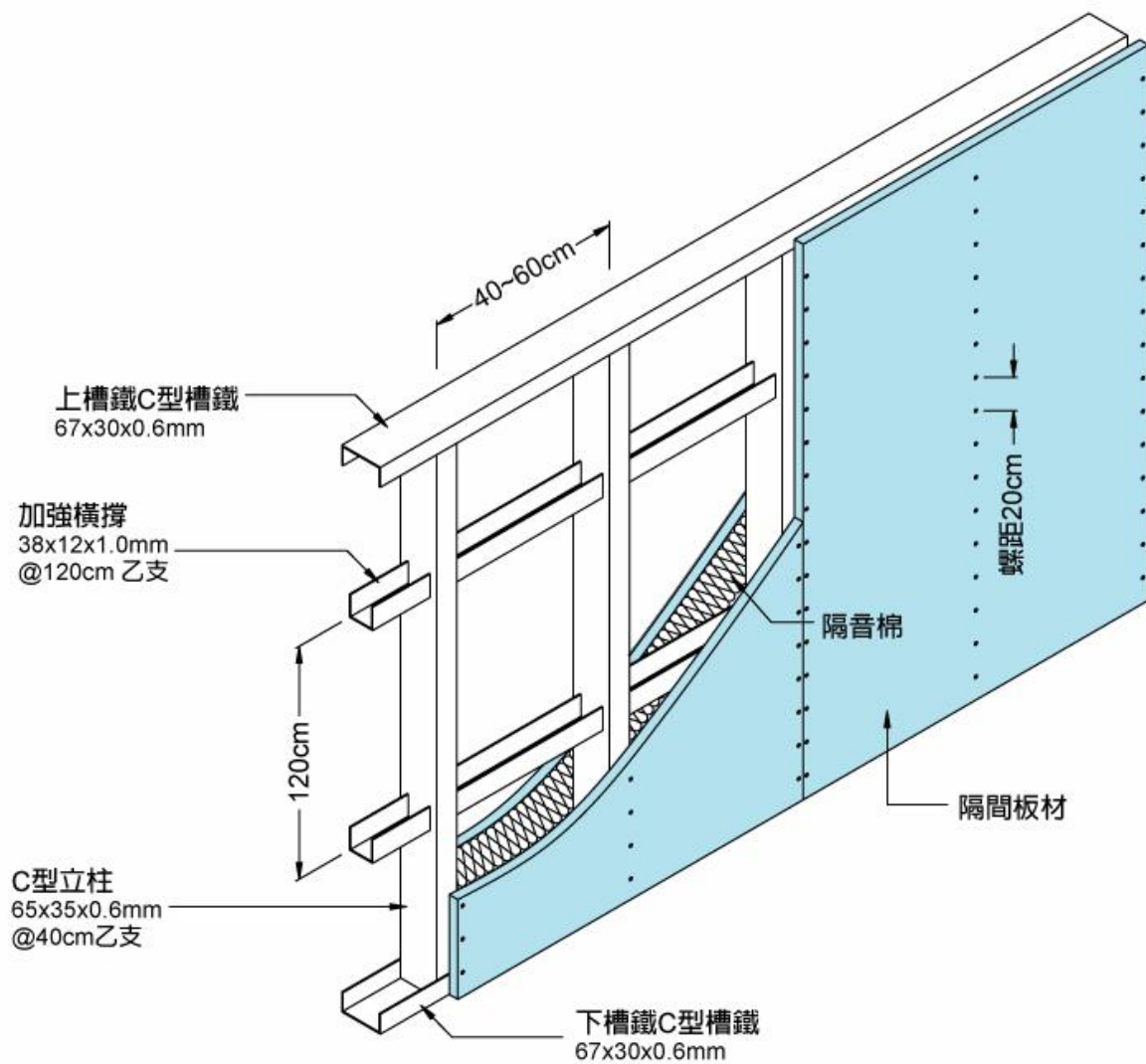


▶ 3.1.4. 輕隔間工程

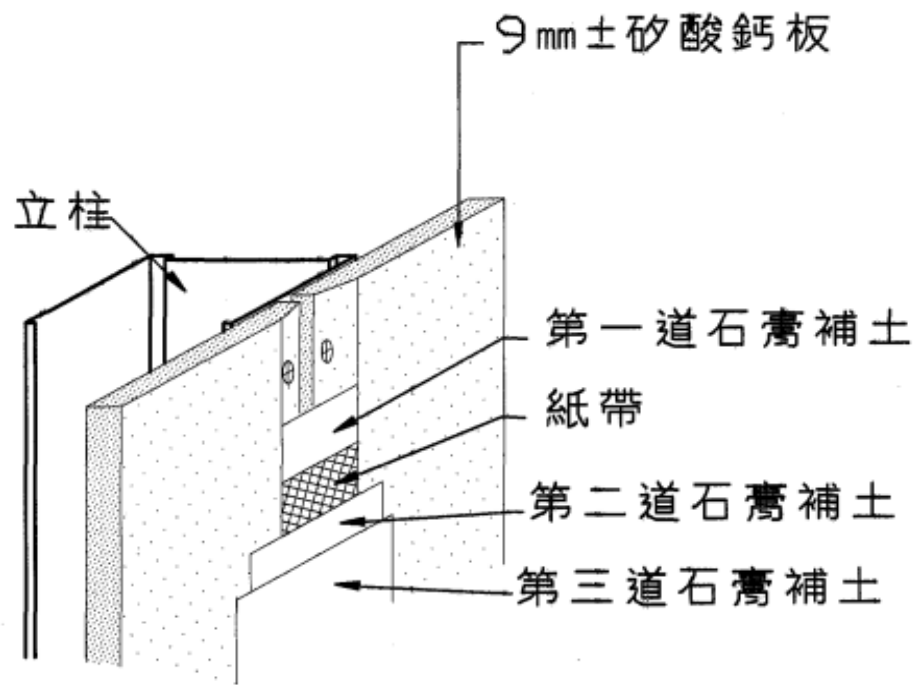




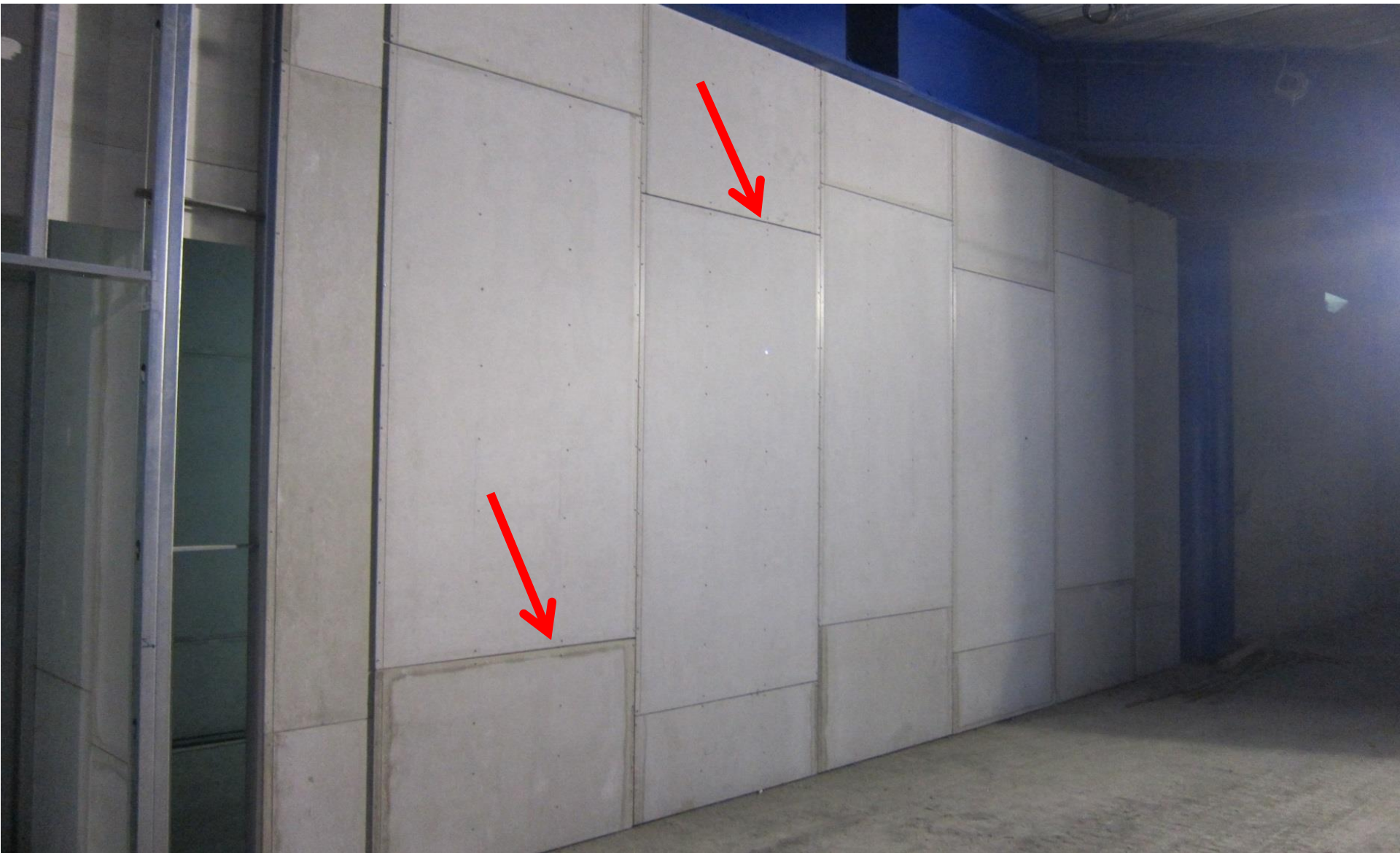
- ◆ 1. 輕隔間骨料主要由「C型槽鐵」所構成，
- 2. 面材主要有：石膏板、矽酸鈣板、纖維水泥板...等。
- 3. 為加強隔音效果通常隔間內會使用岩棉或是灌入輕質發泡水泥，輕質發泡水泥也可增強結構性。



◆ 輕隔間詳圖



◆ 輕隔間板材銜接面之工法



◆ 輕隔間以交丁方式施工（正確）



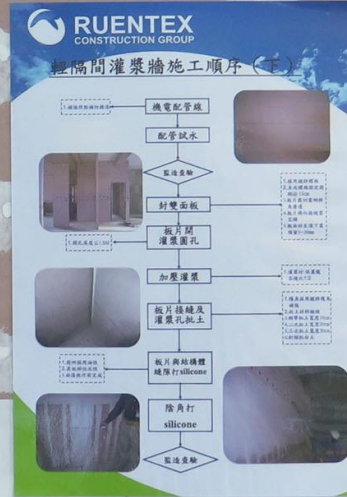
◆ 填塞60k岩棉

網帶+AB膠

第一道批土

第二道批土

第三道批土



◆ 輕隔間牆批土示意



◆ 開口頂部板材未以「菜刀柄」施作<不佳>

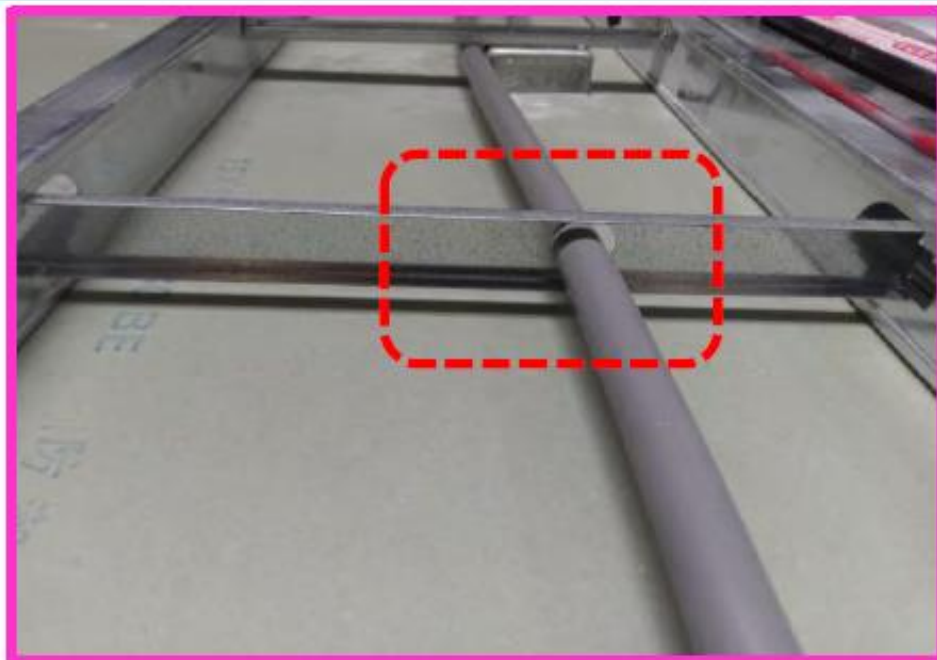


◆ 開口外角隅整板鋪貼(菜
刀柄板狀)增加耐久性



◆ 開口頂部板材，施作「菜刀柄」<佳>

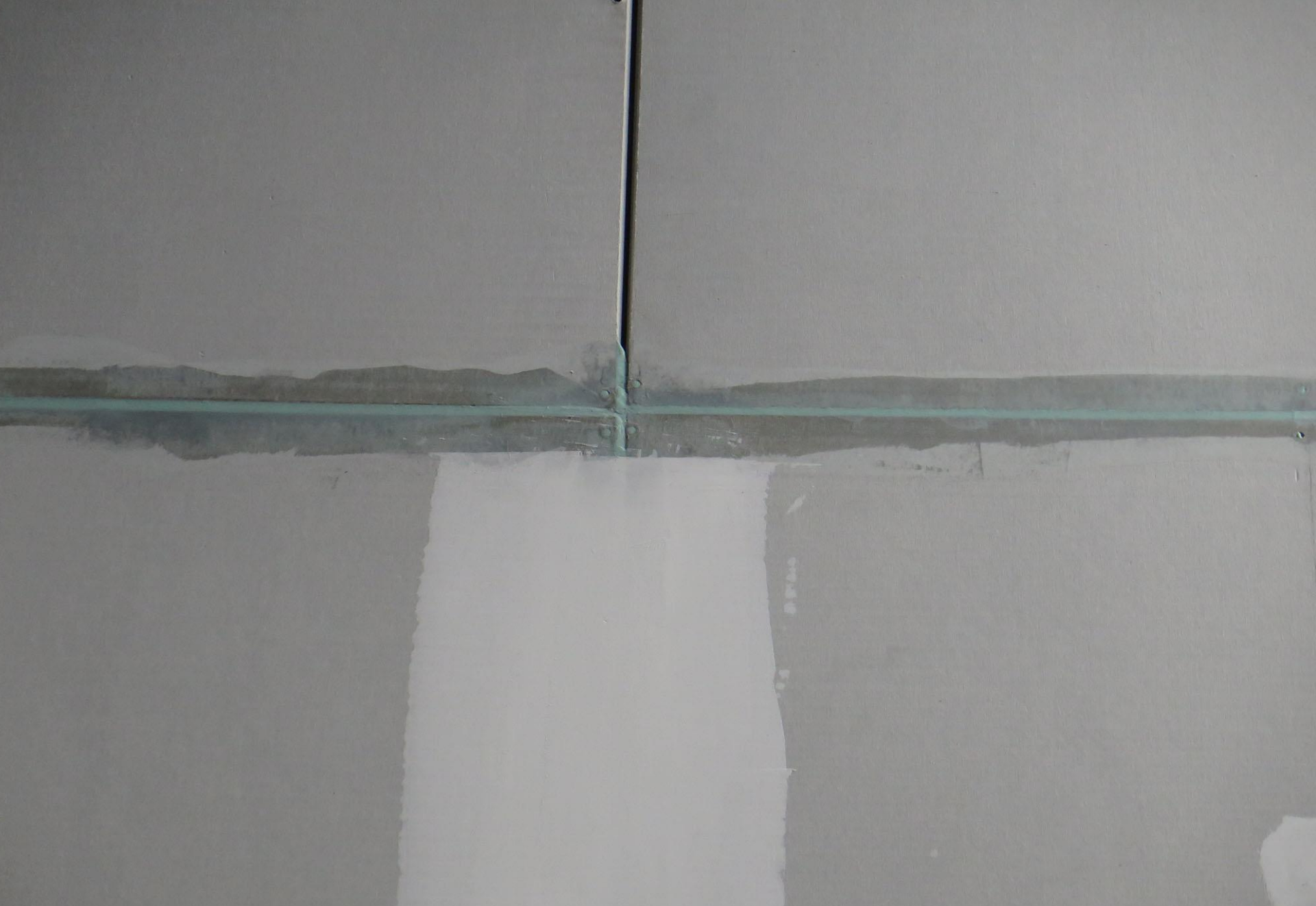
出線盒鎖固，
不得使用焊接。



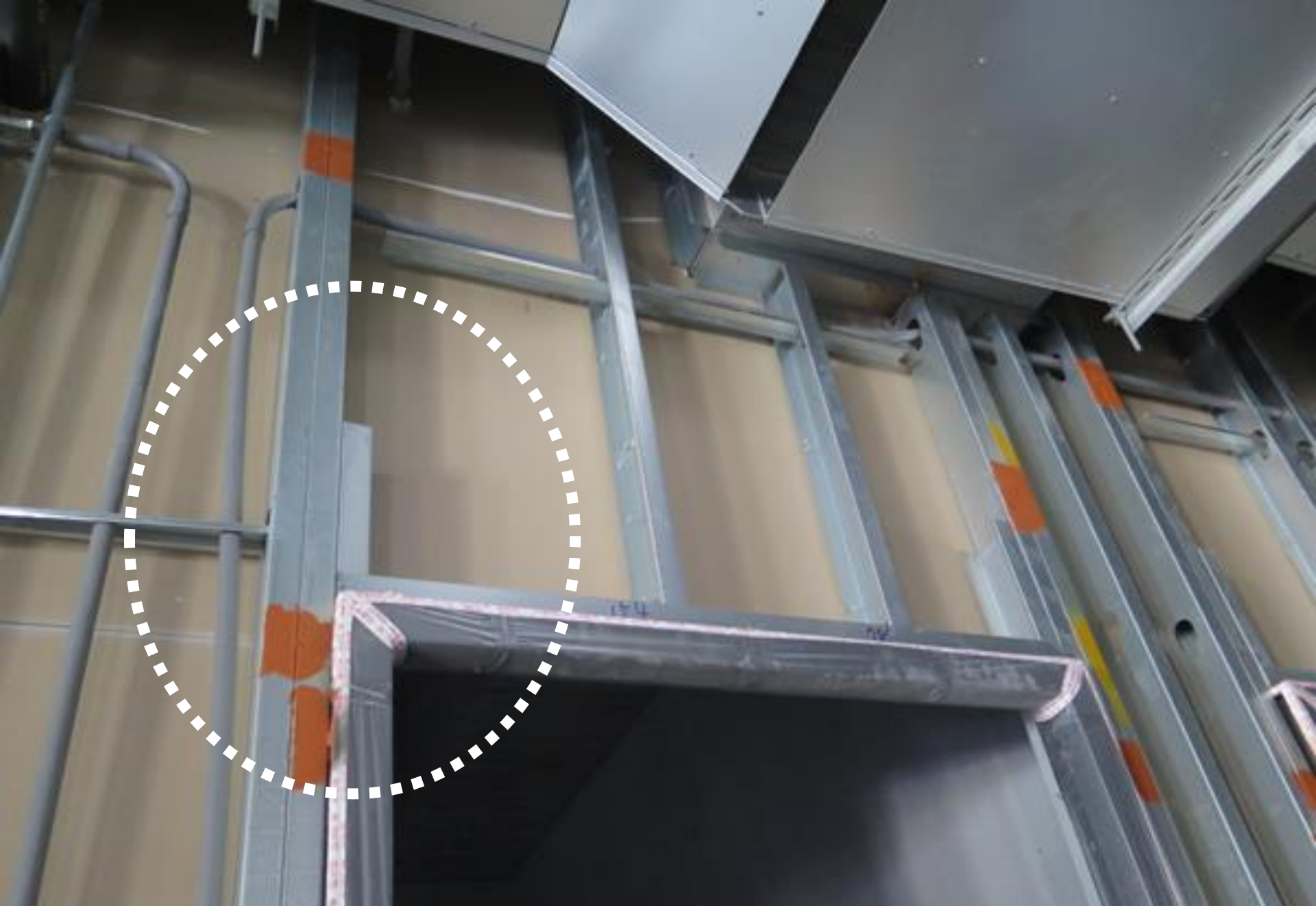
◆ 管線開口加勁及出線盒加強鎖固及維持結構強度



◆ 門框與C型鋼焊接點，請塗刷防銹漆

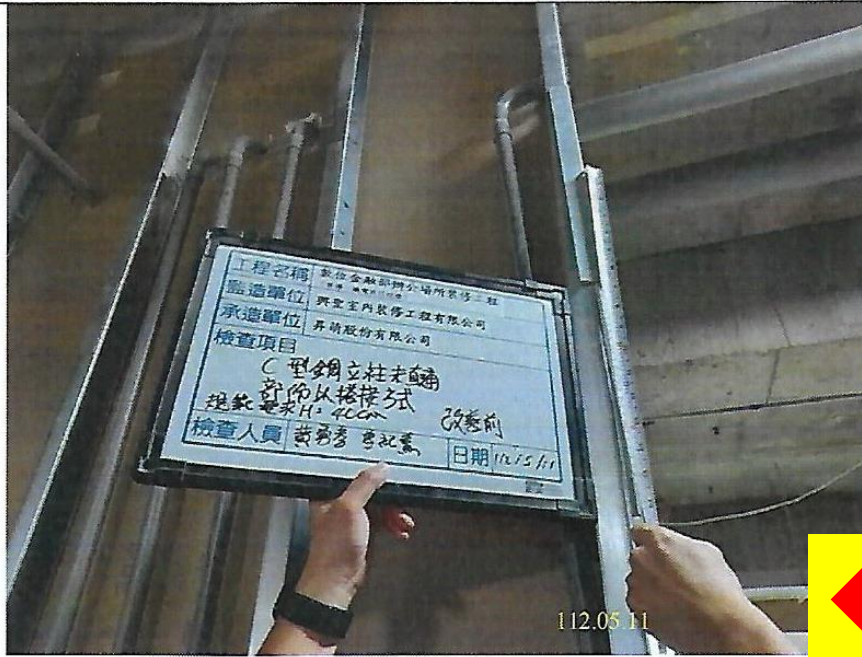


◆ 板材縫隙以AB膠填縫，但未加鋪防裂網<不佳>¹³



◆ 開口頂部，C型鋼加固未採用L型。〈不佳〉

改善前
缺失說明：28.
輕隔間牆施作部
分尚有不足：
(1)C型鋼立柱
未直通，部分以
搭接方式施作，
不符規範要求。

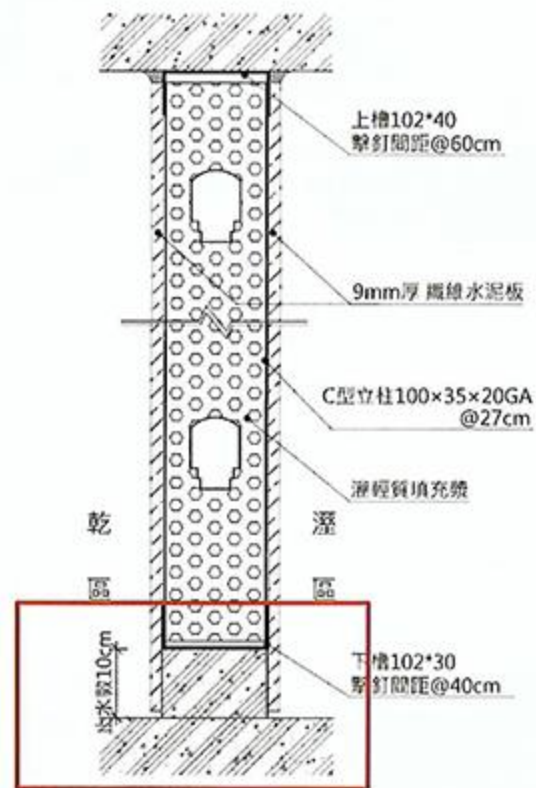


改善中
改善方式說明：
修改為搭接40CM
依據規範處理。

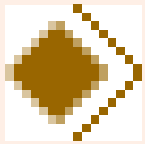


◆ C型鋼立柱未直通，部分以搭接方式施作
<不佳>

- 一、洩水坡度1/100以上
- 二、複合式防水材塗佈
- 三、試水72小時
- 四、貼磚完成試水48小時
- 五、隔間牆下設置**止水墩**



◆ 輕隔間，加做RC止水墩 <佳>



小小叮嚀...



3.1.4. 輕隔間工程

✿ 小小叮嚀... 3.1.4. 輕隔間工程

1. 輕隔間之板材以交丁方式施工。
2. 開口頂部板材，以「菜刀柄」施作。
3. 門框與C型鋼焊接點，請塗刷防銹漆。
4. 板材縫隙以AB膠填縫，並加鋪防裂網。
5. C型鋼立柱未直通，部分以搭接方式施作。 <錯>
6. 輕隔間，加做RC止水墩，較佳。

▶ 3.1.5. 天花板工程



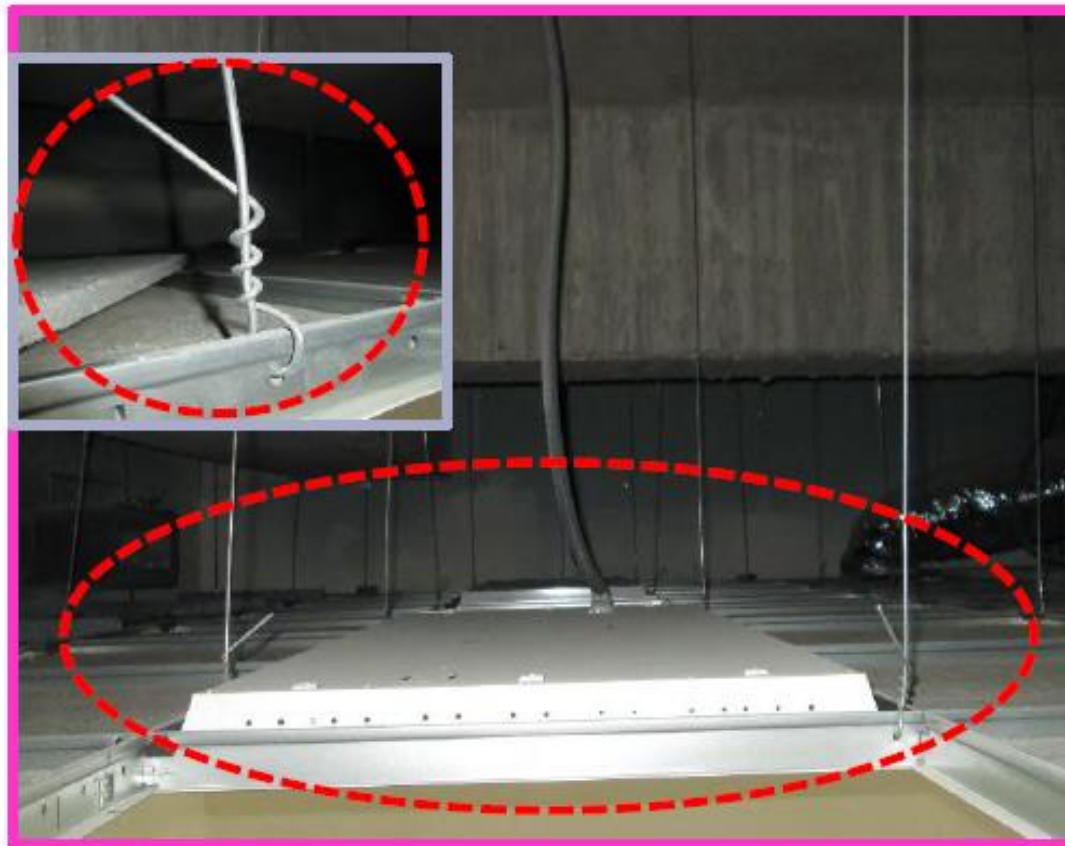
行政院南部聯合服務中心
興建辦公廳舍新建工程

天花板構架結構計算

結
構
計
算
書



周宏一



1. 明架天花板之補強吊筋，較為不足，請再檢視，如：
燈具、空調出風口、喇叭...等。
2. 距牆面第一支吊筋，亦請一併檢視。



26/04/2011 11:29

◆ 缺失：吊筋間距不符且未垂直。 <不佳>



◆ 主架吊筋固定於水電工程排架上<不佳>



26/04/2011 11:23

◆ 缺失：風管直接置於輕鋼架骨材架上 <不佳> 23



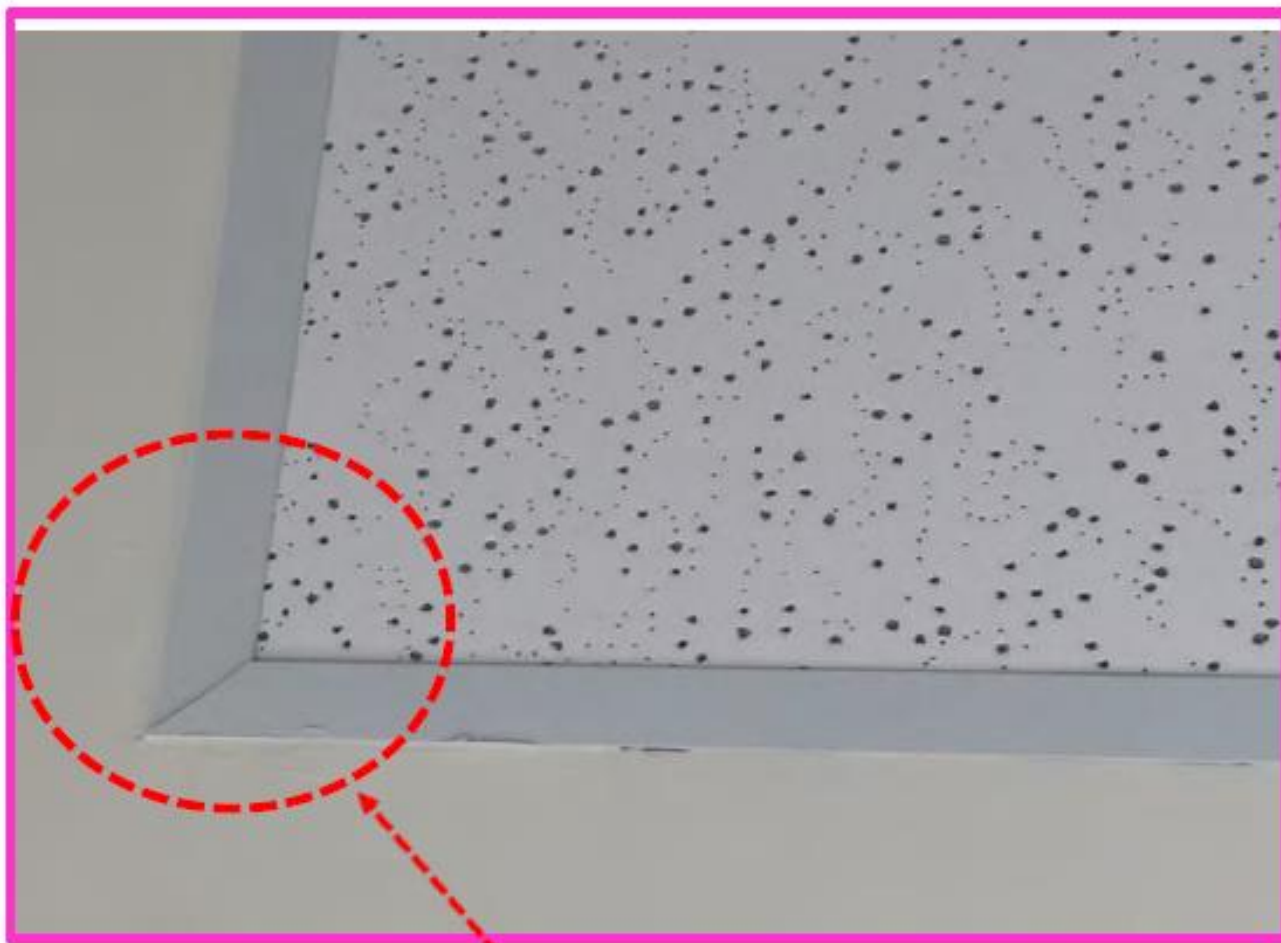
◆ 請依內政部頒佈之「懸吊式輕鋼架天花板耐震施工指南」施作。再檢視是否有施作耐震45度斜拉線組。



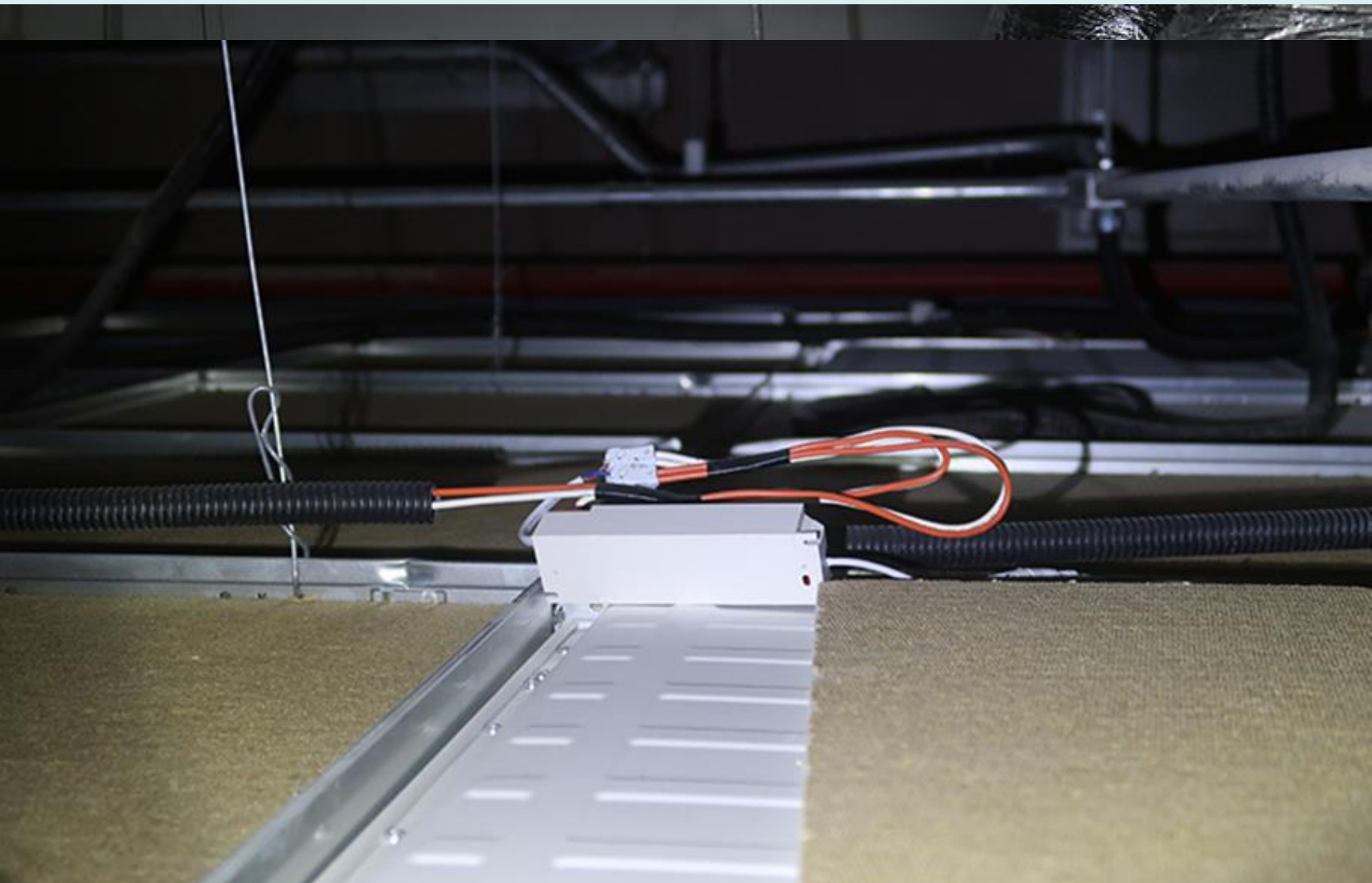
◆ 請依內政部頒佈之「懸吊式輕鋼架天花板耐震施工指南」施作。再檢視是否有施作耐震45度斜拉線組。



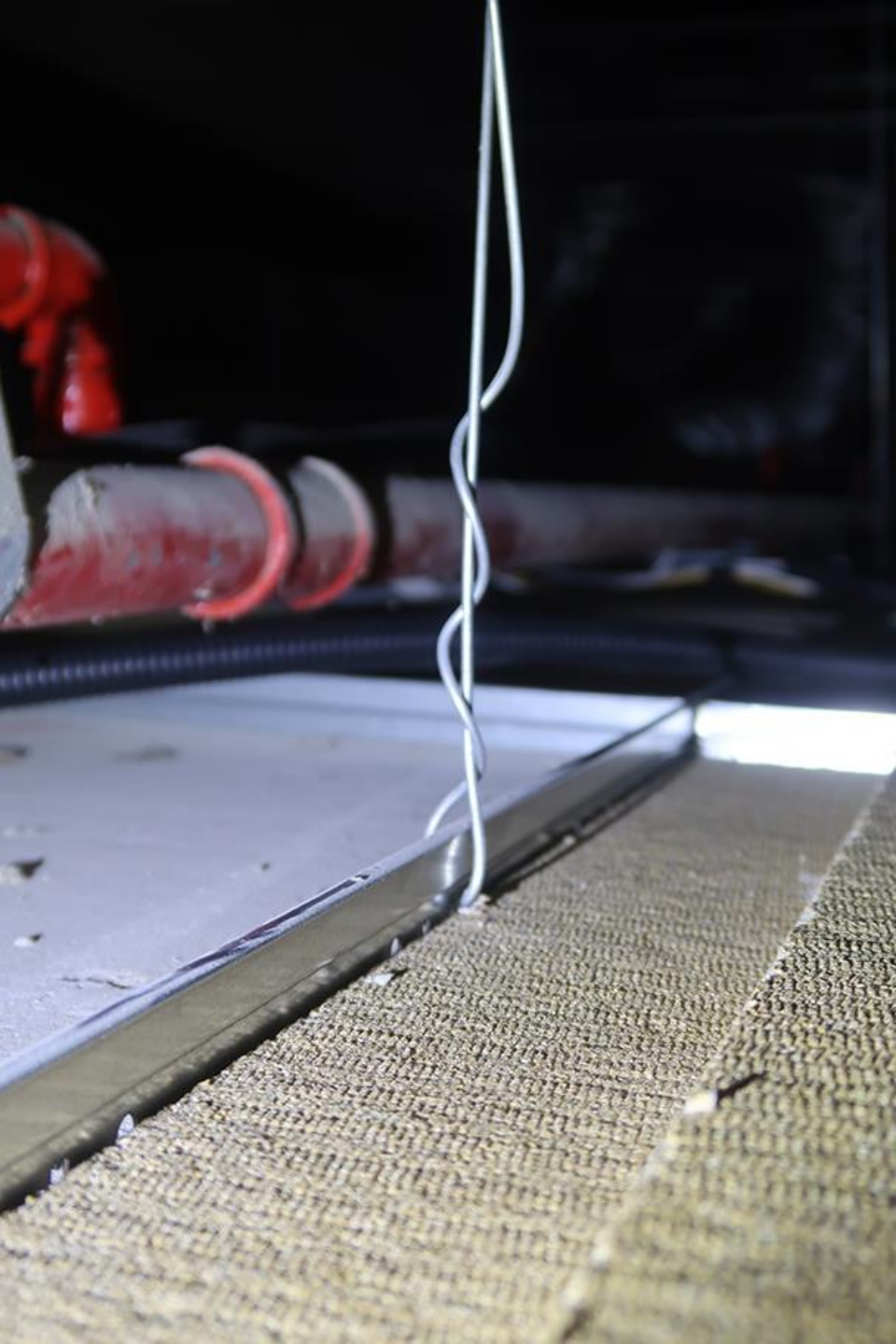
◆ 請依內政部頒佈之「懸吊式輕鋼架天花板耐震施工指南」施作。再檢視是否有施作耐震45度斜拉線組。



◆ 轉角以45度角收邊
增加美觀及完整度



◆ 電線裸露，易生危險。<不佳>



◆ 鐵線吊筋，至少纏繞
3圈半。 <不佳>



◆ 暗架造型天花 <佳>



◆ 為提高天花板高度，採露樑設計 <佳>



◆ 臨牆面天花板，採不同顏色。 <佳>

附錄 B 懸吊式輕鋼架天花板耐震施工指南

1.適用範圍

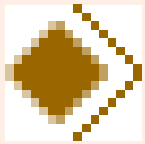
本施工指南適用於一般規則性建築物中懸吊式輕鋼架天花板之耐震工法。

解說：

本施工指南適用於設計地震時樓版加速度峰值在 1600 gal 以下之抗震懸吊式輕鋼架天花板（以下簡稱天花板）【1】；對於天花板面積小於 13m^2 且四周均有牆壁與上方結構體相連者，得免依本指南施做。

建築物依本規範規定屬不規則性結構者，使用本指南時須特別注意可能因振動過大或變形過大造成之破壞問題。

本施工指南係參考國內外相關研究及規定彙編而成，與本指南有不同之作法時，使用者仍須依照專業知識加以判斷。



小小叮嚀...



3.1.5. 天花板工程

✿ 小小叮嚀... 3.1.5. 天花板工程

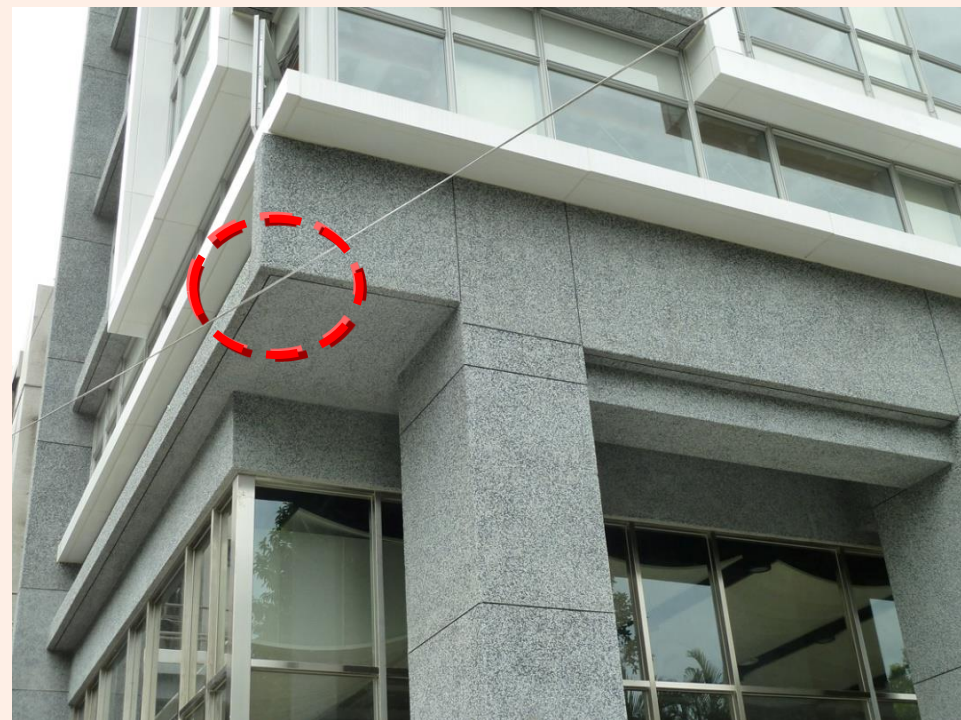
1. 天花板施工，請依內政部頒發之「懸吊式輕鋼架天花板耐震施工指南」施作。
2. 燈具、空調出風口、喇叭...等，請設置補強吊筋。
3. 施作耐震45度斜拉線組。
4. 風管不能直接置放在輕鋼架骨材架上。
5. 鐵線吊筋，至少纏繞3圈半。

▶ 3.1.6. 滴水線





◆ 牆面未設滴水線,造成平頂髒污.



◆ 為避免雨水污染外牆面，在適當位置應施作**滴水線**，例如：懸挑板、雨庇等。



◆ 懸挑板之 滴水線 。 <佳>



◆ 滴水線…〈佳〉



◆ 增添之滴水線…〈不佳〉



◆ 施作滴水條，降低雨水汙染外牆面。〈佳〉



◆ 設置滴水條，以降低汙染牆面。〈佳〉



◆ 設置滴水條，以降低汙染牆面。〈佳〉



◆ 設置滴水條，以降低汙染牆面。〈佳〉



◆ 雨庇未設置滴水線。〈不佳〉



◆ 懸挑梁底，未設滴水線。〈不佳〉



◆ 窗台設滴水條，〈批水板較佳〉。〈不建議〉



◆ 窗台之批水板 <佳>



◆ 窗台之批水板 <佳>



◆ 批水板釘在外牆磁磚上。〈不佳〉



◆ 樓梯側抿石子未延伸成滴水線，底面容易汙染。
〈不佳〉



◆ 樓梯側粉刷，延伸至底部，形成一滴水線。〈佳〉⁵³



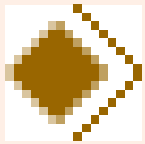
◆ 未設「滴水條」所產生之汙染。〈不佳〉



◆ 斜面之「滴水條」。〈佳〉



◆ 女兒牆、RC欄杆頂部向外斜。〈不佳〉



小小叮嚀...



3.1.6. 滴水線

✿ 小小叮嚀...3.1.6. 滴水線

1. **滴水線功能** - 避免外牆面之水，持續流向開口頂部水平面。
2. **滴水條功能** - 避免水平面之水，流向垂直面，如：女兒牆頂部之水流向外牆面、窗台水流向外牆面。
3. 樓梯側粉刷，請延伸至底部，形成一條滴水線。
4. 窗台，請設置「批水板」，較滴水條為佳。

▶ 3.1.7. 地下停車場工程





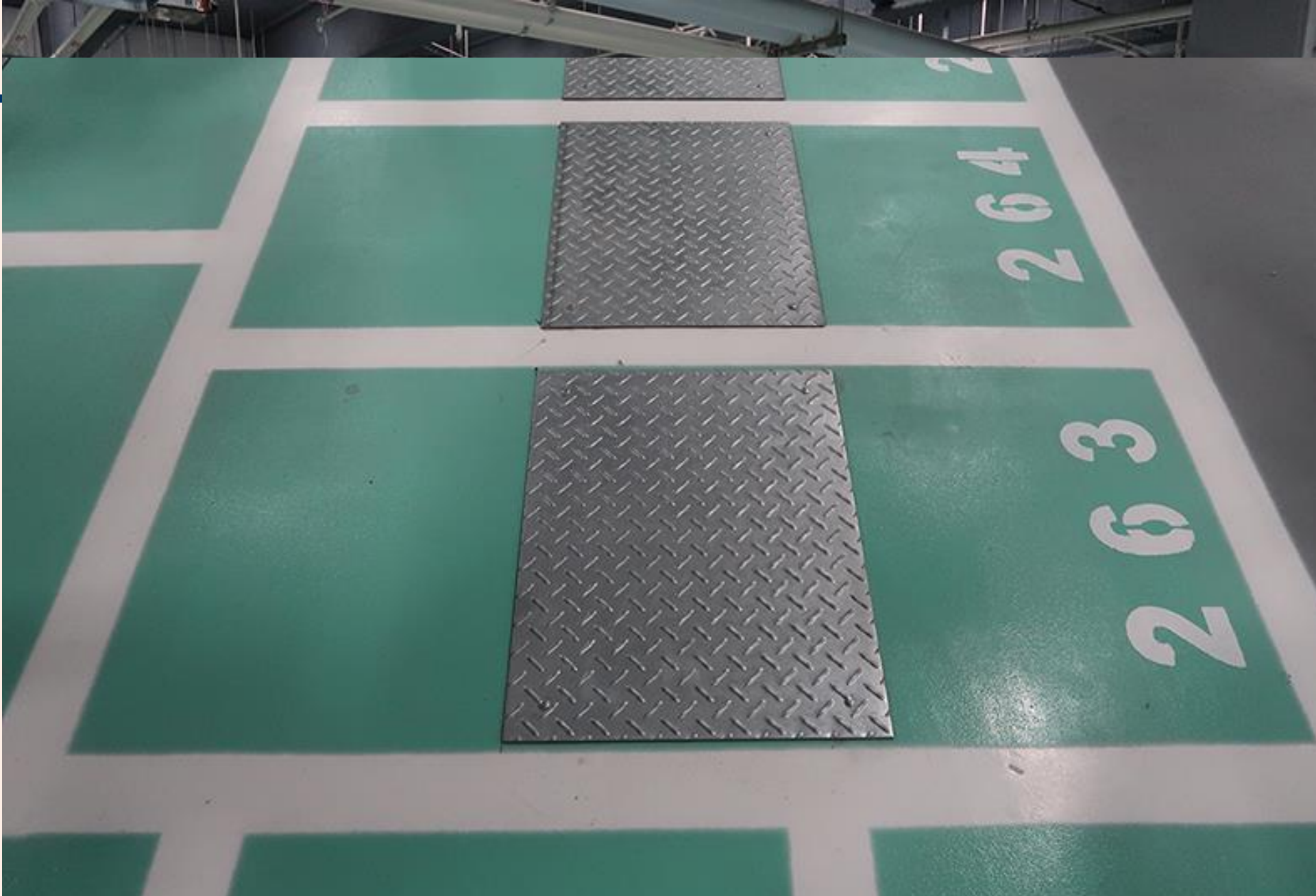
◆ 地下停車場，應有色彩計畫及排水設施。



◆ 機車腳踏處，
EPOXY地坪破損情形。
〈不佳〉



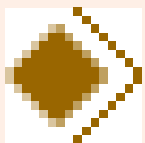
◆ 機車腳踏處，
AC地坪凹陷。〈不佳〉



◆ 機車腳踏處，鋪設花紋鋼板。〈佳〉



◆ 複壁內部空間，底部
防水粉刷，清潔良好。
〈佳〉



小小叮嚀...



3.1.7. 地下停車場工程

✿ 小小叮嚀... 3.1.7.地下停車場工程

1. 地下停車場，應有色彩計畫及排水設施。
2. 機車腳踏處，請鋪設花紋鋼板，避免EPOXY地坪破損。
3. 複壁RC止水墩，請與地下室樓板，一體澆灌，較可防止滲漏水。
4. 複壁內部空間，底部請施作防水粉刷。

▶ 3.1.8. 門窗工程





◆ 門窗固定鐵件之位置



◆ 門窗固定鐵件之位置



◆ 門窗固定鐵件，採用螺栓電焊固定



◆ 窗戶塞水路，有深度。〈佳〉



◆ 窗框留設排水孔洞。〈佳〉



◆ 門框突出牆面，
收尾佳。〈佳〉



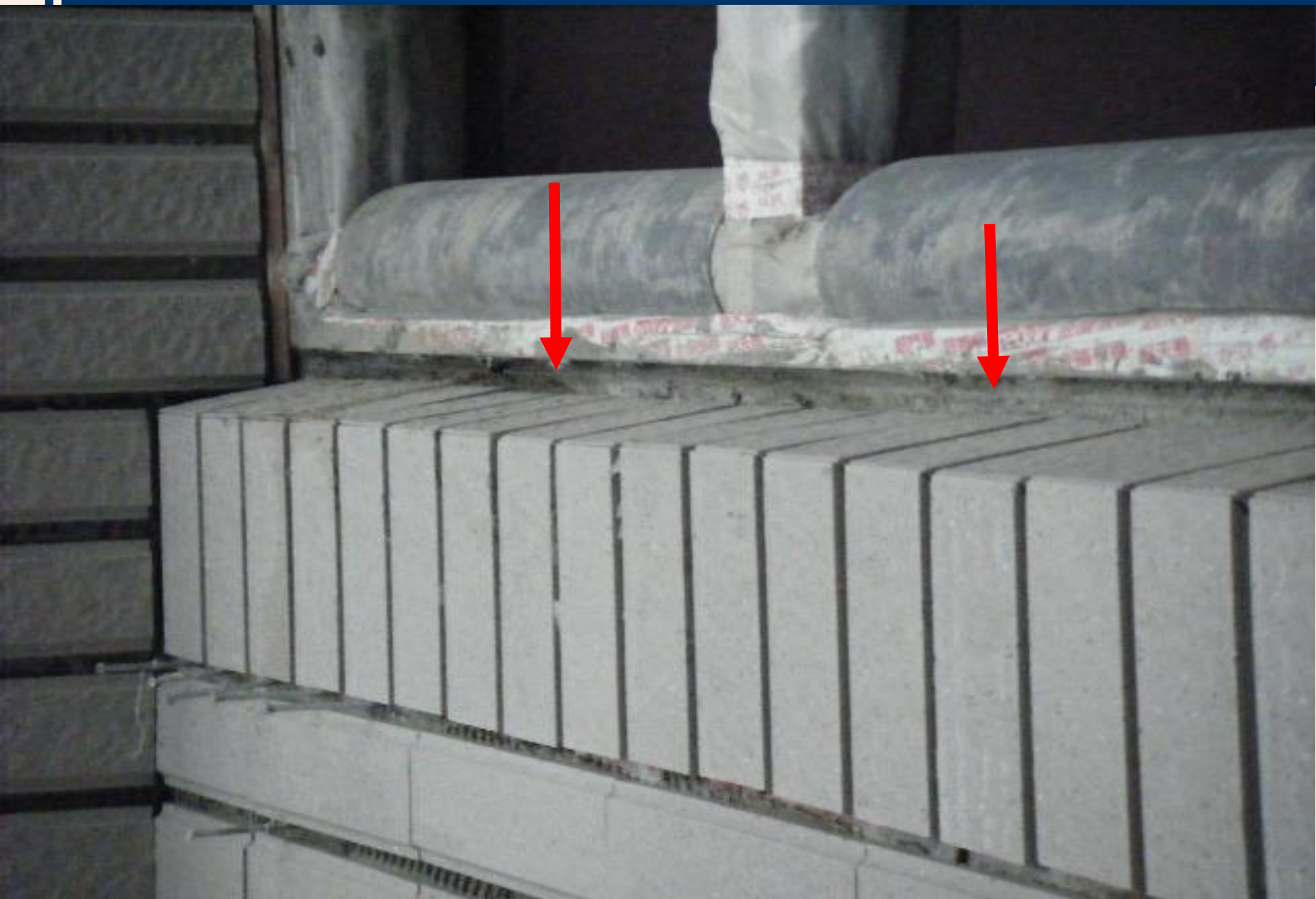
◆ 門框微凸牆面，收尾佳。〈佳〉



◆ 門扇固定鐵件，上部採用2處，符合力學原理。〈佳〉



◆ 窗框頂面，設置
滴水條。〈佳？〉



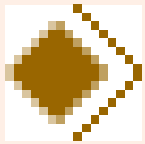
◆ 窗框下緣磁磚黏貼時，應插入窗框下緣情形 ⁷⁷



◆ 拆架前再作防水測試



◆ 窗框外測試水然後由內側觀測有無滲漏水情形



小小叮嚀...



3.1.8. 門窗工程

✿ 小小叮嚀... 3.1.8. 門窗工程

1. 門窗固定鐵件之位置
2. 外牆窗框，需水泥砂漿嵌縫。
3. 窗戶塞水路，要有深度 $\langle 1\text{cm} \times 0.8\text{cm} \rangle$
4. 門框微凸牆面，收尾佳。
5. 門扇固定鐵件，上部採用2處，符合力學原理。
6. 鋁窗應作風雨試驗。

▶ 3.1.9. 機水電工程





◆ 水電穿管與樑衝突〈不佳〉



◆ 水電穿管位置，影響鋼筋綁紮 <不佳>



◆ 蹲式馬桶降板施工<佳>，與門垂直<不佳>



◆ 蹲式馬桶，整體效果佳。〈佳〉



◆ 蹲式馬桶與廁間門垂直，屁股朝外。〈不佳〉



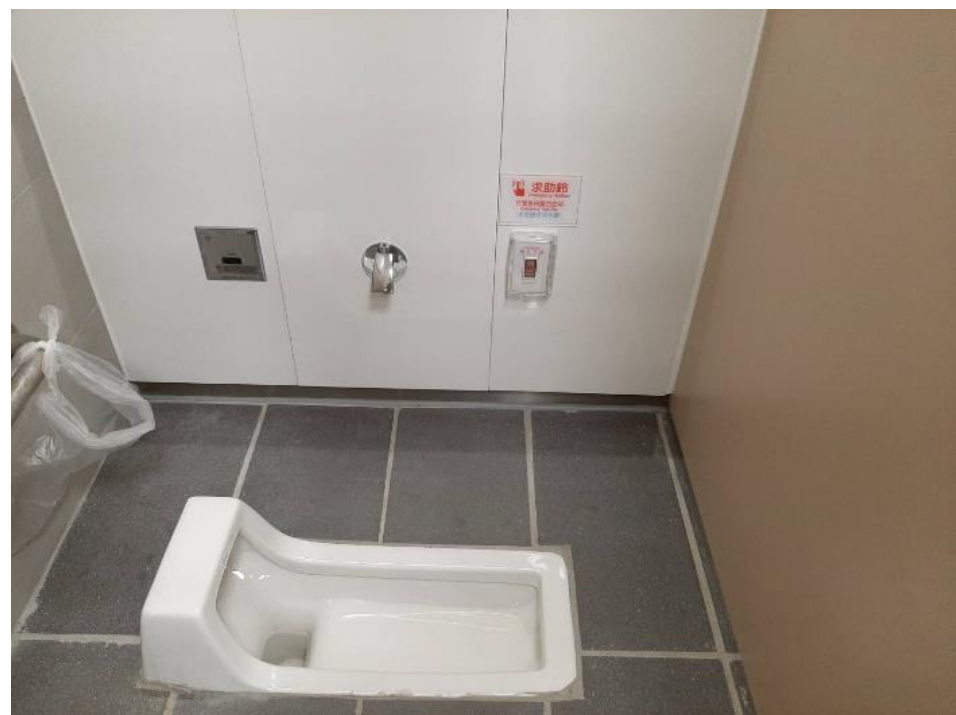
◆ 小便斗提高，
方便清掃…佳



◆ 蹲式馬桶朝內.., 不佳



◆ 廁間牆面磁磚與地坪磁磚，有對縫。〈佳〉



◆ 蹲式馬桶之緊急求救鈴，應在前方，而非背後。



◆ 壁掛式小便斗，離地15cm以上，方便清掃。〈佳〉⁹¹



◆ 壁掛式小便斗，離地15cm以上，方便清掃。〈佳〉



◆ 小便斗在角落之配置方式。



◆ 小便斗落地，不易清理。



◆ 地坪落水頭位置，以不讓人踩到為原則。〈佳〉⁹⁵



- ◆ 洗手台內側、底面，建議鋪貼磁磚，勿採用抵石子，以避免沾黏雜物。
<不佳>



◆ 洗手台內側.底面，採用磁磚或不銹鋼材質<佳>



◆ 地坪落水頭位置，以不讓人踩到為原則。〈佳〉⁹⁸



◆ 洗手槽，未設存
水彎。〈不佳〉



◆ 洗手台，設存水彎，
較易清理。〈佳〉



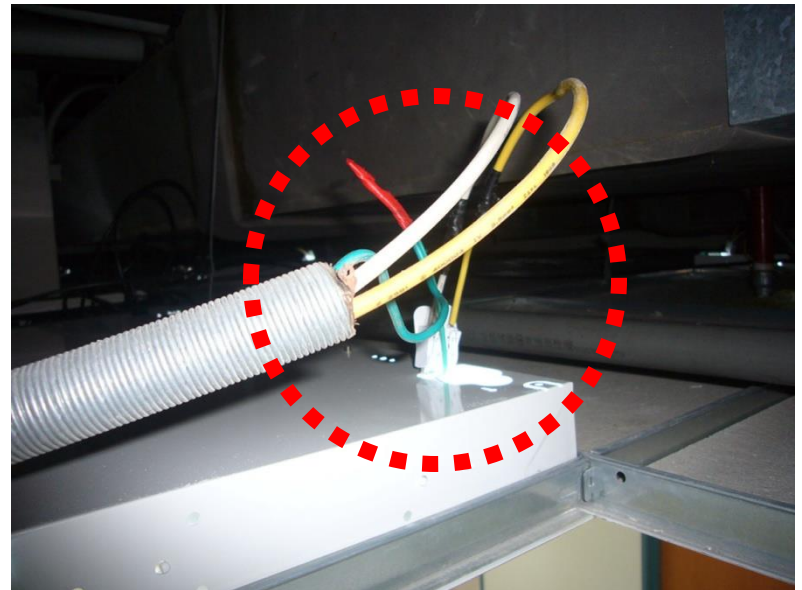
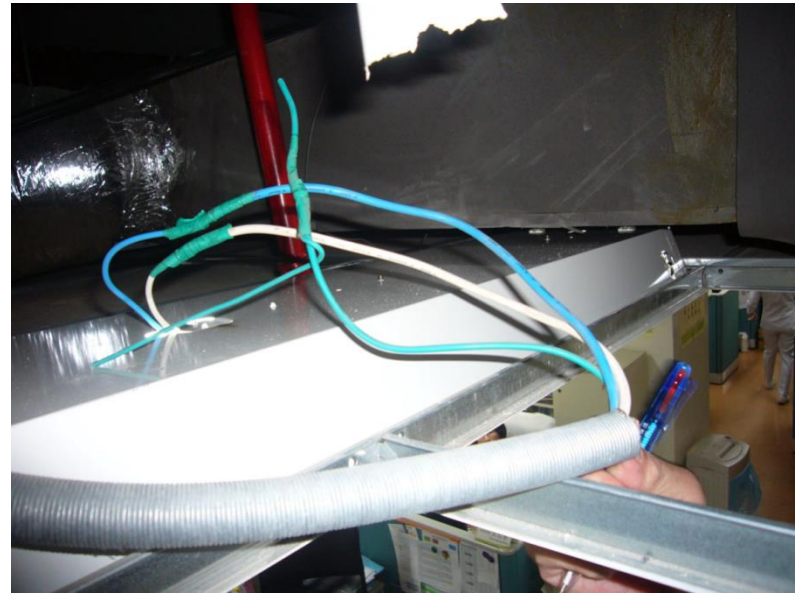
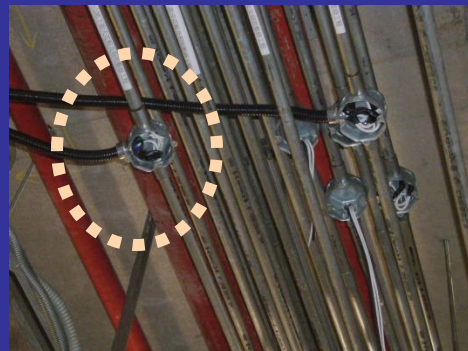
廚房下方增設存水彎(水封)，防止日後管內臭氣回流，提升住戶檢修拆卸便利性。

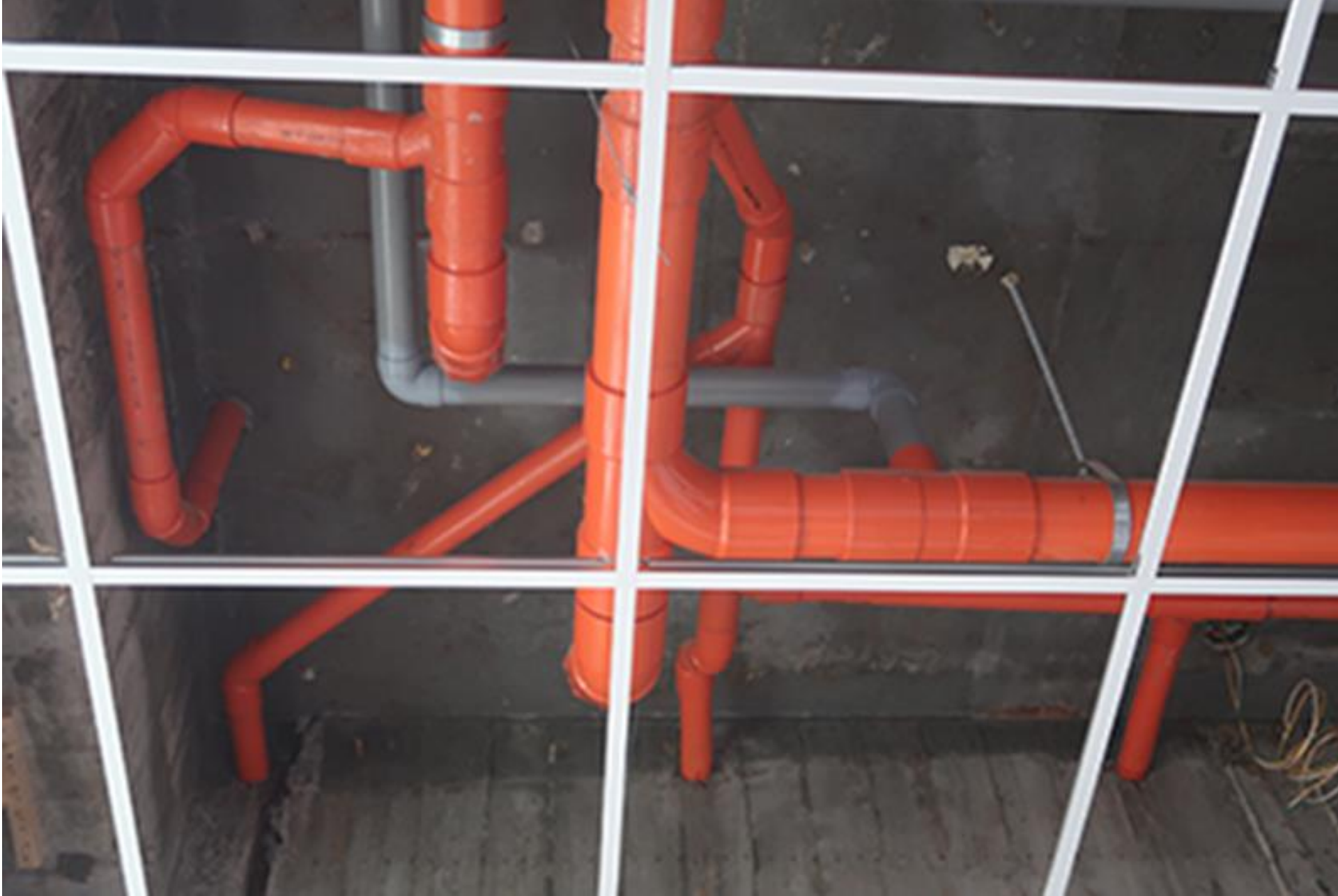


◆ 電氣管線不能設置在保護層中<不佳>

◆機電工程：

1. 部分T5燈具之接地線未確實聯結。(5.07.06.99)
2. 連接T5燈具之原有鋼製伸縮軟管，長度不足且管口粗糙未加以處理。
(5.07.06.99)





◆ 汙水管線<橘色厚管>、通氣管<灰色管>



* 機電管線槽化並美化。<佳>



* 機電線槽.美化前後比較



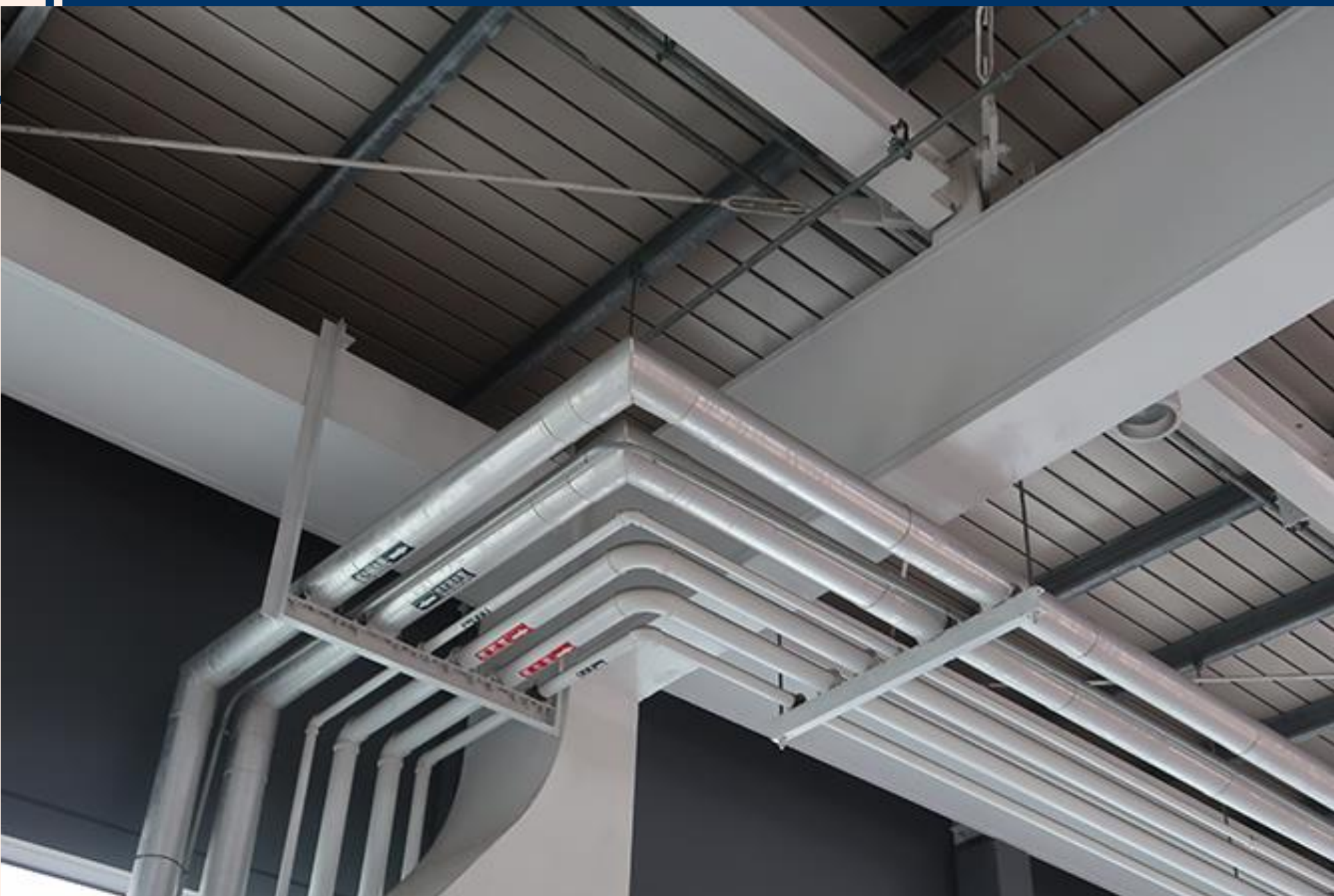
◆ 瓦斯儀表，設置在牆上。〈佳〉



◆ 瓦斯管線，層次分明。〈佳〉



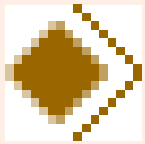
◆ 瓦斯管線，層次分明。〈佳〉



◆ 管線 轉角處之吊筋。 <佳>



◆ 高架地板，請施作「接地線」。



小小叮嚀...



3.1.9. 機水電工程

✿ 小小叮嚀... 3.1.9. 機水電工程

1. 馬桶下方，不得有樑位。
2. 蹲式馬桶，降板施工。
3. 廁間牆面磁磚與地坪磁磚，對縫較美觀。
4. 地坪落水頭位置，以不讓人踩到為原則。
5. 壁掛式小便斗，離地15cm以上，方便清掃。
6. 洗手台，設存水彎，較易清理。
7. 污水管線<橘色厚管>、通氣管<灰色管>
8. 高架地板，請施作「接地線

▶ 3.1.10. 其他工項





泥作用砂防水布隔離



管料露天囤儲防水布覆蓋



◆ 預留開口太大，須補充。〈不佳〉



◆ 階梯側牆面，未施作踢腳或台度，較不符使用需求。

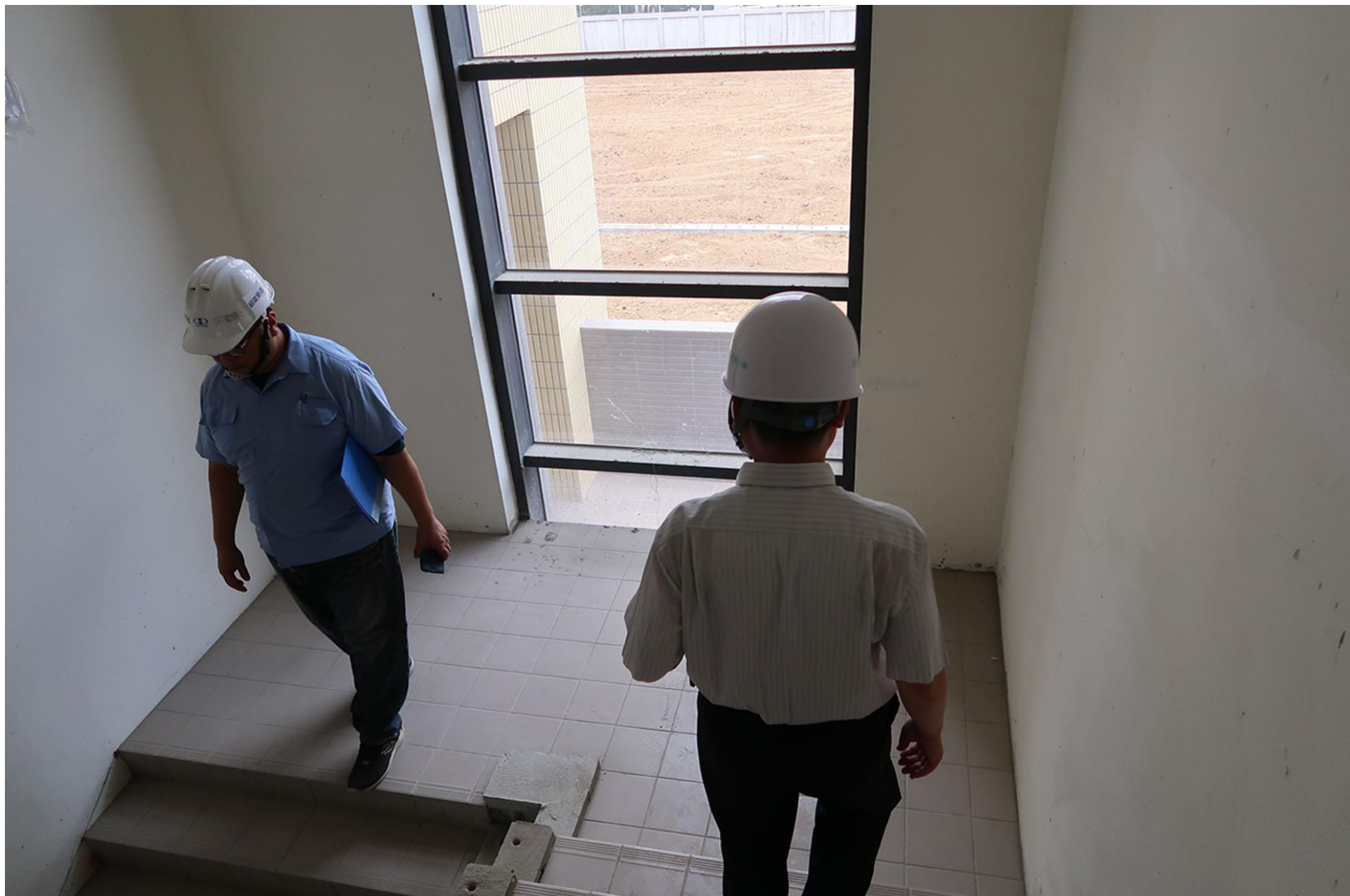
〈不佳〉



◆ 不鏽鋼欄杆，焊接未滿焊。〈不佳〉



◆ 樓梯平台臨落地窗處，安全性不足。〈不佳〉 119



◆ 樓梯平台落地窗，未設踢腳。…不佳



◆ 外設欄杆但雜物易掉落…〈不佳〉



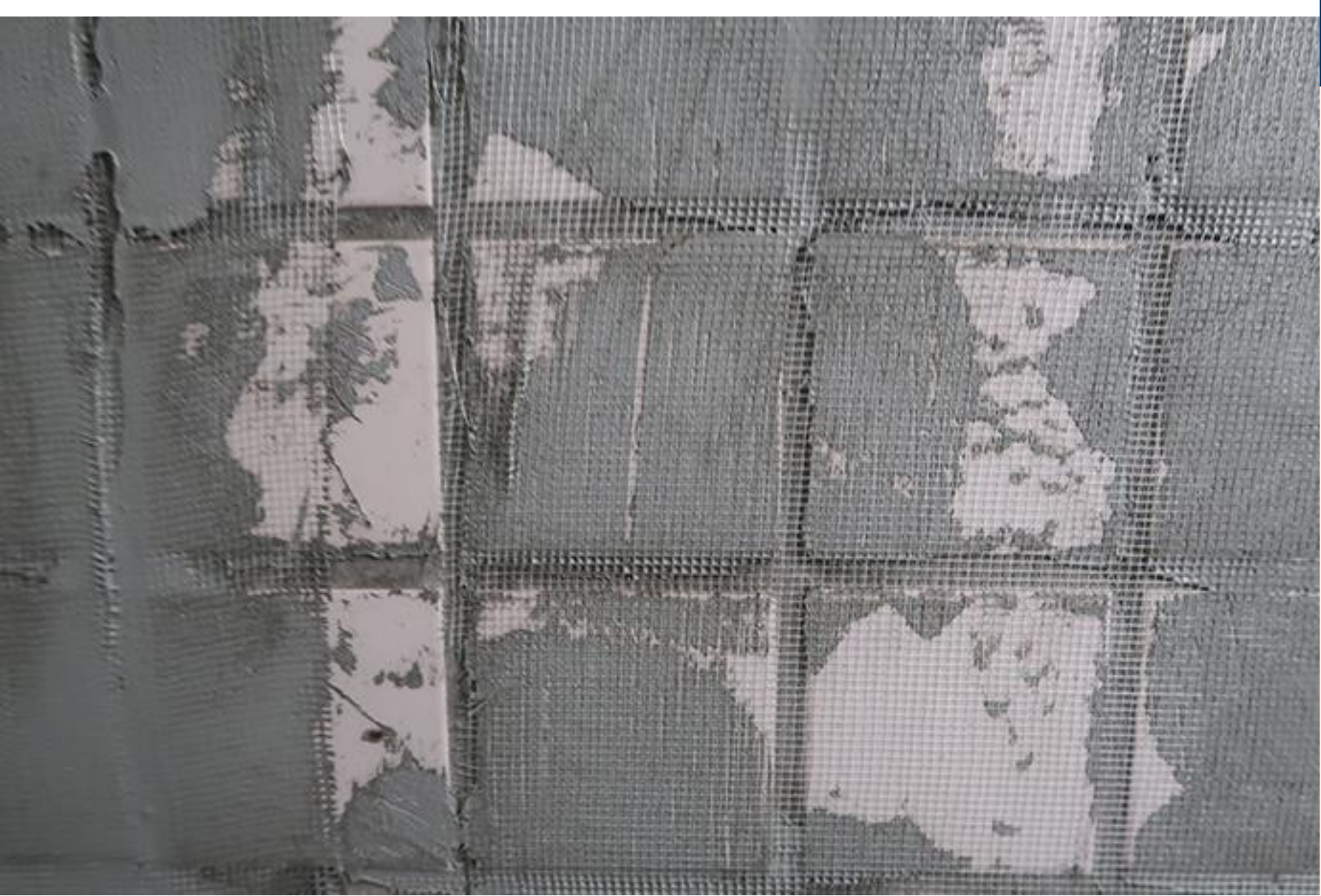
◆ 擺放盆栽但雜物易掉落…〈不佳〉



◆ 樓梯平台臨落地窗處，未設踢腳。〈不佳〉

- 一 須提送樣品（檢附出廠商證明）呈甲方核可後施作，品質與原磚一致。求。廠商施作前提送地坪牆面鋪磚施工計劃及圖說，經監造單位及甲方核可後，方得施作。
- 二 原有材料係指現場週邊原有之材料而言，若無法獲得該材料時應於施作前，提出品質、效能、色澤相等之材料，呈甲方核可後施作，否則一律拆除重作，一切費廠商自行負責。
- 三 磁磚打除後重貼原則打除至結構面並運棄，呈報甲方查收施作面積及施工品質。為維護施工安全如圖說未規定，轉角處須做轉角處理或貼轉角邊條。
- 四 地磚鋪貼應自中間基準線向左右兩邊鋪貼，並予以適當調整，原則上應為整磚，經工程司核可始可裁切地磚，切口應平順整齊並應將裁切範圍減至最少（除契約圖說另有規定外，最後不足1塊而需裁切者，裁切後不得小於半塊）。

◆ 牆面打除，未打至結構體。 <不佳>



◆ 原有牆面磁磚，鋪設防裂纖維網。〈佳〉



塑合板

◆ 系統櫥櫃所採用之板材，大部分為塑合板。



◆ 板材使用木心板或夾板，較能承受重壓。



◆ 木心板採用F1或F3，應加以釐清。



◆ 隔板托採用一般插銷式，容易產生崩角。〈不佳〉₁₂₉



* 系統傢俱之隔板托採用套筒式插銷<佳>



* 系統傢俱之隔板托採用套筒式插銷<佳>



✿ 木框塗刷防腐防蟲藥劑<佳>



◆ 乾砌卵石滯洪池…〈佳〉

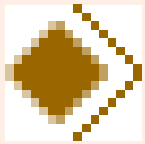


◆ 乾砌卵石滯洪池…〈佳〉

1、滯洪設施



◆ 滯洪池積水前後



小小叮嚀...



3.1.10 其他工項

✿ 小小叮嚀...3.1.10 其他工程

1. 堆置細粒料，底部請鋪設帆布。
2. 階梯側牆面，請施作踢腳或台度，較易清理。
3. 牆面打除，請打至結構體。
4. 樓梯平台之落地窗台，安全性不足。
5. 隔板托建議採用套筒式，較不易崩角。
6. 木心板採用F1或F3，應加以釐清。
7. 木框靠牆面，請塗刷防腐防蟲藥劑。
8. 生態工法－乾砌卵石滯洪池。



三好運動

做好事
Do Good Things

說好話
Speak Good Words

存好心
Think Good Thoughts



三好運動

佛光山·佛光會關心您
www.blia.org.tw

