

基隆市國土計畫審議會 第2次會議議程資料

開會日期：109年1月20日

開會地點：基隆市政府4樓簡報室

議程

「基隆市國土計畫審議會」第2次會議 議 程

壹、時 間：109年1月20日（星期一）下午2時

貳、地 點：基隆市政府4樓簡報室

參、主 席：林召集人右昌

肆、業務單位報告：

本會議係依《國土計畫法》（下稱國土法）第7條第3項規定遴聘學者、專家、民間團體及有關機關代表，召開國土計畫審議會，以合議方式辦理直轄市、縣（市）國土計畫擬定或變更等審議。「基隆市國土計畫（草案）」前經本會第1次會議決議成立2專案小組就「國土保育與氣候變遷調適計畫」與「城鄉發展與部門計畫」主題分別討論，並針對本案公開展覽後人民或機關、團體陳情事項討論。前述討論議題結論擬提請本會議審議並確認，業務單位說明如後：

一、審議案一：「基隆市國土計畫（草案）」（詳提案單）

（一）本案係依國土法第4條第2項及107年4月30日公告實施「全國國土計畫」辦理擬定本市國土計畫作業。

（二）本案經4次專案小組討論事項摘述如下，提請審議確認：

- 1、本案公開展覽後之陳請共計23案，其中酌予採納10案、不予採納8案、無涉本案項目計5案，除人陳第23案涉基隆港部門空間發展計畫仍須討論外，其餘皆已討論完畢（詳會議手冊人民或機關、團體陳情意見綜理表）。
- 2、本市國土計畫國土功能分區分類之劃設示意圖原則依「全國國土計畫」及內政部營建署「國土功能分區分類及使用地編定圖繪製作業辦法（草案）」指導劃設，有關行政院農業委員會及內政部營建署建議部分國土保育地區第二類地區得劃為農業發展地區第三類一事，建議俟第三階段國土功能分區劃設作業時另行確認。

- 3、本市都市計畫區內符合國土保育地區劃設準則地區及無人工設施之海岸，依前述法規規定仍劃為城鄉發展地區，爰擬於國土計畫指導未來應辦理都市計畫檢討、依《海岸管理法》規定擬定重要海岸景觀區並於第八章敘明應辦單位以供後續落實。
- 4、本市國土計畫將建議未來檢討與更新本市氣候變遷調適構想時應納入公民參與，滯洪設施評估建置暴雨管理系統以及考量未來執行之能量。
- 5、產業部門空間發展計畫之農漁業發展與區位應補充未來發展指導，並提出本市北五堵國際研發新鎮之定位、交通系統及周遭土地配套；另基隆港除思考東櫃西遷後交通系統之支援外，船舶產業之發展區位也應注意後續與歷史文化資源之競合。

(三) 本次會議討論事項：基隆港部門空間發展計畫

- 1、本案係臺灣港務公司基隆港務分公司於108年11月25日基隆工規字第1081058511號函就「基隆市國土計畫（草案）」提出陳情意見，意見摘述如後：
 - (1) 內容外貨、東客西貨等發展計畫已不符基隆港現況發展方向，且有遭致航商業者反彈之疑慮；內港空間轉型利用應朝整建旅運設施並改善港埠以吸引大型船舶停靠。
 - (2) 籌組港區土地開發公司、以市港平台推動港區改善水質並朝向觀光親水等方向，考量基隆港屬客貨併重之國際商港，本市國土計畫應增加客貨運之論述。
 - (3) 有關部門空間發展計畫之東岸市港再生發展基地（包含新市政中心、海洋城市公共設施、郵輪旅運設施朝外港遷移等內容）依基港分公司海運經貿發展趨勢仍具保留貨運或多功能需求等發展定位，應配合基隆港未來發展規劃調整為多功能經貿園區及沙灣港埠作業區。

2、前述意見經業務單位108年12月23日基府都國壹字第1080170857號函提供回復意見如後：

- (1)《國土計畫法》第1條敘明本案係因應氣候變遷，確保國土安全，保育自然環境與人文資產，促進資源與產業合理配置擬定。另依第8條則確立各目的事業主管機關擬訂之部門計畫應遵循國土計畫之原則。
- (2)基隆市國土計畫（草案）提出之港區發展課題、對策及基隆港部門空間發展計畫係以本市空間及發展觀點提出之目標性、政策性及指導性之綱要計畫。
- (3)有關港務公司陳述意見擬於本市國土計畫課題、對策及基隆港部門空間發展計畫酌予留供彈性以供未來多元使用可能。

3、惟本案提請108年12月30日基隆市國土計畫審議會－「基隆市國土計畫（草案）」第4次專案小組會議審議討論並邀請陳情單位列席表達時，其表達希望朝有共識部分納入，尚未共識部分則與市府繼續討論，並建議將市府發展需求於基隆市國土計畫辦理通盤檢討時納入。

4、綜上所述，有關商港發展計畫仍與本市國土計畫有競合之部分，本案建議持續藉由「市港再生標竿計畫平台」與各級國土計畫審議會程序持續與港埠主管機關凝聚共識。有關港務公司陳述意見擬於本市國土計畫課題、對策及基隆港部門空間發展計畫酌予留供彈性以供未來多元使用可能。前述處理方向建議擬續提本會議討論。

伍、綜合討論：（無）

陸、臨時動議：

柒、散會

審議案一

「基隆市國土計畫（草案）」

「基隆市國土計畫審議會」第2次會議提案單

案由	基隆市國土計畫（草案）	辦理機關	基隆市政府																	
類別	審議案	案 號	第一案																	
說明	<p>壹、擬定機關：基隆市政府</p> <p>貳、法令依據：《國土計畫法》第4條第2項第1款</p> <p>參、計畫緣起：</p> <p>一、基隆市國土計畫(以下簡稱本計畫)應於全國計畫公告實施 2 年內，依中央主管機關指定日期，公告實施本計畫。爰此，依前開規定擬訂「基隆市國土計畫」，提出全市空間發展構想及土地使用管制原則，提供未來都市計畫通盤檢討及國土功能分區劃設之上位指導，作為本市未來空間發展之藍圖。</p> <p>二、基隆市港作為首都圈海洋門戶，自20世紀末期以降面臨全球化下貨運及人流之變遷與機會，刻正配合國家政策轉型，提出「一個核心、兩個翅膀」發展藍圖，並以「市港再生標竿計畫」擘劃港區重大建設。爰此，基隆市將藉前述規劃作為首都東側門戶之重要角色，並帶動首都圈發展新動能。</p> <p>肆、計畫內容：</p> <p>一、計畫範圍：</p> <p>（一）陸域：基隆市全市轄區範圍，面積約132.76平方公里。</p> <p>（二）海域：基隆市所屬之海域管轄範圍，面積計3,578.46 平方公里。</p> <p>二、計畫年期：民國 125 年。</p> <p>三、發展目標：</p> <p>（一）結合首都圈吸引全球人才落腳。</p> <p>（二）打造韌性、文化及永續海洋城市。</p> <p>四、計畫重點：依「全國國土計畫」指導與本計畫之功能與內涵，計畫重點說明如下表：</p> <table><tr><th>面向</th><th>重點</th><th>說明</th></tr><tr><td rowspan="4">國土保育</td><td>1.環境敏感地區分級管理</td><td>依各目的事業主管機關公告之環境敏感地區分類分級，納入空間規劃及功能分區劃設，研擬保育策略。</td></tr><tr><td>2.氣候變遷調適計畫</td><td>整合各部門因應氣候變遷執行策略，並研擬本市氣候變遷調適策略、防減災策略。</td></tr><tr><td>3.劃設國土保育地區</td><td>依環境敏感區位、現況土地使用分區條件，劃設國土保育地區及其分類。</td></tr><tr><td>4.國土復育促進地區建議</td><td>整合環境敏感區、歷史災害、災害潛勢 等環境因子，指述建議國土復育促進地區劃設區位。</td></tr><tr><td rowspan="2">海洋維護</td><td>1.納入海域區分類及管理</td><td>依內政部訂定海域範圍納入計畫範圍，並整合範圍內各目的事業主管機關管轄區域。</td></tr><tr><td>2.劃設海洋資源地區</td><td>依各海域區劃之使用行為，劃設海洋資源地區及其分類。</td></tr></table>			面向	重點	說明	國土保育	1.環境敏感地區分級管理	依各目的事業主管機關公告之環境敏感地區分類分級，納入空間規劃及功能分區劃設，研擬保育策略。	2.氣候變遷調適計畫	整合各部門因應氣候變遷執行策略，並研擬本市氣候變遷調適策略、防減災策略。	3.劃設國土保育地區	依環境敏感區位、現況土地使用分區條件，劃設國土保育地區及其分類。	4.國土復育促進地區建議	整合環境敏感區、歷史災害、災害潛勢 等環境因子，指述建議國土復育促進地區劃設區位。	海洋維護	1.納入海域區分類及管理	依內政部訂定海域範圍納入計畫範圍，並整合範圍內各目的事業主管機關管轄區域。	2.劃設海洋資源地區	依各海域區劃之使用行為，劃設海洋資源地區及其分類。
面向	重點	說明																		
國土保育	1.環境敏感地區分級管理	依各目的事業主管機關公告之環境敏感地區分類分級，納入空間規劃及功能分區劃設，研擬保育策略。																		
	2.氣候變遷調適計畫	整合各部門因應氣候變遷執行策略，並研擬本市氣候變遷調適策略、防減災策略。																		
	3.劃設國土保育地區	依環境敏感區位、現況土地使用分區條件，劃設國土保育地區及其分類。																		
	4.國土復育促進地區建議	整合環境敏感區、歷史災害、災害潛勢 等環境因子，指述建議國土復育促進地區劃設區位。																		
海洋維護	1.納入海域區分類及管理	依內政部訂定海域範圍納入計畫範圍，並整合範圍內各目的事業主管機關管轄區域。																		
	2.劃設海洋資源地區	依各海域區劃之使用行為，劃設海洋資源地區及其分類。																		

農業發展	1.宜維護農地區位及總量	維護農地品質數量，指述宜維護農地面積及區位。
	2.農地資源維護策略	依循農業主管機關相關政策及農業發展現況，提出未來農地維護管理策略。
	3.劃設農業發展地區	依循農地資源、農地條件等，劃設農業發展地區及其分類。
城鄉發展	1.未來發展地區納入功能分區	整合各目的事業主管機關核定或已通過可行性評估案件，包括新增產業或住商用地及重大建設計畫，納入未來發展地區及城鄉發展地區。
	2.劃設城鄉發展地區	依循土地使用分區、開發許可範圍、未來發展地區等，劃設城鄉發展地區及其分類。
	3.引導城鄉發展秩序	依循全國國土計畫研擬城鄉發展秩序。
其他	1.輔導未登記工廠合法經營	清查未登記工廠概況，依工輔法精神，指出建議優先輔導未登記工廠區位，並提出相關輔導策略。
	2.整合部門發展計畫	整合各部門相關單位未來空間發展策略或計畫區位。
	3.指導未來鄉村地區整體規劃	建議優先辦理鄉村地區整體規劃之區位。

五、基本調查與預測：

(一)基本調查與現況：依統計資料分析基隆市自然環境、人口住宅、土地使用、產業經濟、交通運輸、觀光旅遊、公共設施現況及發展。

(二)發展預測：

- 1、人口及住宅：以世代生存及趨勢推估考量重大建設引入人口及觀光活動，目標年 125 年人口數訂於38至40萬人。住宅用地足數需求。
- 2、公共設施：分析計算目標年廢棄物處理、水資源及能源設施容受力足數需求，汙水處理設施容受力稍有不足。
- 3、產業：以製造業發展趨勢、用地效率，推估目標年產業用地總量，在既有產業用地完全發展下，尚有64~69公頃缺口。

六、整體空間發展構想：

分析本市空間發展結構、城鄉空間發展構想、海域（岸）保育與產業發展。

(一)由基隆市空間結構、資源分布為基礎，研擬天然災害、自然生態、文化資產及自然資源、產業、海域（岸）保育或發展構想。

(二)建議優先辦理鄉村地區整體規劃—七堵區長安社區。

七、成長管理計畫：

指述既有發展地區（都市計畫區、非都市土地鄉村區、開發許可地區）及未來發展地區。

八、氣候變遷調適計畫：

基隆市為港灣都市且多坡地地形，須謹慎面對海平面上升、暴潮、極端氣候強降雨及坡地災害，對於人民生命、財產及基礎設施之影響。

九、部門空間發展計畫：

包含住宅部門、產業部門、運輸部門、基隆港部門、重要公共設施部門，規劃內容包括推動中計畫及未來各部門施政方針。

- (一)住宅部門：鼓勵老屋新生並活化利用，打造創意氛圍，使人才進駐。
- (二)產業部門：建構優質農業發展環境、漁港振興及水產永續利用、工業區使用強度提升、推動北五堵國際研發新鎮、結合地方特色促進商業、觀旅產業發展。
- (三)運輸部門：提升大眾運輸服務水準、發展低碳運具、改善及提升道路服務效能、發展TOD土地使用模式。
- (四)基隆港部門：配合「軍港遷移」與「東櫃西遷」政策，重新檢討客貨發展需求與區位，提高港區土地使用效益。
- (五)重要公共設施部門：指導文化、社會福利、教育體育、能源及水利設施發展策略方向。

十、各國土功能分區劃設條件、區位及土地使用管制原則：

- (一)國土保育地區：約4,000公頃，包含國土保育地區第一、二、四類主要分布於暖暖區、七堵區、安樂區及信義區一隅。
- (二)海洋資源地區：約35.7 萬公頃，海洋資源地區第一類之一包含人工魚礁區及保護礁區、水產動植物繁殖保育區等；第一類之二包含海底電纜或管道設置、港區範圍、海堤區域範圍及其他工程範圍等；第二類包含專用漁業權、航道及疏濬工程範圍、錨地範圍、海洋棄置指定海域及軍事相關設施設置範圍等；平均高潮線至領海外界線間，其餘非屬都市計畫區之海域規劃為第三類。
- (三)農業發展地區：約2,000公頃，屬農業發展地區第三類，主要分布於七堵區、暖暖區。
- (四)城鄉發展地區：共計約8,000公頃，以第一類城鄉發展地區（都市計畫地區扣除國土保育地區第四類）最多；第二類之一為依區域計畫法劃設之鄉村區（長安社區）；第二類之二為核定之開發許可地區；第二之三類為五年內具有開發可行性，或經核定重大建設計畫及其必要範圍、成長管理計畫及鄉村地區整體規劃下，為因應居住或產業發展需求擴大發展範圍（協和電廠更新改建填海造陸範圍）。
- (五)土地使用管制原則：應依循全國國土計畫指示土地使用指導事項及未來相關法令規範之土地使用管制要點辦理。

十一、國土復育促進地區：依據國土計畫法第 35 條規定，評估「土石流高潛勢地區」、「嚴重山崩、地滑地區」、「嚴重地層下陷地區」、「流域有生態環境劣化或安全之虞地區」、「生態環境已嚴重破壞退化地區」、「其他地質敏感或對國土保育有嚴重影響之地區」，並考量對土地所有權人權益之衝擊，選擇國道3號部分路段、新山水庫地區作為國土復育促進地區建議範圍，後續俟國土計畫公告實施後，應由主管機關評估實際劃設範圍。

十二、後續辦理事項：依據全國國土計畫指導及本市國土計畫規劃內容，表列相關部門單位後續應辦事項及內容。

伍、辦理經過

- 一、公開展覽及公聽會：本案公開展覽及公聽會資訊業於108年10月25日依本府基府都國壹字第1080267584A號函及、第1080267584B號公告自民國108年10月28日起公開展覽30日，並刊登於自由時報3日，並分別於公告之時間地點舉辦公聽會。

	<p>二、基隆市國土計畫審議會及本案專案小組：</p> <p>(一)第1次大會（諮詢會議）：108年10月21日。</p> <p>(二)本案第1次專案小組：108年12月04日。</p> <p>(三)本案第2次專案小組：108年12月09日。</p> <p>(四)本案第3次專案小組：108年12月23日。</p> <p>(五)本案第4次專案小組：108年12月30日。</p> <p>三、歷次會議結論摘錄重點如下：</p> <p>(一)確認本市國土計畫審議會擬針對本案成立2專案小組就「城鄉發展與部門計畫」、「國土保育與氣候變遷調適」2主題進行審查。</p> <p>(二)補充說明海域（岸）保育發展策略。</p> <p>(三)補充修正農業發展地區及海洋資源地區之劃設情形。</p> <p>(四)國土復育促進地區劃設區位、氣候變遷調適計畫確認。</p> <p>(五)補充都市計畫內符合國土保育地區劃設準則之區位及自然海岸地區之國土功能分區。</p> <p>(六)課題對策、部門空間發展計畫修正確認。</p> <p>(七)人民與機關、團體陳情意見討論。</p> <p>(八)本案歷經1次大會報告及4次專案小組會議討論，有關歷次會議所提審查意見回覆及作業單位所提內容初步業獲委員共識，同意業務單位綜理歷次意見修正內容提請本市國土計畫審議會大會審議。</p> <p>陸、人民機關、團體陳情意見：本案公開展覽後之陳請共計23案，其中酌予採納10案、不予採納8案、無涉本案項目計5案，除人陳第23案涉基隆港部門空間發展計畫仍須確認辦理方向外，其餘皆已討論完畢（詳會議手冊人民或機關、團體陳情意見綜理表）。</p> <p>柒、以上符合法定程序內容，提請大會審議決議。</p>
決議	

基隆市國土計畫（草案）人民或機關、團體陳情意見綜理表

編號	陳述意見人	陳述意見	基隆市國土計畫審議會 業務單位初步建議意見	第3次專案小組 建議意見	第4次專案小組 建議意見	基隆市國土 計畫審議會 決議
國土保育及氣候變遷調適相關陳情意見						
人 1	王議員 醒之	國土計畫目標年125年，在極端氣候與海平面上升後，在草案該如何因應？	本市國土計畫因應極端氣候與海平面上升作為如下： 1、將氣候變遷調適概念融入都市計畫通盤檢討、都市設計準則等空間計畫與相關部門計畫中，以落實國土管理。 2、同時強化防災、減災於自然、社會、經濟體系之能力，以面對氣候變遷、災害風險提高之考驗。 3、以流域為基礎協調鄰近行政區及各部門推動流域整體規劃及治理，並配合「逕流分擔與出流管制」，強化土地耐淹之能力。 4、規範及建立低衝擊開發機制，以利於強降雨管理。 5、港埤地區土地規劃及開發須提升調適、防護能力。 6、透過海岸保護計畫之擬定，據以保護及管理海岸範圍內之景觀、生態等資源。	建議酌予採納。 依業務單位初步建議意見辦理。	—	
人 2	張議員 淵翔	基隆海灣城市，應重視氣候變遷海平面上升之因應策略。	併人1。			

編號	陳述意見人	陳述意見	基隆市國土計畫審議會 業務單位初步建議意見	第3次專案小組 建議意見	第4次專案小組 建議意見	基隆市國土 計畫審議會 決議
人 3	賴○偉	國土復育促進地區不應只有2項，應統一調查評估。應就全市轄區內已受破壞地區進行調查及處置。	<p>1、各功能分區倘有國土計畫法第三十五條所列之情形，經評估有劃定之必要者，皆得依「國土復育促進地區劃定及復育計畫擬訂辦法」辦理，不受分區之限制。</p> <p>2、依本法第三十六條規定（略以）：「國土復育促進地區經劃定者，應以保育和禁止開發行為及設施之設置為原則…」，即劃定為國土復育促進地區者，於復育期間將禁止任何開發行為。</p> <p>3、草案所提之新山水庫、國道三號部分路段等建議地區，係依「國土復育促進地區劃定及復育計畫擬訂辦法」第三條，經評估提案之必要性、迫切性及可行性，並考量不影響基隆市整體發展，方進行劃定地區之提案。</p> <p>4、依「國土復育促進地區劃定及復育計畫擬訂辦法」第四條第三項規定（略以）「建議事項交由該目的事業主管機關依第二條規定辦理評估…經評估有劃定國土復育促進地區之必要者，應依前條規定擬具劃定計畫」，意即劃定國土復育促進地區及擬</p>	<p>建議不予採納，意見如下：</p> <p>1.各功能分區倘有國土計畫法第三十五條所列之情形，經評估有劃定之必要者，皆得依「國土復育促進地區劃定及復育計畫擬訂辦法」辦理，不受分區之限制。</p> <p>2.依本法第三十五條規定（略以）「下列地區得由目的事業主管機關劃定為國土復育促進地區，進行復育工作：</p> <p>一、土石流高潛勢地區。</p> <p>二、嚴重山崩、地滑地區。</p> <p>三、嚴重地層下陷地區。</p> <p>四、流域有生態環境劣化或安全之虞地區。</p> <p>五、生態環境已嚴重破壞退化地區</p> <p>六、其他地質敏感或對國土保育有嚴重影響之地區。」意即劃設國土復育促進地區須符合第35條所列之六款地區。</p> <p>3.依本法第三十六條規定（略以）：「國土復育促進地區經劃定者，應以保育和禁止開發行為及設施之設置為原則…」，即劃定為國土復育促進地區者，於復育期間將禁止任何開發行為。</p>	—	

編號	陳述意見人	陳述意見	基隆市國土計畫審議會 業務單位初步建議意見	第3次專案小組 建議意見	第4次專案小組 建議意見	基隆市國土 計畫審議會 決議
			<p>定復育計畫，係由目的事業主管機關會同相關單位辦理。</p> <p>5、月眉土資場周邊、長潭里101高地周邊海岸、暖暖翠湖等國土復育促進地區之建議，經評估已有復育措施，可視後續執行成效，再行評估是否劃定為國土復育促進地區。</p>	<p>4. 草案所提之新山水庫、國道三號部分路段等建議地區，係依「國土復育促進地區劃定及復育計畫擬訂辦法」第三條，經評估提案之必要性、迫切性及可行性，並考量不影響基隆市整體發展，方進行劃定地區之提案。</p> <p>5. 依「國土復育促進地區劃定及復育計畫擬訂辦法」第四條第三項規定（略以）「建議事項交由該目的事業主管機關依第二條規定辦理評估…經評估有劃定國土復育促進地區之必要者，應依前條規定擬具劃定計畫」，意即劃定國土復育促進地區及擬定復育計畫，係由目的事業主管機關會同相關單位辦理。</p> <p>6. 有關陳情人提出月眉土資場周邊劃設為國土復育促進地區之建議，目前月眉土資場之水保計畫仍處於執行階段，且亦已有相關監測設施持續監測土資場及周圍環境之情形，故暫不予劃定。</p> <p>7. 陳情人提出長潭里101高地周邊海岸、暖暖翠湖等劃設國土復育促進地區之建議，經</p>		
人 4	王議員 醒之	<p>國土計畫中的國土復育促進地區是較於過去區域計畫時更積極性的綜整復育措施，不只是法律保護之基本觀念。基隆市長期以來土地使用超載，何以在草案時僅提出新山水庫、國道三號部分路段地區？建議市府國土計畫審議會多提幾處國土復育促進地區到內政部國土審議會審議，比方說：月眉土資場周邊、長潭里101高地等周邊海岸等，以因應環境變遷回復本市原有土地功能。</p>	併人3。			

編號	陳述意見人	陳述意見	基隆市國土計畫審議會 業務單位初步建議意見	第3次專案小組 建議意見	第4次專案小組 建議意見	基隆市國土 計畫審議會 決議
				評估現行已有相關維護及保全措施，故暫不予劃定。 8. 市府應持續關注全市之整體環境之潛在災害地區。		
人 5	林議員 沛祥	其他的大型易災區域（大武崙、新西街等）是否有劃入國土復育促進地區的考量？	大武崙、新西街等地劃定為國土復育促進地區之提案，目前市府已辦理大武崙溪整治及新西街排水系統改善，建議視改善情形再酌予檢討是否有劃設為國土復育促進地區之必要。	建議不予採納，意見如下： 1. 基隆市政府刻正建置基隆市雨水下水道資料數位化暨電子化平台，以檢視基隆市轄內之雨水下水道系統，作為長期排水設施建置及改善之依據。 2. 為有效降低易淹水地區之水患威脅，基隆市政府透過流域整體綜合治水規劃、治理工程及管理方法等，持續加強基隆市整體區域排水疏浚之能力。 3. 基隆市政府為確保防汛期間水利設施得正常發揮禦潮及排洪等功能，已持續加強落實水閘門、滯洪池及抽水站等水利建造物之維護及管理。 4. 依《國土計畫法》第35條規定（略以）「下列地區得由目的事業主管機關劃定為國土復育促進地區，進行復育工作： 一、土石流高潛勢地區。 二、嚴重山崩、地滑地區。	—	

編號	陳述意見人	陳述意見	基隆市國土計畫審議會 業務單位初步建議意見	第3次專案小組 建議意見	第4次專案小組 建議意見	基隆市國土 計畫審議會 決議
				<p>三、嚴重地層下陷地區。</p> <p>四、流域有生態環境劣化或安全之虞地區。</p> <p>五、生態環境已嚴重破壞退化地區</p> <p>六、其他地質敏感或對國土保育有嚴重影響之地區。」</p> <p>陳情人建議之大武崙、新西街等地，未符合第35條所列之六款地區。</p> <p>5. 市府應持續關注全市之整體環境之潛在災害地區。</p>		
人 6	張議員 淵翔	海岸地區為本市重要景觀資源，然部分地區，如：潮境公園曾為垃圾掩埋場，易產生垃圾裸露，汙染海洋之情形，是否一併納入國土復育促進地區評估。	<p>1、貴議員建議潮境公園劃定為國土復育促進地區之提案，依「整體海岸管理計畫」及「海岸管理法施行細則」規定，「地方環境保護主管…應就原有場址分布、處理情形，提供中央主管機關納入整體海岸管理計畫檢討；必要時，應編列預算逐年移除或採行其他改善措施。」</p> <p>2、依上述條文規定，擬於基隆市國土計畫中之應辦事項及實施機關章節，敘明短、中期（堤防之強化）、長期（研議垃圾場原址之遷址可行性評估）等階段之作為，並建議相關權責機關執行。</p>	<p>建議不予採納，意見如下：</p> <p>1. 陳情人建議潮境公園劃定為國土復育促進地區之提案，依「整體海岸管理計畫」及「海岸管理法施行細則」規定，「地方環境保護主管……應就原有場址分布、處理情形，提供中央主管機關納入整體海岸管理計畫檢討；必要時，應編列預算逐年移除或採行其他改善措施。」</p> <p>2. 依上述條文規定，擬於基隆市國土計畫中之應辦事項及實施機關章節，敘明短、中期（堤防之強化）、長期（研議垃圾場原址之遷址可行性評估）等階段之作為，</p>	—	

編號	陳述意見人	陳述意見	基隆市國土計畫審議會 業務單位初步建議意見	第3次專案小組 建議意見	第4次專案小組 建議意見	基隆市國土 計畫審議會 決議
				<p>並建議相關權責機關執行。</p> <p>3.潮境公園海岸線上之設施屬人為開發之海岸線，不建議朝恢復原有海岸地區之自然環境樣貌進行復育；此外，可依海岸管理法進行相關之管理維護計畫。</p> <p>4.潮境公園屬擬定基隆市中山安樂及八斗子地區（海博館附近地區）細部計畫之範圍，以都市計畫法之相關規定即可辦理其管理維護。</p> <p>5.市府及海科館已持續關注潮境公園海岸線之環境議題，並編列預算處理，故暫不予劃設為國土復育促進地區。</p>		
人 7	陳議員 薇仲	國土復育促進地區，市府僅有建議權。未來在執行上是由誰負責？若最後執行範圍與內容有落差，該如何管控？	<p>1、依據《國土計畫法》第36條規定（略以）「…由劃定機關擬訂復育計畫，報請中央目的事業主管機關核定後實施。」</p> <p>2、依「國土復育促進地區劃定及復育計畫擬訂辦法」第四條第三項規定（略以）：「建議事項交由該目的事業主管機關依第二條規定辦理評估…經評估有劃定國土復育促進地區之必要者，應依前條規定擬具劃定計畫」，意即劃定國土復育促進地區及</p>	<p>依業務單位初步意見，並補充意見如下：</p> <p>1.依《國土計畫法》第35條規定（略以）：下列地區得由目的事業主管機關劃定為國土復育促進地區，進行復育工作之規定，列入報告書。</p> <p>意見如下：</p> <p>一、土石流高潛勢地區。</p> <p>二、嚴重山崩、地滑地區。</p> <p>三、嚴重地層下陷地區。</p> <p>四、流域有生態環境劣化或安全之虞地區。</p> <p>五、生態環境已嚴重破壞退</p>	一	

編號	陳述意見人	陳述意見	基隆市國土計畫審議會 業務單位初步建議意見	第3次專案小組 建議意見	第4次專案小組 建議意見	基隆市國土 計畫審議會 決議
			<p>擬定復育計畫，係由目的事業主管機關會同相關單位辦理。</p> <p>3、擬訂後之復育計畫，每五年應通盤檢討一次，並得視需要，隨時報請行政院核准變更。</p>	<p>化地區</p> <p>六、其他地質敏感或對國土保育有嚴重影響之地區。</p> <p>2.另《國土計畫法》第36條規定（略以）：「…由劃定機關擬訂復育計畫，報請中央目的事業主管機關核定後實施。」</p> <p>3.依「國土復育促進地區劃定及復育計畫擬訂辦法」第4條規定（略以）：「機關（構）、人民或團體得以書面載明下列事項，向中央主管機關提出劃定國土復育促進地區之建議。」</p> <p>4.同條第三項規定（略以）：「建議事項交由該目的事業主管機關依第二條規定辦理評估…經評估有劃定國土復育促進地區之必要者，應依前條規定擬具劃定計畫」，意即劃定國土復育促進地區及擬定復育計畫，係由目的事業主管機關會同相關單位辦理。</p> <p>5.復育計畫應每五年應通盤檢討一次，並得視需要，隨時報請行政院核准變更。</p>		
人	王議員	規劃公司之規劃角度	建議酌予採納。	依業務單位初步建議意見辦理	—	

編號	陳述意見人	陳述意見	基隆市國土計畫審議會 業務單位初步建議意見	第3次專案小組 建議意見	第4次專案小組 建議意見	基隆市國土 計畫審議會 決議
8	醒之	是否有反應都發處的立場，都發處的態度會決定草案的態度。是否將西勢水庫、土石流潛勢溪流區域放入國土保育地區？	1、西勢水庫係非都市土地且為飲用水質水量保護區及水庫蓄水範圍，將劃為國土保育地區第一類。 2、非都市土地之土石流潛勢溪流依全國國土計畫指導將劃為國土保育地區第二類。	。		
人 9	張議員 淵翔	中正區全區為城鄉發展地區，是否存在部分涉及國土保育地區劃設條件之區域。	1、中正區部分地區因涉環境敏感地區，符合國土保育地區之劃設準則，惟依全國國土計畫與國土功能分區劃設指導，都市計畫區已有保護保育等分區，故都市計畫區原則劃為城鄉發展地區。 2、環境敏感地區仍須受相關法令進行重疊管制。	依業務單位初步意見，並補充意見如下： 1.依全國國土計畫指示，考量法律保障既有權益原則，如涉及依都市計畫法、國家公園法及其相關法規實施管制之地區者，優先劃設，故都市計畫區原則得劃為城鄉發展地區。 2.環境敏感地區仍須受相關法令進行重疊管制，且都市計畫區已有保護保育等分區並有相關土地使用管制規定，可依該規定限制開發。		
城鄉發展與部門計畫相關陳情意見						
人 10	李○琴	台鐵與基隆輕軌路線為平行，為何不是網絡狀的？	建議不予採納。 基隆輕軌路線為中央核定重大建設計畫，非本市國土計畫規劃事項，惟本府另辦理基隆河河谷廊帶策略規劃，擬納入卓參。	—	依業務單位初步建議意見辦理。	

編號	陳述意見人	陳述意見	基隆市國土計畫審議會 業務單位初步建議意見	第3次專案小組 建議意見	第4次專案小組 建議意見	基隆市國土 計畫審議會 決議
		未辦理建物登記之房屋，未來會有解套空間？會不會就地合法	建議不予採納。 若為區域計畫實施前既有建物，建議得透過準備相關稅賦、水電證明等文件向本市建管單位申請保存登記，非本市國土計畫規劃事項。			
人 11	吳○偉	1、建置暖暖至基隆市中心之自行車專用道 2、暖暖大自然社區至七堵大華橋的自行車道，有一小段是非專用車道，建議修建更完善些。 3、七堵至汐止自行車道完整規劃 4、建置youbi ke租借點 5、基隆市中心到海科館的自行車專用道。	建議不予採納。 自行車道細部路線規劃設計屬本市交通處權責，非本市國土計畫規劃事項，將轉由本府交通處卓處。	—	依業務單位初步建議意見辦理。	
		6、郵輪觀光遊憩，除了郵輪，也要在其他層面規範。如：自行車應該與首都圈系統聯繫、一二級古蹟也應該有好的維護品質。	建議酌予採納，將納入本市國土計畫空間發展策略卓處。			
人	楊○珠	併入北北基就升格啦	建議酌予採納。	—	依業務單位初步建議意見辦理	

編號	陳述意見人	陳述意見	基隆市國土計畫審議會 業務單位初步建議意見	第3次專案小組 建議意見	第4次專案小組 建議意見	基隆市國土 計畫審議會 決議
12		。	基隆為臺北首都圈海洋門戶，未來應於首都圈架構下妥慎規劃行政區劃，惟本議題涉及相關法規修正與政策方向，擬於第二章發展現況與課題列入討論。		。	
人 13	秦議員 鈺	建議應加強改善安樂社區之交通，例如樂利一街是否該恢復都市計畫檢討項目。	建議不予採納。 樂利一街位於都市計畫區，該地區都市計畫道路系統非本市國土計畫規劃事項，將轉由都市計畫主管單位卓處。	一	依業務單位初步建議意見辦理。	
		山坡地住宅無法合法化，是否能在本次放寬機制，讓他們合法化。	建議不予採納。 國土計畫保障既有合法使用權利，如為區域計畫實施前既有建物，建議得透過準備相關稅賦、水電證明等文件向本市建管單位申請保存登記，取得合法使用，若違法使用，無法透過國土計畫就地合法。			
人 14	鄭議員 愷玲	都市計畫歷程已久，山坡地多，道路及學校等難以開闢，是否能予以通盤檢討。	建議酌予採納。 考量基隆市全市空間仍以坡地為主，本市國土計畫擬指導都市計畫應檢討位於山坡地之都市發展用地適宜性。	一	依業務單位初步建議意見辦理。	
		河川廊道剛開發解禁，基隆河又劃國保四，是否合宜	建議不予採納。 1.依全國國土計畫指導基隆河河川區域範圍應劃入國土保育地區第四類。			

編號	陳述意見人	陳述意見	基隆市國土計畫審議會 業務單位初步建議意見	第3次專案小組 建議意見	第4次專案小組 建議意見	基隆市國土 計畫審議會 決議
			2.108年5月10日內政部函核定解除原基隆河流域保護區農業區變更之行政命令限制，與國土計畫劃設國土保育地區之原則不同。			
		基隆市作為首都東側門戶，市區田寮河周遭容積是否能調高？	建議酌予採納。 考量港區周遭既有開發量已飽和，本市國土計畫建議未來應朝河谷廊帶與市區周遭地區發展，以因應氣候變遷海平面上升課題與降低港區周遭景觀衝擊。惟為提供都市計畫容積調派彈性，本市國土計畫擬指導本市都市計畫主管機關應盡速建立「容積總量管控機制」，以利後續進行容積調整及移轉。			
人 15	七堵區 林區長 金鎮	國土計畫實施後，是否將取代區域計畫及都市計畫？	國土計畫實施後，將取代區域計畫管制非都市土地範圍，都市計畫則仍依都市計畫管制。	—	依業務單位初步建議意見辦理。	
		未來國土功能分區之變更除通盤檢討及重大建設外，原則無法再予調整，故民眾是否應趁此次規劃時機提出分區變更建議，避免未來使用受限。	建議不予採納。 1、國土計畫及國土功能分區使用原則保障既有使用以維護民眾土地使用權益。 2、國土功能分區劃設準則係由中央主管機關訂定。			
人	呂議員	1、國土計畫原規定統	建議酌予採納。	—	依業務單位初步建議意見辦理	

編號	陳述意見人	陳述意見	基隆市國土計畫審議會 業務單位初步建議意見	第3次專案小組 建議意見	第4次專案小組 建議意見	基隆市國土 計畫審議會 決議
16	美玲	<p>整都市計畫地區、非都市計畫地區，對非都市計畫區的整體規劃。</p> <p>2、國土計畫主要為非都市計畫區的發展，都市計畫區從其規定的法令架構。</p> <p>3、原本都市計畫區有都市計畫、都市設計、建築自治條例可以做景觀上的相關法令研擬，應從其法令架構修正相關國土計畫。</p> <p>4、於3-10敘明需要研訂景觀自治條例，其自明性如何表彰在整體法令專業性，對於視覺感受於整體都市設計審議早有審查機制，易限於某專業團體限縮，以及忽略創造性、多元性的發展機會</p> <p>5、目前景觀自治條例尚未有母法，議會也尚未通過該法，</p>	<p>1、基隆市國土計畫以本市空間及發展觀點提出之綜合性空間發展綱要指導計畫，本計畫經評估後建議本市得研訂「景觀自治條例」以強化塑造本市景觀風貌。</p> <p>2、考量該條例尚未訂定完竣，仍須釐清其必要性，且自治條例內容及推行仍需經市府與議會同意，前述事項擬補充於本案相關內容。</p>		。	

編號	陳述意見人	陳述意見	基隆市國土計畫審議會 業務單位初步建議意見	第3次專案小組 建議意見	第4次專案小組 建議意見	基隆市國土 計畫審議會 決議
		<p>卻與違建相關包裹法令混雜，也在國土計畫法，竟然抄襲沒有母法景觀法架構，擬出景觀自治條例，寫在國土計畫基隆發展的整體發展計畫裡，使法令依據在都市計畫地區，將重挫都市計畫整體法令的架構，在原有國土計畫裏要整理的非都市計畫地區，在行政人力不彰的狀況下，竟不優先處理非都市計畫地區的整體規劃，而添筆加述港口都市計畫地區的規劃，而且找未有母法法令依據的景觀自治條例，創立基金會，主要偏向港口都市計畫地區，將非都市計畫地區混雜進去。</p> <p>6、基隆市主要皆為都市計畫地區，其他縣市若有非都市計</p>				

編號	陳述意見人	陳述意見	基隆市國土計畫審議會 業務單位初步建議意見	第3次專案小組 建議意見	第4次專案小組 建議意見	基隆市國土 計畫審議會 決議
		畫地區尚需要訂自治管理條例，今國土計畫內夾帶景觀自治條例，而不是著重非都市計畫區管理山坡地、區域發展管制，將造成整體發展計畫法令混淆，墮其應處理的原有法令修正，偏其行政法令應辦事項。				
人 17	周○傑	罰金機制建議後續經議會討論避免人民陳抗衝突。	建議不予採納。 有關違反國土計畫之罰責係為《國土計畫法》第六章訂定。	一	依業務單位初步建議意見辦理。	
		未見市府審查及應辦事項推動機制與政策說明。	請參考本市國土計畫(草案)第八章各機關單位後續應辦事項章節。			
		國土主要為非都地區，其他都市計畫地區從其所屬，請主要針對建築管理自治條例，原影響非都現有基隆管制方式說明，市府管制之方向修正。優先說明既有審查，而非以景觀自治研擬之未立法之規定。造成新法令衝突。	併人16。			

編號	陳述意見人	陳述意見	基隆市國土計畫審議會 業務單位初步建議意見	第3次專案小組 建議意見	第4次專案小組 建議意見	基隆市國土 計畫審議會 決議
人 18	廉○晶	<p>1、台灣使用分區混雜情形已實施多年，民眾已習慣，未來因應新的行業、使用行為，分區更應強調彈性使用原則。應跳脫原有的管制方法再思考。</p> <p>2、以往也有違規檢舉制度，但執行成效不彰，應強調排除執行障礙。</p>	<p>1、國土計畫土地使用管制規則，係從區域計畫現況編定使用，轉換為依功能分區分類使用，使用項目較具彈性。</p> <p>2、國土計畫未來將取代現行區域計畫非都市土地使用管制行政業務，市府將視業務狀況逐步充實本市國土計畫主管單位人力並增加地政與規劃專業人員。</p>	—	依業務單位初步建議意見辦理。	
		國土計畫與都市計畫間如何權責劃分？	併人15第1項			
人 19	林副議長沛祥	<p>區域計畫轉換為國土計畫後非都市土地是否不能再變更計畫。</p> <p>國有地若被劃為某功能分區，未來是否即無法改變？</p> <p>安樂區無餘裕土地，若有新的需求是否無法變更？</p>	依目前法令規定，除非國防或重大建設計畫，原則上國土功能分區分類須俟通檢時才得以變更。若土地屬都市計畫地區，則依都市計畫通盤檢討或個案變更程序辦理。	—	依業務單位初步建議意見辦理。	
人 20	台電公司 108年 11月25日 核火字第	1、鑑於擴大天然使用係為我國能源政策目標，為充裕國內天然氣卸儲能力，旨揭計畫原規劃接	建議酌予採納。 本會第2次專案小組討論結論以協和電廠二階環評範疇範圍為本市國土功能分區城鄉發展地區第二類之三範圍，原行政院	—	依業務單位初步建議意見辦理。	

編號	陳述意見人	陳述意見	基隆市國土計畫審議會 業務單位初步建議意見	第3次專案小組 建議意見	第4次專案小組 建議意見	基隆市國土 計畫審議會 決議
	10881298 01號函	<p>收站址填海造地空間係已考量遠期天然氣儲槽等設施擴充需求，可行性研究部分已於107年7月4日奉行政院核定並列為國家重大建設。</p> <p>2、本計畫後為兼顧環評及計畫推動時程等因素，於二階環評範疇界定時，將造地面積縮減至約18公頃，惟考量國土計畫為國家整體性之上位計畫，區位劃設應兼顧能源政策及院核之國家重大建設開發需求，爰建議除林副市長建議之環評核定範圍外，配合擴大天然氣使用能源政策及能源部門計畫需求，保留協和電廠接收站整體開發空間(29.25公頃)，並可符合院核之國家重大建設及協和電廠更新計</p>	核定範圍則列為未來發展地區。			

編號	陳述意見人	陳述意見	基隆市國土計畫審議會 業務單位初步建議意見	第3次專案小組 建議意見	第4次專案小組 建議意見	基隆市國土 計畫審議會 決議
		畫內容。				
人 21	張○菁 108年 11月25日 陳情書	中正區調和段 123、615地號解除保 護區	建議不予採納。 中正區調和段123、615地號位 於都市計畫區保護區，非本市 國土計畫規劃事項，將轉由本 府都市計畫主管單位卓處。	—	依業務單位初步建議意見辦理 。	
人 22	賴○偉	國土計畫內容不應存 在模糊不明的字詞， 該明確禁止就應明確 禁止。	建議採納，將配合全面檢視用 詞。	—	依業務單位初步建議意見辦理 。	
人 23	臺灣港 務公司 基隆港 務分公 司 108年 11月25日 基港工規 字第 10810585 11號函	意見摘述如後： 1、內客外貨、東客西 貨等發展計畫已不 符基隆港現況發展 方向，且有遭致航 商業者反彈之疑慮 ；內港空間轉型利 用應朝整建旅運設 施並改善港埠以吸 引大型船舶停靠。 2、籌組港區土地開發 公司、以市港平台 推動港區改善水質 並朝向觀光親水等 方向，考量基隆港 屬客貨併重之國際 商港，本市國土計 畫應增加客貨運之	建議部分採納。 1、《國土計畫法》第1條敘明 本案係因應氣候變遷，確保 國土安全，保育自然環境與 人文資產，促進資源與產業 合理配置擬定。另依第8條 則確立各目的事業主管機關 擬訂之部門計畫應遵循國土 計畫之原則。 2、基隆市國土計畫（草案）提 出之港區發展課題、對策及 基隆港部門空間發展計畫係 以本市空間及發展觀點提出 之目標性、政策性及指導性 之綱要計畫。 3、有關港務公司陳述意見擬於 本市國土計畫課題、對策及 基隆港部門空間發展計畫酌	—	依業務單位初步建議意見辦 理。 實際修正內容建議應透過相關 平臺會議與港務公司協調確認 。	

編號	陳述意見人	陳述意見	基隆市國土計畫審議會 業務單位初步建議意見	第3次專案小組 建議意見	第4次專案小組 建議意見	基隆市國土 計畫審議會 決議
		<p>論述。</p> <p>3、有關部門空間發展計畫之東岸市港再生發展基地（包含新市政中心、海洋城市公共設施、郵輪旅運設施朝外港遷移等內容）依基隆分公司海運經貿發展趨勢仍具保留貨運或多功能需求等發展定位，應配合基隆港未來發展規劃調整為多功能經貿園區及沙灣港埠作業區。</p>	<p>予留供彈性以供未來多元使用可能。</p>			



基隆市國土計畫(草案)

基隆市國土計畫審議會第2次會議

簡報大綱

- 壹、歷次會議審查情形
- 貳、人民陳情案件處理情形
- 參、本市國土計畫修正內容
- 肆、基隆港務公司陳情意見討論

委託機關：基隆市政府

規劃單位：睿誼工程顧問(股)公司

民國109年1月20日



審議時程安排

2

場次	時間	審議組別	討論主題
第1次大會	108年10月21日	全體委員	1.任務、分組及審議方式 2.基隆市國土計畫全案說明
第1次 專案小組	108年12月04日	國保組委員	報告國土保育、氣候變遷、國土復育促進地區規劃內容
第2次 專案小組	108年12月09日	城鄉組委員	整體空間發展構想、空間發展與成長管理計畫、部門空間發展計畫
第3次 專案小組	108年12月23日	國保組委員	1.第1次專案小組意見處理情形 2.國土保育、復育、氣候變遷人民陳情案件處理。
第4次 專案小組	108年12月30日	城鄉組委員	1.第2次專案小組意見處理情形 2.城鄉發展相關人民陳情案件處理。
第2次大會	109年01月20日	全體委員	1.報告小組審查結論 2.全體委員確認修正內容 3.港務公司陳情意見討論確認

壹、歷次會議審查情形

3

場次	結論、決議或主要意見
第1次大會	1.確認本市國土審議會專案小組依「城鄉發展與部門計畫」、「國土保育與氣候變遷調適」2主題進行報告審查。 2.基隆市國土計畫草案規劃內容洽悉
第1次專案小組	1、第3次專案小組應補充討論以下事項： (1)國土復育促進地區的劃設區位 (2)都市計畫內符合國土保育地區劃設準則之區位及自然海岸地區之國土功能分區。 (3)農業發展地區及海洋資源地區之劃設情形 2、請府內各機關確認本市國土計畫草案內容
第2次專案小組	1.強化說明海域（岸）保育發展策略 2.課題對策、部門空間發展計畫規劃內容修正
第3次專案小組	1.原則同意「國土復育促進地區建議區位、氣候變遷調適計畫補充說明內容，自然海岸、都計區符合國土保育地區劃設條件處理原則，及農業發展地區及海洋資源地區之劃設情形」 2.國土保育、復育、氣候變遷人民陳情案件處理。
第4次專案小組	1.原則同意「發展課題、空間發展計畫、部門空間發展計畫之修正情形、海域海岸保育建議與發展策略、應辦事項與機關及後續辦理事項」 2.城鄉發展人民陳情案件處理。 3.港務公司陳情意見討論確認。

貳、人民陳情案件處理情形

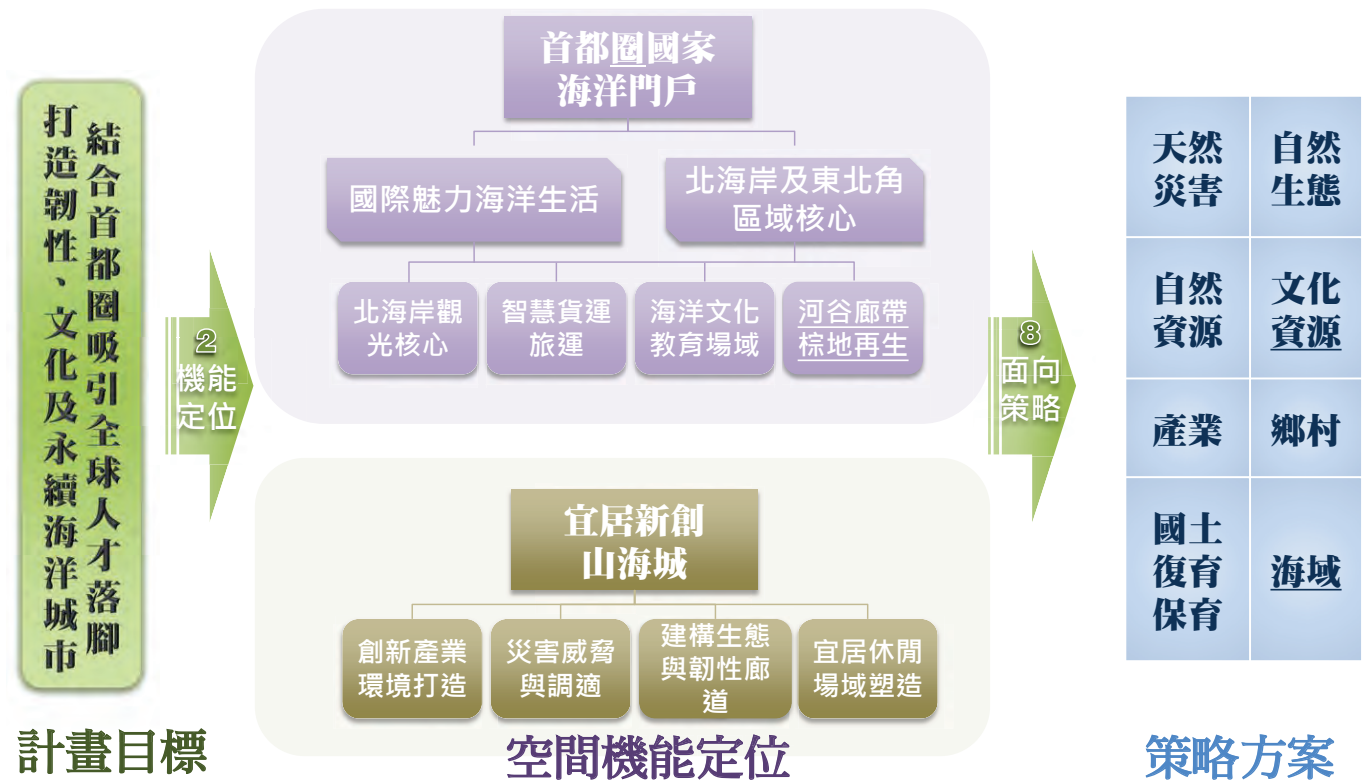
4

人陳案件23件，建議酌予/部分採納10件，不予採納8件，屬詢問性質5件。
除人陳23案涉及基隆港口部門空間發展計畫仍須討論外，餘皆已討論完畢。

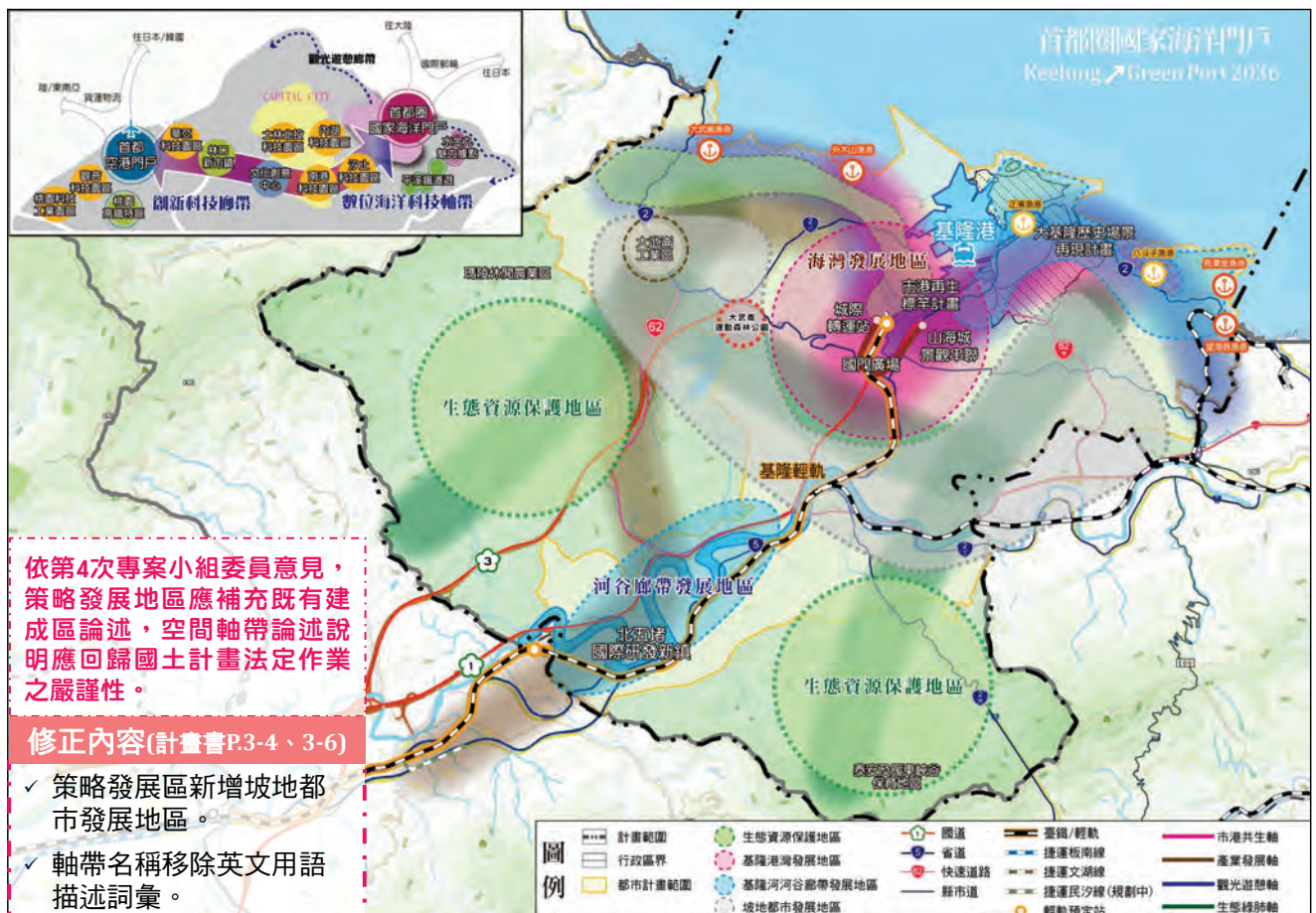
類型	人陳編號	主要述求內容	專案小組初步建議意見
國土計畫討論範疇	氣候變遷	人1、人2 本市因應海平面上升及極端氣候對策內容	建議酌予採納，納入氣候變遷章節妥處
	國土復育促進地區	人3 建議本市國土復育促進地區不應只有2處	建議不予採納，國土復育促進地區劃設需考量必要性、迫切性及可行性及須符合國土計畫法第35條劃設條件
		人4 建議暖暖翠湖、月眉土資場周邊、長潭里101高地等地納入國土復育促進地區	
		人5 建議大武崙、新西街等地納入國土復育促進地區	
		人6 建議潮境公園納入國土復育促進地區	
	國土保育地區	人8 西勢水庫、土石流潛勢溪流區域放入國土保育地區	建議酌予採納，水庫蓄水範圍及土石流潛勢溪流區域為國土保育地區劃設條件
	城鄉與部門空間發展計畫	人12 併入北北基升格	建議酌予採納，納入課題討論
		人11 觀光遊憩應與其他層面併同妥處。	建議酌予採納，納入空間發展計畫說明
		人14 1.本市山坡地多，公設等難以開闢，是否能予以通盤檢討。 2.基隆河劃國保四，是否合宜 3.基隆市市區田寮河容積是否能調高	1.建議酌予採納，國土計畫得指導都市計畫未來得檢討坡地上都市發展用地合宜性 2.建議不予採納，依全國國土計畫規定辦理 3.建議酌予採納，國土計畫得指導相關權責單位建立容積調派制度，予以妥處
		人16、人17 景觀自治條例如何表彰在整體法令專業性，以及視覺感受於整體都市設計	建議酌予採納，本市國土計畫建議得研訂「景觀自治條例」以塑造景觀風貌，且前述法令制定需經市府與議會同意
		人20 保留協和電廠接收站整體開發空間(29.25公頃)，並符合院核之國家重大建設及協和電廠更新計畫內容。	建議酌予採納，協和電廠二階環評範圍為城2-3範圍，原行政院核定範圍則列為未來發展地區
		人22 國土計畫內容不應存在模糊不明的字詞	建議酌予採納
		人23 港口部門空間發展計畫及課題對策建議調整內容	建議酌予採納 實際修正內容建議應透過相關平臺會議與港務公司協調確認
	詢問性質	人7、人9、人15、人18、人19 與國土計畫相關詢問內容	以合適用詞回復
非國土計畫討論範疇	人10、人11、人13、人21	涉及特定地區都市計畫變更調整或其他單位權責事項	建議不予採納

空間發展計畫>>

依第2、4次專案小組委員意見－結構化及精準敘述未來發展面向，並配合本市辦理相關計畫及願景內容，酌予修正。



參、本市國土計畫修正內容



新增圖示(計畫書P.3-14)

公展草案

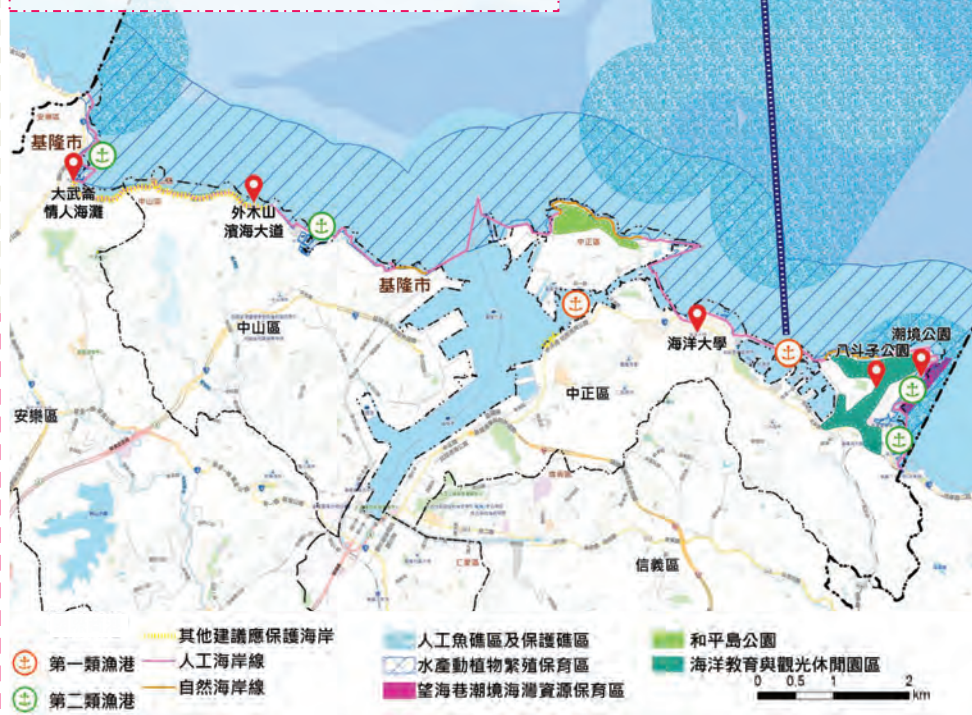
- ## ► 策略計畫

- ✓ 漁港振興及轉型、強化商港基礎建設
- ✓ 國門意象提升，改善基隆港區周邊視覺景觀
- ✓ 運用豐沛海域資源、國際港優勢、基隆嶼特色，打造藍色觀光旅遊

新增補充內容(計畫書P.3-14)

- ✓ 天然海岸景觀保育及保護，劃設重要海岸景觀區或調整為保護、保育相關分區
- ✓ 整合現有海岸觀旅資源，如：和平島公園、八斗子公園、大武崙情人海灘等與人文資源，打造深度觀旅行程。
- ✓ 以「里海(Satoumi)」精神提升聚落與海洋（岸）生態、生產生活和諧互動關係

依第3、4次專案小組原則同意規劃單位配合第1、2次專案小組針對海岸保育及海洋經濟、互動等建議意見修正內容，補充相關策略意見，藉以落實海域（岸）保護永續利用。



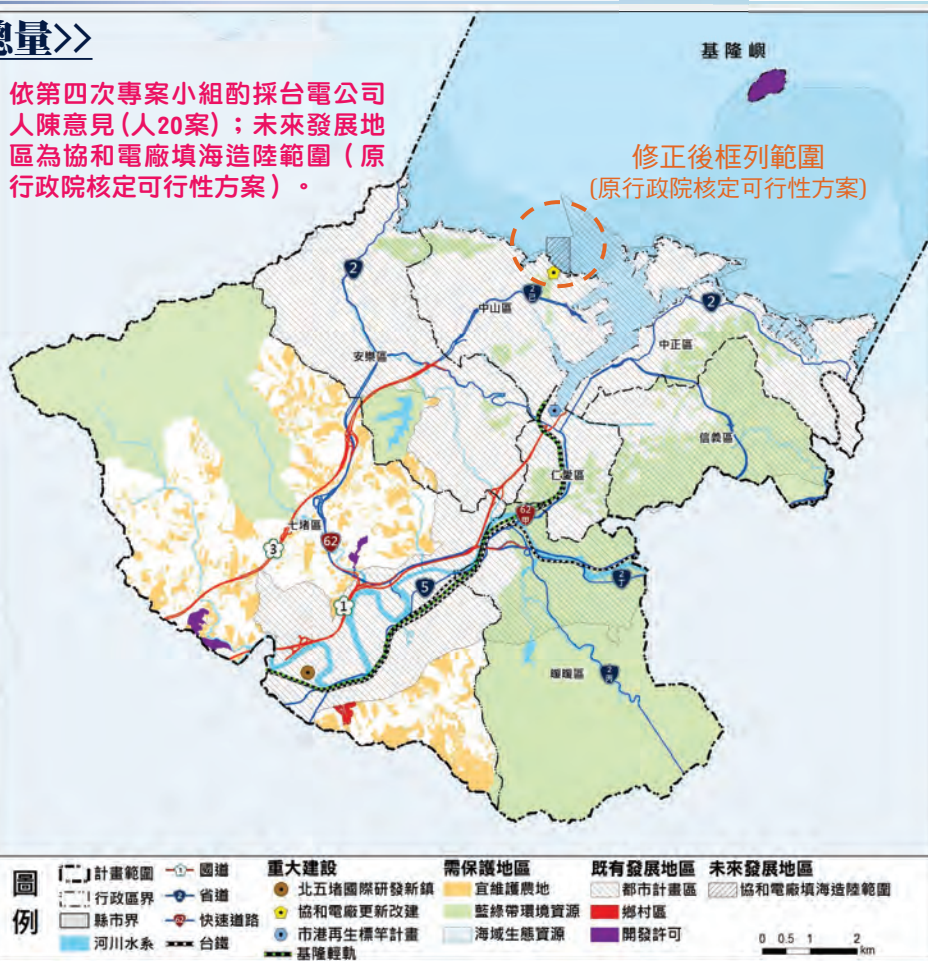
8

基隆嶼

		公展草案	修正方案 (計畫書P.3-20)
既有發展地區	都計區	7,739.50ha	7,739.50ha
	非都 鄉村區	11.07ha	11.07ha
	非都 工業區	0ha	0ha
	開發許可地區	65.11ha	65.11ha
未來發展地區	新增產業用地	0ha 優先利用都計區土地， 不另開發非都土地	0ha
	新增住 商用地	0ha 以「填入式發展」充分 運用都計區土地	0ha
	新增其他發展 所需用地	1.96ha 配合協和電廠填海造陸約18.6公頃(扣除都計區約1.96公頃)二階環評方案	9.37ha 配合協和電廠填海造陸約29公頃(扣除都計區約9.37公頃)行政院核定可行性方案

依第四次專案小組酌採台電公司人陳意見(人20案)；未來發展地區為協和電廠填海造陸範圍(原行政院核定可行性方案)。

修正後框列範圍
(原行政院核定可行性方案)



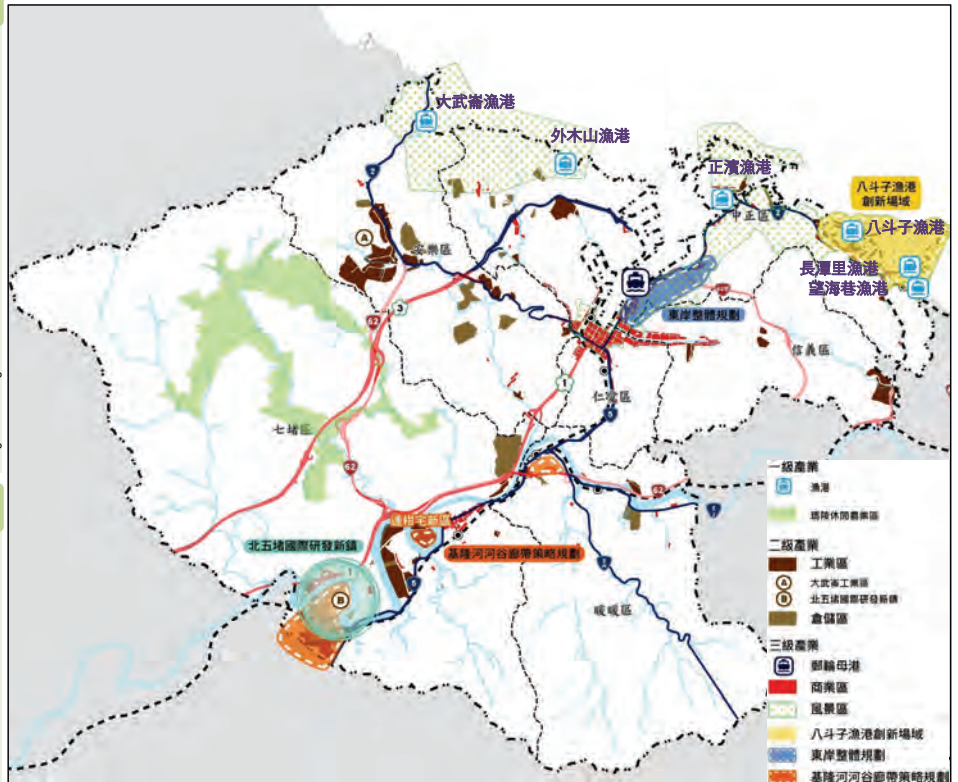
依第4次專案小組委員意見補充相關農漁業發展與區位，並提出本市北五堵國際研發新鎮之定位、交通系統及周遭土地配套。

一級産業（ P.5-4 ）

- 本市農業為山林農業，需重視與自然生態和諧關係，並建議以「**瑪陵休閒農業區**」為發展核心
- 正濱漁港：配合**大基隆歷史場景再現**計畫、作為當代**漁產業、食魚文化**指標。
- 八斗子漁港：投入**智慧漁業創新產業**計畫，發展**海洋休閒及娛樂活動**打造漁港創新場域。
- 望海港、長潭里漁港：結合**生態資源、海科館、海洋大學**發展漁港教育、體驗。
- 大武崙、外木山漁港：改善**濱海大道周遭設施**，結合漁港提供輕食與休憩設施。

二級産業

- 「北五堵國際研發新鎮」優先活化低
度利用土地，利用區段徵收、重劃等
多元開發策略整體開發複合型產業園
區，透過連結臺北市南港、內湖外溢
產業動能，配合基隆輕軌系統，規劃
合宜設施，吸引高科技、高附加價值
產業進駐，發展大眾運輸導向土地模
式，打造**本市新興發展極**，並透過**增
設匝道、道路拓寬**等改善聯外交通。



10

基隆市各部門計畫重要計畫/設施分布區位>>

依第2、4次專案小組意見，統整部門空間發展計畫區位示意。



國土功能分區劃設及管制-農業發展地區>>

依第3次專案小組討論內容，有關行政院農業委員會及內政部營建署建議部分國土保育地區第二類地區得劃為農業發展地區第三類一事，建議俟第三階段國土功能分區劃設作業時另行確認。

公展草案 已針對本市國土功能分區分類進行模擬劃設，但並未保留農業發展地區調整劃設彈性。

新增補充內容（計畫書P.6-2） *農業發展地區後續得配合本市農業主管機關、農委會之建議調整範圍。

功能分區分類	劃設條件	位於本市
農業發展地區	第一類 具優良農業生產環境，或曾投資建設重大農業改良設施之地區，符合下列條件中之一，且滿足面積規模大於25公頃以上與農業生產使用面積比例達80%以上者；但依修正全國區域計畫辦理分區檢討變更後之特定農業區，得劃設為本分類土地： （1）投資重大農業改良設施之地區。 （2）原依區域計畫法劃定之特定專用區仍須供農業使用之土地。 （3）農業經營專區、農產專業區、集團產區。 （4）養殖漁業生產區。 （5）直轄市、縣（市）政府依據地方農業發展需要劃設者。	無
	第二類 具良好農業生產環境與糧食生產功能，為促進農業發展多元化之地區，不符合農業發展地區第一類條件，或符合條件但面積規模未達25公頃或農業生產使用面積比例未達80%之地區。	無
	第三類 具有糧食生產功能且位於山坡地之農業生產土地，以及可供經濟營林，生產森林主、副產物及其設施之林產業用地，條件如下： （1）供農業使用，且無國土保育地區第一類或無第二類（國土保安、水源保護必要）之山坡地宜農、牧地。 （2）可供經濟營林之林產業土地，且無國土保育地區劃設條件之山坡地宜林地。	有*
	第四類 1.依原依區域計畫法劃定之鄉村區，屬於農村主要人口集居地區，與農業生產、生活、生態之關係密不可分之農村聚落。 2.原住民族土地範圍內屬原依區域計畫法劃定之鄉村區，或經中央原住民族主管機關核定部落範圍內之聚落，屬於農村主要人口集居地區，與農業生產、生活、生態之關係密不可分之農村，得予劃設。 3.位於已核定農村再生計畫範圍內，屬原依區域計畫法劃定之鄉村區，優先劃入。 4.於符合直轄市、縣（市）國土計畫及鄉村地區整體規劃、農村再生情形下，於依法取得使用許可後得適度擴大其範圍。	無
	第五類 具優良農業生產環境，能維持糧食安全且未有都市發展需求者，符合農業發展地區第一類劃設條件或土地面積完整達10公頃且農業使用面積達80%之都市計畫農業區。	無

國土功能分區劃設及管制-都計區內符合國保劃設條件地區及後續建議指導事項>>

有關本市都市計畫區內符合國土保育地區劃設準則之地區，在考量國土功能分區劃設準則全國一致性下，本次本市國土計畫仍劃為城鄉發展地區，並不新增國土功能分區分類；惟為落實保護前述區域，爰於本市國土計畫中指導未來都計區內符合國保劃設條件地區及後續建議指導事項。

公展草案

已針對本市國土功能分區分類進行模擬劃設，但並未針對位於都市計畫區且符合國土保育地區劃設條件之範圍提出後續土地使用指導方針。

新增修正內容（計畫書P.6-16）

一、都計區內符合國保1劃設條件地區及後續建議指導事項

- （一）位於非都市發展用地者（如：保護區）：因非屬可建築用地，故建議維持既有管制。
- （二）位於都市發展用地者（如：住宅區、機關用地）：建議都市計畫通盤檢討時，得酌予調降使用強度或調整為適當分區；如涉及公共設施用地，則建議公園綠地闢建得進良保持原始地貌，其他公共設施用地，則應與與目的事業主管機關研議調整變更。

二、都計區內符合國保2劃設條件地區及後續建議指導事項

因國土保育地區第二類所涉及之環境敏感地區，多為並非禁止開發，而係開發時應注意使用行為或須依法進行相關評估作業，爰建議市府應與目的事業主管機關加強資訊披露，俾利民眾得知土地使用應注意事項及權益。

氣候變遷調適計畫>>

配合第1、3次專案小組討論內容，調整各領域之調適策略及行動計畫，並強化各策略之實施區位。

公展草案

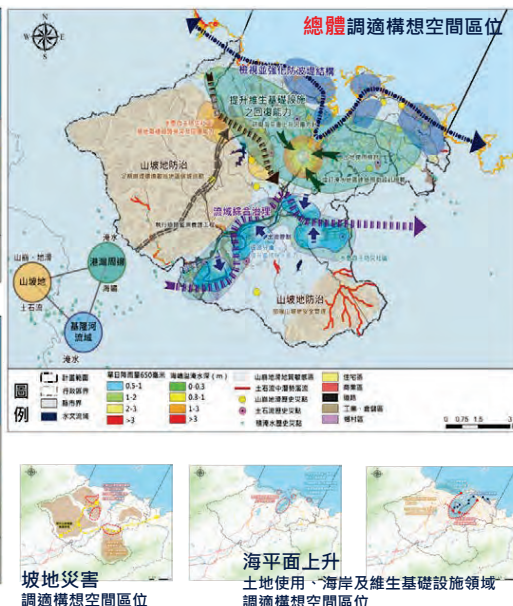
已於氣候變遷調適知各關鍵領域，彙整調適策略及行動計畫，惟需再配合氣候變遷趨勢，將公民參與機制、暴雨系統等調適策略納入，並補充空間區位之指認。

新增修正內容（計畫書第四章）

1.強化基隆市地區特性，調整各領域之調適策略及行動計畫

2.補充說明調適策略實施之空間區位

調適構想	行動計畫	空間區位
1.檢視強化基隆市既有排水系統	1.建置基隆市雨水下水道系統數位化資料庫。 2.檢視基隆市全流域雨水下水道系統，檢討規劃GIS資料庫。	1.主要發展核心區：仁愛、博愛、中正等區。 2.基隆河、西側地區及基隆市全區。
2.修築基隆市既有排水系統之維護及改善計畫	1.完成基隆市既有排水系統維護及改善計畫。 2.修築基隆市既有排水系統維護及改善計畫。	1.基隆河、西側地區及基隆市全區。 2.基隆河、西側地區及基隆市全區。
3.基隆市之水環境建設與改善	1.配合水環境建設計畫，推動基隆市重要水環境建設。 2.建置基隆市重要水環境建設工程。	1.牛欄港、西定河、南港河、加洲河、田寮河、基隆河、西側地區及基隆市全區。 2.基隆河、西側地區及基隆市全區。
4.提升都市化發展、調適區域環境氣候	1.推動基隆市都市化發展與調適區域環境氣候。 2.推動基隆市都市化發展與調適區域環境氣候。	基隆市全區。
5.建置基隆市水環境建設與改善計畫	1.推動基隆市水環境建設與改善計畫。 2.推動基隆市水環境建設與改善計畫。	基隆市全區。



國土復育促進地區建議>>

配合第1、3次專案小組討論內容，強化劃設國土復育促進地區建議之評估。

公展草案

修正內容（計畫書第七章）

國道三號部分路段

劃定原則	評估項目	相關說明	評估情形
必要性	重大公共設施	國道3號 1.區段：基金交流道 (國道3號起點、臺2已終點) 2.主要區域及連接道路：萬里、基隆及基隆港。 3.北向出口位置：基隆、萬里。	-
迫切性	1. 安全性評估-風險潛勢等級	大規模崩塌潛勢地區	-
	2. 安全性評估-災害歷史	2010年4月走山 1.山崩地點位於基隆市七堵區瑪陵坑山區，造成雙向車道埋埋面積達200×60平方公尺。 2.坍塌土石堆約有10立方公尺。	-
	3. 安全性評估-災害潛勢	山崩地滑潛勢範圍	-
可行性	成本效益可行性	1.新建工程與養護機制整合。 2.建立防災地圖。	-

新山水庫

劃定原則	評估項目	相關說明	評估情形
必要性	重大公共設施	新山水庫 1.水庫蓄水面積：約0.56平方公里。 2.水庫集水區面積：1.6平方公里。	-
迫切性	1. 安全性評估-風險潛勢等級	山崩地滑地質敏感地區	-
	2. 安全性評估-災害歷史	1.國家災害防救科技中心-災害事件調查系統。 2.中興工程顧問社調查-相關歷史災害及災情。	-
	3. 安全性評估-災害潛勢	1.資源利用敏感地區 2.山崩地滑地質敏感地區	-
可行性	調查資料完整性	新山、西勢及寶山水庫蓄水範圍及保護帶保育計畫	-

劃定原則	評估項目	相關說明
必要性	重大公共設施	1.國道3號北起安樂區大武壠基金交流道，南至屏東林邊鄉，貫穿臺灣西部地區，係為臺灣重要交通之主要幹道之一。 2.國道3號基本資料 (1)區段：基金交流道(國道3號起點、臺2已終點) (2)主要區域及連接道路：萬里、基隆及基隆港。 (3)北向出口位置：基隆、萬里。
迫切性	1. 安全性評估-風險潛勢等級	1.大規模崩塌潛勢地區 2.若再次發生走山情形，將再次造成國道3號雙向封閉止系統交流道以北至基金交流道以南之路段，使該重要連通道路之交通完全中斷。
	2. 安全性評估-災害歷史	2010年4月走山 1.山崩地點位於七堵區瑪陵坑山區，造成雙向車道埋埋面積達200×60平方公尺。 2.坍塌土石堆約有10立方公尺。
	3. 安全性評估-災害潛勢	山崩地滑潛勢範圍
可行性	成本效益可行性	1.於國道3號路段整合新建工程及養護機制，以強化路段之維護及管理。 2.彙整國家災害防救科技中心、水土保持局、中央地調所等單位之潛勢圖資料，透過防災地圖之建立，以利相關災害資訊之整合及利用。 3.進行國道3號十堵南向坡滑動之動態模擬，以掌握可能之影響程度及範圍。

劃定原則	評估項目	相關說明
必要性	重大公共設施	1.新山水庫供應基隆市、新北市汐止區及瑞芳區等地區之民生用水，為基隆地區之重要水源。 2.新山水庫基本資料 (1)水庫蓄水面積：約0.56平方公里。 (2)水庫集水區面積：1.6平方公里。
迫切性	1. 安全性評估-風險潛勢等級	1.新山水庫之水庫集水區範圍內有山崩地滑地質敏感地區 2.水庫集水區若遭崩塌影響，將降低水庫蓄水功能。
	2. 安全性評估-災害歷史	民國90年桃芝颱風及民國93年歐利及艾利颱風均造成新山水庫各層1處崩塌，崩塌面積均為1.4公頃。
	3. 安全性評估-災害潛勢	1.資源利用敏感地區 2.山崩地滑地質敏感地區
可行性	調查資料完整性	1.新山、西勢及寶山水庫蓄水範圍及保護帶保育計畫 2.台灣地區水庫整體保育規劃計畫

依歷次會議委員及相關單位意見進行修正，多為用語補充及調整，**建議授權業務單位檢核確認。**

草案章節	修正內容
第一章 緒論	上位計畫及政策指示用語補充及調整。
第二章 現況發展與預測	1.統計分析資料更新至最新年度 2.各面相課題與對策，配合委員及相關單位意見修正
第三章 空間發展與成長管理計畫	空間發展及成長管理策略，配合委員及相關單位意見修正
第四章 氣候變遷調適計畫	氣候變遷調適行動計畫補充修正
第五章 部門空間發展計畫	1.規劃策略文字修正及調整，配合委員及相關單位意見修正 2.補充本市各項部門計畫重要設施（計畫）區位示意圖
第六章 國土功能分區劃設及管制	1.補充說明農業發展地區得配合後續農業主管機關規劃成果酌予調整 2.補充說明符合國土保育地區劃設條件之都市計畫區後續處理策略
第七章 國土復育促進地區建議事項	國土復育促進地區建議劃定原則及說明補充修正
第八章 應辦事項及實施機關	配合前述規劃內容調整及修正目的事業主管機關應辦事項

肆、港務公司陳情意見討論確認

陳情意見類型與概要	業務單位初步建議意見
1.建議刪除「基隆港『內客外貨』、『東客西貨』等發展計畫等文字描述」因「內客外貨」與「東客西貨」已不符合基隆港現況發展方向，爰請予以刪除以免遭致航商業者之反彈。	建議不予採納。 查近5年臺灣港務股份有限公司基隆港務分公司年鑑及臺灣國際商港未來發展及建設計畫（106~110年）—「內客外貨」、「東客西貨」為基隆港港務經營策略。
2.港務公司因配合海運經貿發展趨勢，基隆港東岸仍具保留貨運或多功能需求等發展定位，爰將東岸碼頭區域定位如后： (1)東2~4碼頭區：國際郵輪母港。 (2)東5~11碼頭區：多功能經貿園區，郵輪客運、物流貨運、自貿港事業、新創產業及海洋科技等(至是否再興建旅客中心，目前暫無計畫，惟刻納入基隆港東岸開發規劃進行檢討)。 (3)東12~22碼頭區：沙灣港埠作業區，公務船、國內航線及離島補給航線所需之作業碼頭，而名稱可配合呼應大歷史場景再現計畫。(在本期整體規劃至125年均沒有變動，倘要調整為其他用途，必須要先有替代方案)。 (4)故請刪除東岸市港再生發展基地用字，以免與基隆港未來發展相互競合。	建議部分採納。 為兼顧未來港區調整使用彈性，建議維持原草案「東岸市港再生發展基地」用語藉以代稱東岸部分碼頭設施範圍。惟針對東12~33碼頭區現況使用情形及需先有替代方案才能調整作他用，將補充納入計畫敘明，並加註說明「東岸市港再生發展基地」後續得配合市港再生標竿計畫平台持續與港埠主管機關凝聚共識及調整。
3.籌組港區開發或都市再生公司部分非屬港務公司未來發展策略範疇，請刪除相關文字敘述，說明摘要如下： (1)合資成立「港區土地開發公司」應以結合雙方資源進行聯合開發，後續如基隆市政府所有土地與本公司土地得聯合開發時，在符合公產管理規定，且具高度成熟商機前提，再行研議是否採行籌設開發公司方式進行開發。 (2)港務公司於104年與市府成立「基隆市港發展策略聯盟」，並於106年成立「市港再生標竿計畫平台」，藉由平台會議互動與合作，共同研議相關區域推動方式，未來將於既有合作基礎下，持續共同研商促進港市共榮。	建議部分採納。 為保留市府與港公司未來合作成立開發公司之彈性，相關成立開發公司用語仍予以保留，惟加上若干前提，修正後如下： 「未來基隆市應與港埠發展主管機關合作開發並在符合公產管理規定，且具高度成熟商機前提下，研議籌組港區開發公司或都市再生公司。」
4.其他文詞用語修正，如：「水上巴士、水上運輸」統一名詞，國際商港機能及主管機關權責敘述用語調整等。	建議部分採納。

簡報結束
敬請指教



基隆市國土計畫審議會



基隆市政府