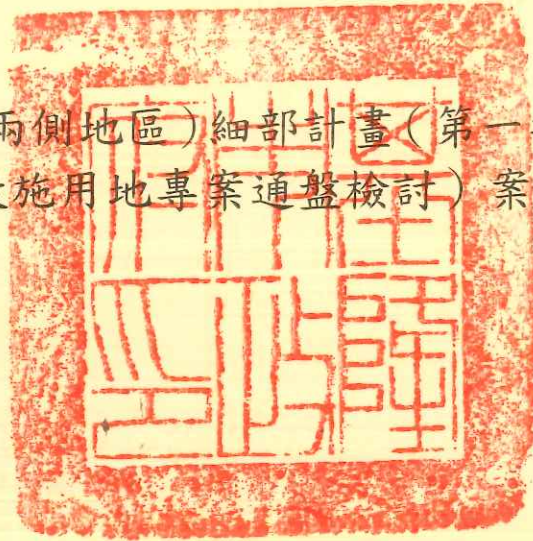


中華民國 109 年 1 月

公開展覽書

變更基隆市(南榮路兩側地區)細部計畫(第一次通盤檢討)
(公共設施用地專案通盤檢討)案



基隆市政府
國土計

主辦機關：基隆市政府

基隆市都市計畫審核摘要表		
項 目	說 明	
都市計畫名稱	變更基隆市（南榮路兩側地區）細部計畫（第一次通盤檢討）（公共設施用地專案通盤檢討）案	
變更都市計畫法令依據	都市計畫法第 26 條、都市計畫定期通盤檢討實施辦法第 14 條第 4 款	
變更都市計畫機關	基隆市政府	
自擬細部計畫或申請變更都市計畫之機關名稱或土地權利關係人姓名	基隆市政府	
本案公開展覽起訖日期	公開展覽	
	公開說明會	
人民團體對本案之反應意見		
本案提交各級都市計畫委員會審核結果	市 級	

目錄

第一章 緒論

- 一、計畫緣起..... 1-1
- 二、法令依據..... 1-1
- 三、本案檢討範圍與主要計畫之關係..... 1-1

第二章 現行都市計畫概要

- 一、實施經過..... 2-1
- 二、計畫範圍與面積..... 2-1
- 三、計畫年期與人口..... 2-1
- 四、土地使用計畫..... 2-1
- 五、公共設施計畫..... 2-1

第三章 檢討分析

- 一、公共設施用地現況..... 3-1
- 二、公共設施用地處理及變更原則..... 3-5
- 三、檢討變更之公共設施分析..... 3-10

第四章 變更內容

- 一、變更理由..... 4-1
- 二、變更內容..... 4-1
- 三、變更後計畫..... 4-4

第五章、土地使用分區管制要點

第六章、事業及財務計畫

圖目錄

圖 2-1 現行變更基隆市（南榮路兩側地區）細部計畫（第一次通盤檢討） 土地使用分區示意圖	2-3
圖 3-1 公共設施用地處理變更原則圖	3-9
圖 3-2 變更位置示意圖	3-16
圖 3-3 變更範圍地形示意圖	3-17
圖 3-4 變更範圍現況照片圖	3-18
圖 3-5 變更位置土地坡度示意圖	3-19
圖 3-6 變更位置環境敏感地示意圖	3-19
圖 3-7 變更位置土地權屬示意圖	3-20
圖 4-1 變更基隆市（南榮路兩側地區）細部計畫（第一次通盤檢討）（公共 設施用地專案通盤檢討）變更內容示意圖	4-3
圖 4-2 變更基隆市（南榮路兩側地區）細部計畫（第一次通盤檢討）（公共 設施用地專案通盤檢討）變更後細部計畫示意圖	4-5

表目錄

表 2-1 現行變更基隆市（南榮路兩側地區）細部計畫（第一次通盤檢討） 土地使用計畫面積分配表	2-2
表 3-1 基隆市公共設施分類表	3-1
表 3-2 公共設施現況分析表	3-3
表 3-3 公共設施檢討變更一覽表.....	3-12
表 3-4 公共設施用地處理變更原則處數面積統計表.....	3-15
表 4-1 變更基隆市（南榮路兩側地區）細部計畫（第一次通盤檢討）（公 共設施用地專案通盤檢討）變更內容明細表	4-1
表 4-2 變更基隆市（南榮路兩側地區）細部計畫（第一次通盤檢討）（公 共設施用地專案通盤檢討）變更土地使用面積統計表	4-2
表 4-3 變更基隆市（南榮路兩側地區）細部計畫（第一次通盤檢討）（公 共設施用地專案通盤檢討）變更土地使用前後面積對照表 ...	4-3
表 6-1 事業及財務計畫表	6-1

第一章、緒論

一、計畫緣起

監察院 101 年 12 月 18 日針對都市計畫公共設施保留地約詢內政部，其中有關逾數十年未取得又不主動辦理變更之公共設施保留地問題，究應如何解決之問題，內政部長承諾將依據人口結構改變所造成的社會變遷，對不再需要的學校、市場、停車場、機關用地及其他公共設施保留地，訂定辦法予以變更。為妥善解決公共設施用地劃設保留而久未取得之問題，及保障人民之生存權與財產權，爰依內政部 102 年 11 月 29 日台內營字第 10203489291 號函發佈之「都市計畫公共設施保留地檢討變更作業原則」，作為基隆市政府辦理檢討都市計畫公共設施保留地作業之參考。

二、法令依據

都市計畫法第 26 條、都市計畫定期通盤檢討實施辦法第 14 條第 4 款。

三、本案檢討範圍與主要計畫之關係

本次「基隆市都市計畫公共設施專案通盤檢討案」係就全市 1 處主要計畫及 53 處細部計畫之公共設施一併檢討，主要計畫暨細部計畫公共設施用地面積合計約 2,220.84 公頃，其中道路用地面積約 645.86 公頃，其餘全市（不含道路）共劃設 1025 處公共設施用地，面積約 1,574.98 公頃。本案細部計畫劃設之公共設施用地，依全市公共設施用地檢討變更原則檢討後，配合辦理細部計畫公共設施用地檢討變更作業。

第二章、現行都市計畫概要

一、實施經過

本細部計畫隸屬「基隆市(港口商埠地區)主要計畫」，曾於民國 65 年 6 月 9 日發布實施「南榮路兩側地區都市計畫變更案」，當時細部計畫內容納入主要計畫併同擬定，後依法規定辦理第 1 次通盤檢討，並於 102 年 4 月 30 日發布實施，後續亦辦理 2 次部分書圖不符更正案，分別於 104 年 7 月 11 日及 104 年 11 月 4 日發布實施。

二、計畫範圍與面積

本細部計畫隸屬「基隆市(港口商埠地區)主要計畫」，其區位坐落於南榮路兩側地區，由於受地形限制，主要沿南榮路兩側呈帶狀發展，為一已發展區，屬基隆市早期開發地區，行政轄區屬仁愛區。

本計畫範圍內含括 17 個里，北以仁五路、仁三路為界，東北以仁愛國小與另一細部計畫區為界，南至八堵隧道止，西與獅球嶺細部計畫區為臨，計畫面積共計 97.6432 公頃。

三、計畫年期與人口

本細部計畫區計畫年期為民國 115 年，計畫人口為 16,500 人，居住密度 297 人/公頃。

四、土地使用計畫

本細部計畫共劃設住宅區、商業區、宗教保存區及保護區，計畫面積 55.3121 公頃，占計畫面積 56.65%。

五、公共設施計畫

本細部計畫計劃設有機關、學校、公園、綠地、運動場、市場、停車場、河道、鐵路、墳墓、人行步道、快速道路、快速道路兼鐵路及道路等公共設施用地，計畫面積 42.3311 公頃，占計畫總面積 43.35%。

表 2-1 現行變更基隆市（南榮路兩側地區）細部計畫（第一次通盤檢討）土地使用計畫面積分配表

項目		計畫面積(公頃)	百分比
土地使用分區	住宅區	40.1941	41.16%
	商業區	6.9344	7.10%
	宗教保存區	0.1636	0.17%
	保護區	8.0200	8.21%
	小計	55.3121	56.65%
公共設施用地	機關用地	0.3071	0.31%
	學校用地	8.8389	9.05%
	公園用地	8.8721	9.09%
	綠地用地	0.3508	0.36%
	運動場用地	2.495	2.56%
	市場用地	0.3933	0.40%
	停車場用地	0.3019	0.31%
	河道用地	0.5289	0.54%
	鐵路用地	4.5046	4.61%
	墳墓用地	0.3661	0.37%
	人行步道用地	0.4032	0.41%
	快速道路用地	1.1660	1.19%
	快速道路兼鐵路用地	0.1784	0.18%
	道路用地	13.6248	13.95%
	小計	42.3311	43.35%
合計		97.6432	100.00%

資料來源：本計畫整理。



資料來源：本計畫整理。

第三章、公共設施用地發展現況及檢討分析

一、公共設施用地現況

本次公共設施用地專案通盤檢討係配合全市公共設施通盤檢討，依「變更基隆市主要計畫（公共設施用地專案通盤檢討）書」，將公共設施分為公用設備、公園綠地、加油站、市場、河道水溝、社教社福、停車場、港埠海堤、漁港、學校、機關、墓地、道路等 13 種類別(表 3-1)，其開闢取得情形（不含道路）詳表 3-2。

表 3-1 基隆市公共設施分類表

類型		公共設施用地
1	公用設備	鐵路、鐵塔、垃圾、電塔、電力、變電所、電廠、抽水站、自來水、污水、車站、郵政、環設
2	公園綠地	公園、綠地、體育場、兒公、兒、廣場、運動場、綠帶
3	加油站	加油站
4	市場	批市、市場、漁市場
5	河道水溝	河道、下水道、水道、河川、水溝
6	社教社福	社教、社福
7	停車場	停車場、廣停
8	港埠海堤	港埠、海堤
9	漁港	漁港
10	學校	文大、文中、文小、文特教、私文、文高
11	機關	機關
12	墓地	墓地
13	道路	人行步道、道路用地、高速公路、快速道路

資料來源：本計畫整理。

(一) 公用設備設施

公用設備設施共計 2 處，均為鐵路用地，共計 4.24 公頃，均已開闢。

(二) 公園綠地設施

公園綠地設施共計 17 處，包含公園用地 9 處（7 處未開闢）、及綠地用地 8 處（5 處均未開闢），共計 10.52 公頃，未開闢面積 6.23 公頃。

(三) 市場設施

市場設施包含市場用地 3 處，共計 0.39 公頃，2 處未開闢，未開闢面積 0.22 公頃。

(四) 河道水溝

河道水溝設施包含河道用地 13 處，共計 0.53 公頃，均已開闢。

(五) 停車場設施

停車場設施共計 4 處，包含停車場用地 4 處（3 處未開闢且均未取得），共計 0.30 公頃，未開闢面積 0.23 公頃。

(六) 學校設施

學校設施包含學校用地 4 處，包含文小用地 3 處及文中用地 1 處，共計 8.72 公頃，均已開闢設校。

(七) 機關設施

機關設施包含機關用地 2 處，共計 0.31 公頃，均已開闢。

表 3-2 公共設施現況分析表

項次	類別	公設編號	位置	面積(m ²)	開闢項目	開闢狀況	市府或需地機關取得狀況	開發限制	隸屬計畫
1	公用設備	仁愛-南榮-鐵-2		5,286	鐵道	已開闢	取得 50% 以上		01 全市主計
2	公用設備	仁愛-南榮-鐵-3		37,065	鐵道	已開闢	取得 50% 以上		01 全市主計
3	公園綠地	仁愛-南榮-公-1	南榮國中北側	15,213		未開闢	取得 50% 以上		26 南榮
4	公園綠地	仁愛-南榮-公-2	南榮國中南側	3,579		未開闢	未取得		26 南榮
5	公園綠地	仁愛-南榮-公-3	南榮國中南側	13,239		未開闢	取得未達 50%		26 南榮
6	公園綠地	仁愛-南榮-公-4	尚智國小西南側	18,658		未開闢	未取得		26 南榮
7	公園綠地	仁愛-南榮-公-5	尚智國小南側	2,251		未開闢	未取得		26 南榮
8	公園綠地	仁愛-南榮-公-6	尚智國小北側	6,437		未開闢	未取得		26 南榮
9	公園綠地	仁愛-南榮-公-7	南榮國小南側	2,452		未開闢	取得未達 50%		26 南榮
10	公園綠地	仁愛-南榮-公-8	南榮國中西北側	25,584	設有球場、涼亭、兒童遊戲設施等休憩設施	部分開闢	取得未達 50%		01 全市主計
11	公園綠地	仁愛-南榮-公-9	仁愛國小西南側	14,344	休憩設施、和明里活動中心及道路	部分開闢	取得 50% 以上		01 全市主計
12	公園綠地	仁愛-南榮-綠-1	龍安街東側	56		未開闢	未取得		26 南榮
13	公園綠地	仁愛-南榮-綠-2	龍安街東側	168		未開闢	取得 50% 以上		26 南榮
14	公園綠地	仁愛-南榮-綠-3	龍安街東側	59		未開闢	取得 50% 以上		26 南榮
15	公園綠地	仁愛-南榮-綠-4	龍安街東側	26		未開闢	取得未達 50%		26 南榮
16	公園綠地	仁愛-南榮-綠-5	龍安街東側	129		未開闢	取得 50% 以上		26 南榮
17	公園綠地	仁愛-南榮-綠-6	南榮國小東側	1,041	階梯及涼亭等設施	部分開闢	未取得		26 南榮
18	公園綠地	仁愛-南榮-綠-7	南榮路東側	1,347	人行及綠化空間	已開闢	取得未達 50%		01 全市主計
19	公園綠地	仁愛-南榮-綠-8	南榮派出所南側	660	綠化擋土牆	部分開闢	取得未達 50%		26 南榮
20	市場	仁愛-南榮-市-1	南榮國小西側	1,687	市場	已開闢	取得未達 50%		26 南榮
21	市場	仁愛-南榮-市-2-1	環保局車輛保養場西側	1,767		未開闢	取得未達 50%		26 南榮
22	市場	仁愛-南榮-市-2-2	環保局車輛保養場西側	479		未開闢	未取得		26 南榮

項次	類別	公設編號	位置	面積(m ²)	開闢項目	開闢狀況	市府或需地機關取得狀況	開發限制	隸屬計畫
23	河道水溝	仁愛-南榮-河道-1	南榮路西側	182	明渠	已開闢	未取得		26 南榮
24	河道水溝	仁愛-南榮-河道-10	龍安街東側	146	明渠	已開闢	取得未達 50%		26 南榮
25	河道水溝	仁愛-南榮-河道-11	龍安街東側	138	明渠	已開闢	取得未達 50%		26 南榮
26	河道水溝	仁愛-南榮-河道-12	龍安街東側	308	明渠	已開闢	取得未達 50%		26 南榮
27	河道水溝	仁愛-南榮-河道-13	龍安街東側	23	明渠	已開闢	取得 50% 以上		26 南榮
28	河道水溝	仁愛-南榮-河道-2	龍安街東側	731	明渠	已開闢	未取得		26 南榮
29	河道水溝	仁愛-南榮-河道-3	龍安街東側	672	明渠	已開闢	未取得		26 南榮
30	河道水溝	仁愛-南榮-河道-4	龍安街東側	553	明渠	已開闢	未取得		26 南榮
31	河道水溝	仁愛-南榮-河道-5	南榮路西側	1,001	明渠	已開闢	未取得		26 南榮
32	河道水溝	仁愛-南榮-河道-6	南榮路西側	430	明渠	已開闢	未取得		26 南榮
33	河道水溝	仁愛-南榮-河道-7	南榮路西側	429	明渠	已開闢	未取得		26 南榮
34	河道水溝	仁愛-南榮-河道-8	龍安街東側	237	明渠	已開闢	未取得		26 南榮
35	河道水溝	仁愛-南榮-河道-9	龍安街東側	461	明渠	已開闢	未取得		26 南榮
36	停車場	仁愛-南榮-停-1	南榮國中西北側	1,105		未開闢	未取得		26 南榮
37	停車場	仁愛-南榮-停-2	南榮國中南側	635		未開闢	未取得		26 南榮
38	停車場	仁愛-南榮-停-3	南榮路西側	728	平面停車場及客運候車亭	已開闢	未取得		26 南榮
39	停車場	仁愛-南榮-停-4	尚智國小東側	550		未開闢	未取得		26 南榮
40	學校	仁愛-南榮-文小-1	南榮國小	13,850	南榮國小	已開闢	取得 50% 以上		01 全市主計
41	學校	仁愛-南榮-文小-2	尚智國小	21,275	尚智國小	部分開闢	取得未達 50%		01 全市主計
42	學校	仁愛-南榮-文小-3	仁愛國小	15,945	仁愛國小	已開闢	取得 50% 以上		01 全市主計
43	學校	仁愛-南榮-文中-1	南榮國中	36,082	南榮國中	已開闢	取得 50% 以上		01 全市主計
44	機關	仁愛-南榮-機-1	南榮派出所	831	南榮路派出所	已開闢	取得 50% 以上		01 全市主計
45	機關	仁愛-南榮-機-2	環保局車輛保養場	2,240	基市環保局車輛保養廠	已開闢	取得未達 50%		01 全市主計

註：表內面積僅供參考，實施時應依據核定圖分割測量面積為準。

二、公共設施用地處理及變更原則

本次公共設施用地通盤檢討之取得開闢處理原則與都市計畫變更原則依其類型、現況、基地條件敘述如下(詳圖 3-1)：

(一)特殊型公共設施

公共設施用地經檢討仍有使用需求，且有下列特殊情形者，宜維持原計畫使用，其開闢及取得之處理原則說明如下：

- 1.已開闢、已取得者，宜維持原計畫使用(1_1)。
- 2.已取得未完全開闢者，宜維持原計畫，由目的事業機關編列開闢經費(1_2)。
- 3.部分取得，未取得部分為公有地，宜維持原計畫，由目的事業機關撥用土地並編列開闢經費(1_3)。
- 4.都市計畫已有其他開發方式規定(如市地重劃、由開發者捐贈、回饋等)，依都市計畫規定辦理(1_4)。
- 5.刻正辦理中之通盤檢討案(學校、細部計畫)，依計畫決議內容辦理(1_5)。
- 6.市場用地多目標開發使用或已興建住商大樓者，宜維持原市場用地，俟未來配合都市更新檢討變更(1_6)。
- 7.港埠用地主要計畫通盤檢討甫於 103 年 2 月 17 日發布實施，且港埠用地細部計畫於 103 年 3 月 13 日發布實施，且可釋出之港埠用地已訂有相關回饋開發規定，故依其規定辦理之(1_7)。
- 8.公共事業單位用地：郵政用地、電信用地已辦理專案通盤檢討，餘電力、自來水、加油站等未完全開闢取得之用地，宜由各事業單位編列預算取得開闢(1_8)。
- 9.非基隆市政府所屬之目的事業主管機關應取得之公共設施用地：如海科館、軍方、法務部、財務部國稅局等中央機關使用中者仍宜維持原計畫，由使用機關編列預算取得開闢(1_9)。
- 10.溝渠河道、抽水站用地：屬防災系統仍宜維持原規劃使用(1_10)。

- 11.鐵路車站用地：均為使用中，屬必需性交通系統，宜由使用單位編列預算取得開闢(1_11)。
- 12.墓地：考量私人得經主管機關核准在私有土地上設置墳墓，故仍宜維持原規劃使用(1_12)。
- 13.道路：含人行步道、道路、道路兼河道、道路兼供鐵路使用、道路兼供河川使用、道路兼供水利設施使用、道路兼快速道路、快速道路、快速道路兼高速公路、快速公路、快速公路兼道路、高速公路、高速公路兼道路、高速公路兼抽水站等，屬防災救災避難系統，仍宜維持原規劃使用(1_13)。

(二) 遊憩型公共設施

- 1.遊憩型公共設施包含公園用地、公園兼兒童遊樂場用地、兒童遊樂場用地、綠地用地、廣場用地及體育場用地。
- 2.公園用地、公園兼兒童遊樂場用地、兒童遊樂場用地、綠地用地及廣場用地屬社區鄰里性質之開放空間，為維持遊憩型公共設施服務水準，仍宜維持原計畫，倘有整體開發者可納入整體開發開闢取得(2_2)，倘未能納入整體開發開闢取得亦可由目的事業主管機關編列經費取得及開闢(2_3)，或可以容積移轉取得(2_1)。
- 3.體育場用地除依 102 年 6 月發布實施之基隆市主要計畫通盤檢討增加之信義區體育場尚未開闢外，餘均開闢使用，經檢討宜維持原計畫，未取得未開闢部分應採編列預算取得開闢(2_3)。
- 4.公園綠地尚未開闢、目的事業單位無開闢計畫、坡度陡峭、非屬社區鄰里性質之開放空間、毗鄰保護區，且私有土地比例超過 50% 者，以變更為保護區為原則(2_4)。

(三) 學校

- 1.刻正辦理之學校用地通盤檢討案有關學校用地依其使用需求處理變更原則如下(1_5)：
 - (1)配合土地管理變更私立學校用地為文教區。
 - (2)配合學校產權及使用現況調整學校範圍。

- (3)配合 12 年國教學校改制變更學校用地類型。
 - (4)利用公有土地及部分未開發私有地，擴大學校範圍，盡量符合學校劃設標準。
 - (5)學校用地經檢討後未完全取得及開闢者，由目的事業單位編列預算取得開闢。
- 2.學校用地涉及整塊完整未開闢之私人所有學校用地保留地，經檢討無使用需求且坡度陡峭，以變更為保護區原則(3_4)。

(四)機關構設施

- 1.機關構設施包含機關用地、社教用地及社福用地。
- 2.機關構設施用地已開闢使用且仍有使用需求者，應維持原計畫，未完全取得者，可納入整體開發取得(4_1)，或由使用機關編列預算取得開闢(4_2)。
- 3.機關構設施用地無開闢計畫，經評估可作為建築用地者，變更為可建築用地，經市府確定辦理者可納入整體開發辦理(4_3)，面積小者可採變更回饋方式辦理(4_4)。
- 4.機關構設施用地未開闢使用、無開闢計畫、坡度陡峭或已不適作機關構設施使用，土地多私有以變更保護區為原則(4_5)；機關構設施用地屬環境敏感地且土地多公有者，以變更為遊憩型公共設施，以容積移轉取得為原則(4_6)。
- 5.機關構設施用地現況已作其他使用，或已有其他使用需求者，配合需求變更使用(4_7)。

(五)服務型公設

- 1.服務型公設包含市場用地、停車場用地及郵政用地。
- 2.服務型公設用地現況已開闢作其他公共設施使用者，配合現況使用變更(5_1)；現況已為合法住宅者，降低容積變更為住宅區(5_2)。
- 3.服務型公設用地尚未開闢使用無開闢計畫，經評估可作為建築用地者，納入整體開發辦理(5_3)；面積小者可採變更回饋方式辦理(5_4)。
- 4.服務型公設用地尚未開闢使用無開闢計畫，經評估可作為其他適合之公共設施者，變更為其他公共設施使用；或暫

維持原計畫，作為其他公共設施儲備用地(5_5)。

- 5.服務型公設用地未開闢使用、無開闢計畫、坡度陡峭、屬環境敏感地或未臨接道路，倘非毗鄰都市發展用地者變更為保護區(5_6)，毗鄰都市發展用地者變更為遊憩型公共設施(5_7)。
- 6.服務型公設用地未開闢使用惟仍有使用需求者，應維持原計畫，由使用機關編列預算取得開闢(5_8)。

(六)陳情案

- 1.已取得之公共設施用地已無使用需求、廢止徵收者，經查非屬環境敏感地，恢復徵收前之原可建築使用之分區(6_1)；屬環境敏感地變更為遊憩型公共設施(6_2)。
- 2.公共設施用地依陳情意見有其他公共設施使用需求者，配合其需求使用變更(6_3)。
- 3.公共設施用地依陳情意見已無原公共設施使用需求，配合其他分區使用變更(6_4)。

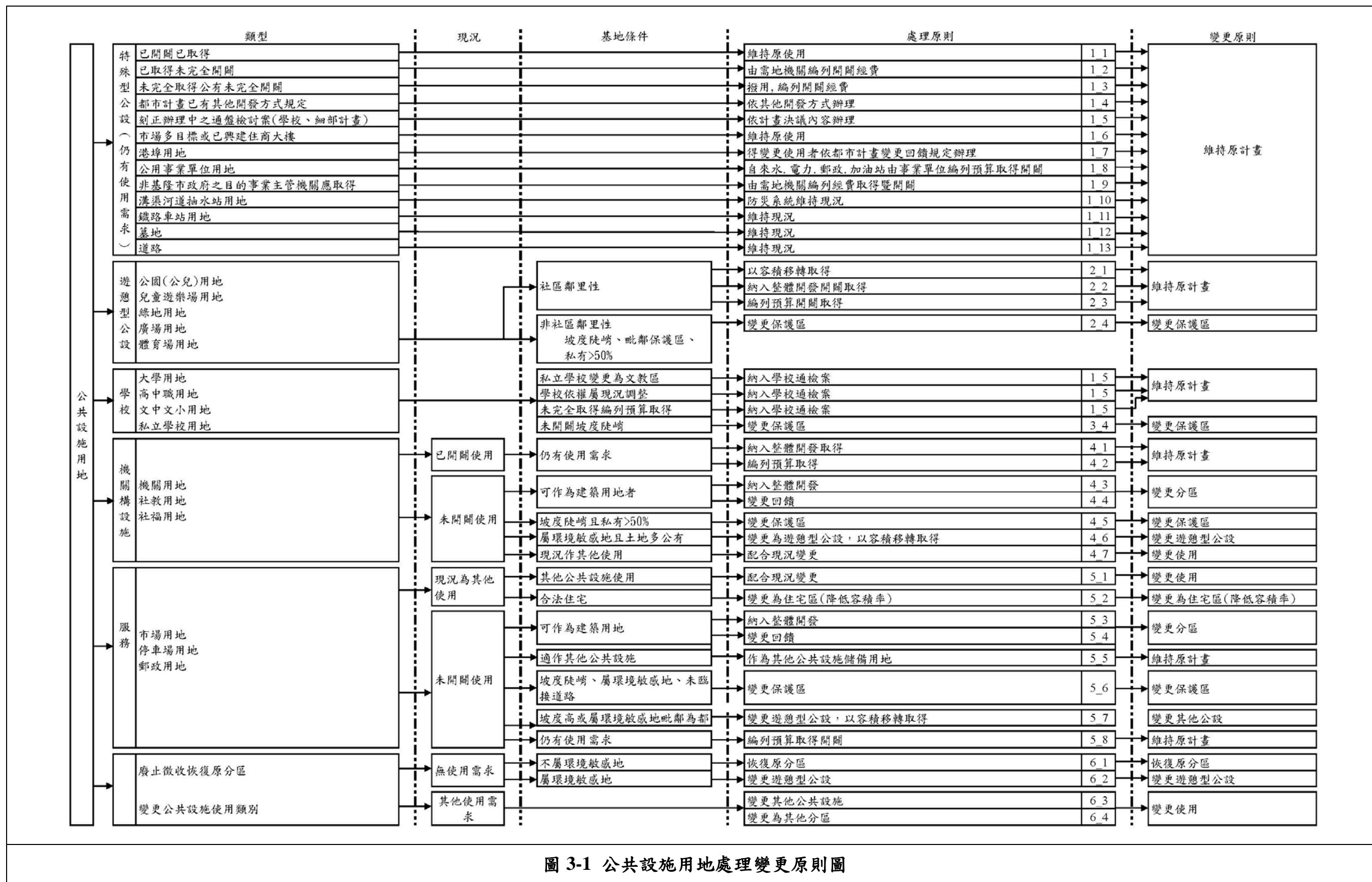


圖 3-1 公共設施用地處理變更原則圖

三、檢討變更之公共設施分析

本次計畫內 45 處主要計畫及細部計畫劃設之各項公共設施經上述公共設施用地處理與變更原則檢討後，公共設施檢討變更詳表 3-3、表 3-4。符合變更原則需配合檢討變更之用地共計 1 處，變更範圍位於基隆市仁愛區環保局車輛保養場西側之市場用地，變更面積共計為 0.2246 公頃。

(一) 變更基地發展現況

變更範圍隸屬基隆市港口商埠地區(南榮路兩側地區)細部計畫，位於環保局車輛保養場西側，鄰近三坑火車站，其行政轄區計有龍門里及育仁里，現行都市計畫使用分區為市場用地，且經由河道用地分為東西兩側地區，面積合計約 0.2246 公頃，自 65 年即劃設，迄今未開闢且主管單位無使用需求，而目前東側地區現況為停車場、球場、現有道路及民宅，西側地區現況為民宅及龍門社區兒童樂園，詳圖 3-2、3-3 及 3-4。

(二) 地形與坡度

變更範圍現況平坦，三級坡以下土地比例均為 100%，詳圖 3-5。

(三) 環境敏感地區

變更範圍內均非屬環境敏感地區，詳圖 3-6。

(四) 土地權屬

變更範圍東側地區之公有地佔 94.90%，私有地佔 5.10%；西側地區全為公有地，詳圖 3-7。

(五) 土地開闢取得情形

變更範圍內之土地均為未取得且未開闢情形。

(六) 交通發展現況

變更範圍四周均臨計畫道路，且鄰近三坑火車站，交通相當方便，交通發展現況說明如下：

1. 聯外道路：東臨 26 公尺南榮路。
2. 主要道路：西接 11 公尺龍安街，現況為既有道路，並多有民宅，尚未開闢。
3. 鄰里服務性道路：南、北側分別為 6 公尺及 11 公尺計畫道路，現況為既有道路，尚有民宅，未全數開闢。
4. 三坑火車站位於變更位置北側約 400 公尺地區。

公開展覽草案僅供參考

表 3-3 公共設施檢討變更一覽表

項次	公設編號	位置	面積(m ²)	開闢項目	開闢狀況	市府或需地機關取得狀況	開發限制	變更草案	變更理由	變更原則	隸屬計畫
1	仁愛-南榮-公-8	南榮國中西北側	25,584	設有球場、涼亭、兒童遊戲設施等休憩設施	部分開闢	取得未達 50%		維持原計畫		1_3	01 全市主計
2	仁愛-南榮-公-9	仁愛國小西南側	14,344	休憩設施、和明里活動中心及道路	部分開闢	取得 50% 以上		維持原計畫		2_1	01 全市主計
3	仁愛-南榮-文小-1	南榮國小	13,850	南榮國小	已開闢	取得 50% 以上		維持原計畫		1_5	01 全市主計
4	仁愛-南榮-文小-2	尚智國小	21,275	尚智國小	部分開闢	取得未達 50%		維持原計畫		1_5	01 全市主計
5	仁愛-南榮-文小-3	仁愛國小	15,945	仁愛國小	已開闢	取得 50% 以上		維持原計畫		1_5	01 全市主計
6	仁愛-南榮-文中-1	南榮國中	36,082	南榮國中	已開闢	取得 50% 以上		維持原計畫		1_3	01 全市主計
7	仁愛-南榮-綠-7	南榮路東側	1,347	人行及綠化空間	已開闢	取得未達 50%		變更為廣場	考量輕軌捷運設站及周邊以進行景觀環境改造規劃	6_3	01 全市主計
8	仁愛-南榮-機-1	南榮派出所	831	南榮路派出所	已開闢	取得 50% 以上		維持原計畫		1_3	01 全市主計
9	仁愛-南榮-機-2	環保局車輛保養場	2,240	基市環保局車輛保養廠	已開闢	取得未達 50%		維持原計畫		4_2	01 全市主計
10	仁愛-南榮-鐵-2		5,286	鐵道	已開闢	取得 50% 以上		維持原計畫		1_11	01 全市主計
11	仁愛-南榮-鐵-3		37,065	鐵道	已開闢	取得 50% 以上		維持原計畫		1_11	01 全市主計
12	仁愛-南榮-公-1	南榮國中北側	15,213		未開闢	取得 50% 以上		維持原計畫		1_3	26 南榮
13	仁愛-南榮-公-2	南榮國中南側	3,579		未開闢	未取得		維持原計畫		1_3	26 南榮
14	仁愛-南榮-公-3	南榮國中南側	13,239		未開闢	取得未達 50%		維持原計畫		2_1	26 南榮
15	仁愛-南榮-公-4	尚智國小西南側	18,658		未開闢	未取得		維持原計畫		1_3	26 南榮
16	仁愛-南榮-公-5	尚智國小南側	2,251		未開闢	未取得		維持原計畫		1_3	26 南榮
17	仁愛-南榮-公-6	尚智國小北側	6,437		未開闢	未取得		維持原計畫		1_3	26 南榮
18	仁愛-南榮-公-7	南榮國小南側	2,452		未開闢	取得未達 50%		維持原計畫		2_1	26 南榮
19	仁愛-南榮-市-1	南榮國小西側	1,687	市場	已開闢	取得未達 50%		維持原計畫		1_3	26 南榮
20	仁愛-南榮-市-2-1	環保局車輛保養場西側	1,767		未開闢	取得未達 50%		變更綠地兼停車場用地	65 年即劃設未開闢且主管單位無使用需求，多公有	5_1	26 南榮

項次	公設編號	位置	面積(m ²)	開闢項目	開闢狀況	市府或需地機關取得狀況	開發限制	變更草案	變更理由	變更原則	隸屬計畫
									地，變更為綠地兼停車場用地，私有部份可採容積移轉方式取得		
21	仁愛-南榮-市-2-2	環保局車輛保養場西側	479		未開闢	未取得		變更綠地兼停車場用地	65年即劃設未開闢且主管單位無使用需求，多公有地，變更為綠地兼停車場用地，私有部份可採容積移轉方式取得	5_1	26南榮
22	仁愛-南榮-河道-1	南榮路西側	182	明渠	已開闢	未取得		維持原計畫		1_3	26南榮
23	仁愛-南榮-河道-10	龍安街東側	146	明渠	已開闢	取得未達50%		維持原計畫		1_10	26南榮
24	仁愛-南榮-河道-11	龍安街東側	138	明渠	已開闢	取得未達50%		維持原計畫		1_3	26南榮
25	仁愛-南榮-河道-12	龍安街東側	308	明渠	已開闢	取得未達50%		維持原計畫		1_3	26南榮
26	仁愛-南榮-河道-13	龍安街東側	23	明渠	已開闢	取得50%以上		維持原計畫		1_3	26南榮
27	仁愛-南榮-河道-2	龍安街東側	731	明渠	已開闢	未取得		維持原計畫		1_10	26南榮
28	仁愛-南榮-河道-3	龍安街東側	672	明渠	已開闢	未取得		維持原計畫		1_10	26南榮
29	仁愛-南榮-河道-4	龍安街東側	553	明渠	已開闢	未取得		維持原計畫		1_3	26南榮
30	仁愛-南榮-河道-5	南榮路西側	1,001	明渠	已開闢	未取得		維持原計畫		1_10	26南榮
31	仁愛-南榮-河道-6	南榮路西側	430	明渠	已開闢	未取得		維持原計畫		1_3	26南榮
32	仁愛-南榮-河道-7	南榮路西側	429	明渠	已開闢	未取得		維持原計畫		1_3	26南榮
33	仁愛-南榮-河道-8	龍安街東側	237	明渠	已開闢	未取得		維持原計畫		1_10	26南榮
34	仁愛-南榮-河道-9	龍安街東側	461	明渠	已開闢	未取得		維持原計畫		1_3	26南榮
35	仁愛-南榮-停-1	南榮國中西北側	1,105		未開闢	未取得		維持原計畫		1_3	26南榮
36	仁愛-南榮-停-2	南榮國中南側	635		未開闢	未取得		維持原計畫		1_3	26南榮
37	仁愛-南榮-停-3	南榮路西側	728	平面停車場及客運候車亭	已開闢	未取得		維持原計畫		1_3	26南榮
38	仁愛-南榮-停-4	尚智國小東側	550		未開闢	未取得		維持原計畫		5_8	26南榮
39	仁愛-南榮-綠-1	龍安街東側	56		未開闢	未取得		維持原計畫		1_3	26南榮

項次	公設編號	位置	面積(m ²)	開闢項目	開闢狀況	市府或需地機關取得狀況	開發限制	變更草案	變更理由	變更原則	隸屬計畫
40	仁愛-南榮-綠-2	龍安街東側	168		未開闢	取得 50% 以上		維持原計畫		1_3	26 南榮
41	仁愛-南榮-綠-3	龍安街東側	59		未開闢	取得 50% 以上		維持原計畫		1_3	26 南榮
42	仁愛-南榮-綠-4	龍安街東側	26		未開闢	取得未達 50%		維持原計畫		1_3	26 南榮
43	仁愛-南榮-綠-5	龍安街東側	129		未開闢	取得 50% 以上		維持原計畫		1_3	26 南榮
44	仁愛-南榮-綠-6	南榮國小東側	1,041	階梯及涼亭等設施	部分開闢	未取得		維持原計畫		1_3	26 南榮
45	仁愛-南榮-綠-8	南榮派出所南側	660	綠化擋土牆	部分開闢	取得未達 50%		維持原計畫		1_3	26 南榮

註：表內面積僅供參考，實施時應依據核定圖分割測量面積為準。

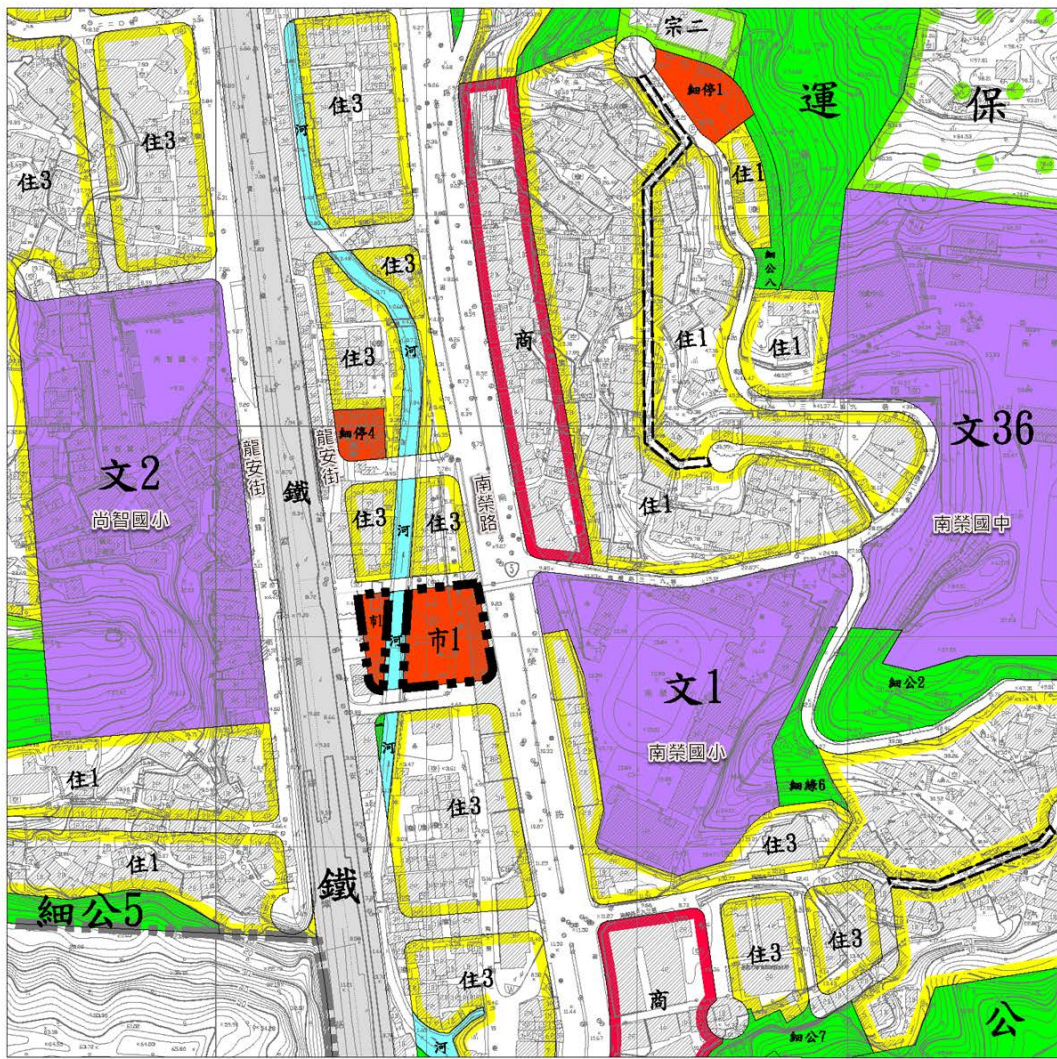
表 3-4 公共設施用地處理變更原則處數面積統計表

類型		處理原則	變更原則	處數	計畫面積 (公頃)
特殊型公設 (仍有使用需求)	已開闢已取得	維持原使用	1_1 維持原計畫		
	已取得未完全開闢	由需地機關編列開闢經費	1_2 維持原計畫		
	公有未完全取得開闢	撥用,編列開闢經費	1_3 維持原計畫	27	11.75
	已有其他開發方式規定	依其他開發方式辦理	1_4 維持原計畫		
	刻正辦理中之通盤檢討案(學校、細部計畫)	依計畫決議內容辦理	1_5 維持原計畫	3	5.11
	市場多目標或已興建	維持原使用	1_6 維持原計畫		
	港埠用地	得變更使用者依都市計畫變更回饋規定辦理	1_7 維持原計畫		
	公用事業單位用地	自來水,電力,郵政,加油站由事業單位編列預算取得開闢	1_8 維持原計畫		
	非市府主管機關應取得	由需地機關編列經費取得暨開闢	1_9 維持原計畫		
	溝渠河道抽水站用地	防災系統維持現況	1_10 維持原計畫	5	0.28
	鐵路車站用地	維持現況	1_11 維持原計畫	2	4.24
	墓地	維持現況	1_12 維持原計畫		
	道路	維持現況	1_13 維持原計畫		15.37
遊憩型	公園(公兒)用地	以容積移轉取得	2_1 維持原計畫	3	3.00
	兒童遊樂場用地	納入整體開發開闢取得	2_2 維持原計畫		
	綠地用地	編列預算開闢取得	2_3 維持原計畫		
	廣場用地	變更保護區	2_4 變更保護區		
學校	大學用地	納入學校通檢案	1_5 維持原計畫		
	高中職用地	納入學校通檢案	1_5 維持原計畫		
	文中文小用地	納入學校通檢案	1_5 維持原計畫		
	私立學校用地	變更保護區	3_4 變更保護區		
機關構設施	機關用地 社教用地 社福用地	納入整體開發取得	4_1 維持原計畫		
		編列預算取得	4_2 維持原計畫	1	0.22
		納入整體開發	4_3 變更分區		
		變更回饋	4_4 變更分區		
		變更保護區	4_5 變更保護區		
		變更為遊憩型公設容積移轉取得	4_6 變更遊憩型		
		配合現況變更	4_7 變更使用		
服務型公設	市場用地 停車場用地 郵政用地	配合現況變更	5_1 變更使用	2	0.22
		變更為住宅區(降低容積率)	5_2 變更為住宅區(降低容積率)		
		納入整體開發	5_3 變更分區		
		變更回饋	5_4 變更分區		
		作為其他公共設施儲備用地	5_5 維持原計畫		
		變更保護區	5_6 變更保護區		
		變更為遊憩型公設容積移轉取得	5_7 變更其他公設		
		編列預算取得開闢	5_8 維持原計畫	1	0.05
陳情案	廢止徵收恢復原分區 變更公共設施使用類別	恢復原分區	6_1 恢復原分區		
		變更遊憩型公設	6_2 變更遊憩型		
		變更其他公共設施	6_3 變更使用	1	0.13
		變更為其他分區	6_4 變更使用		
總計				45	40.38

註：表內面積僅供參考，實施時應依據核定圖分割測量面積為準。



圖 3-2 變更位置示意圖



圖例

- | | | | |
|--|-------|--|----------------------|
| | 住宅區 | | 市場用地 |
| | 商業區 | | 停車場用地 |
| | 宗教專用區 | | 鐵路用地 |
| | 保護區 | | 河道用地 |
| | 公園用地 | | 道路用地（快速道路、快速道路兼鐵路用地） |
| | 綠地用地 | | 人行步道用地 |
| | 運動場用地 | | 細部計畫範圍線 |
| | 學校用地 | | 變更範圍線 |

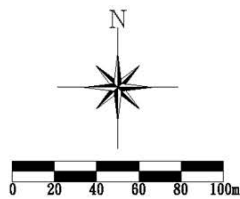


圖 3-3 變更範圍地形示意圖



西側基地現況



東側基地現況

圖 3-4 變更範圍現況照片圖

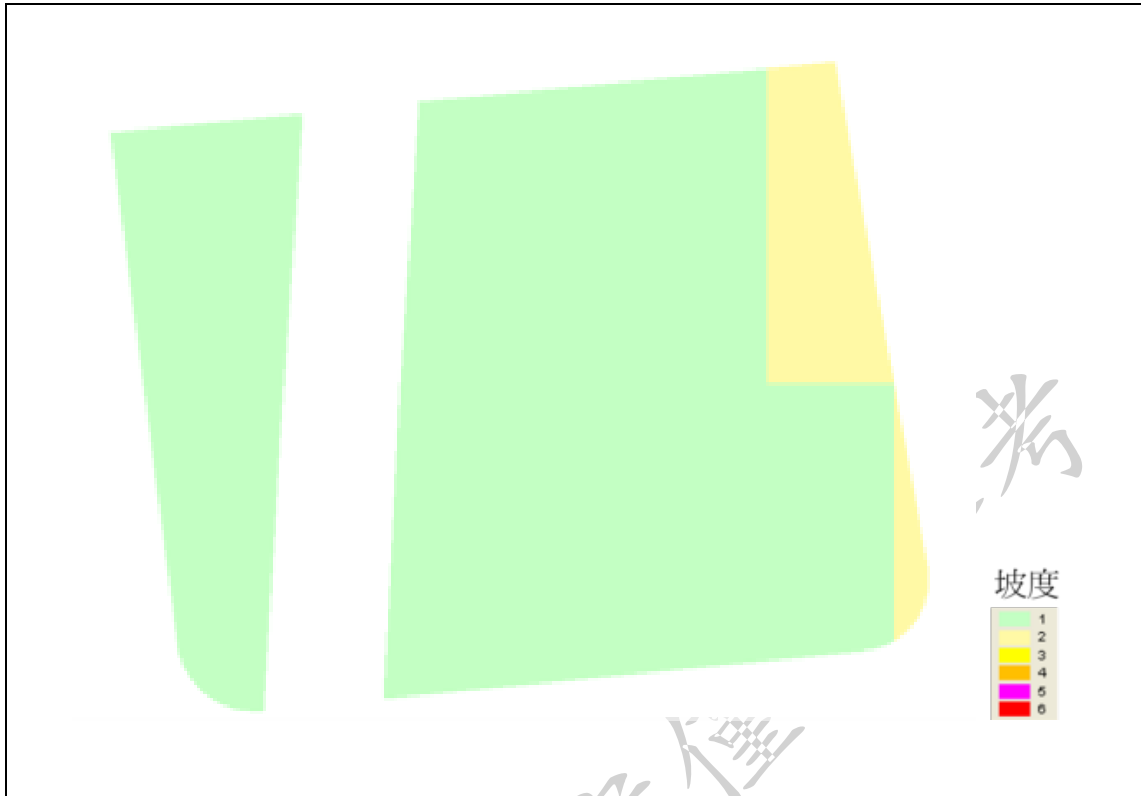


圖 3-5 變更位置土地坡度示意圖

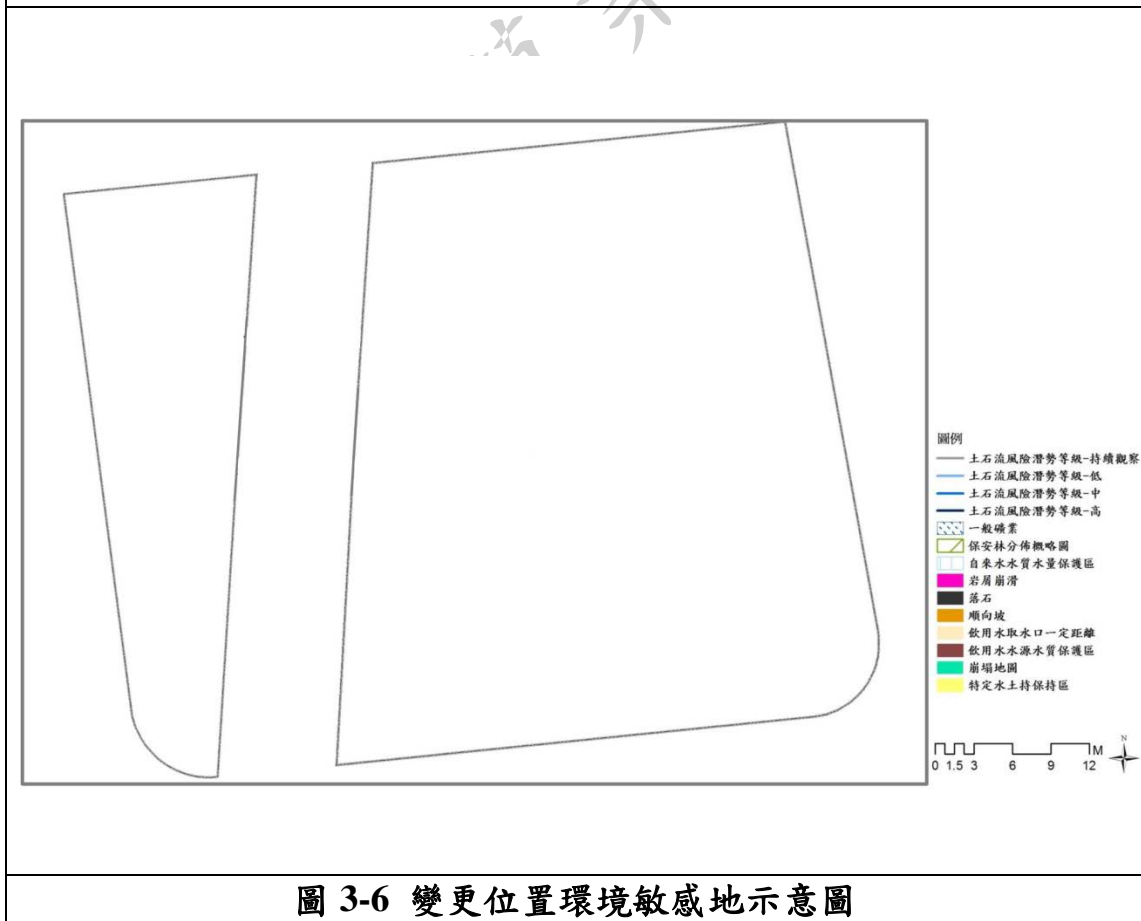


圖 3-6 變更位置環境敏感地示意圖

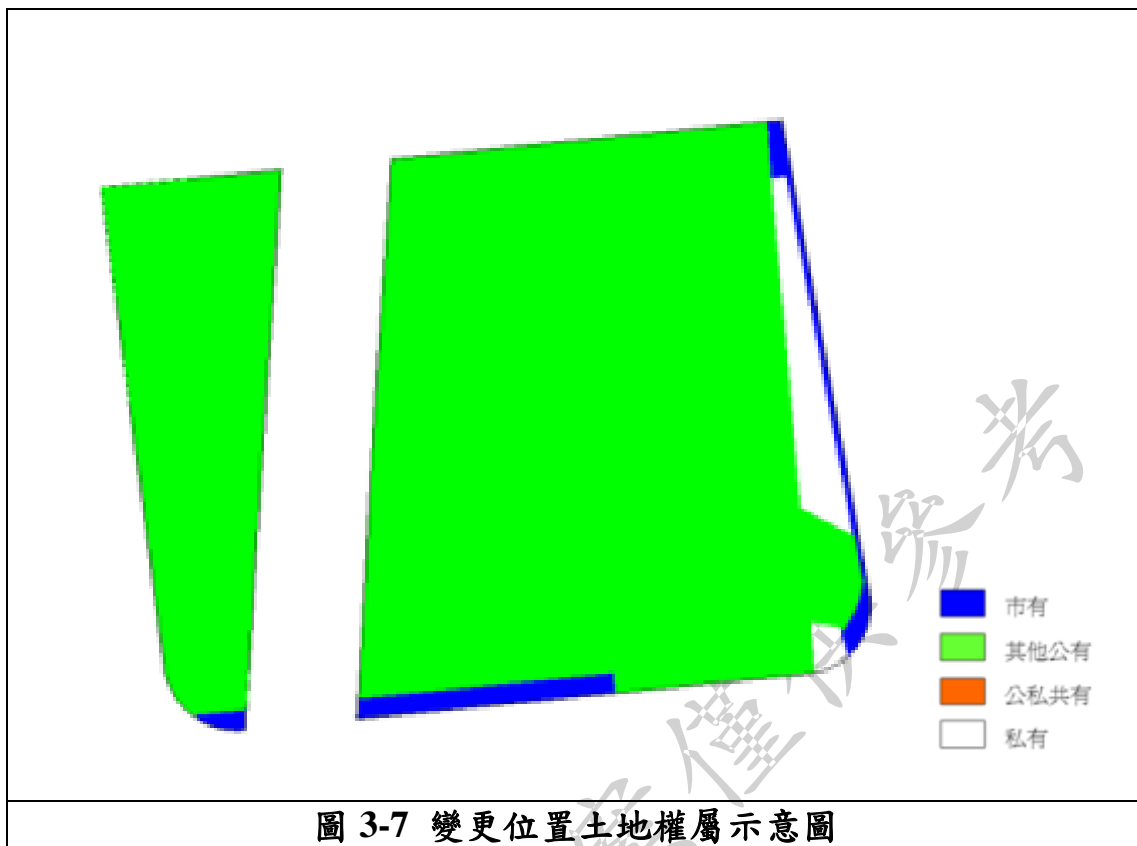


圖 3-7 變更位置土地權屬示意圖

第四章、變更內容

一、變更理由

本案係依「基隆市都市計畫公共設施專案通盤檢討案」訂定之檢討變更原則，經過現況勘查、機關需求意願確認及地方陳情意見綜整後，確認變更內容。本變更範圍自 65 年即劃設，迄今尚未開闢且主管單位無使用需求，且土地多屬公有地，故變更為綠地兼停車場用地。

二、變更內容

本次變更係配合全市公共設施通盤檢討，依變更原則歸屬於本細部計畫範圍內之變更內容說明如下：

本計畫將原位於環保局車輛保養場西側之市場用地變更為綠地兼停車場用地，變更面積為 0.2246 公頃。變更範圍以都市計畫土地使用分區範圍線為基準。（詳表 4-1、圖 4-1）

表 4-1 變更基隆市（南榮路兩側地區）細部計畫（第一次通盤檢討）
（公共設施用地專案通盤檢討）變更內容明細表

編號	位 置	變 更 內 容		變 更 理 由	備 註
		原 計 畫 (公 頃)	新 計 畫 (公 頃)		
變 1	環保局車輛保養場西側	市場用地 (0.2246)	綠地兼停車場用地 (0.2246)	65 年即劃設，迄今尚未開闢主管單位無使用需求，且土地多屬公有地，建議變更為綠地兼停車場用地，私有土地部分可採容積移轉方式取得。	變更原則：服務型公設用地現況已開闢作其他公共設施使用者，配合現況使用變更(5_1)

註：表內面積僅供參考，實施時應依據核定圖分割測量面積為準。

表 4-2 變更基隆市（南榮路兩側地區）細部計畫（第一次通盤檢討）
（公共設施用地專案通盤檢討）變更土地使用面積統計表

項目		變 1	合計(公頃)
土地使用分區	住宅區		
	商業區		
	宗教保存區		
	保護區		
	小計		
公共設施用地	機關用地		
	學校用地		
	公園用地		
	綠地用地		
	綠地兼停車場用地	0.2246	0.2246
	運動場用地		
	市場用地	-0.2246	-0.2246
	停車場用地		
	河道用地		
	鐵路用地		
	墳墓用地		
	人行步道用地		
	快速道路用地		
	快速道路兼鐵路用地		
	道路用地		
	小計	0	0
合計	0	0	

註:本計畫凡未指明變更部分,均應以原計畫為準。



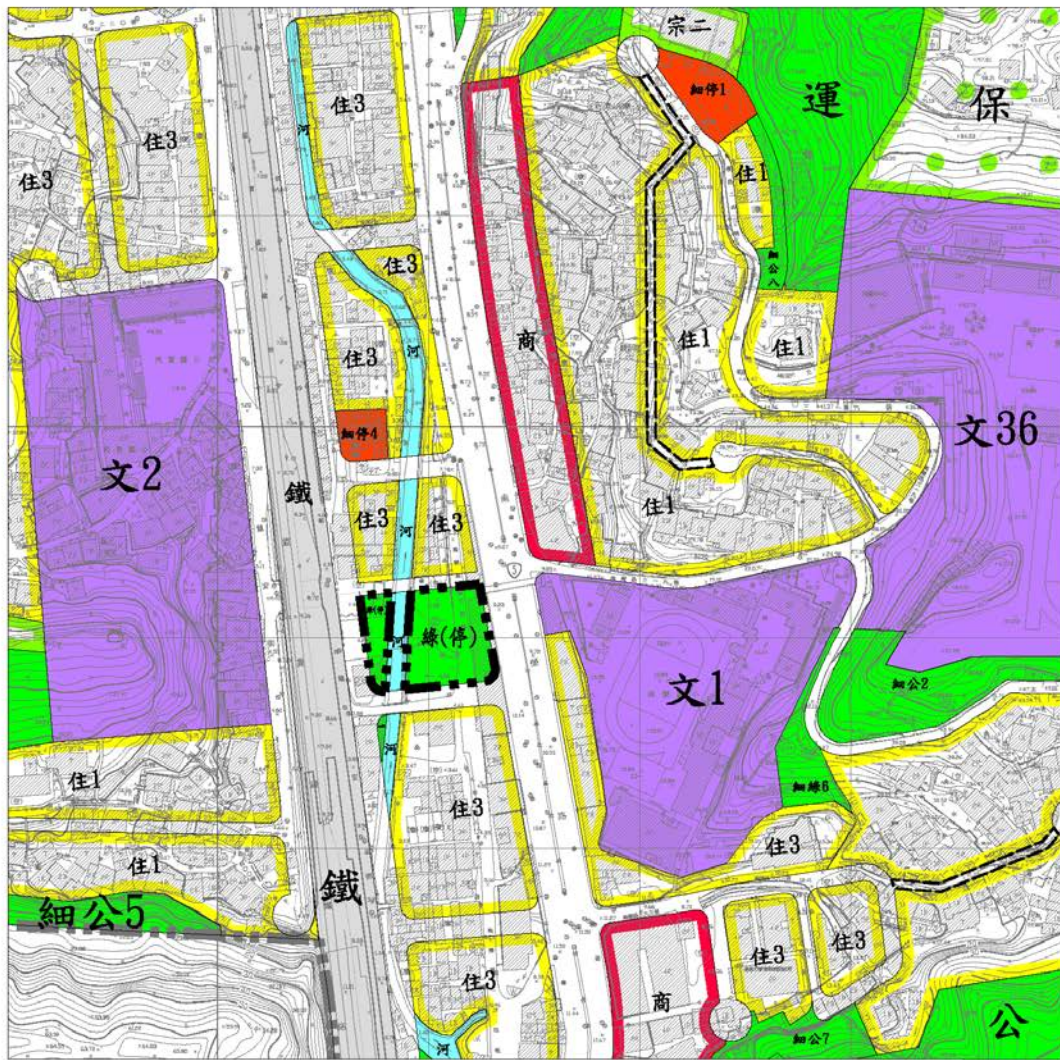
三、變更後計畫

本次僅將一處 0.2246 公頃之市場用地，變更為綠地兼停車場用地，詳圖 4-2。變更後，公共設施用地面積維持不變，公共設施總面積為 42.33 公頃，佔計畫區之 43.35%。

表 4-3 變更基隆市（南榮路兩側地區）細部計畫（第一次通盤檢討）
（公共設施用地專案通盤檢討）變更土地使用前後面積對照表

項目		計畫面積 (公頃)	本次變更 面積增減 (公頃)	變更後計畫	
				計畫面積 (公頃)	百分比
土地使用 分區	住宅區	40.1941		40.1941	41.16%
	商業區	6.9344		6.9344	7.10%
	宗教保存區	0.1636		0.1636	0.17%
	保護區	8.02		8.02	8.21%
	小計	55.3121		55.3121	56.65%
公共設 施用地	機關用地	0.3071		0.3071	0.31%
	學校用地	8.8389		8.8389	9.05%
	公園用地	8.8721		8.8721	9.09%
	綠地用地	0.3508		0.3508	0.36%
	綠地兼停車場用地	0	0.2246	0.2246	0.23%
	運動場用地	2.495		2.495	2.56%
	市場用地	0.3933	-0.2246	0.1687	0.17%
	停車場用地	0.3019		0.3019	0.31%
	河道用地	0.5289		0.5289	0.54%
	鐵路用地	4.5046		4.5046	4.61%
	墳墓用地	0.3661		0.3661	0.37%
	人行步道用地	0.4032		0.4032	0.41%
	快速道路用地	1.166		1.166	1.19%
	快速道路兼鐵路用地	0.1784		0.1784	0.18%
	道路用地	13.6248		13.6248	13.95%
小計	42.3311		42.3311	43.35%	
合計		97.6432		97.6432	100.00%

註：本計畫凡未指明變更部分，均應以原計畫為準。



圖例

- | | | | |
|---|-------|------|----------------------|
| 住 | 住宅區 | 綠(停) | 綠地兼停車場用地 |
| 商 | 商業區 | 停 | 停車場用地 |
| 宗 | 宗教專用區 | 鐵 | 鐵路用地 |
| 保 | 保護區 | 河 | 河道用地 |
| 公 | 公園用地 | 道 | 道路用地(快速道路、快速道路兼鐵路用地) |
| 綠 | 綠地用地 | 人 | 人行步道用地 |
| 運 | 運動場用地 | 細 | 細部計畫範圍線 |
| 文 | 學校用地 | 變 | 變更範圍線 |

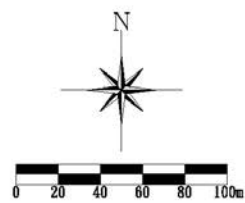


圖 4-2 變更基隆市（南榮路兩側地區）細部計畫（第一次通盤檢討）
 （公共設施用地專案通盤檢討）變更後細部計畫示意圖

資料來源：本計畫繪製。

第五章、土地使用分區管制要點

本次通盤檢討未涉及修改土地使用分區管制要點，變更內容之土地使用分區管制依其原計畫書辦理。



公開展覽草案僅供參考


第六章、事業及財務計畫

變更後綠地兼停車場用地內之土地，屬私有土地者以容積移轉取得，屬公有土地則依法辦理撥用，本變更案之事業及財務計畫如表 6-1 所示。

表 6-1 事業及財務計畫表

公共設施用地	面積 (公頃)	土地取得方式			開闢經費 (土地徵購費用)	主辦單位
		徵收	公地 撥用	私地容 積移轉		
綠地兼停車場 用地	0.2246		√	√	—	基隆市政府

承辦	
主管	

編製者	
校對者	