

出國報告（出國類別：其他）

基隆市消防局參訪沖繩縣東部消防
組合
出國報告

源明

服務機關：基隆市消防局
姓名職稱：方秘書長定安等4人
派赴國家：日本(沖繩)
出國期間：112年12月11日至12月15日
報告日期：113年1月3日

基隆市政府及所屬各機關出國報告提要

出國報告名稱：基隆市消防局赴日本沖繩縣進行防災觀摩及參訪案

頁數 23 含附件：是 否

出國計畫主辦機關：基隆市消防局 聯絡人：李源明

電話/e-mail：02-24252119-109

出國人員姓名：方定安

服務機關：基隆市政府

單位：秘書長室

職稱：秘書長

電話：2420-1122

出國人員姓名：向永財

服務機關：基隆市消防局

單位：局長室

職稱：局長

電話：2430-2598

出國人員姓名：黃琦初

即彙

服務機關：基隆市消防局

單位：火災預防科

職稱：科長

電話：24302691-510

出國人員姓名：陳進源

服務機關：基隆市消防局

單位：災害管理科

職稱：科長

電話：24252119-868

出國類別：1.考察 2.進修 3.研究 4.實習 5.其他

出國期間： 出國地區：日本沖繩縣

報告日期：113 年 1 月 3 日

關鍵詞：OHCA、CPR、DACPR

內容摘要：(200 至 300 字)

隨高齡化社會來臨，對 OHCA 患者救活率提升部分，以全民學習 CPR 的方式，來提升 OHCA 患者的救活率；如身旁的人因為心肌梗塞等原因倒下時，在黃金救援時間的三分鐘裡，由身邊的人立即實施簡易的緊急救護技術，輔以 DACPR 消防 119 指揮中心線上

陳進源

1. 輔導 CPR 操作，可大大提升 OHCA 患者存活率。
2. 對於避難所的分類有臨時避難、廣域避難及收容避難的分類種類，可因避難所類型不同而有不同的規劃。本市對於災民收容所的類型，依照適用災害的種類，區分為震災、風災、水災、火災、懸浮粒危害、土石流災害、坡災、海嘯災害、核災等不同災害屬性區別。
3. 以上有關提升 OHCA 患者存活率及不同災害開設不同類型需求避難收容所做法可做為本市日後推廣及規劃的重點方向。

2023 年赴日本沖繩縣東部消防本部防災觀摩參訪 簡要行程表

12 月 11 日(星期一)，啟程

12 月 12 日(星期二)，沖繩縣消防指令センター參訪 ✓

12 月 13 日(星期三)，東部消防本部(とうぶしょうぼうほん
ぶ)參訪 ✓

12 月 14 日(星期四)，島尻郡南風原町防災參訪 ✓

12 月 15 日(星期五)，返國

源明

源明

目錄

壹、 前言與目的.....	6
貳、 東部消防組合介紹.....	7
參、 參訪過程	10
一、 參訪沖繩縣消防指令中心.....	10
二、 參訪東部消防本部.....	13
三、 南風原町概要.....	15
四、 海嘯避難規劃參訪.....	19
肆、 心得與建議事項.....	22
伍、 本局參訪成員.....	23
陸、 參考資料	23

基隆市消防局參訪沖繩縣東部消防組合出國報告

壹、前言與目的

基隆市消防局於 105 年 6 月開始與沖繩縣東部消防本部進行交流，雙方研議消防人員職員交換工作，讓基層的消防人員有機會可以從事國際交流，並且藉由交流期間，擴展自己的視野，也讓消防文化可以有更深的底蘊。

112 年由基隆市災害防救辦公室副主任方定安秘書長帶隊，率消防局長向永財、火災預防科長黃琦初及災害管理科長陳進源前往進行城市交流與消防防災交流工作。



沖繩縣位置圖及行政區域圖

貳、東部消防組合介紹

日本沖繩縣總面積為 2,282.59 平方公里(2020 年國土交通省)，是日本國土中，香川縣、大阪府、東京都之後日本全國第 4 位面積小的都道府縣。2020 年(令和 2 年)全國人口普查資料，人口為 146 萬 7480 人。

日本全國已經進入人口減少的社會，但是就都道府縣來看人口增加率(2015 年到 2020 年)的話，沖繩縣為 2.4%佔全國第 2 位。(第一位：東京都(3.9%)，第 3 位：神奈川縣(1.2%))。

沖繩縣內的人口，約 9 成居住在沖繩本島，特別是集中在以那霸為中心的中南部地區。



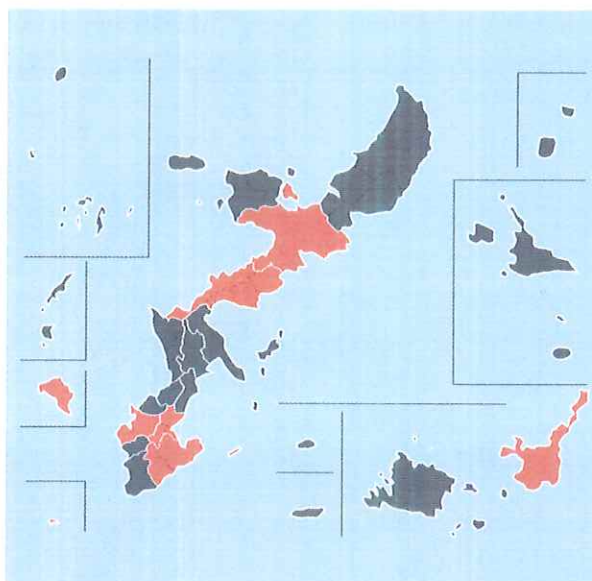
沖繩縣總人口、出生率、死亡率的變遷(R3 為令和 3 年，2021 年)

沖繩県

- 那覇市消防局
- うるま市消防本部
- 東部消防組合消防本部
- 沖縄市消防本部
- ニライ消防本部
- 浦添市消防本部
- 島尻消防組合消防本部
- 宜野湾市消防本部
- 宮古島市消防本部
- 名護市消防本部
- 石垣市消防本部
- 豊見城市消防本部
- 中城北中城消防本部
- 金武地区消防衛生組合消防本部
- 糸満市消防本部
- 本部町今帰仁村消防組合消防本部
- 国頭地区行政事務組合消防本部
- 久米島町消防本部

※ 消防員数 (令和4年4月1日現在)

※ 伊江村、渡嘉敷村、座間味村、栗国村、渡名喜村、南大東村、北大東村、伊平屋村、伊是名村、多良間村、竹富町、与那国町 には常備の消防本部はありません。



消防本部別に、今年度採用実施予定の「ある」エリアは赤色、「未定」(情報未提供)「採用しない予定」(終了した)エリアは濃灰色で表示しています。

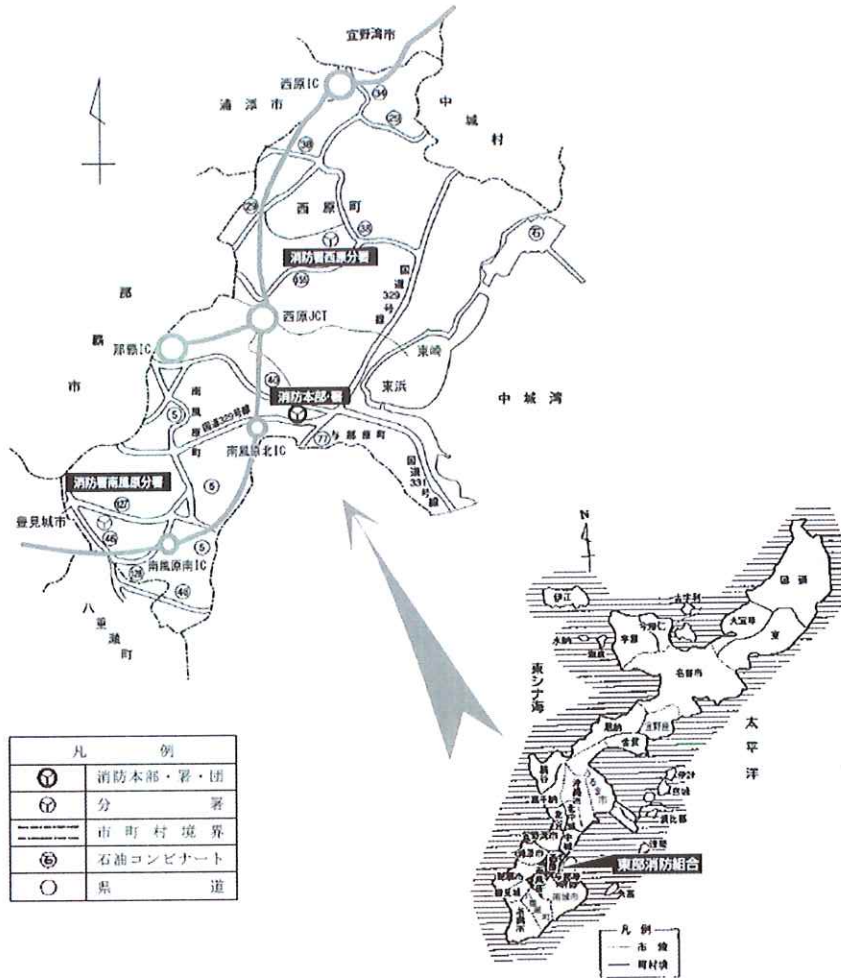
日本沖繩縣共有 18 個消防本部(2023 年 12 月)¹

本次參訪地點為位於那覇市旁的東部消防本部。東部消防本部全名為東部消防組合消防本部，相當於我國的消防局的層級。東部消防組合位於沖繩本島的東南部，東邊面臨中城灣、西邊為那覇市、北邊為宜野灣市及中城村，南邊鄰接南城市。南北有國道 329 號線，東有國道 331 號線縱斷，受惠於連結中南部的鄰接市町村的中繼地點的立地條件，從鄰近市町村人口持續流入的狀況。

消防本部與消防隊位於轄區範圍內的中心區域，北部配置西原分隊、南部配置南風原分隊，以達成消防法的目標。

¹ 總務省消防廳，沖繩縣消防本部，

https://www.fdma.go.jp/relocation/josei_shokuin/previous/honbusaerch/470007_okinawa/index.htm



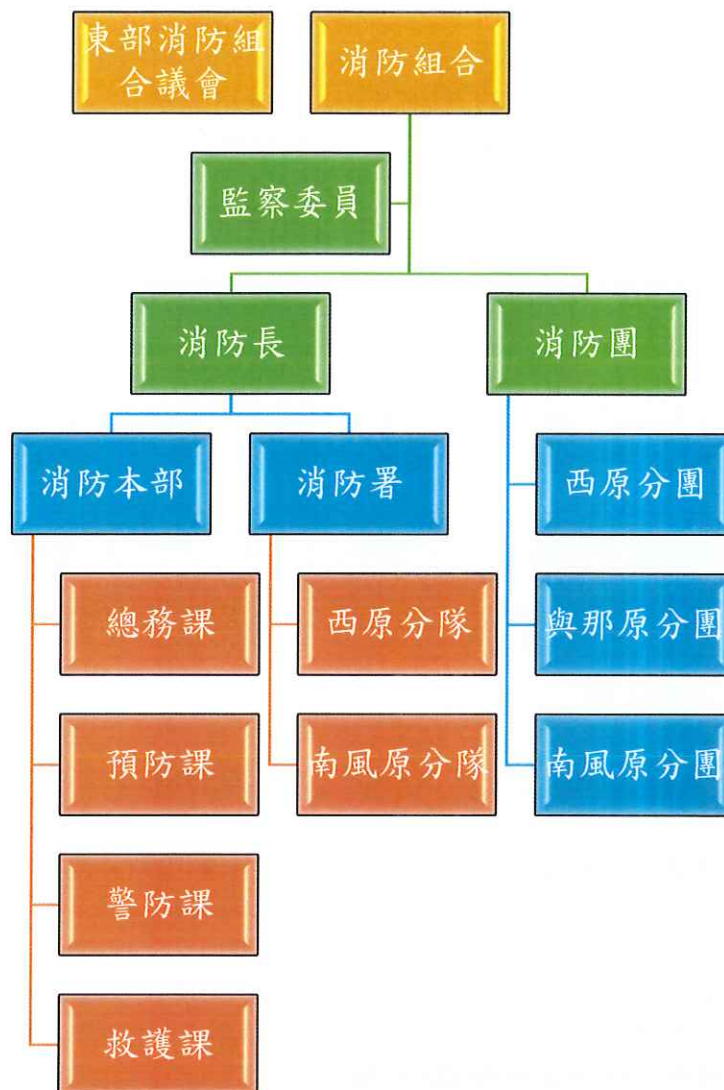
東部消防組合消防本部所轄位置

東部消防組合由與那原町、南風原町、西原町三個町所構成，管轄面積為31.8平方公里，人口96,357人，共有40,799戶。

議決機關由從轄區町內的議會議員選出9位議員的聯合議會負責運作。

執行機關的管理者、副管理者是由構成的町長互選而選出，會計管理者從管理者所屬的町選出兼任職務的人。

監查委員從有經驗或洞察力的人1名，組合議會議員中選任1名擔任。



東部消防組合編制

參、參訪過程

一、參訪沖繩縣消防指令中心

1. 沖繩縣消防指令中心介紹：

在過去沖繩各消防本部分別受理自己轄區的 119 通報案件，而派出消防隊或是救護隊，進行各項防救災任務的對應。對於消防設備上，也有單純只有 119 通報電話執勤的消防本部。

配合「消防救護數位無線」(消防救急デジタル無線)的整備，沖繩縣內 14 個消防本部及沒有消防隊的 12 個離島町村，共同建置高機能消防指令中心(那霸市區另有設置一處消防指令中心)。



沖繩縣消防指令中心受理縣內 36 市町村的 119 通報

2. 透過整合指揮中心功能，實現了以下三點效益：

- ① 透過定位資訊通知系統，縮短了從出動指令到現場到達的時間。
- ② 在指令中心統一各消防本部消防隊的活動狀況，大規模災害等情況下向其他市町村提供支援的速度加快。
- ③ 指令中心接收來自沒有消防隊的離島町村的通報後，透過電子郵件指令功能，可以一次性的與市政府、義勇消防隊、診所等進行聯繫，實現了迅速災害應變的目標。



參訪人員與消防指令中心長交流



消防指令中心示意圖

整合式的消防指令中心，災害發生時民眾通報 119 時，從指令中心發給政府單位、醫療單位、消防民力，如果有必要時通報救護直升機同時進行連絡。對於聯絡、出勤的請求可以迅速回應。有救護勤務的時候，專門的指令員會進行口頭指導，以期救命率的提升及損害的減輕。

參訪期間，因為沖繩縣的外國人比較多，對於外語的支援，消防指令中心也有與民間機構以契約方式簽訂合作，如果遇到多語化的救災救護請求時，可以立即協助多語言通報機制。

二、參訪東部消防本部

東部消防本部成立於 1976 年(昭和 51 年)，最初由與那原町、佐敷村、南風原村，1 町 2 村開始成立。目前負責轄內那與原町、南風原町及西原町等三町內的消防安全。

町別	面積(平方公里)	里數	人口	戶數
那與原町	5.18	16	20,003	8,786
南風原町	10.76	19	40,634	16,439
西原町	15.90	32	35,720	15,574
合計	31.84	67	96,357	40,799

構成町別、里數、面積、人口表(2022 年 12 月)

區分 年分	每 1 職員		每 1 義消		計算基礎	
	人口	戶數	人口	戶數	人口	戶數
2020 年	793	327	1,547	638	95,929	39,558
2021 年	822	343	1,604	669	96,228	40,167
2022 年	796	337	1,784	755	96,357	40,799

消防職員、義消人員每 1 人服務的人口及戶數(2022 年 12 月)

由上表可知，在東部消防本部每位消防人員服務町民的服務比例為 1 比 796。依據基隆市 2023 年 6 月份²資料，基隆市人口數為 362,396 人，戶數為 158,167 戶。

以基隆市消防局 2023 年 6 月份³統計年報資料，消防局現有員額 281 人，義消人數 1091 人，計算的服務比例為 1 比 1290。台灣的消防服務人口比仍然為偏高情形，現階段可以善用義消及民力來緩和消防勤業務。

區分 年分	每 1 職員		每 1 義消		計算基礎	
	人口	戶數	人口	戶數	人口	戶數
2022 年	1290	563	332	145	362,396	158,167

基隆市消防職員、義消人員每 1 人服務的人口及戶數(2023 年 6 月)

² 基隆市政府民政處－最新人口數－2023 年 11 月人口數表，

<https://www.klcf.gov.tw/tw/civil/2230-279724.html>。

³ 基隆市消防局－消防統計年報，<https://www.klfd.klcf.gov.tw/tw/klfd1/3665.html>。

機關名稱	編制員額	預算員額	現有員額	預算缺額	服務人口比
內政部消防署(含所屬)	604	512	484	28	
臺北市政府消防局	2063	1900	1829	71	1 : 1371
新北市政府消防局	3500	2663	2431	232	1 : 1659
桃園市政府消防局	2377	1844	1683	161	1 : 1372
臺中市政府消防局	1991	1901	1775	126	1 : 1600
臺南市政府消防局	1697	1400	1168	232	1 : 1592
高雄市政府消防局	1805	1611	1532	79	1 : 1787
基隆市消防局	325	298	283	15	1 : 1281
新竹市消防局	380	316	312	4	1 : 1459
嘉義市政府消防局	292	292	274	18	1 : 963
新竹縣政府消防局	595	468	423	45	1 : 1389
苗栗縣政府消防局	659	629	508	121	1 : 1053
彰化縣消防局	986	780	723	57	1 : 1718
南投縣政府消防局	559	495	446	49	1 : 1072
雲林縣消防局	585	510	486	24	1 : 1360
嘉義縣消防局	689	469	424	45	1 : 1145
屏東縣政府消防局	660	646	616	30	1 : 1293
宜蘭縣政府消防局	521	360	340	20	1 : 1324
花蓮縣消防局	580	389	368	21	1 : 864
臺東縣消防局	464	409	390	19	1 : 543
澎湖縣政府消防局	296	206	193	13	1 : 556
金門縣消防局	205	175	161	14	1 : 890
連江縣消防局	74	58	49	9	1 : 286
合計	21907	18331	16898	1433	1 : 1385

消防署統計全國消防機關員額統計及服務人口比⁴(2023年10月)

基隆市消防局從2016年開始，與東部消防本部開始建立跨國防災交流。隨著彼此瞭解的深化，雙方簽署了「職員交換派遣研修協定書」(基隆市消防局と沖繩県東部消防組合職員交換派遣研修協定書)。

多年來相互派遣消防員到對方的消防隊，在日常生活中的勤務了解，雙方的消防訓練裡，學習彼此防災及消防制度，並且了解彼此文化及語言學習，雙方對於交換職員工作，參與的過程以及經驗都感到很有意義，也認識了很多國外的消防朋友。

⁴ 內政部消防署全球資訊網專業版 > 資訊公開 > 統計資料 > 消防機關人力概況，
<https://www.nfa.gov.tw/pro/index.php?code=list&ids=382>。



與東部消防本部消防長仲村等(なかむら ひとし)合影

在幾位有過職員交換經驗的消防員，彼此也建立起珍貴的友誼。這次參訪東部消防本部，受到東部消防本部消防長熱烈歡迎，東部消防本部新廳舍也落成不久。參訪期間人員也參觀東部消防本部的新廳舍，東部消防本部也展示車禍救助及救護任務精彩的模擬演練。



參訪人員合照(左起為消防長仲村等(なかむら ひとし)、南風原町長赤嶺正之(あかみね まさゆき))

三、南風原町概要

本次接待為南風原町長赤嶺正之(あかみね まさゆき)，同時也是東部消

防組合的副管理者。南風原町位於沖繩本島大約中央的位置，與沖繩縣那霸市鄰接。周圍環繞 6 個市町，是沖繩縣內唯一沒有面臨海的市町村。面積為 10.76 平方公里。目前有 19 個行政區，未來圍繞田園都市展開各種措施。町內人口為 40634 人，16439 戶。



南風原町の吉祥物はえるん

南風原町組織有町長、副町長，政策調監查，下設有總務部、民生部、經濟建設部等組織。總部部設有總務課、企劃財政課、稅務課、住民環境課；民生部設有幼兒課、保健福祉課、國保年金課；經濟建設部設有城鄉振興課、產業振興課、都市整備課、區劃下水道課等單位。對於住民的各項民生服務十分細緻。

避難所一覽表 避難所一覽表

No	設施名稱 施設名称	所在地 所在地	電話號碼 电话号码	避難地域 避難地域		
				津嘉山 津嘉山	照屋 照屋	神里 神里
1	大名公民館 大名公民館	字大名148 字大名148	889-5267	●	—	—
2	宮城公園 宮城公園	字宮城242-3 字宮城242-3	—	●	●	—
3	北丘運動公園 北丘運動公園	字宮平386-38 字宮平386-38	—	●	—	—
4	北丘HEIGHTS集會所 北丘HEIGHTS集會所	字宮平381-59 字宮平381-59	889-0308	●	—	—
5	宮城構造改善中心 宮城構造改善中心	字宮城218 字宮城218	889-2257	●	—	—
6	新川社區中心 新川社區中心	字新川148-12 字新川148-12	889-0383	●	—	—
7	北丘小學 北丘小學	字宮平336 字宮平336	889-6520	●	●	●
8	北丘兒童館 北丘兒童館	字宮平489-1 字宮平489-1	889-3883	●	—	●
9	與那霸社區中心 與那霸社區中心	字與那霸59 字與那霸59	889-2259	●	—	—
10	Ugannu前公園 Ugannu前公園	字宮平161 字宮平161	—	●	—	—
11	宮平地域振興資料館 宮平地域振興資料館	宮平785番地1 宮平785番地1	889-6655	●	—	—
12	第二團地集會所 第二團地集會所	字兼城519 字兼城519	889-6225	●	—	—
13	兼城公園 兼城公園	字兼城170 字兼城170	—	●	—	—
14	兼城兒童館 兼城兒童館	字兼城84 字兼城84	889-6114	●	—	—
15	兼城公民館 兼城公民館	字兼城84 字兼城84	889-6200	●	—	—
16	南風原中學 南風原中學	字兼城780 字兼城780	889-2095	●	●	●
17	南風原小學 南風原小學	字兼城685 字兼城685	889-2088	●	●	●
18	兼本HEIGHTS集會所 兼本HEIGHTS集會所	字本部434-52 字本部434-52	889-6661	●	—	—
19	綜合保健福祉防災中心 綜合保健福祉防災中心	字宮平697-10 字宮平697-10	889-7381	●	●	●
20	第一團地集會所 第一團地集會所	字本部144 字本部144	889-6902	●	—	—
21	町民廣場 町民廣場	字兼城689 字兼城689	—	●	●	—
22	黃金森公園陸上競技場 黃金森公園陸上競技場	字宮平718-1 字宮平718-1	889-0502	●	●	—
23	本部公園 本部公園	字本部352 字本部352	—	●	●	—
24	宮平HEIGHTS集會所 宮平HEIGHTS集會所	字宮平1028-35 字宮平1028-35	—	●	—	—
25	本部公民館 本部公民館	字本部117 字本部117	889-6648	●	—	—
26	本部兒童館 本部兒童館	字本部116 字本部116	889-5008	●	—	●
27	南風原町立中央公民館 南風原町立中央公民館	字宮屋武236 字宮屋武236	889-0568	●	—	●
28	南星中學 南星中學	字照屋200 字照屋200	889-0432	●	●	●
29	宮屋武村落中心	字宮屋武139 字宮屋武139	889-6603	●	—	—
30	津嘉山兒童館 津嘉山兒童館	字津嘉山663-1 字津嘉山663-1	888-2925	●	—	●
31	津嘉山地域振興資料館 津嘉山地域振興資料館	字津嘉山690 字津嘉山690	889-1435	●	—	—
32	照屋農村社區中心 照屋農村社區中心	字照屋134 字照屋134	889-6632	●	—	—
33	津嘉山小學 津嘉山小學	字津嘉山684 字津嘉山684	889-1230	●	●	●
34	翔南小學 翔南小學	字宮屋武450 字宮屋武450	889-3401	●	●	●
35	山川村落中心	字山川202 字山川202	889-4429	●	—	—
36	神里交流公園 神里交流公園	字神里712-1 字神里712-1	—	●	—	—
37	神里構造改善中心 神里構造改善中心	字神里120-1 字神里120-1	889-4428	●	—	—
38	沖繩盲學校 沖繩盲學校	字兼城473 字兼城473	889-5375	●	●	●
39	東新川災害時避難設施 東新川災害時避難設施	字新川584 字新川584	—	●	—	●
40	南風原町公所 南風原町公所	字兼城686 字兼城686	889-4415	●	—	—

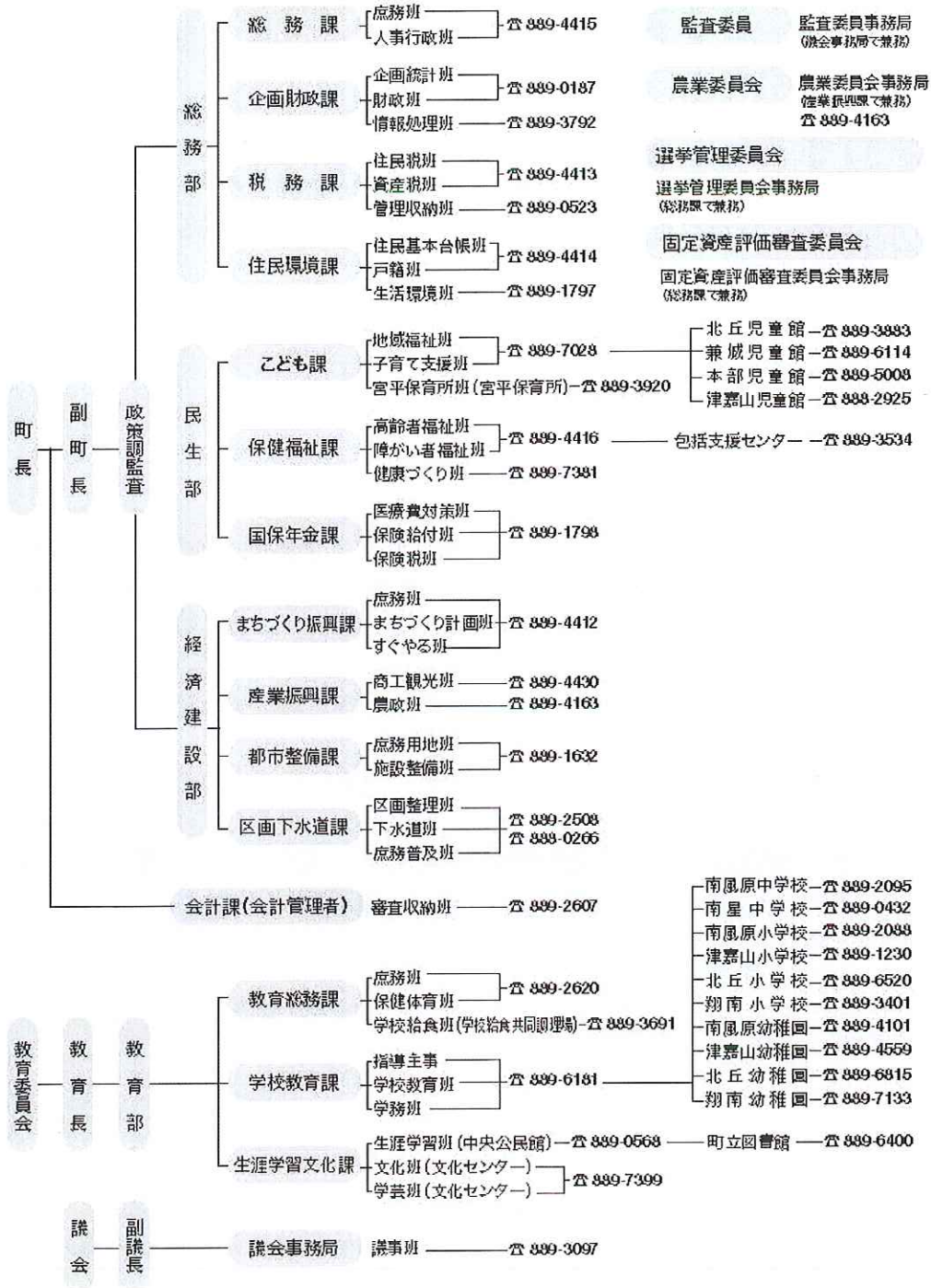
「この地図は、南風原町長の承認を得て、同町発行の南風原町都市計画基図を使用し、調製したものである。(承認番号)南ま第67号」

南風原町避難所一覽表



南風原町行政機構圖

(令和3年3月31日現在) 台市外局番(098)



南風原町行政機構圖

本市區公所的組織架構為為 4 個課室，主導區公所對於民眾服務的各種需求。

依據基隆市各區公所組織規程(2016年07月18日),區公所設下列單位分別掌理有關事項:

- 一、民政課:掌理自治行政、調解服務、地政、教育文化、環境衛生、災害防救、禮俗宗教、原住民生活改進、協助民防及其他有關民政事項。
- 二、社政課:掌理社會行政、社會福利、社會救助、社區發展及其他有關社政事項。
- 三、經建課:掌理農林、糧政、漁牧、工商、土木工程、協助稅捐稽徵及其他有關生產建設事項。
- 四、綜合行政課:掌理兵役行政、後備軍人管理、替代役業務、文書、庶務、出納、印信、研考、便民服務及其他行政事項。

里民服務隨著國情不同而有所差異,也可以看出在市民服務的重點以及重點上的不同。不過隨著高齡少子化社會的來臨,對於高齡者友善社會環境的建構,也是未來雙方努力的重點。

四、海嘯避難規劃參訪

沖繩縣為了建立抗海嘯的城市結構,在「沖繩縣地區防災計畫」(2021年6月)中,考慮到以下事項,實施沿岸地區的土地利用、建築物及土木結構等的設計,以及城市規劃等。主要的海嘯對策有下列幾項:

1. 對於最大級別的海嘯,以保護居民生命為首要任務,同時從減輕對生活及產業的損害的角度推進城市建設。
減輕臨海地區的聚集的港口、工廠、物流據點、臨海工業區、漁港等設施造成的損害,同時確保在這些地區工作人員的安全。與相關機構的合作,推動海岸保全設施的整體整備工作,維護和持續各種功能,包括堤外地區的避難設施整備,強化其他避難措施的工作。
2. 公開對最大級別海嘯的海嘯淹水預測,指定海嘯災害警戒區域,以促進警戒避難體制的改善。
3. 以步行避難為原則,考慮當地地區實際情況,建構盡可能在短時間可以進行避難的城市。
特別是在海嘯到達時間很短的地區,大約5分鐘左右就可以進行避難。然而,在地形和土地利用狀況等困難的地區,要考慮海嘯到達時間等因素。
4. 為了實現縣和市鎮的地區防災計劃和都市計劃等的有機合作,與縣廳相關機構合作制定計劃,吸引防災專家參與城市建設,從海嘯防災的角度對於城鎮建設進行努力。
此外,負責城市計畫等的職員利用防災地圖充實防災教育內涵,從日常生活中就導入在都市計畫行政中的防災觀點。
5. 對於海嘯淹水預測區域,推動各沿岸地區的自然特性、社會經濟特性、設施建設、警戒避難體制以及土地利用等的有機合作,推動海嘯防災對策。
對於相對頻繁發生的海嘯,為防護港口及漁港的背後區域,規劃一系

列的堤防、護牆等，致力於整體性的設施整備工作。

6. 為防止海嘯進入內陸，並防止淹水，視需要檢討道路的填土等工作。
7. 推動河川護岸的整備，水閘門的自動化及遠端操作，以及內水排除設施的水防功能確保。
8. 對於淹水風險較低的地區，制定土地利用計劃，與盡可能在短時間可以進行避難的都市計畫合作，計畫整體避難設施，確保並與民間設施活用，使建築物和公共設施具有防浪功能，以形成抗海嘯的城市。
在實施項目時，考慮有效和效果的執行。
9. 對於社會福祉設施、醫療設施等，盡可能規劃在淹水風險較低的地方，如果不得不在有淹水風險的地方進行配置時，建築物的防浪功能，設置緊急用電源的地方，資訊通訊設施整備，必要物資儲存，同時使設施成為防災基地。在中長期的規劃中，努力引導設施遷移到淹水風險更低的地方。
此外，對於辦公廳舍、消防隊、警察隊等在災害應變對策上至關重要的設施，將特別謹慎海嘯災害對策的因應。
10. 為了及早確保緊急運輸路線的安全，緊急運輸道路及運輸據點（如機場、港口、漁港、臨時直升機起降場、車輛總站等），確保其位於對地震及海嘯的安全性和可靠性高的設施。

在日本的防災計畫中，以沖繩縣的地區災害防救計畫為例，海嘯災害對策的主責單位，由土木建築單位、農林水產單位、縣市長室及市町村共同研議海嘯對策。以最大程度的減緩海嘯災害發生時的損失。

參訪期間，在沖繩臨海地區聚集大量遊客的沖繩海洋博公園(海洋博公園・沖繩美ら海水族館)，在往來的園區路徑中，園區規劃如果接到海嘯警報發布時，立即依照規劃的海嘯避難路徑，往最近的高台處所避難。



園區的路徑中規劃海嘯避難標識牌



如果發生海嘯時，臨海的遊客立即前往高台進行緊急避難

在日本鄰近海邊的道路上，經常可以看到對於海嘯避難處所的指示標示。標示牌的內容指出避難場所的位置，以及當地的海拔高度等資訊，在平常時就對於地震、海嘯災害的防災對策，就要有積極的心理準備。如果發生災害時就可以從容應對。



道路上的海嘯避難指示標示

肆、心得與建議事項

本次參訪沖繩縣東部消防本部，也是歷經三年疫情之後第一次防災交流與參訪。基隆市消防局與東部消防本部以「職員交換派遣研修協定書」(基隆市消防局と沖繩県東部消防組合職員交換派遣研修協定書)，互相派員觀摩與交流，也促進雙方面的進展。

本次交流過程中，有許多我國可以借鏡思考的，近年來颱風沒有侵襲台灣，但是許多颱風侵襲日本甚至滯留沖繩的有許多案例。沖繩在防災及消防救災上，許多觀念值得我們反思。對於建議事項有下列兩點。

1. 隨著高齡化社會的來臨，對於 OHCA 救活率的提升部分，日本建議實施全民救護宣導，以全民 CPR 的方式來提升 OHCA 救活率。如果身旁的人因為心肌梗塞等原因倒下時，在黃金救援時間的三分鐘裡，由身邊的人實施簡易的緊急救護技術，輔以 DACPR 消防 119 指揮中心線上輔導 CPR 操作，可以提升 OHCA 存活率。
2. 南風原町對於避難所的分類有臨時避難、廣域避難及收容避難的分類種類，因避難所類型不同而有不同的規劃。本市對於災民收容所的類型，依照適用災害的種類，區分為震災、風災、水災、火災、懸浮粒危害、土石流災

害、坡災、海嘯災害、核災等不同災害屬性區別，各有特色。

伍、本局參訪成員

編號	職稱	姓名
1.	基隆市政府災防辦副主任	方定安
2.	基隆市消防局長	向永財
3.	基隆市消防局火災預防科長	黃琦初
4.	基隆市消防局災害管理科長	陳進源

陸、參考資料

1. 內政部消防署全球資訊網專業版 > 資訊公開 > 統計資料 > 消防機關人力概況，<https://www.nfa.gov.tw/pro/index.php?code=list&ids=382>。
2. 沖繩縣地域防災計画について / 沖繩県，<https://www.pref.okinawa.jp/site/chijiko/bosai/kikikanri/h27bousaikeikaku.html>。
3. 沖繩縣概要，2023年，「おきなわのすがた(県勢概要)令和5年3月版」，<https://www.pref.okinawa.jp/site/kikaku/chosei/keikaku/okinawanosugata.html>。
4. 基隆市政府民政處－最新人口數－2023年6月人口數表，<https://www.klcg.gov.tw/tw/civil/2230-279724.html>。