

出國報告（出國類別：考察）

日本：瀨戶內海藝術季、尾道地方創生

服務機關：基隆市政府

姓名職稱：宋科長豐荃、陳技士韋綸

派赴國家：日本瀨戶內海與尾道

出國期間：111年11月1日至111年11月7日

報告日期：112年1月6日

基隆市政府及所屬各機關出國報告提要

出國報告名稱：日本：瀨戶內海藝術季、尾道地方創生

頁數 64 含附件：是 否

出國計畫主辦機關／聯絡人／ 電話 / 電子郵件

基隆市都市發展處／陳韋綸／02-24201122 #1833／f2402116@mail.klcg.gov.tw

出國人員姓名／服務機關／單位／職稱／電話

編號	姓名	服務機關	單位	職稱	電話
1	宋豐荃	基隆市政府	都市發展處住宅及都更科	科長	24201122
2	陳韋綸	基隆市政府	都市發展處住宅及都更科	技士	24201122

出國類別：1.考察 2.進修 3.研究 4.實習 5.其他

出國期間：111年11月1日至11月7日 出國地區：日本

報告日期：112年1月6日

關鍵詞：都市再生、地區轉型、空屋銀行、藝術季

內容摘要：（200至300字）

本次出國地點為日本山城尾道與日本瀨戶內海地區的小豆島等島嶼，都市地理環境與基隆市相近，且具有良好港城丘串連規劃與成功地方創生模式，可供本市未來都市再生、地方創生執行參考。

在實際走訪的過程中，我們看到尾道市與山、與海的空間關係，以及瀨戶內海藝術季的生活感，並藉由拜訪尾道空屋再生組織、走訪尾道空屋銀行媒合成果，以及與藝術季相關人員交流等，發現空屋媒合可成為地方創生施力點、地方藝術季建構社會網絡關係亦能帶動地區轉型，並提出後續推動之三項建議：(一)透過挖掘在地特色、改善景觀風貌，提升地方對外吸引力。(二)以空屋媒合作為地方創生之施力點。(三)透過社區環境改造凝聚共識、推動地區轉型。

目錄

壹、緣起與目的	5
一、緣起.....	5
二、目的.....	5
貳、出國計畫行程	6
參、日本城市基礎資料	7
一、尾道市.....	7
(一)尾道市介紹.....	7
(二)尾道市城市觀察.....	12
二、瀨戶內海地區.....	18
(一)瀨戶內海介紹.....	18
(二)直島.....	19
(三)小豆島.....	21
(四)豐島.....	22
肆、城市再生經驗	24
一、空屋銀行機制.....	24
(一)日本空屋銀行(空き家バンク)發展脈絡.....	24
(二)尾道空屋銀行推動過程.....	25
(三)尾道空屋再生組織介紹.....	29
(四)現地參訪過程.....	43
二、地方藝術季.....	47
(一)瀨戶內海藝術季發展脈絡.....	47
(二)福武之家介紹.....	50
(三)現地參訪過程.....	51
伍、考察心得與建議	62
一、考察心得.....	62
二、考察建議.....	63
陸、參考資料	64

壹、緣起與目的

一、緣起

基隆因自然地形與歷史文化形成特殊港城丘風貌，而在市港周邊，本府近年積極推動市港再生標竿計畫，投入眾多重大工程建設與計畫等，如國門廣場工程、基隆西岸纜車規劃、城際轉運站興建工程、西二三歷史建築再利用、軍港與櫃場西遷後之東岸整體規劃等，逐步完成市港空間結構布局。然而下一階段除持續推動重大建設，尚須縫補工程帶來的改變，包含彰顯曾經的港口歷史、推動國門文化觀光、翻轉過往陰暗老舊印象，以及連結長期居民生活日常之間的斷裂，進而帶動整體生活品質提升，改變本市氛圍以及找回基隆過往的驕傲

為此，本次考察日本地點定為小豆島及尾道市，上述都市地理環境與基隆市相近，同時，具有良好港城丘串連規劃與成功地方創生模式，且都經過眾人之力改變既定印象，躍居日本重要城市，其中尾道市在空間結構上與本市相近，火車站前站鄰接瀨戶內海，火車站後站則為大片山城聚落，又因其重要水路中心位置故城市發展較早，在城市再生策略上與本市較為接近，需要穿著衣服改衣服，可做為本市西岸太平山城未來發展之參考，如纜車串聯、山城路徑營造、老屋修繕與青年回流策略等；而小豆島等島嶼每三年舉辦瀨戶內海藝術季，屬於日本地方創生典範，然而沒有被看到的是，在推動瀨戶內海藝術季前，政府與企業在地方長期的蹲點與累積，包含將空間再生融入日常、融入生活、融入於藝術之間等，最終再以藝術季的形式展現，可以說沒有前期之基礎，瀨戶內海藝術季是不可能成功的，前期的累積與取得市民認同之策略相當值得學習，在基隆準備華麗轉生之際，是可以參考與學習的經驗，因此本次考察地點定於上述地區，期待可做為本市未來都市再生、地方創生、建物管理等相關業務執行參考。

二、目的

- (一) 學習日本山城空間活化再生策略，並作為本市太平山城地方創生計畫推動執行之參考。
- (二) 借鑒日本縫補建設與居民日常生活之間的斷裂策略，營造市民對家鄉的認同感。
- (三) 探討日本在挖掘在地特色並經過轉化後，成為國際重要文化觀光城市之策略。

貳、 出國計畫行程

日	日期	地點	行程概述
出發	11/1(二)	台灣桃園→日本大阪市 →日本廣島縣尾道市	桃園國際機場集合，前往日本大阪關西機場，在搭乘 JR 至尾道；參觀 ONOMICHI U2 倉庫再利用案例。
一	11/2(三)	日本廣島縣尾道市	拜訪 NPO 法人尾道空き家再生プロジェクト(NPO 法人尾道空屋再生)(地方空間媒合組織)、現地勘查空屋再生媒合空間、體驗千光寺山纜車。
二	11/3(四)	日本廣島縣尾道市→日本岡山縣玉野市宇野港	踏查倉敷美觀地區景觀控制與都市設計，再前往岡山縣宇野港
三	11/4(五)	日本岡山縣玉野市宇野港→日本香川縣香川郡直島→日本香川縣高松市	自宇野港前往瀨戶內海藝術季直島，再轉往高松市。
四	11/5(六)	日本香川縣高松市→日本香川縣小豆郡土庄町小豆島	自高松市前往瀨戶內海藝術季小豆島。
五	11/6(日)	日本香川縣小豆郡土庄町小豆島→日本香川縣小豆郡土庄町豐島→日本大阪市	自小豆島至瀨戶內海藝術季豐島再轉前往大阪。
回國	11/7(一)	日本大阪市→台灣桃園	自大阪返台

參、日本城市基礎資料

一、尾道市

(一) 尾道市介紹

尾道市位於瀨戶內海的中心，被自古以來的海上交通要道-尾道水道(或稱尾道海峽)和古剎林立的尾道三山所環抱。在這有限的區域內，廟宇與民宅鱗次櫛比，坡道與小巷縱橫交錯，形成了「箱庭(庭院式盆景)城市」的特色景觀。

受山勢影響，市區不少街道建於山坡地上，因此尾道有「坡道之城」(坂の街)的別稱。同時，由於在歷史上多次免於戰火侵襲，市內保留有眾多古蹟，又有「瀨戶內的小京都」之稱。另外，尾道近年亦是很多電影的取景地，並因眾多文學作品而聞名，以「文學之城」(文学の街)、「電影之城」(映画の街)的名號著稱。也因作為島波海道的起點，成為自行車愛好者的聖地。在種種的文化歷史觀光資源堆疊下，尾道已成為備受國內外矚目的旅遊城市。



圖：尾道文學興盛，山城內部多有以著名作家為題的開放空間或景觀，如著名作家林芙美子故居亦開放作為紀念館(左上：尾道文學公園，資料來源：<https://oniwa.garden/onomichi-bungaku-park/>；右上：文學小徑，資料來源：考察團隊拍攝；下：林芙美子故居，資料來源：<https://onomichi-hondoori.jp/shop/detail.php?sp=204>)

1. 區位

尾道市（おのみちし）位於日本廣島縣東南部，東鄰福山市，西鄰三原市，北鄰府中市和世羅町。因位處岡山市與廣島市中間，也成為這兩大都市的「緩衝地帶」。自 1899 年建市以來，逐步與周邊市鎮合併，漸漸發展成為一個資源豐富的都市，從青翠的北部丘陵到尾道海峽地區，再到具有獨特群島美景的瀨戶內海地區，全市東西長約 20 公里，南北寬約 35 公里，面積 285.11 平方公里，地形多為山地，島嶼普遍陡峭，缺乏平地。

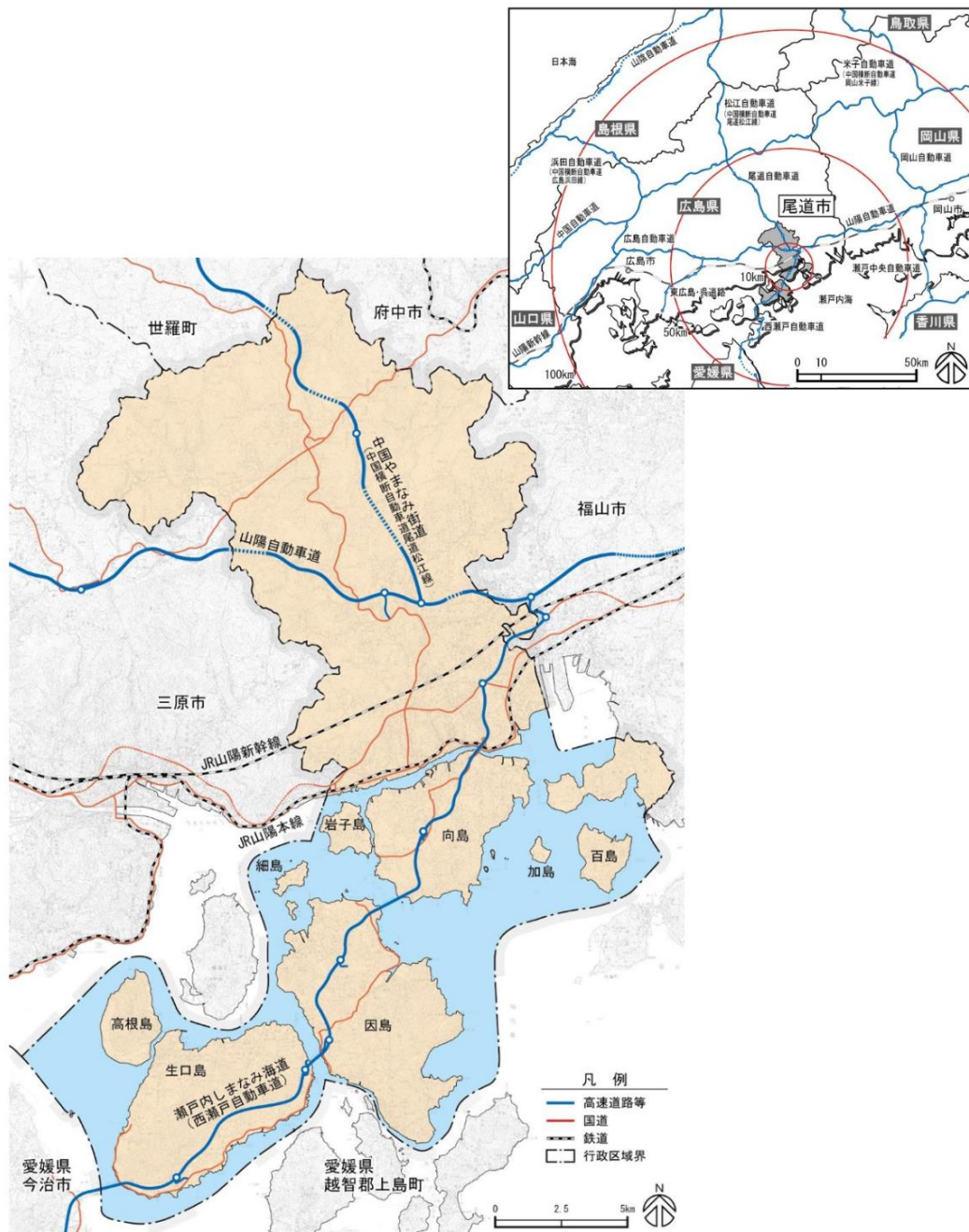


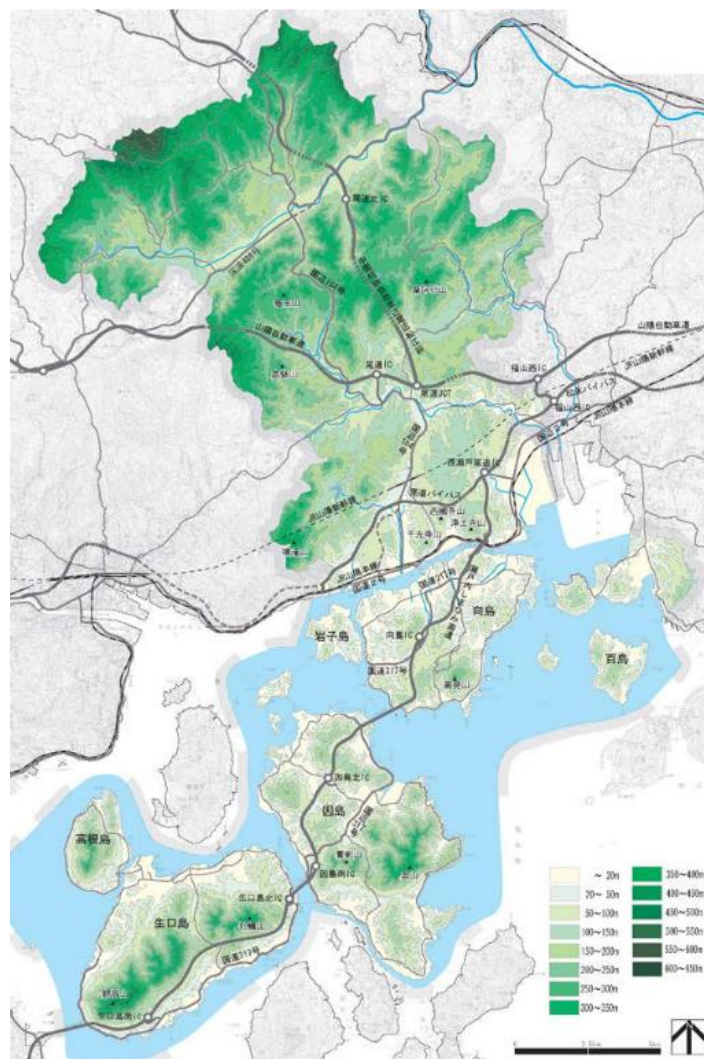
圖:尾道市位置及概要圖(資料來源：尾道市歷史的風致維持向上計畫)

2. 地形

尾道市內大致分為瀨戶內海沿岸地區、島嶼地區和內陸地區，以山地為主，並沿尾道海峽、三折川、島嶼沿岸形成主要的平地，其他平地則小而分散。

尾道市沿著尾道水道的海岸線自東向西延伸，並被淨土寺山(琉璃山 178m)、西國寺山(愛宕山、摩尼山 116m)、千光寺山(大寶山 136m)等山脈從東側環抱；而市中心前方水深達 10m 之尾道水道，使尾島市成為擁有得天獨厚港灣條件的港口城市，並作為海陸運輸要道而繁榮。

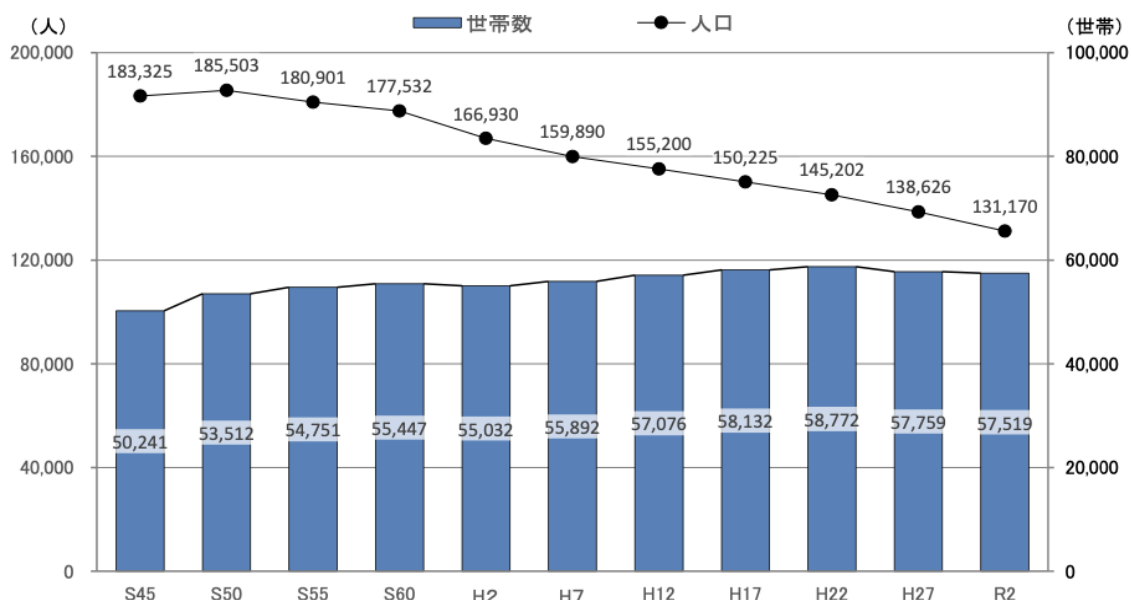
另外，尾道市南部的島嶼亦有著特殊自然景觀。尾道市中心對岸一向島島上最高的山是高見山(280m)，其餘多為緩丘；因之島地勢陡峭，平地稀少，以海拔 390m 的奧山為最高峰，100m~300m 的山脈起伏不定；觀音山(海拔 472.3 米)是生口島的最高峰，山系貫穿島中央。



圖：尾道地形圖(資料來源：尾道市歷史的風致維持向上計畫)

3. 人口

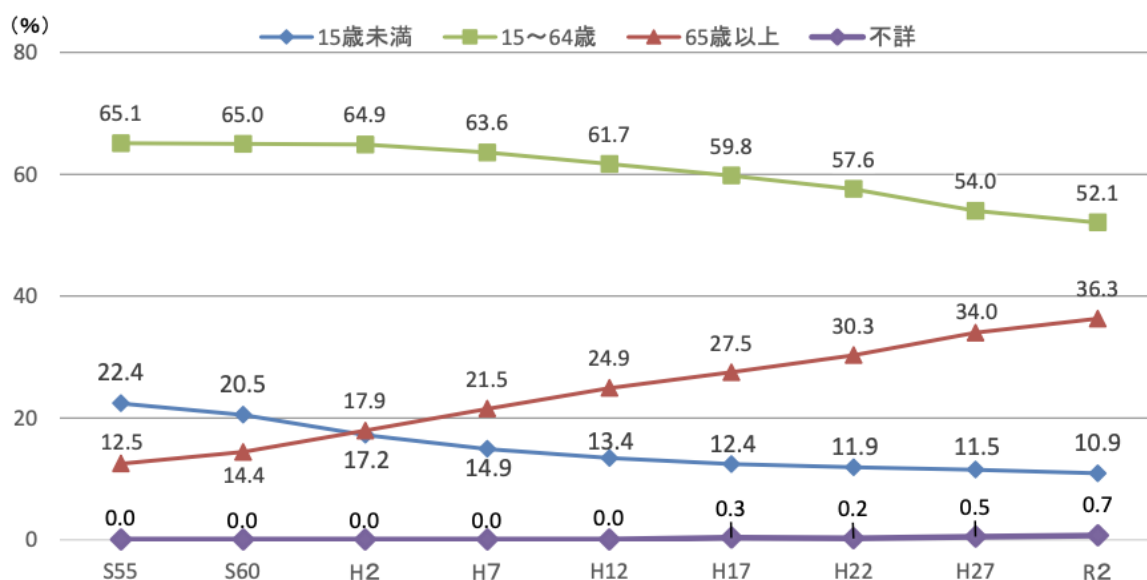
根據 2020 年人口普查，尾道市人口為 131,170。戰後人口呈上升趨勢，但自 1975 年達到 185,503 人的高峯值後一直在下降，且高齡少子化情形亦日漸加劇，1990 年 65 歲以上人口比例超過 15 歲以下人口比例，2022 年老齡化率將達到 36.3%。



資料：国勢調査

※平成 17 年以前の人口は、旧 2 市 3 町を合計したものである。

図 1-9 人口推移



圖：尾道人口比例分析圖(來源：尾道市歷史的風致維持向上計画)

4. 尾道歷史概述

明治時代山陽鐵道開通後，尾道市成為鐵路運輸與海運的轉運點，躍升為廣島縣東部的最大城市。由於位處交通轉運中樞，在二次大戰前，一度為可與廣島匹敵的商業都市。除了商業蓬勃發展外，當時造船等海運相關產業亦相當發達，在尾道市區、向島、因島等地有著大量造船廠。



圖：尾道水道自 2015 年受日本指定為文化遺產 (資料來源：<https://pse.is/4e4792>)



圖：尾道 JFE 商事造船加工株式会社(資料來源：https://zh.wikipedia.org/zh-tw/File:Onomichi_Channel04p3200.JPG)

(二) 尾道市城市觀察

1. 社區與山的關係

尾道市中心山側房屋延山坡地向上延伸，有著寺廟、美術館、小店及住家混合，由數十條細小坂道交錯，形成特殊的景觀輪廓：隔著馬路、列車鐵軌，山下沿線部分商店街(尾道本通り商店街)破口與上山路徑串聯，形塑景觀與動線的串聯。



圖：尾道市街景(資料來源：https://www.jrtimes.tw/article.aspx?article_id=71)



圖：商店街全長 1.1 公里，由五條街四百多家店連接而成的尾道本通商店街，街道兩旁便是山與海(資料來源：<https://goo.gl/maps/isY3QGJip2SssIndA>)



圖：自商店街向外道路有平面或天橋通路可連結至山城(資料來源：考察團隊拍攝)



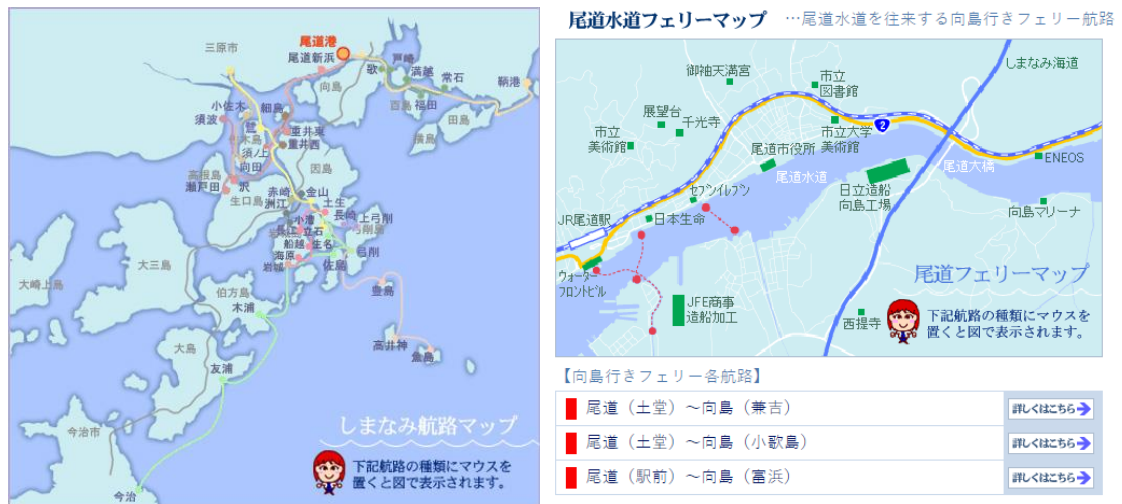
圖：山城內部現況(資料來源：考察團隊拍攝)

2. 社區與海的關係

自尾道 JR 站踏出，便可看見波光粼粼的尾島海峽，尾道市南北兩岸因尾道水道而分割，雖有尾道大橋(跨水道大橋)銜接南北兩岸，然而因城市狹長分布，若全部以橋進行串聯，過於費時費力，故尾道市於水道沿岸平均設有 3 處南北岸渡船口，持續以渡輪接駁人、車，改善南北兩岸關係。



圖：自 JR 站出口便可看見往向島的接駁渡船(資料來源：google 街景)



圖：尾道水路航線及尾導水道接駁站(資料來源：<https://onoport.jp/sightseeing/map.html>)

3. 站前都市設計

JR 尾道站及其周邊開發，整合了人行動線串聯、景觀設計，並巧妙安排文化資產與開發之間的關係，創造良好站前空間。在人行動線串聯上，尾道站旁的開發透過空廊彼此串聯，包含：尾道福屋(百貨公司)、Shiei Bell Paul Parking Lot(停車場)、しまなみ交流館(表演藝術廳)、Green Hill Hotel(飯店)與海濱等，形成站前各種服務與海濱友善人行空間；在景觀設計上，參考蘇和稻禾神社(文化資產)位置，安排動線轉折，使其成為視覺焦點；另外，在開發與文化資產保存上相互妥協，微調文化資產所在位置，以留設完整開放空間與開發範圍，同時，退縮建物量體，並以大片玻璃減少對於文化資產視覺的影響，亦得透過反射觀賞受到遮掩的面貌。





圖：尾道 JR 站與山城關係(資料來源：google 街景)



圖：蘇和稻禾神社(資料來源：google 街景)

(三) 尾道山城發展

尾道山城原先僅寺廟興建，土地也多為不同寺廟所有(於尾道興盛時期曾高達 80 多間寺廟，今尚存 25 間寺廟)，然而隨著鐵路興建，沿線住宅被迫遷移，寺廟將山城土地承租予私人興建住宅並居住，才逐漸形成現今所看到的山城。

在 1950 年代時，日本建築相關法令修改，要求房子只能興建於 4 米道路旁，且需要符合坡度相關規定，致尾道山城多數房子無法改建，使得空屋逐漸增多(以車站中心 2 公里範圍內就有 500 棟以上的空屋)。

在日本，房屋修繕是屋主的責任，假使屋況不到一定程度，房屋仲介是不會接手的。尾道山城因高齡化與二代不再居住於此，再加上車子進不來、房屋老舊，使得房屋修繕困難，因此不動產公司不願接手此地的空屋整理與媒合，成為本區後續推動空屋銀行原因之一。



圖：尾道市觀光地圖(資料來源：<https://www.ononavi.jp/fan/download/>)

二、瀨戶內海地區

(一) 瀨戶內海介紹

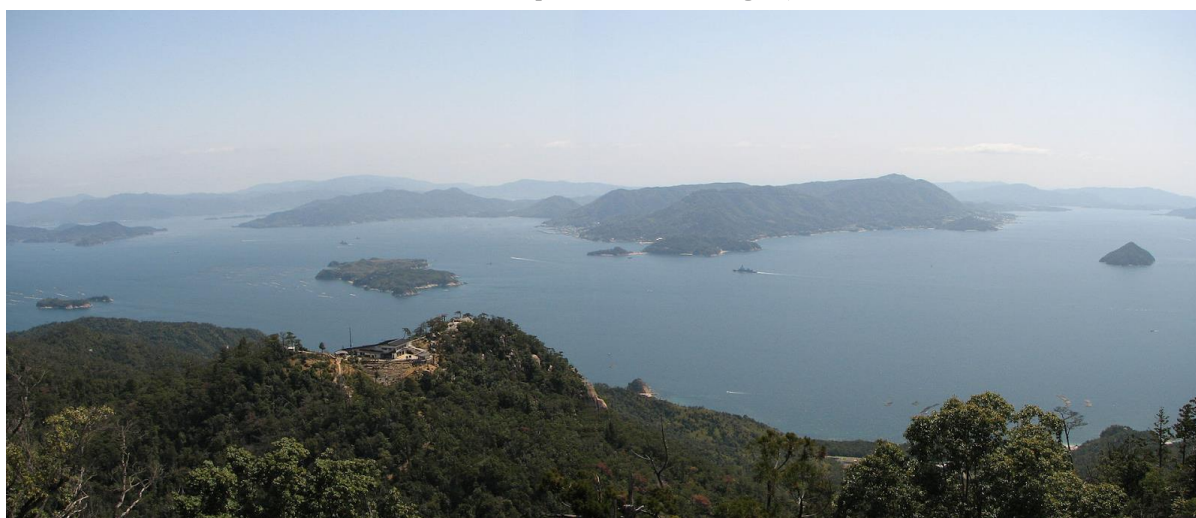
瀨戶內海（せとないかい Seto Naikai）是位於日本本州、四國和九州三大島之間的海。環繞該內海的陸地區域被稱為「瀨戶內地方」。瀨戶內海作為日本最大的內海，坐擁 700 多個島嶼，這些島嶼構成群島，瀨戶內海也以海島的景緻聞名於世。

從過去，瀨戶內海便係沿岸關西地區及九州之間的重要運輸廊帶，同時也是日本與周邊國家串聯之交通要道，如中國及朝鮮半島等，因而瀨戶內海沿線不少城市擁有豐富的歷史與文化底蘊、留下珍貴且深具特色的文化資產，並經由當地深刻的挖掘與營造，轉化為重要豐富多彩的觀光資源。

在連結本州、四國及九州之間的陸上高速公路建成之後，瀨戶內海因為過往的發展脈絡，依然是重要的交通要道所在。所幸瀨戶內海周邊島嶼在近代現代化的過程中，因交通不如陸運方便而未有大规模資金挹注開發，仍保留良好的生態與自然環境。



圖：瀨戶內海衛星空照圖。從上以順時鐘方向依序為本州、淡路島（右上方島嶼）、四國、九州。（資料來源：<http://visibleearth.nasa.gov/>）



圖：從宮島的彌山眺望瀨戶內海（資料來源：<https://commons.wikimedia.org/w/index.php?curid=4150098>）

（二）直島介紹

在江戶時代，直島作為幕府的直轄領地，是瀨戶內海海上交通的要衝，因海運業和製鹽業而繁榮了起來。1916年直島因農漁業不景氣，接受了三菱股份公司提議在島嶼北邊興蓋了銅冶煉廠（豐島拒絕了三菱的提議）發展工業產業。在工業發展下，迅速增加就業機會並成為香川縣最富有的城市之一；但銅冶煉過程中會排放二氧化硫氣體，造成嚴重的煙塵污染，導致島上山林樹木全部死亡。

1967 年三菱公司宣布了建設新冶煉廠的計畫，直島冶煉廠工會為了防止冶煉業務從直島分散到其他島嶼，向總公司請願，最終決定在直島開設了一家新冶煉廠。然而，在工業合理進程發展下，島上員工數及人口減少；同時，國際銅價暴跌，直島冶煉廠被迫發展金屬外的新業務—資源循環再利用業務。2003 年成立直島環境中心，處理豐島產業廢棄物及直島生活垃圾，並藉此產出混凝土料及貴金屬回收等。

1960 年代因為國內觀光發展，直島南部開始討論設立露營場。1987 年起開始 Benesse 在島上收購土地，於 1989 年與安藤忠雄合作，先後設立的培訓中心及露營場，並決定以「文化村概念」將直島南部打造為培育人和文化的地區。Benesse 在 1992 年成立了同時兼具美術館及旅館功能的直島倍樂生藝術中心（ベネッセアートサイト直島），2005 年起又陸續開設了地中美術館、李禹煥美術館；並自 1998 年起陸續在直島舊聚落辦理藝術計畫(如：家計畫)。2010 年直島等共七個島嶼，辦理第一屆瀨戶內國際藝術季(三年展)，至今第五屆。



圖：安藤忠雄監修 1989 年 7 月直島國際露營地(資料來源：<https://benesse-artsite.jp/zhtw/about/history.html>)

(三) 小豆島介紹

小豆島是瀨戶內海第 2 大島，人口約 28,000 人，面積為 170 平方公里；位在瀨戶內海域東方，最接近交通往來頻繁的航道，也最靠近商業都市一大阪。

小豆島最知名的商品為：醬油、被稱為素麵的細長小麥麵、橄欖三項。江戶時代（1603 年 - 1867 年），小豆島的鹽業因其他地區鹽生產過剩而衰退，連帶需求量萎縮，故島民們尋求鹽的替代用途—製作醬油及素麵的材料；自古以來兩者均在大阪地區製造，醬油在和歌山、素麵在奈良製作，小豆島因著區位關係，利於向西日本調度大豆及小麥等材料，並學習到兩項商品的生產製程。橄欖樹則是在明治時代（1868 年 - 1912 年），首次被種植在小豆島上。當時認為此地區的氣候適合栽種進口農作物，所以日本政府選擇此島為試驗場。由於決策成功，小豆島也因此成為日本的橄欖生產中心而廣為人知。

小豆島上共有 6 個港口，土庄港、池田港、草壁港、坂手港、福田港及大部港，藝術季展品分散在島上各個聚落(約有 12 個群聚)。另外島上還有許多文化及觀光資源，包含：88 所靈場可供修行者遍路(行程全長約 150 公里，步行環島約一周)；以電影「二十四之瞳」改建而成的電影村，呈現大正・昭和初期的村落景象；小豆島橄欖公園是魔女宅急便的取景地；日本三大溪谷之一的寒霞溪搭乘空中纜車；「前島」連通海上「余島」的細長沙洲，一天只出現兩次的「天使之路」；千年梯田「千枚田」等。



圖：天使之路(資料來源：<https://shodoshima.or.jp/photo/detail.php?id=47>)



圖：千枚田(資料來源：<https://shodoshima.or.jp/photo/detail.php?id=47>)

(四) 豐島介紹

豐島隸屬香川縣正津郡土庄町，位於直島和小豆島之間，面積 14.5 平方公里，人口約 900 人。豐島由於擁有豐富的水資源、優秀的地理與環境條件，過去便有自給自足的稻作與蔬菜水果等，是個深受大自然眷顧的「豐饒之島」（豊かな島，故稱為被稱為豐島。

1975 年「豐島總合觀光開發公司」（簡稱豐島開發）向香川縣政府提出在豐島的西側建設產業廢棄物處理場的許可申請。1977 年，當地居民組成了「豐島住民會議」，強烈反對產業廢棄物進入島內；豐島開發提出變更申請，提出以對土地無害的垃圾來養殖蚯蚓，並在 1978 年取得了香川縣政府的許可。然而豐島開發沒有照其申請內容辦理，而是以船運載來汽車輪胎、碎金屬片等，持續非法傾倒並焚燒產業廢棄物。直到 1990 年位於瀨戶內海對岸的兵庫縣警方，因對豐島長期出現的濃濃黑煙感到懷疑而展開調查，持續了 7 年的非法行為才終於被揭發。

2000 年底開始，為了預防受到污染的地下水流往瀨戶內海，沿著北邊的海岸線進行嵌入深入地面 2 至 18 公尺、長約 360 公尺的鋼板遮水壁工程等。同時，在中坊公平律師與安藤忠雄建築師的呼籲下，2000 年正式成立「NPO 瀨戶內橄欖基金」（NPO 瀨戶内オリーブ基金），並以該基金會為名，於該年底在豐島舉辦了植樹大

會，種下共 1,002 株橄欖樹，以及創立「豐島、島的學校」，以容易被大眾理解的方式，持續讓社會了解豐島產廢事件的脈絡與其歷史意義，持續以守護瀨戶內之美為目標。另外，豐島美術館於 2010 年底開幕，並成為瀨戶內海藝術季上的一大亮點。

在努力減少產業廢棄物持續造成的傷害、持續邀集專家積極討論後續處理方式之際，豐島居民發表了「豐島宣言」，堅定在 2017 年要讓所有廢棄物撤出豐島，創造讓住民們能夠引以為傲的生活環境、並將豐饒的土地傳承給下一代。



圖：豐島景色(資料來源：<https://teshima-navi.jp/en/>)

肆、 城市再生經驗

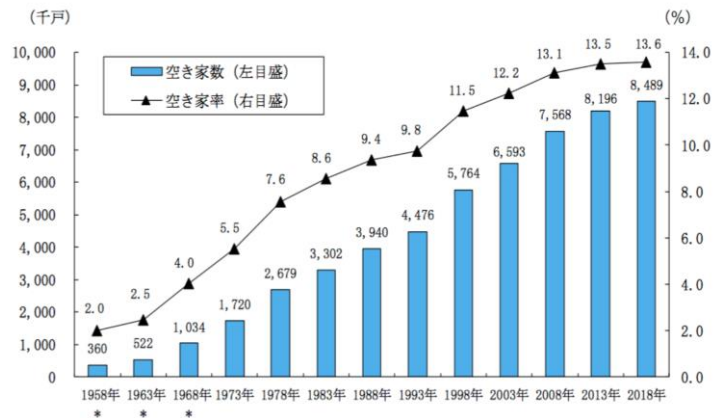
一、 空屋銀行機制

(一) 日本空屋銀行(空き家バンク)發展脈絡

在高齡少子化與東京磁吸吸引集中的趨勢下，日本部分都市與鄉村地區出現了越來越多無人居住的空屋，並已造成城鎮蕭條及治安死角。閒置空屋的老化速度往往比使用中的房屋快上許多，倘已閒置一段時間再重新入住，一般需要花費更多成本來翻修整頓，造成空屋難以找到接手者或是願意租賃的房客；又日本的不動產交易市場一般都必須透過有執照的不動產公司仲介進行交易，商業房屋仲介基於營利考量下，更無興趣處理閒置空屋。對於大多來自繼承的「財產」，拆除成本可能比保有屋籍更高，屋主更沒有意願委託不動產公司刊載空屋情報，造成許多空屋情報不會在市面上流通，房子自然不會有新的人進住。最終，這些無人居住、維護的老宅，在年復一年的風雨、積雪之下，日漸破敗傾頹，社區多出許多安全死角，成了地方景觀上極為刺眼的負資產。

為了解決這個問題，日本各地方自治體自 1990 年代起紛紛啟動「空屋銀行」(空き家バンク)制度，將地區還能居住的物件進行列管、整理後，以低於市場行情價格開放給想要移居鄉下的年輕人或家庭租賃，不過為維持公共性與公益性，故承租時往往會有附加條件，如必須有效活用房屋土地（開店營業之類），或是要在當地就業、或住滿一定的年限，以振興地方人口與經濟。立意良好，但是反應一直不熱絡。截至到 2013 年為止，日本有 820 萬空置的房屋，占有住房的 13.5%，依趨勢預計 2033 年，日本將有高達 1955 萬戶空屋，等於每 4 間房子就有 1 間沒人居住使用。

日本為了減緩房市供需失衡的現象並促使房屋有效利用，於 2015 年 2 月底實施「空家等対策の推進に関する特別措置法」(空屋對策特別措置法)，屋主們不得不認真考慮自家空屋，空屋銀行才開始活絡起來。



圖：日本歷年空屋數(資料來源：<https://motonojp.com/economy/2020/akiya.html>)

(二) 尾道空屋銀行推動過程

1995年起尾道市役所開啟了空屋銀行，屬日本城市很早啟動的案例，但因市役所經營能量有限，空屋銀行平台在初期並不活絡，一開始僅有一張 excel 表提供下載。直到 2007 年豐田雅子女士回到尾道後，發掘尾道山城的狹窄小徑相當有味道，但卻有著嚴重的空屋問題，故豐田雅子以行動開始，買下了暱稱「高第屋」的和泉家別邸(高第屋之稱係因外觀充滿裝飾性的構造和日本建築少見的曲線變化，比喻與西班牙高第的 Sagrada Familia “不知道何時完工”之意)。

此棟建屋可說是尾道空屋再生組織的起點，彼時恰逢部落格剛興起，豐田雅子小姐透過分享生活日常、整修行動搭配圖文說明，吸引不少人詢問是否具有其他空屋提供進駐，也因此決定成立一尾道空屋再生計畫(NPO 法人尾道空き家再生プロジェクト)。



圖：尾道空屋再生計畫 logo(左圖)；圖：暱稱高地屋的和泉家別邸 (1933)(右圖)(資料來源：考察團隊拍攝)



1 立地
別荘と平野町集落に合わせた最適な形状の尾道ガウディハウスの特徴。

2 菊間瓦
この一帯は明治の官邸地。この一帯は明治の官邸地。この一帯は明治の官邸地。

3 飾り屋根
築年が古い家だからといって、必ずしも古いままにしておく必要はない。むしろ、新しい屋根材を葺き替えることで、建物の寿命を延ばすことができる。

4 パラペット
前面はハンズをかけたままのようになっている。後面は壁をかけたままのようになっている。後面は壁をかけたままのようになっている。

5 ドイツ壁
昔ながらの建物の外観を再現するために、ドイツ製のレンガを使用している。

6 南京下見板
前面部分は黒々とした下見板。でも、黒いのは黒いだけでいい。黒い下見板は、黒い下見板。でも、黒いのは黒いだけでいい。

7 窓台
窓の前後の壁は、その高さを揃える必要がある。その高さを揃える必要がある。

8 窓台の支え
窓の支えは、壁の厚さや、その高さを揃える必要がある。その高さを揃える必要がある。

9 棟札
昭和55年上棟。この建物は、昭和55年上棟。この建物は、昭和55年上棟。

10 洋室
洋室の床は、畳の上で、洋室の床は、畳の上で、洋室の床は、畳の上で。

11 上げ下げ窓
上げ下げ窓は、上げ下げ窓。上げ下げ窓は、上げ下げ窓。上げ下げ窓は、上げ下げ窓。

12 階段
大工さんが一年かかってくつったという、手づくりの階段。十三の段は、すべて手づくり。

13 収納
階段の途中には、階段の途中には、階段の途中には。

14 不整形引き出し
こんなところにも収納が、こんなところにも収納が、こんなところにも収納が。

15 襖の引手
左、右のデザイン。右、左のデザイン。

16 欄間
羊蹄の欄間を再現している。羊蹄の欄間を再現している。

17 折上天井
折上天井は、折上天井。折上天井は、折上天井。折上天井は、折上天井。

18 竿綾天井
竿綾天井は、竿綾天井。竿綾天井は、竿綾天井。竿綾天井は、竿綾天井。

19 竈
竈は、竈。竈は、竈。竈は、竈。竈は、竈。竈は、竈。

20 ちゃぶ台ホルダー
こんな便利な「家」も、こんな便利な「家」も、こんな便利な「家」も。

21 目かすがい
目かすがいは、目かすがい。目かすがいは、目かすがい。目かすがいは、目かすがい。

22 建具
建具は、建具。建具は、建具。建具は、建具。建具は、建具。

尾道ガウディハウス平面図
図面：渡邊義孝

圖：2007 年和泉家別邸招募學生清整、辦理跳蚤市集、並由建築師協助繪製和泉家別邸平面圖(資料來源：http://www.onomichisaisei.com/bukken.php?itemid=183&fbclid=IwAR06vTe1z4vZUHuv7orPIAxJHuJF4k1_Uy7TsU4AXdz9z7qRbVztAS_ScNc)



圖：和泉家別邸作為尾道空置房屋修復工程的經典案例，於 2013 年註冊為日本有形文化資產，除作為活動據點外，更提供住宿、空間出租、藝術畫廊的服務。團隊亦於 2021 年建立專屬網站(資料來源：<https://gaudihouse.com/>)

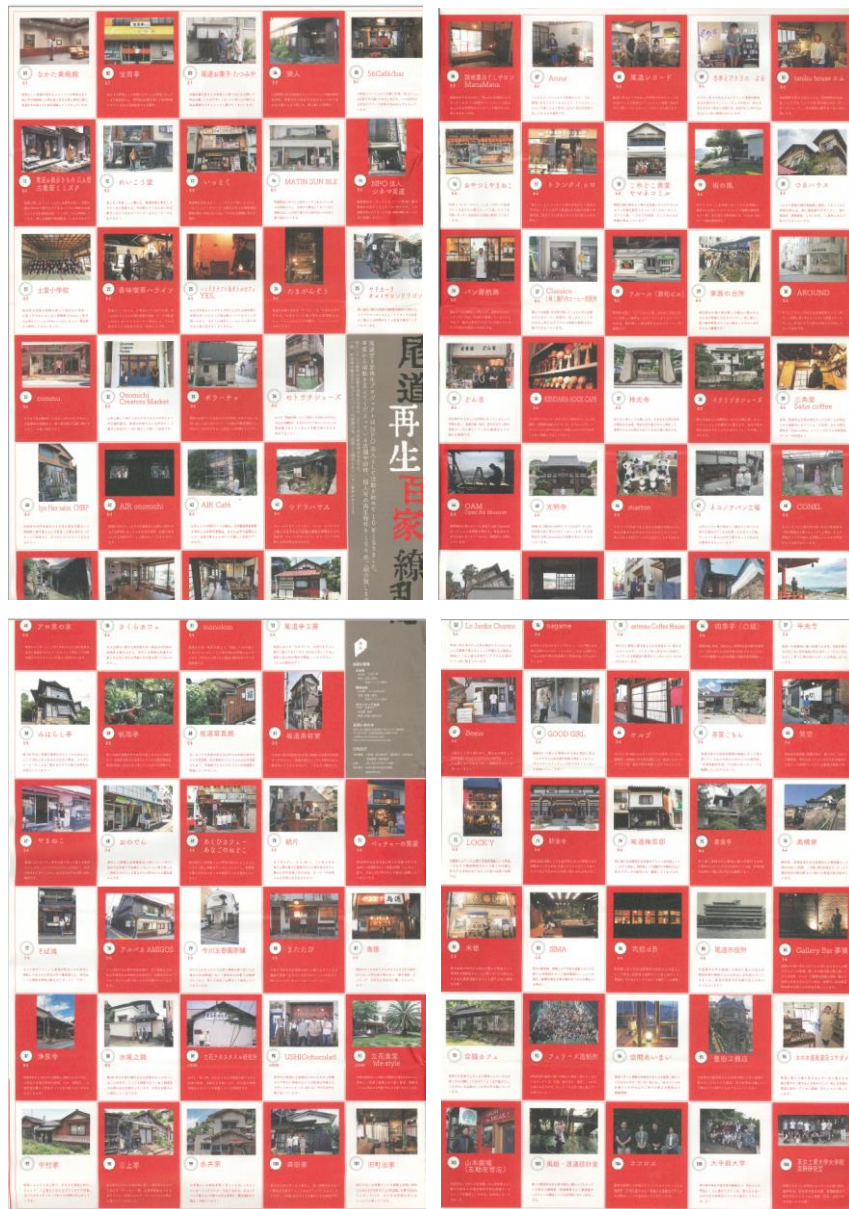
計畫成立後，尾道市役所於 2009 年透過委辦案形式，與團隊合作啟動新的「尾道市空屋銀行計畫」，有別於一開始的 excel 表單與短短的營運時間，組織做了很多的宣傳品與紀錄，並將相關資訊放在網站上供大家參考、發放小冊子、延長營運時間，並在每月舉辦一次空屋巡禮、由渡邊義孝先生提供免費空屋諮詢，漸漸地影響尾道市役所主動提供協助，包含廢棄物清除與補助制度誕生。



圖：尾道空屋再生計畫團隊行動過程(涵括空屋整修、建築塾走讀、市集、討論會、定期聚會等各類活動(資料來源：https://www.facebook.com/onomichisaisei/photos_albums))

由於組織起心動念是保存尾道山城文化與風貌、以及解決沒有房仲願意接手的困境，因此空屋銀行媒合範圍設定於千光寺周邊三個山包圍的山城空間，不與一般房仲業務範圍重疊；同時，願意接手屋況不佳的房屋，並與屋主協商租約，如協助修繕抵租金等。與近期地方創生興起而生的空屋銀行(因應人口移出的策略)有很大的不同。

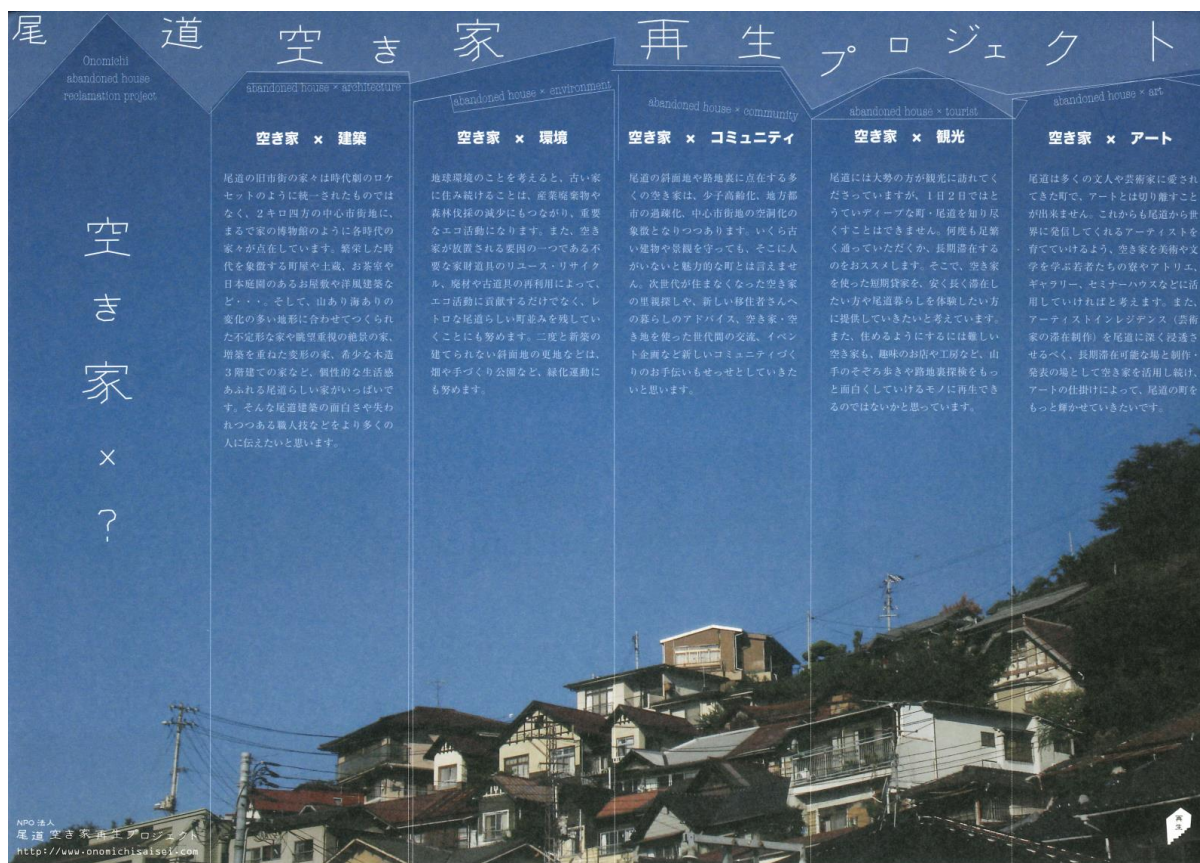
在這 13 年期間，空屋銀行共取得 180 棟空屋，並成功媒合約有 150 棟，進駐者以年輕世代為主，空間多做創業使用，經營內容相當豐富，有選品店、麵包店、二手書店、陶藝教室、青年旅館、藝術家 share house 等。在這期間扭轉大眾對於空屋的印象，也拓展更多空屋的可能性。



圖：計畫空屋媒合成果(2019) (資料來源：考察團隊翻拍)

(三) 尾道空屋再生組織介紹

NPO 法人組織活動分作五項主要事業，每個事業都有專業成員，相互配合協助組織營運，有建築師、都市計畫專家學者、藝術家、不動產業者、設計相關背景學生、餐飲業者與漫畫家等等各種背景，並與在地區居民、行政機關和其他團體一起合作及行動。藉由會費、空間經營(青旅與咖啡廳)、委辦案(空屋銀行計畫)等經費支撐組織營運。



圖：尾道空屋再生組織營運事業(資料來源：考察團隊翻拍)

項目	說明
空屋 × 建築 (空き家×建築) abandoned house × architecture	尾道舊市區房屋並不如時代劇拍攝場景一樣統一，而是在中心市區 2 公里方圓分佈著各個時代的房屋：有象徵著繁榮時代的町屋和土蔵，以及帶有日本庭園的茶室和洋式大宅，還有根據地形建造的不規則形狀的房屋、重視景觀的房屋、增建後變形房屋、罕見の木造三層樓的房屋等，都充滿了尾道特有的個性與生活感，持續向更多人傳播尾道

	建築的有趣之處和正在消失的職人技能等。
空屋 × 環境 (空き家×環境) abandoned house × environment	考量全球環境惡化，故透過老屋整建維護，減少工業廢棄物、森林砍伐等降低能源消耗。同時，通過再利用和回收不必要的家居用品、廢木頭和舊工具，為生態環境做出貢獻，並保護尾道復古的街道景觀。另外，推動綠化，將不再使用的斜坡地改建為農田或公園。
空屋 × 社區 (空き家×コミュニティ) abandoned house × community	在少子化、城鎮老化、市中心荒蕪下，許多位於尾道山坡地和小巷中的房屋逐漸閒置。即使保護了古老的建築和景觀，如果無人住居，也不能說是有魅力的城鎮。為此積極地幫助空屋尋找新主人，為新的移居者提供生活建議，以及利用空宅和空地促進交流、策劃活動等，建立具有活力的新社區。
空屋 × 觀光(空き家×観光) abandoned house × tourism	尾道每年有許多人前來觀光，但短時間難以全面了解這座充滿文化底蘊的小鎮。為此提供想要長期停留或體驗尾道生活的人，以較低的房屋租金提供短期居住。此外，也將很難居住的空房改造為有趣的商店或工廠，提升在巷弄散步或探索樂趣。
空屋 × 藝術(空き家×アート) abandoned house × art	尾道一直以來都被許多文人和藝術家所喜愛，藝術與尾道密不可分。因此，我們希望能夠將空房作為年輕人學習藝術和文學的宿舍、工作室、畫廊、研討會中心等，持續培養具尾道性格的國際藝術家。此外，為了使駐村藝術家可深入尾道，我們將部分空房用作長期停留和創作展示的場所，藉由藝術的設計使尾道的小鎮更加美麗。

組織內部每月會定期召開會議討論空屋活化保存業務，持續辦理慈善活動，整理空屋內物件辦理跳蚤市集，並定期舉辦尾道社區營造發表會，展現行動成果，或邀請市役所長官與民眾出席，創造交流與互相理解。

1 電話で利用申し込み



◀空き家バンクのチラシ
尾道市と宅建協会と協働で始まった「尾道市空き家バンク」は、民業を圧迫しないために尾道市が指定した特別区域の中で移住者と所有者のマッチングを行っています。
まずは、電話で利用申し込み、利用登録日のご予約を行って下さい。



4 まずは外観から見学



◀気になる物件が見つかったら、まずは地図を片手に物件まで行っていただけます。その中で、物件までの道程や実際の物件を外観から確認して下さい。



◀尾道暮らしへの手引書の一部。尾道暮らしの基礎知識を漫画と一緒にユーモアたっぷりに紹介している。



2 尾道で利用登録



◀北村洋品店にて、利用登録の際は、必ず尾道の事務所まで一度来ていただけます。そこで、斜面市街地での生活や地域のこと、空き家に関してご説明させていただき、利用登録を行っていただけます。



5 所有者の紹介



◀物件の外観を見学後、内部見学をご希望であれば、再度スタッフまでご連絡下さい。スタッフが所有者に連絡をとり、後日、3者での内部見学を行います。その後は、当人同士で交渉・契約といった流れになります。



3 情報閲覧



◀Webサイト
物件の内観・外観や間取り、位置図などの不動産情報がログインすればいつでもどこでも閲覧することが出来る。その他、詳しい物件情報に関しては、スタッフまでお尋ね下さい。



空き家の顔



図：尾道空屋再生空間媒合流程，提供移住者或是租賃者使用(資料來源：考察團隊翻拍)

〈空き家相談会〉



普段のスタッフの空き家相談窓口に加え、毎月1回不動産屋さんと建築士さんの2人が専門的な相談にもつくれる無料の「空き家相談会」を設けています。契約や売買に関する相談から改修アドバイスに至るまで、懇切丁寧に対応しています。

〈空き家めぐりツアー〉



土地勘のない遠方からの移住希望者の方に、手取り早くなるべく多くの空き家の内部見学ができるよう、年に2回ほど「空き家めぐりツアー」を開催しています。地図を見ながらも探し当てるのが困難な迷路のような町にある空き家を効率的に回れるので、時間がない方や、方向音痴の方にはもってこいです。地域の情報や再生事例も紹介しながら、建築士さんと一緒に見て回るので、移住や再生の先駆者との交流や専門家の改修アドバイスの機会も得られ、毎回大変好評です。

空き家相談の専門家紹介



渡邊 義孝 [Watanabe Yoshitaka]
 〈属性〉空き家再生類、設計科、二重生活系
 〈生息地〉尾道〜干葉の特に土蔵周辺
 〈特徴〉体長177cm、フットワークが軽い、長時間移動に耐える。尾道と干葉を行き来する旅する一級建築士で、尾道市立大学の非常勤講師も務める。フットワークの軽さと熱い指導力は群を抜き、建築界や空き家相談会で欠かせぬ存在である。



高垣 年希 [Takagaki Toshiki]

〈属性〉空き家再生類、不動産科、Uターン系
 〈生息地〉尾道東原〜土室
 〈特徴〉体長170cm、冷静沈着、常にスーツ姿。尾道市内で不動産屋を経営、貧の道産になりつつあった斜面地の空き家にも着目。空き家相談会では契約から登記まで専門的な知識でアドバイスを行う。



圖：推動過程中由建築師提供建築相關諮詢（資料來源：考察團隊翻拍）

組織完成的專案共有 20 幾處，有買下空間整修營運、以修代租空間營運、承租空間作為二房東引入年輕創業者等；以空間改造串聯政府、學校、藝術家、職人、市民，並組織會員辦理空間導覽、整修課程等，持續倡議空屋再生並散播經驗，吸引日本各地年輕創作者來到尾道生活定居。

尾道空屋再生組織計畫推動事業分列如下(以 2021 年為例)：

一、文化資產保存及修復行動

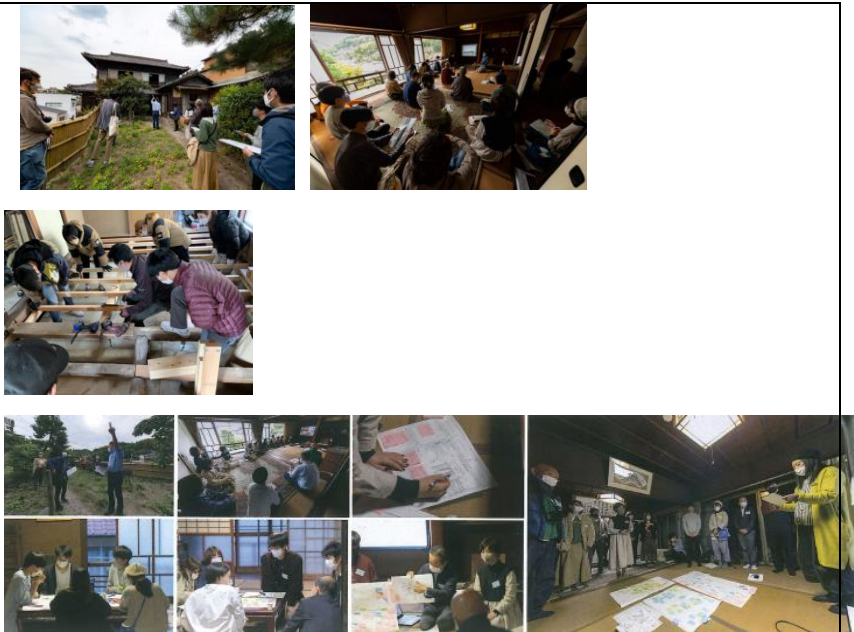
「小林和作故居」

(1933 年興建)

為尾道著名畫家小林和作(1888-1974 年)購置，作為畫室及居所使用，於其過世後捐贈予尾道市政府，對於尾道具有重要文化意義及建築價值。但因維修難度高，故居在 2020 年面對拆遷危機，面臨文化傳承和經濟獨立難題，團隊成員首先



啟動建築物修復，同時與建築師、專家合作，提出未來使用想法，並爭取相關補助金(如市府補助金、福武財團振興費用)。2021 年以和作故居為中心，將小野哲之介故居和高橋故居三個地方對外開放，舉辦講座、工作坊、展覽及走讀活動。



旧小野産婦人科
 小野鐵之助是小林和作的摯友，也是對尾道文化開發做出巨大貢獻人物。前小野婦產科診所是一棟現代建築(1938年)，鐵之助曾在這裡擔任婦產科醫生。此外，一樓空間保留了小林和作的畫作，三樓保留有日本書法。組織通過長期租賃，並向經濟產業省申請，從簡單住宿業務延伸成為提供工作或移民支持的中期住宿設施。預期 1F 開放為店鋪，2F 作為中期住宿設施開放。目前為註冊有形文化財產，正在進行研究調查。

旧小野産婦人科 (久保)



二、促進定居及建立社區項目

 <p>尾道市空屋銀行</p>	<p>受尾道市委託，作為空置房屋銀行窗口服務，每月舉行諮詢會議，登記新房。2021年新註冊用戶共87戶，新登記物業11個（不涵括重新登記物業21個），並達到簽約7個（2014年8月簽約6個）比例為6個售出和1個租賃。</p> 
 <p>支援輔助業務</p>	<p>受尾道市委託，未包含在空置房屋銀行委託項目中，如空屋整理、清潔等人力援助和工具租賃等臨時支援項目。</p> 
 <p>再生空地野餐</p>	<p>作為附近的父母和孩子可以放心玩耍的手作公園，每個月都會舉辦一次郊遊作為交流活動。雖然受到新冠疫情影響，組織依舊進行維護工作（割草、花壇護理等）。舉辦了工作坊，如貼草、打年糕、摘橘子、製作蜜餞等活動。</p> 
<h2>三、文化與網絡建設項目</h2>	



尾道瀬戸際建築スケッチ旅



場所：旧小野産婦人科

(二)建築速寫之旅小展覽

於本通商店街的鰻魚之家畫廊展出「旧小野産婦人科」建築速寫成果(搭配文字說明)。自 2021.6 月開始展出。



(三)文化財產登記調查及申請準備

由一級建築師渡邊義孝先生協助申請三棟建築物登記為日本文化有形資產：伊勢辦事處、小林和作故居、舊小野婦產科診所。



	<p>(四)城市景觀建設項目的合作</p> <p>建築師渡邊義孝先生為新井家和小曾川家準備申請尾道市城市景觀建設費。</p>
<p>交流通信及推廣業務(交流・発信事業)</p>	<p>由於近年新冠疫情的規制，到省外交流較為困難。但仍有一些幹員赴愛媛縣的三津浜町和香川縣的三豐市進行觀察研修。另外亦與福武財團的補助團體通過 Zoom 進行交流會，以及與 AIR 的招聘作家橫谷奈步和 Shush Slaiman 進行交流。</p> <p>此外，團隊亦還擔任尾道市、大學、小學等教育機構和觀光協會等各種委員會的職務，每年出席 34 次會議，不斷為團體進行宣傳。</p> <div data-bbox="619 842 1406 1084" data-label="Image"> </div>
<p>四、利用再生空置房屋的住宿業務</p>	
<div data-bbox="284 1173 555 1424" data-label="Image"> </div> <p data-bbox="355 1447 489 1485">鰻魚之家</p> <p data-bbox="308 1509 536 1547">あなごのねどこ</p>	<p>「鰻魚之家」是一個複合再生空間，由以下部分組成：以旅館形式的客房「鰻魚之家」、咖啡廳「打哈欠咖啡(あくびカフェ)(Akubi Cafe)」、交流空間「鰻魚沙龍(あなごサロン)(Anago Salon)」、以及書籍和音樂雜貨店「紙片(しへん)(Shihen)」。</p> <p>這些建築物位於尾道的一條細長的巷子，各自都是一處古老卻又新鮮的空間，每個地方都會定期舉辦有趣的活動，</p> <div data-bbox="647 1581 802 1854" data-label="Image"> </div> <p data-bbox="815 1832 1417 1870">打哈欠咖啡(あくびカフェ)(Akubi Cafe))</p>



紙片(しへん)(Shihen)



住宿空間提供的沙龍空間



見晴亭
みはらし亭

尾道山城原先僅有寺廟或佛寺，但 1891 年山陽鐵道開通，迫遷移居的人們和富商開始往山城建造居住空間及別墅，也使得尾道的「茶園」文化發展起來。見晴亭於 1921 年興建，是千光寺境內風景最好的別墅。1969 年易主成為旅館使用，但自 1980 年代後便因旅館停業閒置。

這座歷史建物作為尾道文化景觀中不可或缺的寶貴資產，團隊將其作為尾道「別墅建築」的案例據點。並與當地的工匠、建築師、尾道市政府、尾道大學相關人員以及當地相關團體一起努力活化再生，2009 年成為空屋銀行第一個案例，更於 2013 年註冊成為日本的有形文化資產，2015 年再裝修及累積相關營運經驗後，成為旅館及招待所重新開業。




日本遺産のまち尾道
 JAPAN HERITAGE ONOMICHI
 尾道水道が紡いだ中世からの箱庭的都市
 A MINIATURE GARDEN CITY FROM THE MIDDLE AGES

みはらし亭
 Miharashitei



千光寺山南斜面地に建つ大正10年建築の邸宅。
 木造二階建てで、斜面に張り付くように建てられ、
 尾道水道側は大きな窓により、まさに絶景をみるこ
 とができます。
 NPO法人尾道空き家再生プロジェクトにより修理が
 行われ、別荘建築の趣を残しつつ、現在はゲストハ
 ウスや観光案内スペースとして活用されています。
 千光寺参道の重要な場所に位置し、これからも多くの
 観光客を魅了する建物としての活用が期待されます。

登録文化財
 Registered Cultural Property

尾道市歴史文化まちづくり推進協議会
 (尾道市企画財政部文化振興課内)


 iPhone Android


 日本遺産魅力発信推進事業



松翠園・大広間(大宴會廳)

松翠園・大広間

2019 年啟動營運，由於新冠疫情影響上半年使用率較低。自 2022 年開始逐漸增加使用率。邀請外部人士辦理講座、演講和市集活動等。今年度也有許多省外的高中、大學都將宴會廳作為課外學習的場所，搭配城市散步，有益於宣傳。



六、協助推進一至五事業的事業

尾道建築學校(尾道建築塾)

「尾道建築學校」是一個專門為一般大眾舉辦的研討會，並透過「尾道空屋再生計畫」來實現其想法。該研討會包括「建築物探訪(たてもの探訪編)」，讓參加者與專家一起漫步尾道的街道並參觀獨特的建築物，以及「再生現場(再生現場編)」，讓參加者在實際工作中體驗再生過程。每次研討會都會有人數限制，根據活動內容而定。

(一)建築物探訪(たてもの探訪編)

經過一段時間未舉辦的城市散步活動推出了 2 條新路線，第一條由擁有文化遺產管理師資格的一級建築師渡邊義孝先生帶領的「尾道的古寺廟巡旅(尾道の古社寺巡り)」，遊覽了天寧寺、西國寺和淨土寺三座塔，漫步在尾道歷史風光中。第二條由尾道市立大學的小野環先生和東京工業大學的真野洋介先生指導的「長江地區和失落建築」路線，探訪了已經消失的電影院和名店等失落建築的遺址，並在內部參觀了拆除前的瀨戶建築舊小野產婦科和和作舊居，思考了失去的建築和避免拆除的建築。



(二)再生現場(再生現場編)

久違的工作坊在小林和作故居進行，主要參加者是當地尾道市立大學的學生和省內的學生實習生，共有 15 人參加了為期兩天的活動。

由大工豐田訓嘉先生擔任講師，在學習木工技術，如地板組裝和地板鋪設的同時，進行了和作舊居茶室橫的房間的修復，並新裝了地毯。此外，在剩餘的時間裡還舉辦了替換障子的工作坊，將茶室的障子改裝到了相當良好的狀態。



(四) 現地參訪過程

我們跟豐田雅子小姐(尾道空屋再生組織創辦人)及渡邊義孝先生(建築師)見面，豐田小姐介紹起商店街已經有 850 年歷史，鰻魚之家所在位置離火車站較遠，但接近過去港口最熱鬧的地方，也因此商店街尾端的房子年代都較前端久遠且狹長；鰻魚之家所在建築物已經有 150 年歷史，過去曾經是日式和服店及眼鏡行，豐田小姐經手後，將空間打造為咖啡廳及旅宿，建築物改裝用上附近島嶼廢棄小學的老東西(小學桌椅、鞋櫃變書櫃、樓梯變吧台桌等)，目前由尾道空屋再生組織經營管理，而後方獨立書店則是他們出租給青年創業使用。



圖：鰻魚之家(左圖：外觀；右圖：內部)(資料來源：考察團隊拍攝)

跟著他們離開商店街，轉一個彎看到一間正在修復的房子，豐田小姐領著我們進去，迎面而來正在釘木板的大哥就是豐田小姐的先生，他們介紹這棟三層樓高的房子在 1938 年興建，過去是婦產科醫院，他們聽聞屋主想要將建築物拆除賣地，但這棟建築對地方來說是有意義的建築物，因此透過保存運動，最後向屋主租下來、修復再利用，目前正在申請登錄文化財。空間整修後，預計 1 樓交由二手書店

進駐，二樓提供青年居住（原本就有共用淋浴間及廚房）。

日本文化財分為兩種，「指定文化財」及「登錄文化財」。指定文化財像是國寶、重要文化財，修復及經營較嚴謹主要由政府來處理；而登錄文化財則是鼓勵民間修復再利用(政府有部分補助)，修復後除了建物外觀需要維持原貌，內部空間可以由民間自行修繕，使用上則限制較少，可以做多元商業營運。登錄文化財申請條件有兩個，第一是建築物 50 年以上，第二是(三擇一)景觀上重要、建物美、工法或法規等難以再現。渡邊先生分享日本建築師過去主要業務為房子拆除重建，但在現在更重視建物的保存再利用，因此建築師需具備空間調查、評價、保存、再生、使用、營運等多種專業面向。



圖：婦產科醫院(左圖：外觀；右圖：內部)(資料來源：考察團隊拍攝)

接著，我們搭著纜車上山，纜車一趟可載 30 人、全長 365 公尺、高差 115 公尺，自 1957 年營運至今，單程票價 500 日幣(約台幣 110 元)，每 15 分鐘一班由人工啟動發車，每趟都會有工作人員隨車介紹。纜車山上站在今年完成了觀景台，詢問了一下，搭乘纜車主要是觀光客，而觀光客上山的目的主要是前往日本百景之一的千光寺(指定文化財)及山城 25 間寺廟巡禮，另外山城上還有尾道美術館及滿山滿谷的櫻花(春天花季時是一大旺季)。



圖：千光寺纜車(資料來源：考察團隊拍攝)



圖：纜車觀景台(資料來源：考察團隊拍攝)

下午在山城裡的「大廣間」交流，這裡過去是一間旅館的宴會交誼廳，有著尾道繁盛過往的證明，渡邊先生指著長約 200 公尺的走廊說道，這是三道沒有接縫的

木頭做成，每道台幣要 100 萬。這個空間由尾道空屋再生組織將空間租下，透過募資方式整修，投入資金的組織商標有請尾道大學藝術系學生用日本傳統顏料畫在木板上，鑲嵌在大廣間屋頂，一進去抬頭就可以看到，因為顏料顏色較一致商標們不會顯得混亂。



圖：大廣間（資料來源：考察團隊拍攝）

晚上住宿空間「見晴亭」是個百年建築，20 年前變成空屋，尾道空屋再生組織接洽上屋主，洽談以修代租方式，因為房主本該負擔房屋修繕責任，因此透過修繕房子取得 10 年免費使用。考量空間量體較大且位在車子無法到達的山上，整修

經費較高，這個計畫透過募資徵得 240 萬元，經費主要提供給職人，其他人力部分以招募志工協助，因為尾道大學生較少，因此在暑假時招募全國大學生一起居住整修，當時修復瓦片時，兩車 4 噸的瓦片，總共有 50 個志工參與。這個空間總共花了 1.5 年完工於 2016 開張，除了旅宿外複合經營賣咖啡輕食，亦辦理各項活動，住宿的客群主要以外國人為主。



圖：見晴亭 登録有形文化財(資料來源：考察團隊拍攝)

二、地方藝術季

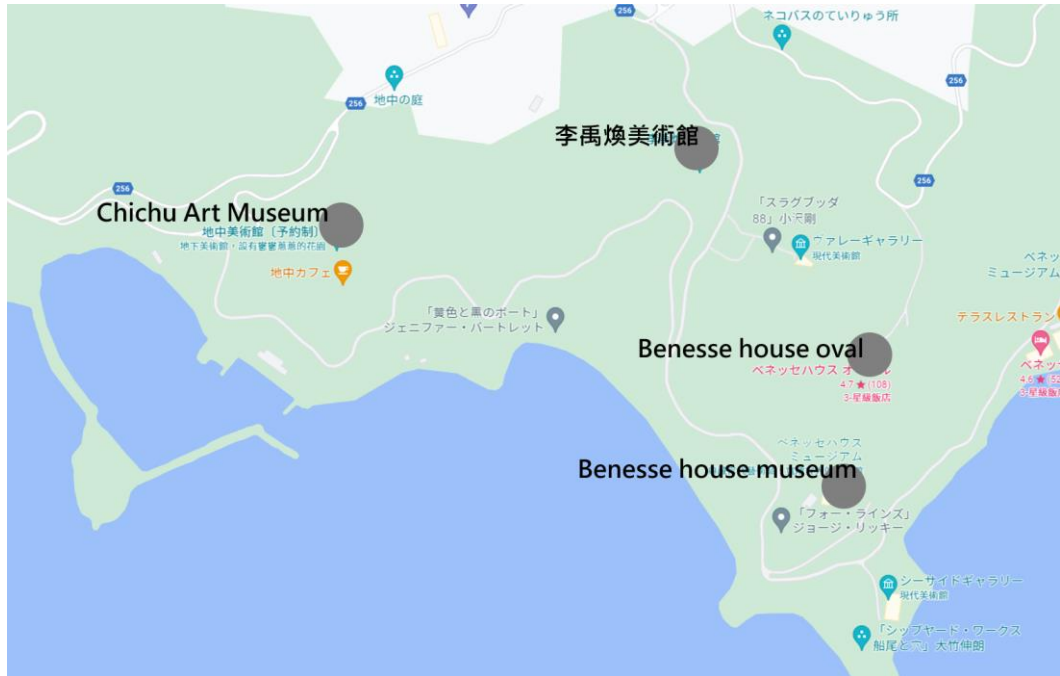
(一) 瀨戶內海藝術季發展脈絡

Benesse 是一家位在日本岡山縣岡山市的出版社、教育出版公司，前身是福武哲彥於 1955 年創立的福武書店，後由福武哲彥的長子福武總一郎收購教育事業後，合併改名為 Benesse 集團。

福武總一郎，出生於岡山縣，畢業於早稻田工學部，並於畢業後留在東京工作(起初於製造業相關部門工作，至 1973 年才回到家族事業—福武書店工作)，直到 1986 年因作為社長的父親去世，才從東京回到岡山總公司，擔任 CEO。回到家鄉後，他為了完成其父親未竟的一個項目—為孩子們在島上修建露營地，不斷的環遊瀨戶內海島嶼，並在興趣的驅使下，領略了瀨戶內海的獨特美麗，也對島上居民的歷史、文化及日常生活有了重新認識。同時，在這期間突然深感東京有點像魔窟，使人們隔絕於大自然之外，狂熱地唯欲是圖，使其於幾年後他將公司名稱改為「Benesse」，意為「好好生活」。

1992 年開始邀請安藤忠雄加入直島的事業，先後於島上興建 Benesse house museum(1992)、Benesse house oval(1995)、Chichu Art Museum(2004)等。

2004 年捐出個人財產成立直島福武美術館財團(現公益財團法人福武財團)，並在 2010 年時，於直島完成李禹煥美術館，使直島有「現代美術の聖地」之稱；同年邀請藝術家內藤禮與建築師西澤立衛於豐島完成豐島美術館。



圖：直島現代藝術場館分布圖(資料來源：考察團隊製作)



圖：Benesse house museum(資料來源：
<https://divisare.com/projects/309211-tadao-ando-xia-zhi-benesse-house-naoshima-japan>)



圖：Benesse house oval(資料來源：<https://www.wowlavie.com/article/ae1900573>)



圖：Chichu Art Museum(資料來源：<https://benesse-artsite.jp/en/>)



圖：李禹煥美術館(資料來源：<https://benesse-artsite.jp/en/>)

過程中，其發現生活在島上的老人通過對當代藝術的欣賞和與來訪年輕人的交流變得越來越健康且富有活力，故相信當代藝術具有喚醒民眾和改變區域的力量。基於這個想法，舉辦了瀨戶內海國際藝術節。

2012 年將既有 2 個公益財團法人重組為「公益財團法人福武財團」，負責美術館管理，地域振興、地域活動支援(如舉辦藝術季等)，支援瀨戶內海地域發展，但同時又有適當的財務營運模式。

(二) 福武之家介紹

福武之家為公益財團法人福武財團在小豆島經營的基地，由原小豆島町福田小學於 2013 年改造而成，並透過該基地連接亞洲各地關係，營運項目包含：「亞洲畫廊」作品展示、「福田亞洲食堂」提供亞洲各地料理、「亞洲藝術平台」與亞洲合作夥伴透過各種活動共創、「福武之家風土研究室」收集、保存地區文化，重新創造地區價值。

其中「亞洲藝術平台」致力於建設亞洲文化和多樣人群交流融合的平台，邀請

亞洲各地的文化藝術相關團體合作，共同舉辦藝術駐村、展覽會、飲食講習會等，推展亞洲歷史、文化，並以行動實踐。

台灣歷史資源經理學會自 2013 年受北川富朗邀請前往瀨戶內國際藝術祭策展，帶領台灣藝術與志工團隊(台灣的志工團隊為小牛隊，瀨戶內海藝術季志工團隊為小蝦隊)，參與亞洲藝術平台計畫至今。



圖：福武之家(左圖：亞洲藝術平台；右圖：風土研究室)(資料來源：<https://benesse-artsite.jp/en/>)

(三) 現地參訪過程

1. 111 年 11 月 4 日(星期五)

從宇野港(Uno port)搭船，船非常大可以載 500 人及 60 車，一樓停放汽車、二樓座位區、三樓屋頂觀景區，船上還有無障礙電梯；前往直島的船一趟日幣 500 元(台幣約 110 元)，船行 20 分鐘，大約一個小時左右一班。登上直島，行李寄放在腳踏車店，搭公車先殺上「地中美術館」。



圖：宇野港船舶(資料來源：考察團隊拍攝)

直島位於岡山縣宇野市以南約 3 公里，雖然行政劃分屬於香川縣，但經濟上依附鄰近岡山縣。島上藝術作品大致可以分為三區，宮之浦區(瑪頭附近)、本村區(居

民聚落)及倍樂生之家區；地中美術館位在倍樂生之家區。地中美術館採全預約制，因為我們嚴重錯過原本預約的時段，工作人員為了現場品質控管沒讓進去；這區我們參觀了「Benesse House Museum Valley Gallery」及「Benesse House Museum」，建築物及地景的融合，清水模跟光影的互動對話，讓人印象非常深刻。





圖：Benesse House Museum Valley Gallery(資料來源：考察團隊拍攝)

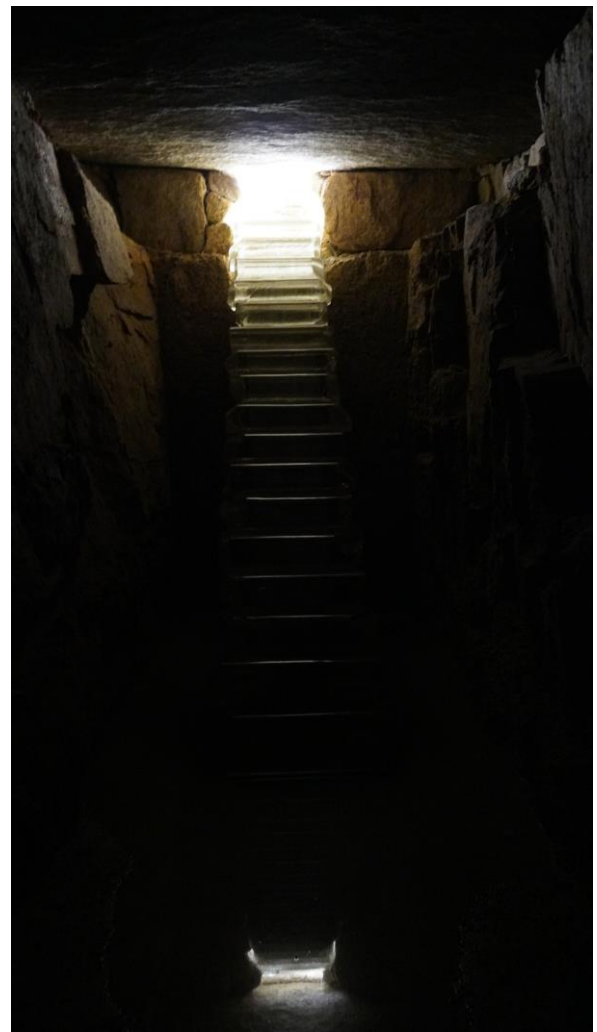
接著我們搭乘巴士前往聚落「本村區」，這裡有 7 處「家計畫」作品，有家屋、寺廟等空間改造，在人們生活的聚落空間內融入居住者當年的時光和記憶元素。我們參觀了「安藤忠雄博物館」外觀與周邊家屋一樣是日式建築，進到裡頭發現裡頭是清水模，一樣有巧思的光影設計，另外空間裡介紹安藤忠雄在直島各階段作品的手稿及模型；「角屋」是家計畫第一期的內容，改建了一棟 200 年的建築，其間設置 125 個 LED 數字顯示牌置於屋內水池中，每個顯示牌記數速度由直島上生活的人設定，是民眾參與相關製作的第一款成果；「護王神社」是改造江戶時期以來祭祀的神社，地下石室通過玻璃階梯與正殿相連，引入地面光線至地下參拜堂，結合地景、光線改造居民信仰地標，很大膽的一個設計。



圖：家計畫-角屋(資料來源：考察團隊拍攝)



圖：安藤忠雄博物館(資料來源：考察團隊拍攝)



圖：護王神社(資料來源：考察團隊拍攝)

最後搭巴士回到「宮之浦區」，我們參觀了「I ♥ 湯」傳統湯屋直島錢湯改造，不過因為時間關係沒有進場泡湯、「The Naoshuma Plan “JU”」採用日本傳統建造法與現代技術，以直島風土特色「陽光、風、水」調研制定計畫，建造出適合直島風土的新風格集合住宅形式，今年春季場公開內部結構，秋季場(就是現在)公開

完工狀態；最後也是印象最深刻的，是「瀨戶內」 “資料館” 呈現瀨戶內海地區的景觀、風土、民俗和歷史等資料，這個資料館自 2019 年持續與居民、各領域專家共同調查、收集、展示及交換意見，” “裡的主題是每次調查和展示的主題，本次展示 2019 年「綠川洋一」主題、2020 年「百年觀光」主題及 2021 年「煉造景」主題，現場資料看得我們目不暇給，未來整理之後應該很有潛力生產出許多深刻及有趣的內容。



圖：瀨戶內” “資料館(資料來源：考察團隊拍攝)

2. 111 年 11 月 5 日(星期六)

從高松出發前往小豆島(土庄港)，船行 1 小時，票價 700 日幣(台幣約 150 元)，船上有販賣餐點，可乘坐 430 人、60 車。下了船搭上公車開始行程。

前一天晚上，台灣歷史資源經理學會秘書長丘如華老師引薦一位在小豆島上工作的台灣人，2016 年「小牛隊」的成員怡君，為我們導路。他向我們介紹了小豆島的產業(醬油、橄欖與素麵)與文化，推薦我們去「中山」及「福田」。

從「土庄港」搭乘公車前往「中山」大約半小時，一下車「千枚田」(日本 100 大梯田之一)就映入眼簾。順著地形而上，經過春日神社前的歌舞伎平台，每年 10 月這裡會上演中山鄉間歌舞伎，作為對春日神社的獻祭；因此這裡也被稱作「中山千舞田」。歌舞伎茅草屋頂舞台被指定為日本重要有形民俗文化財產，據說是參照琴平古金丸座在天保時代之前建造的；現場舞台空間正在整修中。順著梯田地形往上走到頂端，再往下走到梯田尾端有台灣王文志老師作品「ZERO」，以四千株竹子

製作直徑 15 公尺的球體，是與當地人一起合作完成的藝術，透過竹子間的縫隙，各種角度照射入的光線與自然微風，體驗與自然成為一體的「調和的精神空間」，讓人身在其中度過因「無」而安閒的時間。標題的「零」包含著希望能返回沒有過度破壞而近乎原始地球的願望。



圖：春日神社前的歌舞伎平台(資料來源：考察團隊拍攝)



圖：中山千舞田(資料來源：考察團隊拍攝)



圖：王文志老師作品「ZERO」(資料來源：考察團隊拍攝)

接著我們搭乘公車前往「福田」，大約一小時的車程。福田小學校於 2009 年廢校，小豆町町長積極爭取與福武集團合作，其後由政府進行空間整修後交由福武集團營運；2013 年「福武之家」因運而生。同年瀨戶內國際藝術季策展人北川富朗邀請亞洲五組文化藝術團隊合作，包含香港：香港藝術中心、印度尼西亞：Cemeti Institute for Art and Society、台灣：台灣歷史資源經理學會、泰國：Jim Thompson Art Center、柬埔寨：SASA ART PROJECT。今天我們參觀了三組，每組都用自身國家的風土與小豆島對話與參與，看得出來因為疫情各組都有其調適方式。香港藝術家採集香港及小豆島的土壤進行調查及創作；印尼藝術家透過線上工作坊，收集小豆島物產及人物影像素材由居民共同參與照片合成；台灣藝術家以「來自陽光的祝福」為題，以台灣當地植物及自然環境透過藍染技術，以展場現場光影呼應，轉化為一針、一縫、一念、一筆的祝福。



圖：福武之家(資料來源：考察團隊拍攝)



圖：亞洲文化藝術作品(上：台灣歷史資源經理學會、中：香港藝術中心、印度尼西亞：Cemeti Institute for Art and Society)(資料來源：考察團隊拍攝)

3. 111 年 11 月 6 日(星期日)

從小豆島(土庄港)前往豐島唐櫃港，船行 20 分鐘，票價 490 日幣(台幣約 100 元)。下了船搭上公車開始行程。

豐島藝術作品大致聚集在唐櫃港周邊及家浦港周邊兩區，其中唐櫃港旁的豐島美術館，更被譽為一生必去的美術館。福武總一郎在挑選豐島美術館場地時，透過直昇機俯瞰，發現唐櫃港附近圍繞著一片完全被放棄耕種的梯田，便種下了在復耕的梯田打造豐島美術館的概念；他邀請了建築師西澤立衛與家計劃的藝術家內藤禮設計，主題設定為循環再生的「水」。

豐島美術館的概念發想期間，豐島島民剛贏得廢棄物訴訟後，當時由當地議長協助整合島民資源，讓豐島居民成為豐島美術館建造過程中的主角，比起蓋一座美術館好好展示藝術品，豐島美術館發揮了存在的訊息，讓當地居民重新擁有活力。

豐島美術館需要事前預約，美術館的高度配合著四周的梯田，被壓得非常低。我們進入橢圓形美術館「母體」，牆面弧形及屋頂敞開的設計，讓身在其中的人們聲音及光影感知突顯出來；美術館沒有展品，只有地面上橢圓形的水珠，仔細觀察地面上有著細微的孔洞，水珠隨機又像有機的冒出，隨著水的表面張力流動、匯集。裡頭靜謐、純然又充滿玄機，讓人打開身體所有感官，感受大自然帶進美術館的一切。

接著，我們前往豐島的聚落，社區閒置空屋改造成為西本喜美子（Kimiko Nishimoto）的攝影作品展場、瑞士藝術家 Pipilotti Rist 用圓形投影在空屋讓參觀者感受幸福感，以及由安部設計的開放式餐廳「島廚房」；這些作品融入在聚落中，不只是藝術季更是社區生活機能的補充。再往社區深入，青木野枝的雕塑作品「空之粒子」坐落在神社旁，神社旁有一座水池，這是豐島聚落最重要的水源地「唐櫃的清水」(登錄有形文化財)；據說這裡的水源一年四季都維持相同的溫度，過去當地人都在此地聚集洗衣服，洗衣風景因著家家戶戶有洗衣設備逐漸消失，現在還是會有當地人及遊客在此取水飲用。



圖：豐島美術館(資料來源：考察團隊拍攝)



圖：藝術季作品(上圖：島廚房、下圖：空之粒子)(資料來源：考察團隊拍攝)

伍、 考察心得與建議

一、 考察心得

(一) 空屋媒合成為地方創生施力點

基隆與尾道有著相似的港城丘地形地貌，同樣面對人口外移老化、空間閒置的議題。現地參訪與尾道空屋再生組織創辦人豐田雅子女士及建築師渡邊義孝先生，分享基隆的困境及這幾年的努力，他們給我們許多寶貴的意見與回饋。

尾道空屋再生組織分享經驗，他們是以城市風貌景觀維護及歷史人文故事承接為主要目標，搭配「登錄文化財」再生活化空間，並透過會員制度招募並引入青年創業者。他們說先要創造「美」的空間，這過程可以跟藝術家、跟學生、跟市民一起共創，再來是要讓青年創業進駐使用，最後就自然就可以吸引人移居。

過程中也提醒很多制度跟經驗，僅靠政府難以成就，需要公私協力共同努力。渡邊先生長期觀察台灣老屋再生發展，說著台灣社造介入空間再生比日本風氣還要早，過去比較熟悉台灣台南高雄老屋改造及年輕人的活力；2019年因著講座邀約曾來了一趟基隆，感受到這幾年基隆變化很大，很期待再次回訪。

(二) 地方藝術季建構社會網絡關係帶動地區轉型

從瀨戶內海藝術季可以看到其作為地區轉型與城市生活改變的展示”載體”，並藉由居民與遊客內外之間、看與被看，互相辯證提升在地居民的認同感與扭轉地區過往形象。

因此，很明顯的可以看到，倘未有前期基礎設施與環境之改造，提升島上環境品質與創造誘因(Benesse house museum、Benesse house oval、Chichu Art Museum、李禹煥美術館等)，以及長期累積、建構友善社會網絡關係(1998年啟動在直島舊聚落辦理藝術計畫一家計畫，以空間改造帶動社區關係與集體生活願景想像)，並將藝術融入生活之中，讓藝術與生活未有明確界線下，才有如今成為國際重要藝術季的景象；否則缺乏任何一個，可能會造成吸引力不足或是居民與遊客強力的衝突。回頭看基隆市2022年舉辦之城博會，亦因前期空間改造與建構友善社會網絡關係，使得城市博覽會相當成功，並重新使得基隆人找回榮耀感。

回到都市發展，都市為人民生活空間之集體，它的發展或轉型除了仰賴政府的

努力還要取得生活者集體共識，一同朝相同方向邁進，瀨戶內海藝術便展現這一過程。

二、考察建議

(一) 透過挖掘在地特色、改善景觀風貌，提升地方對外吸引力

在科技迅速發展下，各種通訊設備蓬勃發展，新興工作不再需要進辦公室，或辦公空間未必集中在都市地區，在這樣的狀況下，要能吸引人才進駐很重要的是生活感與生活氛圍，透過山海城在地特色與景觀風貌營造，輔以各項活動發生，才能吸引人才留下。

(二) 以空屋媒合作為地方創生之施力點

除了良好的生活氛圍外，透過空屋媒合可協助年輕人以較便宜的租金進駐，將年輕人留在在地，同時，換取其對社區回饋、日常生活機能補足、改變社區人口結構並找回社區內部活力，進而才有機會推動地方創生。

(三) 透過社區環境改造凝聚共識、推動地區轉型

以社區環境改造作為社區共識凝聚之啟動器，藉由共作過程中將地區轉型目標納入空間改造的概念與執行過程中，逐步減少建設與生活之間的落差，並讓在地居民認同並能說出地方價值與未來發展目標。

陸、 參考資料

1. 國家發展委員會(2016)。日本特色文化及觀光產業發展作法。
2. Ting (2019)。瀨戶內海的垃圾島？日本最惡汙染「豐島產廢事件」：
https://global.udn.com/global_vision/story/8664/3829298
3. Ting (2019)。豐島污染後：別再叫我垃圾島！瀨戶內海的創生悲願：
https://global.udn.com/global_vision/story/8664/3829817
4. 立法院(2019)。課徵空屋稅之評析：
<https://www.ly.gov.tw/Pages/Detail.aspx?nodeid=6590&pid=185607>
5. 米山秀隆(2015)。日益嚴重的「房屋空置」問題——原因和對策：
<https://www.nippon.com/hk/currents/d00140/>
6. realestatejapan(2021) 日本空屋銀行：各都道府縣空屋出售/出租資訊入口網站統整：
https://resources.realestate.co.jp/zh_TW/2021/07/26/%E6%97%A5%E6%9C%AC%E7%A9%BA%E5%B1%8B%E9%8A%80%E8%A1%8C-%E7%A9%BA%E5%B1%8B%E5%87%BA%E5%94%AE%E5%87%BA%E7%A7%9F%E8%B3%87%E8%A8%8A%E5%85%A5%E5%8F%A3%E7%B6%B2%E7%AB%99%E7%B5%B1%E6%95%B4/
7. moto(2020)。不僅免費送房還送修繕補助費：
<https://motonojp.com/economy/2020/akiya.html>
8. e-gov(2015)。空家等対策の推進に関する特別措置法：
<https://elaws.e-gov.go.jp/document?lawid=426AC1000000127>
9. XIA ZHI (2013)。TADAO ANDO BENESSE HOUSE. NAOSHIMA, JAPAN：
<https://divisare.com/projects/309211-tadao-ando-xia-zhi-benesse-house-naoshima-japan>
10. Ian Liu (2019)。瀨戶內海直島遇見安藤忠雄清水模！地中美術館、ANDO MUSEUM 必朝聖大師五大建築作品：<https://www.wowlavie.com/article/ae1900573>
11. Benesse Art Naoshima：<https://benesse-artsite.jp/en/>
12. 日本廣島縣尾道市市政官網：<https://www.city.onomichi.hiroshima.jp/site/onomichicity/>
13. 尾島本通商店街：<https://onomichi-hondoori.jp/>
14. 日本遺產-村上海賊：<http://murakami-kaizoku.com/zh-tw/>
15. 福武總一郎：<https://ja.wikipedia.org/...../%E7%A6%8F%E6%AD%A6%E7.....>
16. 瀨戶內海藝術季：<https://zh.wikipedia.org/...../%E7%80%A8%E6%88%B6%E5.....>
17. 直島：<https://zh.m.wikipedia.org/...../%E7%9B%B4%E5%B3%B6.....>