

基隆市港道路交通安全聯席會報會議資料



基隆市港道路交通安全聯席會報

中華民國 112 年 3 月 28 日



# 基隆市港道安會報 112 年第 3 次會議議程

議 程	單 位	時 間	頁 碼	
主 席 致 詞	市 長	14:00-14:05 (5分鐘)		
提 案 討 論	基隆市污水下水道系統第三期 實施計畫北港系統管線新建工 程 - 管線工程第十標	工 務 處	14:05-14:15 (10分鐘)	P1-18
	基隆市復興街等汰換管線工程 ( R B - 0 3 )	自 來 水 公 司	14:15-14:25 (10分鐘)	P19-38
	基隆市忠一路至喜豬橋新設 500mm管線工程	自 來 水 公 司	14:25-14:35 (10分鐘)	P39-53
專 案 報 告	中山二路標誌標線調整 事宜	交 通 處	14:35-14:45 (10分鐘)	P54-63
	交通執法專案報告	警 察 局	14:45-14:55 (10分鐘)	P64-73
110年度年終視導 建議及改進事項報告	交 通 處	14:55-15:00 (5分鐘)	P74-93	
歷次會議指(裁)示事項 辦理情形	交 通 處	15:00-15:05 (5分鐘)	P94-117	
臨 時 動 議	與會人員	15:05-15:10 (5分鐘)		
顧 問 指 導		15:10-15:15 (5分鐘)		
主 席 結 論		15:15-15:20 (5分鐘)		



# 提 案 討 論



提案：一

基隆市政府工務處

案由

基隆市污水下水道系統第三期實施計畫北港系統管線新建工程-管線工程第十標。

說明

一、本交維計畫已依據 111 年 12 月 28 日交通維持計畫審查會提出之審查意見，確實辦理修正。

二、施工內容：

基隆市污水下水道系統第三期實施計畫北港系統管線新建工程-管線工程第十標工程範圍，總工期 1,080 日曆天，施工長度為 1,813 公尺(推管段 1,813 公尺)，分成四個工作面進行，說明如下：

(一)第1工作面(主要徑)：

管徑： $\phi$  600mmRCP、 $\phi$  300mmRCP 短管推進

預計期程：112.01.27~114.10.12

本工作面施工時僅有 1 組推進工班及兩個工作井同時進行，每段施工期程約 54 天。

(二)第2工作面：

管徑： $\phi$  500mmRCP、 $\phi$  300mmRCP 短管推進

預計期程：112.01.27~114.10.10

本工作面施工時僅有 1 組推進工班及兩個工作井同時進行，每段施工期程約 43 天。

(三)第3工作面：

管徑： $\phi$  300mmRCP 短管推進

預計期程：112.01.27~114.10.01

本工作面施工時僅有 1 組推進工班及兩個工作井同時進行，每段施工期程約 39 天。

(四)第4工作面：

管徑： $\phi$  600mmRCP、 $\phi$  300mmRCP 短管推進

預計期程：112.01.27~114.10.03

本工作面施工時僅有 1 組推進工班及兩個工作井同時進行，每段施工期程約 59 天。

三、工程期限：

各工程工期分別預估如下。

A. 第 1 工作面(主要徑)：管徑為  $\phi$  600mmRCP、 $\phi$  300mmRCP 短管推進工程，共 15 處工作井，預計期程：112.01.27~114.10.12。

說 明	<p>B. 第 2 工作面：管徑為 <math>\phi 500\text{mmRCP}</math> 短管推進工程，共 8 處工作井，預計期程：112.01.27~114.10.10。</p> <p>C. 第 3 工作面：管徑為 <math>\phi 300\text{mmRCP}</math> 短管推進工程，共 12 處工作井，預計期程：112.01.27~114.10.01。</p> <p>D. 第 4 工作面：管徑為 <math>\phi 600\text{mmRCP}</math>、<math>\phi 300\text{mmRCP}</math> 短管推進工程，共 14 處工作井，預計期程：112.01.27~114.10.03。</p> <p>四、施工時段：</p> <p>(一) 星期一至星期六進行施工，星期日與國定假日、連續假日不施工，時間為星期一至星期六每日施工時段 09:00~17:00。</p> <p>(二) 為配合愛四路段攤商開始營運至結束時間及避開上午尖峰，愛四路段施作時段為星期一至星期六凌晨 2 點至早上 6 點及早上 9 點至下午 1 點。</p> <p>(三) 為與北港 9 標工程施工時間錯開，愛三路星期一至星期六施工時間為 23:00~07:00。</p> <p>五、人車通行及交通配套措施：</p> <p>(一) 施工機具及工程車輛將禁止於尖峰時段(07:00~09:00、17:00~19:00)進出工區，工區附近皆規劃義交指揮導引。</p> <p>(二) 愛三路施工時，往仁一路方向車流由忠四路開始導引，改行愛一路；往基隆車站方向車流由愛四路、南榮路開始導引，改行仁四路。</p> <p>(三) 仁二路施工時，往忠一路方向車流由愛六路口前開始導引，改行信一路；往信一路往廟口方向車流由愛六路口前開始導引，改行愛五路。</p> <p>(四) 本工程將針對行人研擬以下動線規劃：</p> <ol style="list-style-type: none"> <li>1. 施工期間，因無影響既有人行道或騎樓，故仍可維持行人通行，工區以半阻隔式圍籬區隔，施工期間亦有義交人員協助引導行人安全通過工區。</li> <li>2. 派義交指揮，提醒車輛注意行人及協助輪椅使用者通行。</li> </ol> <p>(五) 施工期間將針對各工區規劃相關改道動線。</p>
辦 法	本案經討論通過後，依決議事項辦理。
決 議	





基隆市政府

# 基隆市污水下水道系統第三期實施計畫- 北港系統管線新建工程-管線工程第十標

## 交通維持計畫

### 簡報

主辦機關：基隆市政府

設計暨監造單位：建業工程顧問有限公司

承造單位：翔益營造有限公司

112 年 3 月 28 日

## 簡報大綱

- 一、工程概述
- 二、交通現況
- 三、施工交通維持計畫
- 四、相關配合措施
- 五、施工交通管制佈設說明

# 一、工程概述

➤ 工程名稱：基隆市污水下水道第三期實施計畫-  
管線新建工程-管線工程第十標

➤ 契約金額：1億9,000萬

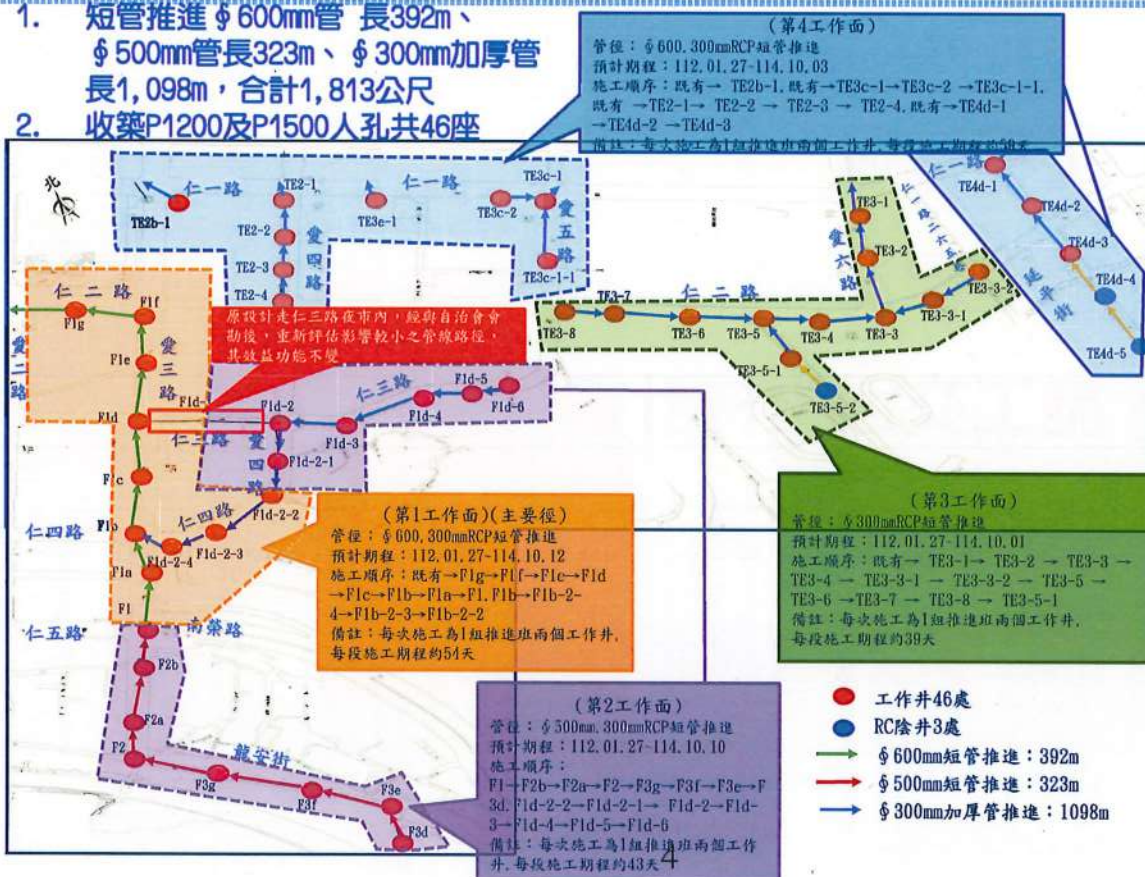
➤ 契約工期：1,080日曆天

主要施工項目：

1. 施工前鄰近建築物現況調查1,743戶
2. 短管推進  $\phi$  600mm 長392m
3. 短管推進  $\phi$  500mm 長323m
4. 短管推進  $\phi$  300mm加厚管 長1,098m
5. 收築P1200及P1500人孔，共計46座

# 一、工程概述

1. 短管推進  $\phi$  600mm管 長392m、  
 $\phi$  500mm管長323m、 $\phi$  300mm加厚管  
長1,098m，合計1,813公尺
2. 收築P1200及P1500人孔共46座



# 一、工程概述



# 一、工程概述

施工項目	施工時程	施工順序及位置
第 1 工作面(主要徑)： \$ 600mmRCP、\$ 300mmRCP 短管推進 (含工作井沉設)	112.01.27~ 114.10.12	既有→F1g→F1f→F1e→F1d →F1c→F1b→F1a→F1.F1b→F1b-2-4→ F1b-2-3→F1b-2-2 (本工作面施工時僅有 1 組推進工班及兩個工作井同時進行；每段施工 工期約 54 天)
第 2 工作面： \$ 500mmRCP 短管推進 (含工作井沉設)	112.01.27~ 114.10.10	F1→F2b→F2a→F2→F3g→F3f→F3e→F3d.F1d-2-2→F1d-2-1→ F1d-2 →F1d-3→F1d-4→F1d-5→F1d-6 (本工作面施工時僅有 1 組推進工班及兩個工作井同時進行；每段施工 工期約 43 天)
第 3 工作面： \$ 300mmRCP 短管推進 (含工作井沉設)	112.01.27~ 114.10.01	既有→ TE3-1→ TE3-2 → TE3-3 → TE3-4 → TE3-3-1 → TE3-3-2 → TE3-5 → TE3-6 →TE3-7 → TE3-8 → TE3-5-1 (本工作面施工時僅有 1 組推進工班及兩個工作井同時進行；每段施工 工期約 39 天)
第 4 工作面： \$ 600mmRCP、\$ 300mmRCP 短管推進 (含工作井沉設)	112.01.27~ 114.10.03	既有→ TE2b-1.既有→TE3c-1→TE3c-2 →TE3c-1-1.既有 →TE2-1→ TE2-2 → TE2-3 → TE2-4.既有→TE4d-1 →TE4d-2 →TE4d-3 (本工作面施工時僅有 1 組推進工班及兩個工作井同時進行；每段施工 工期約 59 天)

註：每段定義為工作井到工作井之範圍，例如：F1g →F1f為一段，F1f →F1e為一段。

## 二、交通現況



- 平日調查日期為民國 111年5月24日(二)、111年7月5日(二)，調查時段包含上午尖峰(07:00~09:00)、中午離峰(12:00~13:00)及下午尖峰(17:00~19:00)
- 假日調查日期為民國 111年5月22日(日)、111年7月10日(日)，調查時段包含上午尖峰(10:00~12:00)、中午離峰(12:00~13:00)及下午尖峰(16:00~18:00)

## 二、交通現況

### ➤ 平常日路段服務水準

路名	路段	方向	車道數	容量(C)	晨峰(07:30-08:30)			昏峰(1800-19:00)			離峰(12:00-13:00)		
					流量(V)	旅行速率(KPH)	LOS	流量(V)	旅行速率(KPH)	LOS	流量(V)	旅行速率(KPH)	LOS
仁一路	愛三路~延平街	往東	3	3,000	1543	28.7	C	2042	24.3	D	1108	29.8	C
		往西	--	--	--	--	--	--	--	--	--	--	--
仁二路	愛四路~劉銘傳路	往東	--	--	--	--	--	--	--	--	--	--	--
		往西	2	2,000	515	29.8	C	534	28.7	C	377	33.6	B
仁三路	愛三路~愛四路	往東	1	1,000	55	28.4	C	73	27.6	C	42	34.1	B
		往西	--	--	--	--	--	--	--	--	--	--	--
仁三路	愛四路~仁二路	往東	--	--	--	--	--	--	--	--	--	--	--
		往西	2	2,000	521	28.1	C	565	27.3	C	328	32.8	B
愛三路	仁五路~仁二路	往北	4	4,000	1,845	24.2	D	2,054	23.7	D	1543	28.3	C
		往南	--	--	--	--	--	--	--	--	--	--	--
愛三路	仁一路~仁二路	往北	3	2,400	1184	24.5	D	1448	23.5	D	1064	24.8	D
		往南	1	800	308	24.3	D	820	23.1	D	512	23.9	D
愛四路	仁一路~仁二路	往北	2	2,000	243	33.9	B	48	37.6	A	168	34.2	B
		往南	--	--	--	--	--	--	--	--	--	--	--
愛五路	仁一路~仁二路	往北	1	800	413	28.5	C	458	28.3	C	312	29.3	C
		往南	1	800	514	27.9	C	557	27.5	C	408	28.4	C
愛六路	仁一路~仁二路	往北	1	800	135	34.3	B	142	34.1	B	77	38.5	A
		往南	1	800	168	33.5	B	179	33.3	B	102	38.2	A
龍安街	精一路~南榮路64巷	往北	1	600	77	27.5	C	38	27.9	C	23	29.2	C
		往南	1	600	42	27.6	C	65	27.7	C	21	29.1	C
精一路	龍安街~南榮路	往北	1	800	352	27.3	C	175	28.6	C	124	29.5	C
		往南	1	800	187	28.4	C	304	27.5	C	103	29.7	C
延平街	仁一路~仁二路	往北	1	1,000	357	27.4	C	287	29.4	C	192	34.3	B
		往南	--	--	--	--	--	--	--	--	--	--	--

## 二、交通現況

### ➤ 假日路段服務水準

路名	路段	方向	車道數	容量(C)	晨峰(11:00-12:00)			昏峰(17:00-18:00)			(12:00-13:00)		
					流量(V)	旅行速率(KPH)	LOS	流量(V)	旅行速率(KPH)	LOS	流量(V)	旅行速率(KPH)	LOS
仁一路	愛三路-延平街	往東	3	3,000	1725	27.0	C	2274	22.4	D	1251	28.4	C
		往西	--	--	--	--	--	--	--	--	--	--	--
仁二路	愛四路-劉銘傳路	往東	--	--	--	--	--	--	--	--	--	--	--
		往西	2	2,000	577	28.9	C	573	28.1	C	405	33.1	B
仁三路	愛三路-愛四路	往東	1	1,000	62	28.2	C	78	27.5	C	45	34.0	B
		往西	--	--	--	--	--	--	--	--	--	--	--
仁三路	愛四路-仁二路	往東	--	--	--	--	--	--	--	--	--	--	--
		往西	2	2,000	555	27.6	C	642	26.2	C	354	32.4	B
愛三路	仁五路-仁二路	往北	4	4,000	2032	23.1	D	2240	22.6	D	1696	27.2	C
		往南	--	--	--	--	--	--	--	--	--	--	--
愛三路	仁一路-仁二路	往北	3	2,400	1316	23.2	D	1627	21.7	D	1191	23.5	D
		往南	1	800	--	--	--	--	--	--	--	--	--
愛四路	仁一路-仁二路	往北	2	2,000	--	--	--	--	--	--	--	--	--
		往南	--	--	--	--	--	--	--	--	--	--	--
愛五路	仁一路-仁二路	往北	1	800	467	26.6	C	524	26.0	C	343	28.2	C
		往南	1	800	565	26.1	C	614	25.5	C	447	27.0	C
愛六路	仁一路-仁二路	往北	1	800	149	33.7	B	160	33.3	B	82	38.3	A
		往南	1	800	181	33.0	B	205	32.2	B	112	37.7	A
龍安街	精一路-南榮路64巷	往北	1	600	85	27.1	C	40	27.8	C	26	29.1	C
		往南	1	600	47	27.4	C	73	27.3	C	22	29.1	C
精一路	龍安街-南榮路	往北	1	800	382	26.3	C	191	28.0	C	132	29.2	C
		往南	1	800	200	27.9	C	338	26.3	C	109	29.5	C
延平街	仁一路-仁二路	往北	1	1,000	390	26.5	C	315	28.6	C	210	33.7	B
		往南	--	--	--	--	--	--	--	--	--	--	--

8

## 二、交通現況

### ➤ 平日路口服務水準



7

9

## 二、交通現況

### ➤ 假日路口服務水準



## 二、交通現況

### ➤ 相關工程影響



- 北港9標工程施工時間錯開，愛三路星期一至星期六施工時間為23:00~07:00
- 自來水仁二路施工，第三工作面施作愛六路路段，互相錯開
- 本工程施工位置位於愛三路以東路段，不是該案改道主要動線，相互影響較小
- 東岸郵輪廣場工程  
112/8/2~112/8/31、112/9/1~112/9/30；第四工作面仁一路/愛三路口施工期程於112年1月底到3月底，可錯開



### 三、施工交通維持計畫

步驟二：開井完成後，到達井則先以覆工版覆蓋，並撤除到達井施工區圍籬，僅餘推進井工區施工，並由推進井推管至到達井，如圖所示。管徑500~600mm每天推管約1.5公尺，管徑300mm每天推管約2公尺，依照推進井及到達井之距離來決定施工天數



14

### 三、施工交通維持計畫

步驟三：待推進井推管將至到達井時，需再圍設到達井工區，出井施工天數約2天，完成則可進行復舊，再接續施作另一組推進井及到達井



10

15





### 三、施工交通維持計畫

#### 大區域交通改道計畫 交通改道-仁二路施工



### 三、施工交通維持計畫

#### 學童安全保護計畫

- ❖ 施工前14天，影響國小(信義國小及仁愛國小)，邀請學校單位參與說明會，備妥施工資料提供學校，由學校行政單位轉知教職員及導護人員，以確保在協助學童通學時能多加留意與小心
- ❖ 學校行政單位針對全校教師、職員及學生，進行施工區域工程說明，並教導學童安全通過工區的自我保護能力
- ❖ 發放學童交通安全宣導單，讓家長/學生知悉住家周邊有工程進行，進出時可避免行經工區周邊路段
- ❖ 工程車輛進出時間避開學校上學/上學時段，施工時於工區周邊派遣義交，加強協助行人通行安全
- ❖ 調整施工區域，**避開仁愛國小及信義國小校門口接送區**，並於周邊設置相關警示設施
- ❖ 工區與車道及人行道將以施工圍籬分隔，避免學童誤闖
- ❖ 天色昏暗或夜間加強警示燈及照明設施

## 四、相關配合措施

### ➤ 施工前

- ❖ 交通維持計畫經審核通過後使得進行施工，施工期間由營造商進行施工中交維佈設並負管理責任。
- ❖ 於施工前製作工程施工宣導單，透過里辦公處、社區管委會之佈告欄張貼施工訊息廣為宣導等方式廣為宣導，俾利民眾知悉。
- ❖ 標誌、標線會勘。
- ❖ 施工前將必需暫時塗消標線拍照存證，俾免復舊時有所爭議。

20

## 四、相關配合措施

### ➤ 施工中

- ❖ 於工區前/後漸變段以及上下游路口及影響路口設置義交引導，於平日07:00-19:00以及假日07:00-21:00，愛四路於02:00~06:00以及09:00~13:00，愛三路於23:00~07:00時段全時派遣義交
- ❖ 針對施工期間之瓶頸路口，仁一路/中正路、仁一路/愛三路、仁一路/愛四路、仁一路/愛五路、仁二路/愛二路、仁二路/愛三路、仁二路/愛五路、仁二路/愛六路、愛三路/南榮路等九處路口，每路口另外加派3名義交加強疏導車流；並於上述九處路口前後兩路口也同時派遣1名義交加強疏導車流
- ❖ 施工期間隨時巡視及維修，發現有路面破損、下陷等不良情形時，立即派員設置警告標誌，並隨即修補改善，以維交通安全
- ❖ 號誌如有損壞，立即通知交通處號誌維修工程小組前往協助

## 四、相關配合措施

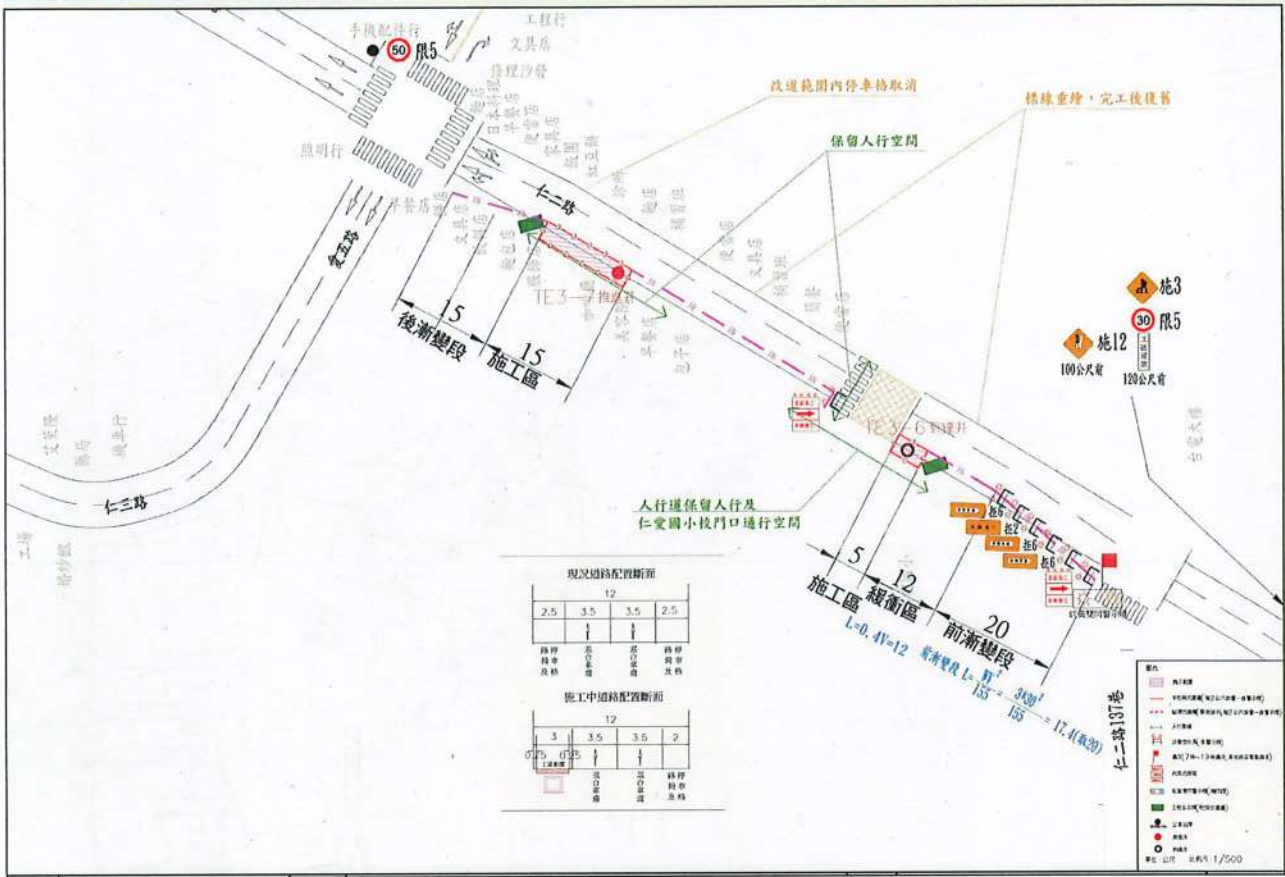
### ➤ 施工後

- ❖ 施工交維標誌於背面加註施工單位及聯絡方式，標誌、標線確實就設計圖施工完畢，以利民眾遵循。
- ❖ 路面依路權機關辦理AC封填及標線復舊作業，完成路面修復後，檢測瀝青路面厚度、平整度及人孔蓋相鄰路面之平整度，並留存紀錄備查。
- ❖ 每期路證範圍內完成回填並鋪設熱拌瀝青混凝土後，應即向路證機關提出，據以申請核發續期挖掘許可證。
- ❖ 工程全部竣工及路面修復後，先行辦理查驗，並通知路證機關派員會驗將路權交回路權單位。

## 五、施工交通管制佈設說明

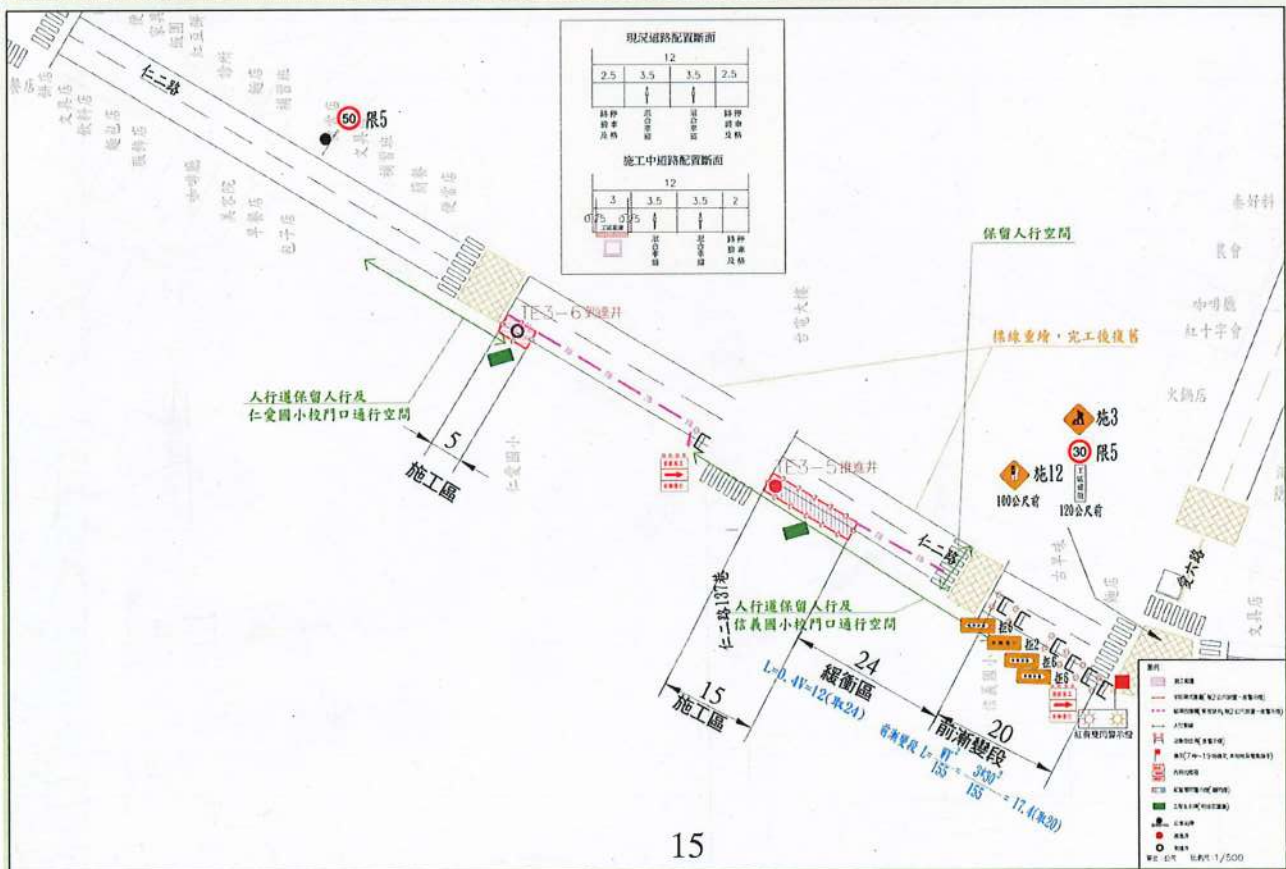
# 五、施工交通管制佈設說明

## 仁愛國小附近



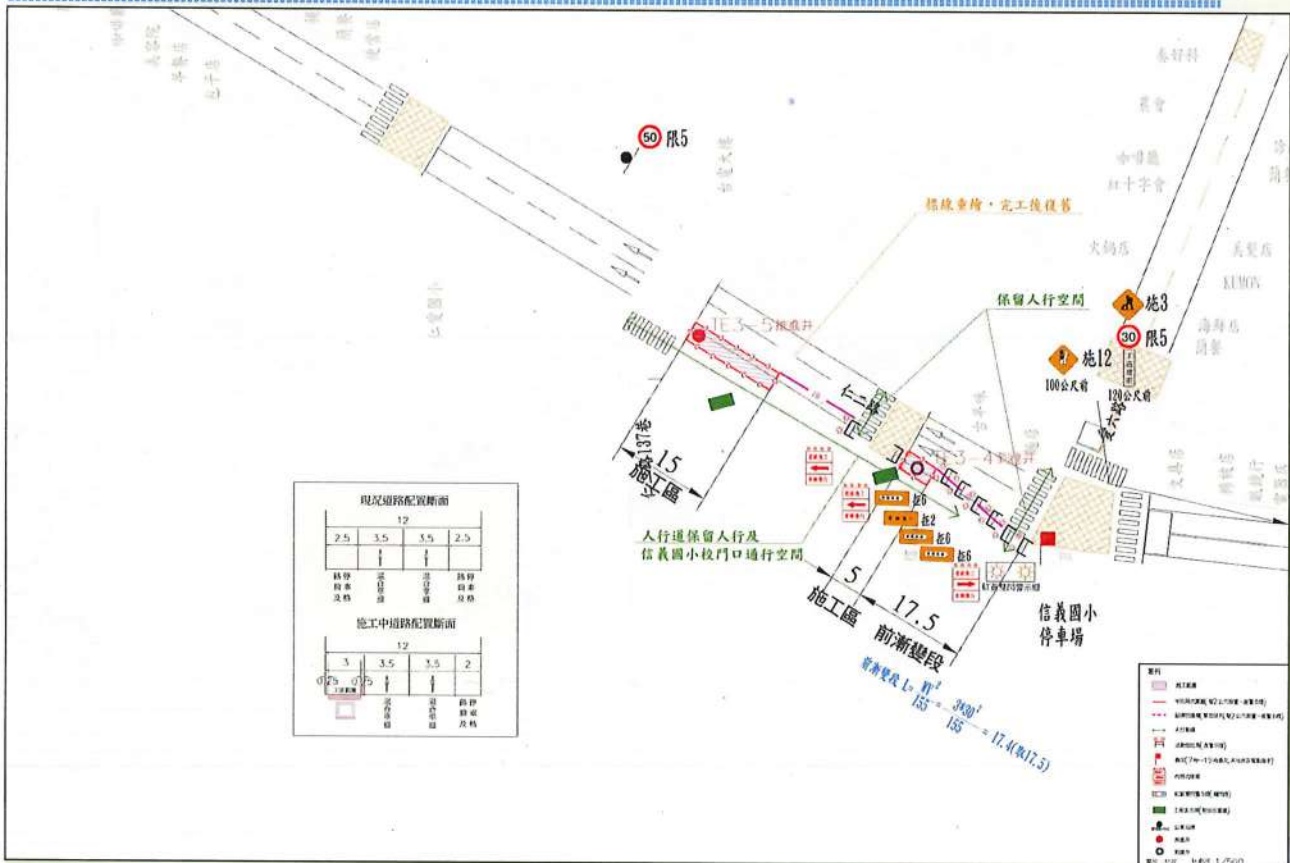
# 五、施工交通管制佈設說明

## 仁愛國小、信義國小附近



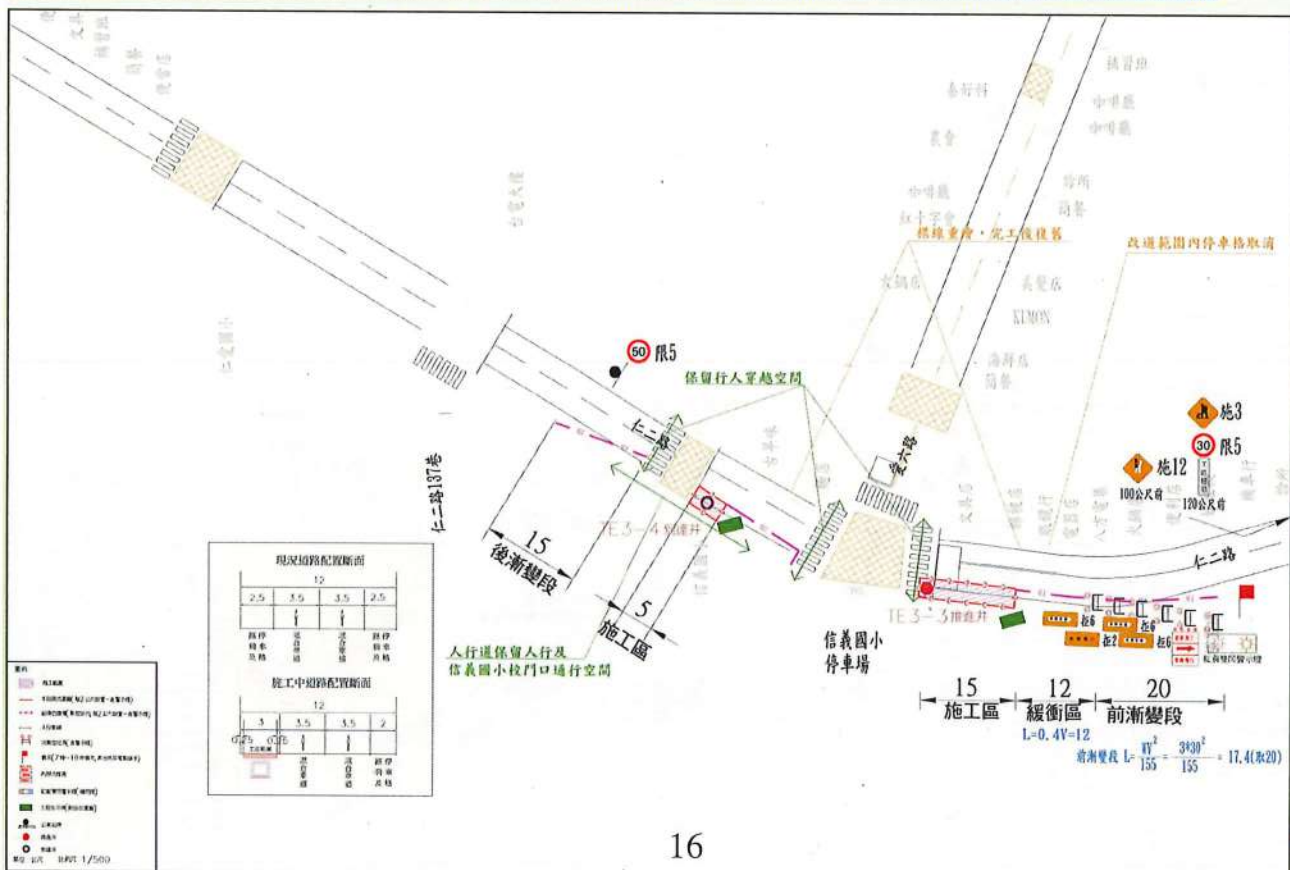
# 五、施工交通管制佈設說明

## ➤ 信義國小附近



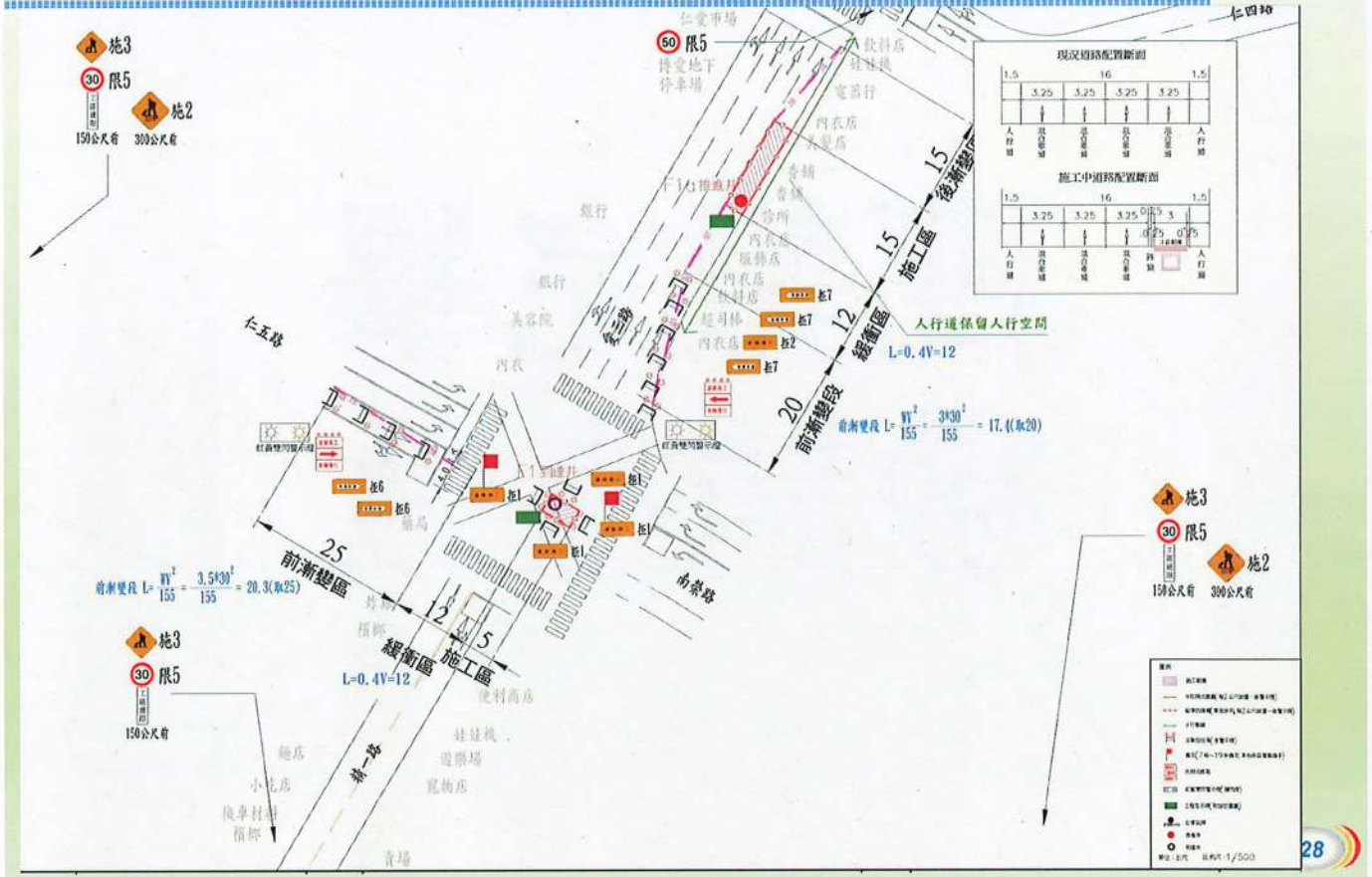
# 五、施工交通管制佈設說明

## ➤ 信義國小附近



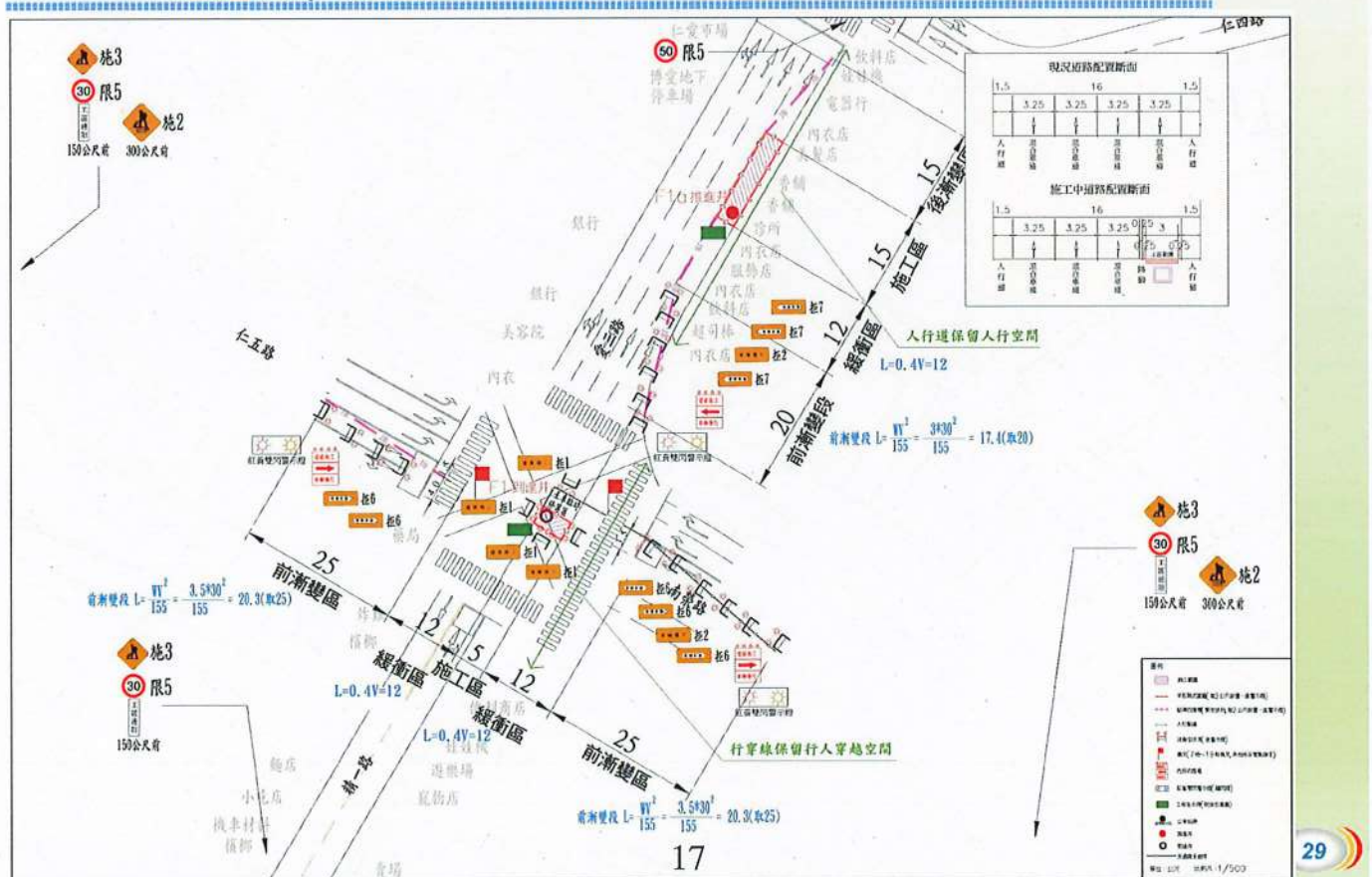
# 五、施工交通管制佈設說明

## ➤ 愛三路/南榮路口F1到達井開挖



# 五、施工交通管制佈設說明

## ➤ 愛三路/南榮路口F1到達井出土



簡報完畢  
敬請指教



提案：二

台灣自來水股份有限公司第一區管理處

案由	辦理「基隆市復興街等汰換管線工程(RB03)」施工交通維持計畫案
說明	<p>一、本工程施工交維計畫已於 112 年 2 月 15 日經道安小組審查通過。</p> <p>二、施工內容：本工程主要施工內容為劉銘傳路及復興街等道路及周邊巷道部分路段自來水管線汰換，包含汰換 DIP 管線(延性石墨球化鑄鐵管)及 SSP 管線(不鏽鋼管)兩類。</p> <p>三、本工程契約工期為 300 工作天。</p> <p>四、本工程係利用星期一~星期五上午 09:00~下午 16:00 施作，其中為降低對銘傳國中家長接送之影響，劉銘傳路及劉銘傳路 119 巷施工時間調整為上午 09:00~下午 15:00 時。</p> <p>五、漸變段、緩衝區段及工區段採交通錐+連桿圍設，交通錐及拒馬等設施皆每座設置 1 盞閃光警示燈，以加強提醒用路人注意道路施工。</p> <p>六、每日施工時段結束後即進行開挖處路面回填及假修復，非施工時段則撤除工區、施工材料及機具，回復道路供人車基本通行空間。</p> <p>七、人車通行及交通配套措施：</p> <p>(一)本工程施工所在路段均為 9 公尺以下，部分路段行人可利用騎樓通行，無人行設施之路段則視道路寬度，留設約 1.0M 寬臨時行人通道，若無法留設時則由現場義交協助引導行人由未施工範圍通過工區。</p> <p>(二)在圍設施工所需寬度(3.5 公尺)下，工區圍設後剩餘寬度大於 3.0M，則開放小型車以下車種及行人通行；工區圍設後剩餘寬度小於 3.0M，則僅開放機慢車以下車種及行人通行；工區圍設後剩餘寬度不足 1.0M，禁止車輛進出，僅供當地住戶通行。</p> <p>(三)施工時工區旁路段剩餘寬度無法滿足大型車通行時，由施工廠商備妥覆工鋼板，於緊急事件發生時，得立即撤除工區並於開挖處鋪設覆工鋼板，供緊急救災救援車輛通行。</p>

<p>說 明</p>	<p>(四)學校旁路段施工時，將配合上下學時段暫停施工車輛進出及禁止施工車輛停放於劉銘傳路上，避免影響學生上下學之交通，同時並增聘義交協勤引導。</p> <p>(五)待管線汰換通水測試無虞後，即透過夜間施工進行道路路面刨鋪(約1工作天)。</p> <p>八、工區旁交通管制及引導，皆聘用合格且有經驗之義交進行協勤。</p>
<p>辦 法</p>	<p>本案經討論通過後，依決議事項辦理。</p>
<p>決 議</p>	

# 基隆市復興街等 汰換管線工程(RB-03)

簡報人:許文彥 日期:民國112年3月28日



聚英交通科技股份有限公司  
elite aggregation consultants inc.

## CONTENT

- 01** 工程概要
- 02** 交通現況分析
- 03** 交通維持方案
- 04** 交通維持宣導計畫暨設施復舊計畫
- 05** 其他配合事項

## 工程概要

# PART 01

- 1-1 工程內容
- 1-2 工程範圍
- 1-3 施工期程與階段
- 1-4 施工使用道路狀況
- 1-5 施工機具及車輛進出方式及頻率

3

## 1-1 工程內容

### 監造單位

- ▶ 黎明工程顧問股份有限公司

### 工程單位

- ▶ 麗寶工程顧問有限公司

### 工程內容

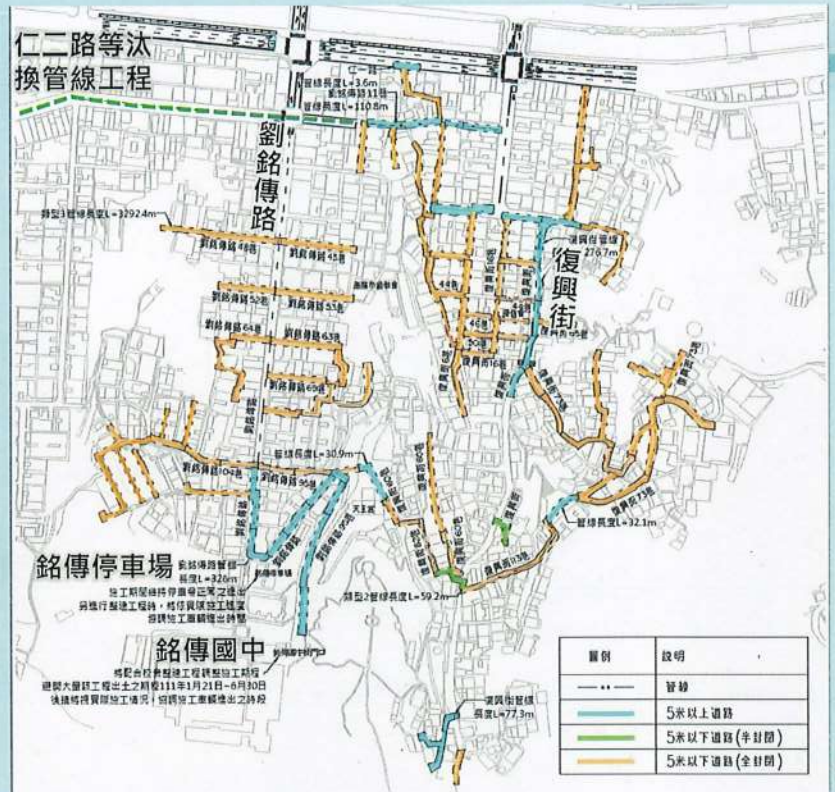
- ▶ 汰換DIP管線(延性石墨球化鑄鐵管)及SSP管線(不鏽鋼管)兩類，共更換管線總長4,209公尺
- ▶ DIP管徑：
  - 200mm管線總長1,307公尺
  - 100mm管線總長1,956公尺
- ▶ SSP管徑：
  - 50mm管線總長858公尺
  - 40mm管線總長55公尺
  - 25mm管線總長33公尺



4

## 1-2 工程範圍

- ▶ 本工程位於基隆市仁愛區劉銘傳路、復興街其周邊巷弄，均為9公尺以下道路
- ▶ 施工範圍內的重大建設計畫，本工程於施工期間確認本工程與其他工程的期程減少對當地的衝擊
  - 基隆市銘傳國中於111年1月21日開始進行校舍改建工程
  - 銘傳立體停車場於111年12月15日進行停車場改建工程，預計112年9月完工
  - 仁二路等汰換管線工程(RB-02-02)預計於112年5月進場施工



5

## 1-3 施工期程與階段

### 施工工期

- ▶ 本工程施工期程為112年5月1日~113年6月24日，總工期為300個工作天，工期不含無法施作之雨天、週六、週日及國定例假日
- ▶ 施工地點的路幅寬度不同，其施工方式也有所差異(機具開挖或工人使用電動器具)影響施工速度
  - 路寬五公尺以上：工區預估施工天數為1~3天
  - 五公尺以下：工區預估施工天數由2~9天

### 施工時間

- ▶ 本工程每日制多2處工區存在於施工範圍內
- ▶ 施工時段方面，利用星期一~星期五上午09:00~下午16:00施作
- ▶ 劉銘傳路及劉銘傳路119巷，為降低對銘傳國中家長接送之影響施工時間調整為上午09:00~下午15:00
- ▶ 非施工時間則撤除隔離設施，未施工完成者則鋪設臨時覆工板，回復道路正常通行

施工路段	基隆市復興街等汰換管線工程(RB-03)									
	施工期程(工作天)									
	30	60	90	120	150	180	210	240	270	300
劉銘傳路45、53、63、69巷						■	■	■		
劉銘傳路48、52、64巷							■	■	■	
劉銘傳路、劉銘傳路95、104巷									■	■
復興街60、73、82、113巷	■	■	■	■	■					
劉銘傳路11巷	■	■	■	■	■					
復興街6、16、44、46、50巷				■	■	■	■	■		
復興街16、36、44、65、73巷				■	■	■	■	■		
仁一路107巷、復興街33巷						■	■	■		

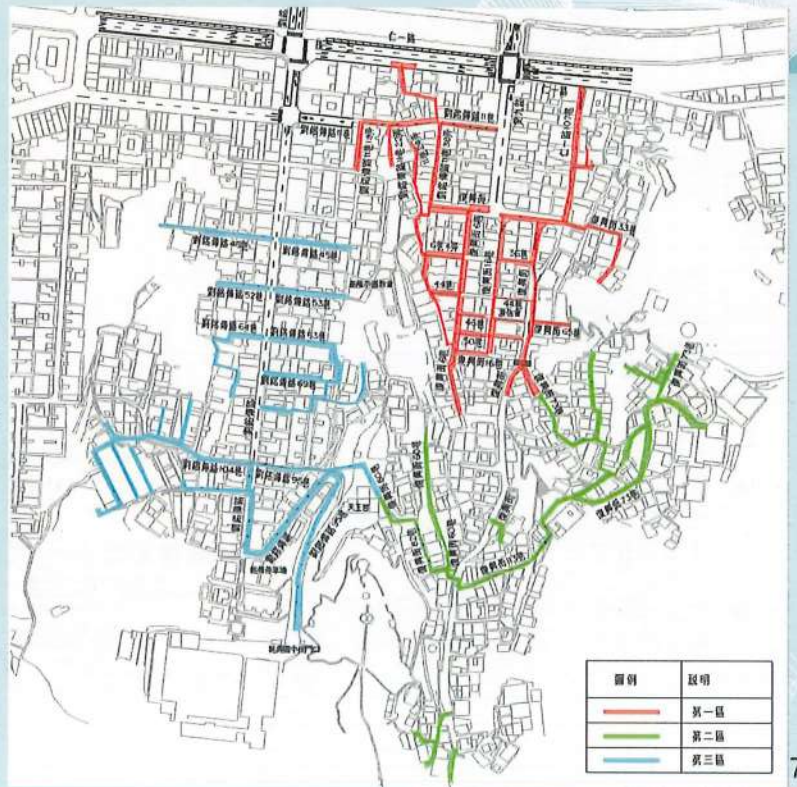
註：■ 第一工作面 ■ 第二工作面

6

# 1-3 施工期程與階段

## 施工階段

- ▶ 本工程採分區施作，將全區分為三大區依序施作
- 第一區：施工範圍為仁一路163巷、劉銘傳路11巷、復興街兩側巷弄，預定施工天數250個工作天，施工期間為112年5月1日~113年1月15日。
- 第二區：施工範圍為復興街60、73、84、113巷，預定施工天數90個工作天，施工期間為112年5月1日~112年9月9日。
- 第三區：施工範圍為劉銘傳路及兩側巷弄、劉銘傳路119巷至銘傳國中校門口，預定施工天數210個工作天，施工期間為113年1月16日~113年6月24日。
- ▶ 為縮短工期降低對當地之影響時間，同一時間至多2處工區存在於道路上



7

# 1-4 施工道路使用狀況

- ▶ 本工程所在路段均為9公尺以下
- ▶ 劉銘傳路與劉銘傳119巷係為基隆市銘傳立體停車場及銘傳國中的主要聯外道路
- ▶ 劉銘傳路、劉銘傳路119巷及復興街的汰換管線位置與路段平行，考量民眾通行的需求將採分區依序施工，並留設人車可通行的空間

道路名稱	道路寬度(M)	圍設方式	施工管制說明	道路剩餘寬度
劉銘傳路 劉銘傳119巷 復興街	6~9	半封閉	<ul style="list-style-type: none"> <li>• 占用3.5公尺寬的車道施工</li> <li>• 道路剩餘寬度1.5公尺以上的巷道，維持機車雙向通行</li> <li>• 工區前後派遣義交指揮管制，引導人車通行</li> </ul>	2.5~6.5
		全封閉	<ul style="list-style-type: none"> <li>• 占用3.5公尺寬的車道施工</li> <li>• 因管線施作地點鄰近道路中間，導致工區圍設後道路剩餘寬度低於1.5公尺以下，僅能提供行人通行</li> <li>• 若無法留設通行空間者，則採全封閉施工</li> </ul>	0~1.5

8

## 1-4 施工道路使用狀況

- ▶ 本工程所在路段均為9公尺以下
- ▶ 該分類主要為當地住戶的聯外道路，道路寬度約3~5公尺
- ▶ 考量工作人員工作及機具迴旋空間，將無法提供車輛通行，在施工期間將於巷道入口處設置告示牌，並派遣義交於路口管制，若有當地住戶需進出，則鋪設臨時覆工板開放通行

道路名稱	道路寬度(M)	圍設方式	施工管制說明	道路剩餘寬度
劉銘傳路(近停車場路段) 復興街兩側巷弄 施工範圍內之防火巷道	5	半封閉	<ul style="list-style-type: none"> <li>• 占用3.5公尺寬的車道施工</li> <li>• 道路剩餘寬度1.0公尺以上的巷道，維持機車雙向通行</li> <li>• 於工區前後派遣義交指揮，引導機車輪放通行，並協助行人通過工區</li> </ul>	1.5
	5M以下	全封閉	<ul style="list-style-type: none"> <li>• 占用3.5公尺寬的車道施工</li> <li>• 道路剩餘寬度1.0公尺以下的巷道，僅供行人通行</li> <li>• 若無法留設通行空間者，則採全封閉施工</li> </ul>	1M以下

9

## 1-5 施工機具及車輛進出方式及頻率

### 施工機具、材料及餘土車輛進出頻率

- ▶ 施工機具及材料運輸車輛於每日開工與完工進出工區各1車次
- ▶ 在棄土運輸車輛計算上，以每天施工長度約24~30公尺，最大管溝挖掘寬度與深度計算，產生的餘土約25.2M<sup>3</sup>(長30×寬0.6×深1.4)，以每車可載運7M<sup>3</sup>計算，每天進出約3~4車次，對於行經工區車輛不致造成太大影響

### 施工機具、材料及餘土車輛進出時段

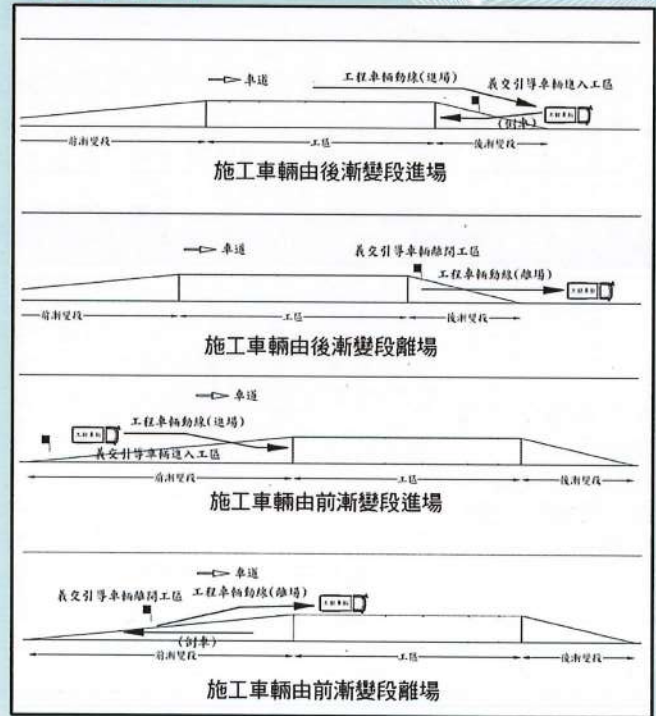
- ▶ 施工機具、材料運輸車輛配合施工進度並利用上午09:00~下午16:00進行運送，假日及國定假日期間不得進出，每日開工前進入工區、完工清理現場後即離開，非施工時段不得佔用道路等公共通行空間
- ▶ 施工期間如有施工車輛機具停等或放置施工區域之周邊停車格，應評估規劃不得影響交通車流，並事先向主管單位申請道路使用及車格租用
- ▶ 棄運餘土部分，在施工完成後亦利用離峰時段(上午09:00~下午16:00)運送至棄土場丟棄，避開道路尖峰時段。車輛進出時則派遣義交指揮疏導，以降低對週邊道路之影響。承包廠商須於工區放置工程告示牌，以供查核

10

# 1-5 施工機具及車輛進出方式及頻率

## 施工機具、材料及餘土車輛進出方式

- ▶ 依據施工地點的不同，本工程施工機具、材料及餘土運輸車輛進出亦有所差異
- ▶ 劉銘傳路、劉銘傳119巷與復興街等路段，因道路寬度足夠，可佈設前、後漸變段，因此車輛之進出以工區所圍設前、後漸變段進出，不得佔用左右相鄰車道
- ▶ 本工程施工位置多為狹小巷弄不利迴轉，亦有部分施工位置為車輛無法進入之行人通道，因此除寬度6~8公尺之道路可由工區圍設之前後漸變段進出，並至適當地點進行迴轉離開，其餘無尾巷的施工車輛需以倒車方式出入
- ▶ 進出時則由派遣義交引導指揮進出，以維護交通安全。由於每天進出車輛數不多，對於週邊道路交通影響有限



## 交通現況分析

## PART 02

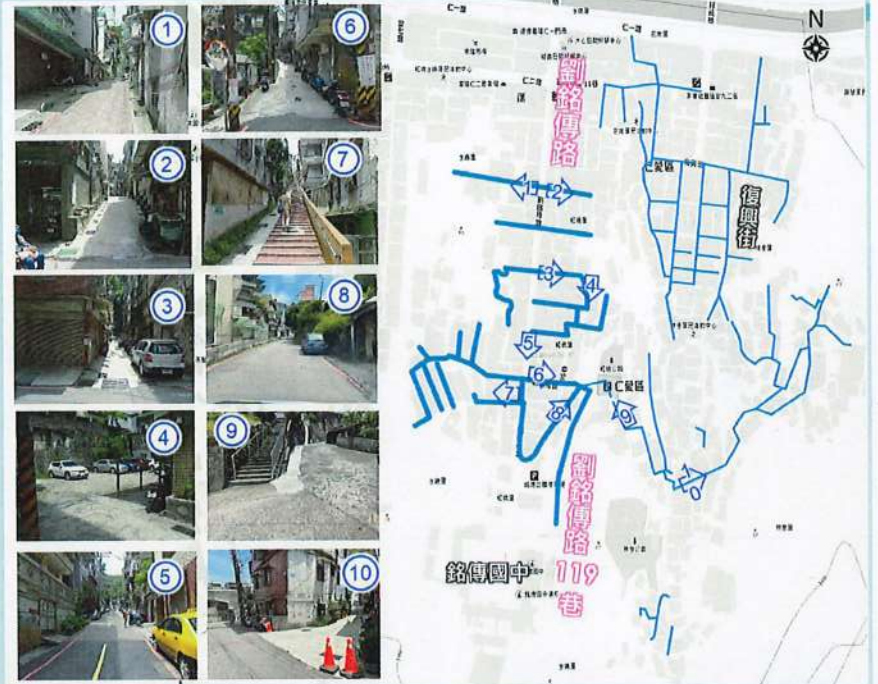
- 2-1 道路系統現況
- 2-2 交通特性調查
- 2-3 行人設施現況
- 2-4 停車系統現況
- 2-5 大眾運輸現況



## 2-1 道路系統現況

### 道路幾何條件蒐集

- ▶ 劉銘傳路(寬度約8m)：雙向2混、管制停車、無人行道
- ▶ 劉銘傳路119巷(寬約3m)：無分向線、管制停車、無人行道，聯絡銘傳國中之主要道路
- ▶ 劉銘傳路兩側巷弄(寬約3~5m)：建物間防火巷、囊底路無尾巷、人行通道或階梯，無分向線、住戶停放車輛使用



13

## 2-1 道路系統現況

### 道路幾何條件蒐集

- ▶ 復興街(寬度約6m)：無分向線、管制停車、無人行道
- ▶ 復興街兩側巷弄(寬約3~5m)：建物間防火巷、囊底路無尾巷、人行通道或階梯，無分向線、住戶停放車輛使用



14

## 2-2 交通特性調查

### 上下午尖峰-服務水準



### 離峰-服務水準



## 2-3 行人設施現況

- ▶ 行人通行設施主要位於仁二路與劉銘傳路(仁二路以北路段)
- ▶ 施工所在的路段並未設置人行道、騎樓等行人設施
- ▶ 因施工位置鄰近山區，故有巷弄為行人通行之階梯及坡道

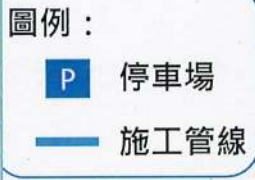


## 2-4 停車系統現況

- ▶ 劉銘傳路、劉銘傳路119巷與復興街道路兩側劃設紅線管制停車
- ▶ 其餘施工所在之巷弄大多為當地住戶進出使用，交通量小且未管制停車
- ▶ 基隆市銘傳立體停車場，位於劉銘傳路及劉銘傳路119巷交界處，設有120席的汽車停車位
  - 07:00-18:00進出總量為81輛



時間	進入	離開	時間	進入	離開
07:00~08:00	10	17	13:00~14:00	2	0
08:00~09:00	2	2	14:00~15:00	2	0
09:00~10:00	2	4	15:00~16:00	6	2
10:00~11:00	1	4	16:00~17:00	2	2
11:00~12:00	2	0	17:00~18:00	12	4
12:00~13:00	0	5			

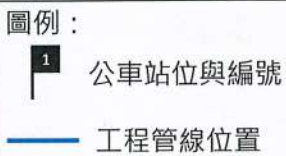


## 2-5 大眾運輸系統現況



- ▶ 本工程範圍內並無公車路線行經
- ▶ 公車路線主要行經信一路與仁一路，有12線公車行駛

編號	站名	公車路線
1	義七路口	107、201、202、203、204、206、788、801、1813B東信路、1813G新豐街、2088、2088A
2	義六路口	107、201、202、203、204、206、801、803、1813B東信路、1813G新豐街、2088、2088A
3	愛九路口	201
4	劉銘傳路口	201



## 交通維持方案

## PART 03

- 3-1 車道配置計畫
- 3-2 交通設施及動線影響
- 3-3 交通衝擊分析
- 3-4 行人動線與大眾運輸配合措施
- 3-5 交通減輕方案
- 3-6 緊急應變計畫

19

### 3-1 車道配置計畫

▶ 本工程採分區、分階段施工，每日約施作24~30公尺，考量工作人員及機具作業空間須於施工期間需佔用道路寬度約3.5公尺，其施工時間為09:00~16:00，當日施工完成後即進行道路復舊，回復道路正常通行

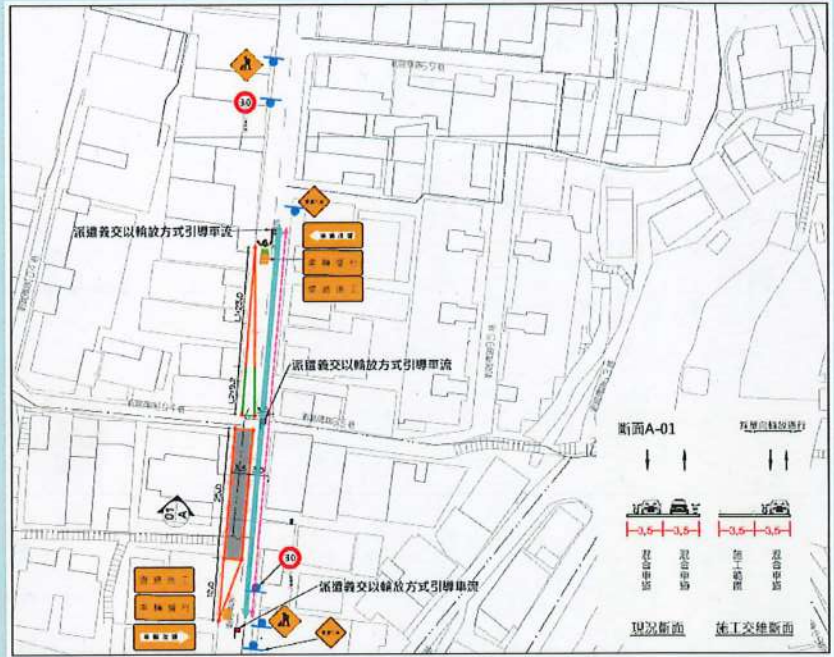
道路寬度(M)	道路名稱	施工圍籬圍設方式	道路剩餘寬度(M)	範例圖號
5公尺以上	仁一路、劉銘傳路、劉銘傳路119巷、劉銘傳路11巷、復興街、復興街37巷	半封閉	1.5~10.8	2001~2027
	劉銘傳路11巷、劉銘傳路119巷、復興街60巷	全封閉	0	
5公尺以下	復興街	半封閉	1.5	2028
	劉銘傳路11巷18弄、劉銘傳路11巷22弄、劉銘傳路11巷24弄、劉銘傳路11巷38弄、仁一路107巷、劉銘傳路45巷、劉銘傳路48巷、劉銘傳路52巷、劉銘傳路53巷、劉銘傳路64巷、劉銘傳路69巷、劉銘傳路63巷、劉銘傳路95巷、劉銘傳路104巷、復興街6巷、復興街6巷4弄、復興街16巷、復興街36巷、復興街33巷、復興街44巷、復興街46巷、復興街50巷、復興街60巷、復興街65巷、復興街73巷、復興街82巷、復興街113巷	全封閉	0	2029

20

### 3-1 車道配置計畫

#### 5公尺以上，半封閉施工

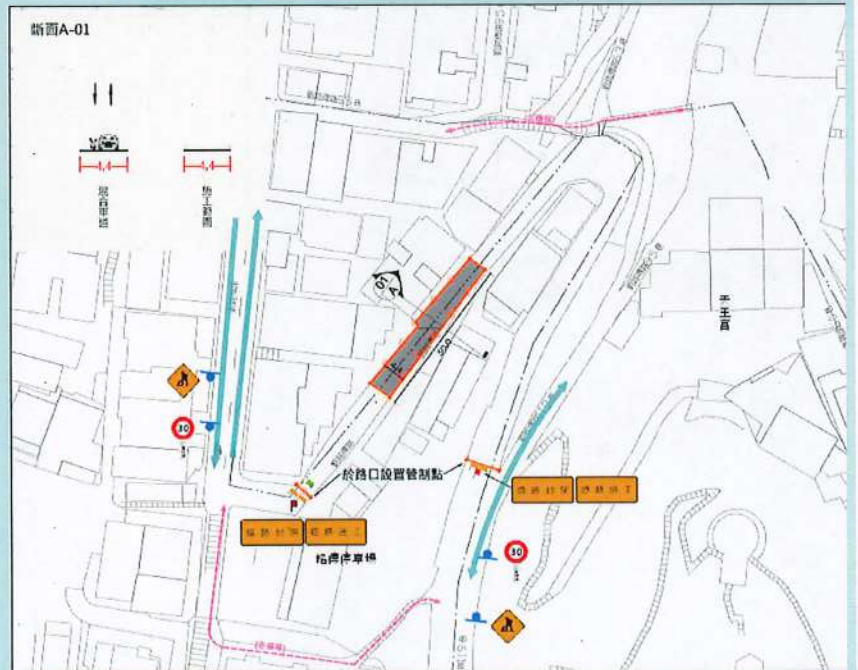
- ▶ 本類型施工期間路段僅能容納車輛單向通行
- ▶ 派遣義交於圍籬前後兩端管制指揮，採輪放方式依序開放雙向車輛通過施工路段，以維入車安全



### 3-1 車道配置計畫

#### 5公尺以上，全封閉施工

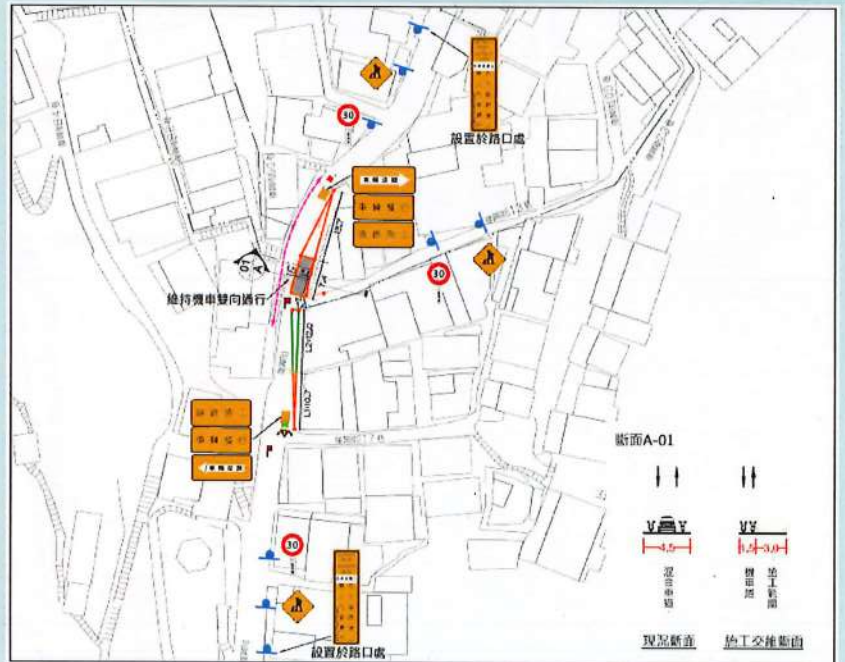
- ▶ 本類型施工地點位於道路寬度不一致路段上
- ▶ 因施工地點所在道路寬度在圍設施工所需寬度後，已無法提供車輛通行
- ▶ 施工期間將於道路入口處設置告示牌，並派遣義交於路口管制
- ▶ 若有當地住戶需進出，則鋪設鐵板開放通行



### 3-1 車道配置計畫

#### 5公尺以下，半封閉施工

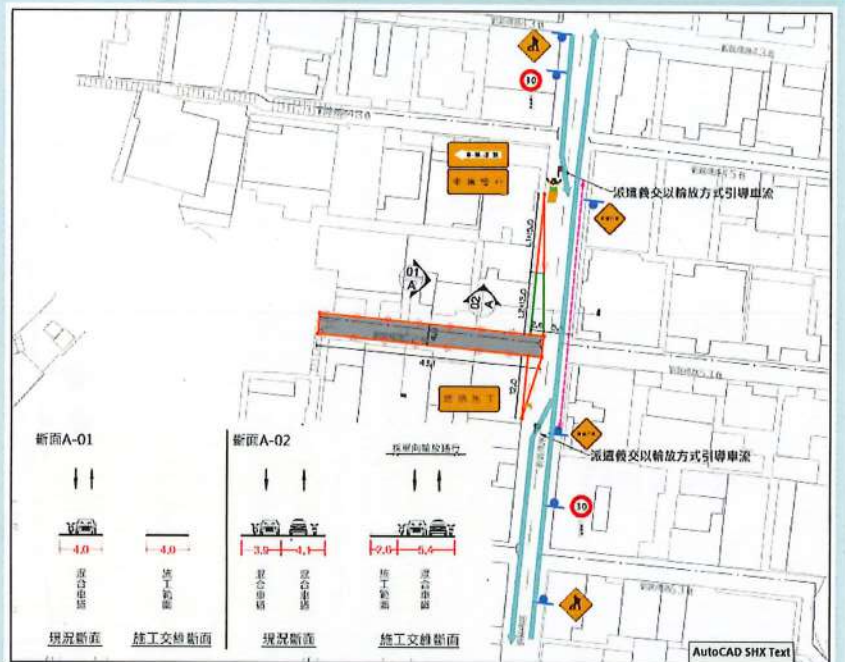
- ▶ 本類型施工期間路段僅能容納車輛單向通行
- ▶ 將派遣義交於圍籬前後兩端管制指揮，採輪放方式依序開放雙向車輛通過施工路段，以維入車安全



### 3-1 車道配置計畫

#### 5公尺以下，全封閉施工

- ▶ 本類型施工位於道路寬度不足的路段，挑選當地住戶進出的地區性道路為範例，以寬度與道路形式實作交維佈設
- ▶ 施工期間將於道路入口處設置告示牌，並派遣義交於路口管制
- ▶ 若有當地住戶需進出，則鋪設鐵板開放通行



### 3-2 交通設施及動線影響

- ▶ 本工程範圍位於劉銘傳路及復興街兩側巷弄周邊，道路寬度大多為9公尺以下道路，在圍設所需的作業寬度至少需3.5公尺的前提下，該區主要聯外道路劉銘傳路與復興路可留設1車道供車輛輪放依序通行
- ▶ 其他施工所在巷弄因路幅有限且多為無尾巷，並無可改道之道路，若民眾有通行需求時則鋪設鋼板開放通行
- ▶ 施工期間車輛行經工區時須依義交指揮引導通過工區，未施工路段則不受影響



### 3-3 交通衝擊分析

上下午尖峰-施工前



上下午尖峰-施工期間



### 3-3 交通衝擊分析

離峰-施工前



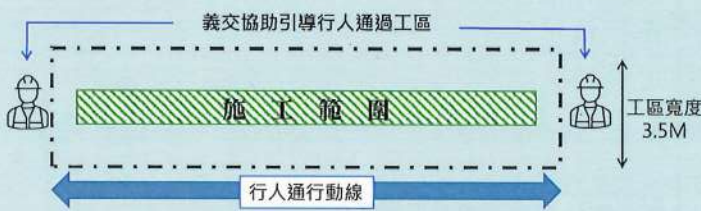
離峰-施工期間



### 3-4 行人動線與大眾運輸配合措施

#### 行人動線

- ▶ 以滿足其通行需求及安全為主要原則，再考量其使用方便性並且儘可能維持既有之行人及自行車動線。
- ▶ 本工程路線係位於住宅區道路，道路現況並未設置行人設施，平時離峰行人稀少，工程的進行對於路段行人動線並無太大干擾
- ▶ 行人欲通過工區時，亦由工區前後的義交協助指揮引導行人通過工區，以維行人通行之安全。



圖例：  
 : 義交    - - - : 交通錐加連桿或鋼型護欄

#### 大眾運輸

- ▶ 施工路線所在無公車行駛，公車路線及站牌無調整需要

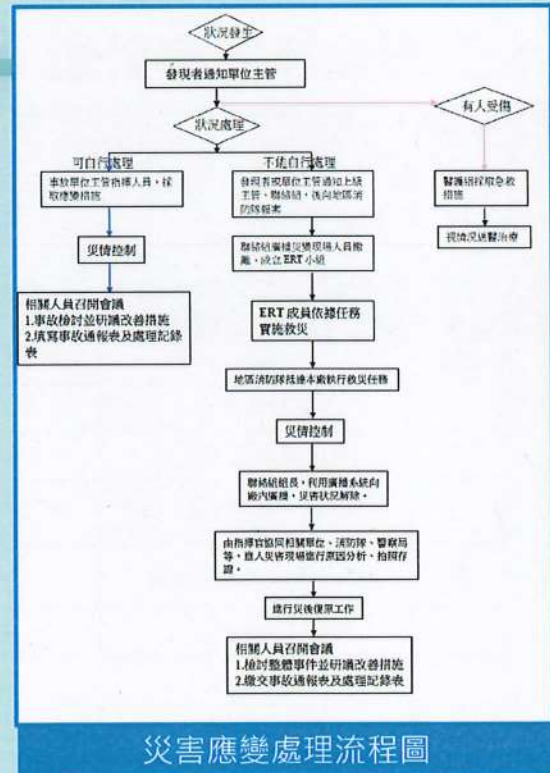
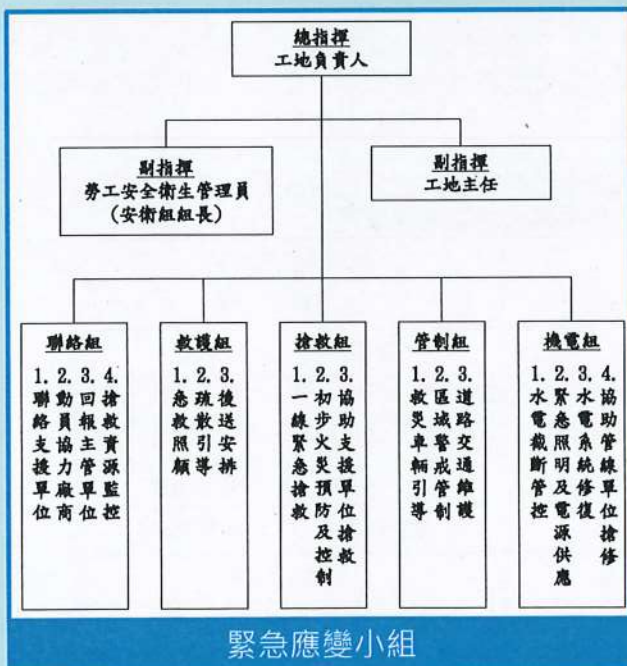




### 3-5 交通衝擊減輕方案

- ▶ 施工範圍及工區前後受影響路段禁止路邊停車，張貼告示公告禁停範圍
- ▶ 勸導工區前後的違規停車，維護施工區域行車安全
- ▶ 聘請義交協勤，維護施工區域行車安全
- ▶ 採階段性施工，降低交通衝擊本工程採階段性依序施工，每一階段施工完成後始進行下一階段施工，影響層面侷限於施工區域，未施工區域不受影響
- ▶ 限制機具材料及餘土運輸車輛進出時間利用日間離峰時段進出施工區域，避免影響尖峰道路交通
- ▶ 滿足緊急性、臨時性通行需求，維護民眾通行權利在劉銘傳路基隆市銘傳立體停車場進出口，考量民眾通行需求，故採一次性施工通過巷口，若施工時巷弄有車輛要出入或有緊急事件(如消防、救護車輛)等通行需求發生時，則立刻鋪設鐵板讓車輛通行以為因應。其他包括店家、停車場出口等若有出入需求時，亦以鋪設鐵板方式讓車輛通行。
- ▶ 製作工程告示牌，提供工程內容資訊為維持本工程進行時車輛順利通行，將依規定於施工區域設置醒目告示牌，標示工程名稱、施工範圍、施工期間、主辦單位、施工單位等相關資訊。提供行經施工路段之人、車皆能瞭解工程進行相關資訊及位置，採取適當之因應措施
- ▶ 避免影響銘傳國中學生上下學，避開通學之時間

### 3-6 緊急應變計畫



## PART 04

# 交通維持宣導計畫暨設施復舊計畫

### 4-1 交通維持宣導計畫

### 4-2 設施復舊計畫

31

## 4-1 交通維持宣導計畫

- ▶ **工區周邊居民：**工區周邊居民在本工程作業過程中，將可能受到噪音、空氣之污染以及出入不便影響，故施工單位針對工區周邊居民，將於工程開始前與居民代表進行溝通協調，讓附近居民與用路人了解工程內容、時程及影響，並提出施工交通維持方案說明，以使民眾提早作好適當因應之道，同時蒐集相關單位意見，作為施工階段作業參考。
- ▶ **用路人：**對工區周邊道路之用路人而言，工區佔用道路將導致車行動線之偏移或改道，宣導內容將著重於提醒用路人，了解工區圍籬之設置路段及設置時間，以利用路人注意減速慢行。

項次	工作內容	期程	實施方式或地點
一	新聞稿發佈	施工前三週	主要新聞媒體
二	地區有線電視播放	施工前三週及施工期間	警廣電台、當地電台
三	地方區里宣導	施工前三週及施工期間	由施工廠商發放、張貼大樓、公寓門口，並委由里長張貼地方區里資訊看板
四	施工宣導及改道牌面	施工期間	行經施工區域車行動線主要轉向決策路口，預先設立施工預告牌面
五	施工前協調會	施工前三週	里民活動中心或公所會議室
六	網路宣傳	施工前三週	自來水官網
七	受影響的路邊停車	施工前三週及施工期間	由施工廠商執行
八	建立LINE群組	施工前三週及施工期間	由施工廠商邀請相關單位進入群組

32

## 4-2 設施復舊計畫

### 交通管制設施復舊計畫

工程之施作，鄰近地區相關設施將因工程的進行受到不同程度損壞，於工程完工後須檢視相關受損設施，並予以復舊，且因施工需要而加設的相關設施亦需進行拆除，以恢復鄰近地區原有面貌，須復舊及拆移設施包括：

#### ▶ 復舊

- 標線：施工前針對原有標線(包括分向限制線、停止線、行穿線、黃網線、指向線、轉彎線、禁停紅線等)等現況拍照存證，俟階段性工程完成後，再立即以原標線型式及材料之熱拌漆加以復舊
- 道路鋪面：因本工程採分階段施作，於每日工程完工後，隨即回填高性能低強度混凝土(CLSM)，待混凝土硬化後再鋪設瀝青混凝土(AC)修復路面。俟完成階段性工程後再立即進行路面銑鋪工作

▶ 施工增設臨時標誌牌面，竣工後將相關牌面拆除，並依原現況復舊

### 停車格位復舊計畫

▶ 本工程範圍內並無畫設停車格位，工程進行時無停車格位取消及復舊問題

### 大眾運輸設施復舊計畫

▶ 本工程範圍內無設置公車停靠站及牌面，工程進行時無公車停靠站及牌面取消及復舊問題

33

## 5-1 其他配合事項


項目	辦理方式
交通標線、標字塗銷與繪製	由施工單位辦理，施工7日前由施工廠商辦理，由主辦單位邀集基隆市交通處、仁愛區公所、基隆市警察局、當地里長等共同會勘確認後始能進行
移放占用施工地點的車輛	於施工前三週張貼施工通知、施工前3日在路邊停車夾傳單，公告施工期間禁止路邊停車範圍；若有車輛於施工期間尚未移走，則請里辦公室以廣播方式請車主移動車輛，或由里長及警察局協助施工單位自行移動車輛，以利施工
銘傳國中配合事項	施工前三週告知銘傳國中施工資訊，並確認施工日期、區域及影響範圍等，以預作因應，降低施工期間之影響

工區內各項管線如需遷移，應一併考量，避免造成重複施工之多次衝擊

34

# THANKS

簡報結束 敬請指教

 聚英 交通科技  
股份有限公司

提案：三

台灣自來水股份有限公司第一區管理處

案由

辦理「基隆市忠一路至喜豬橋新設 $\phi$ 500mm管線工程」施工交通維持計畫案。

說明

- 一、本工程施工交維計畫已於112年3月7日經道安小組審查通過。
- 二、施工內容：本工程主要施工內容為忠一路至喜豬橋間新設自來水管線，基本路段採小範圍佔用一車道半半施工明挖方式進行。
- 三、本工程契約工期為60工作天。週間預定施工日為週一(20時起)至週五(16時止)，每處工區連續圍設20小時。
- 四、本工程為降低對仁愛橋施工的交通影響，規劃採加派工班施工方式，夜間時段(20時至隔日06時)施作開挖、埋管、回填工項；晨峰時段(06時至09時)圍設工區但不施工；日間離峰時段(09時至16日)施作AC鋪設及路面養護。後二時段得酌於退縮工區0.5M圍設寬度。
- 五、漸變段、緩衝區段及工區段採交通錐+連桿圍設，交通錐及拒馬等設施皆每座設置1盞閃光警示燈，以加強提醒用路人注意道路施工。
- 六、人車通行及交通配套措施：
  - (一)道路段施工時，行人利用既有人行道或騎樓通行。穿越忠一路行穿線(國光-仁祥)、穿越仁一路行穿線(喜豬橋)阻斷時，夜間施工時段，行人改經平行處行穿線通行，日間時段於工區原行穿線處留設約1.0M寬臨時行人通道供行人通行。
  - (二)「忠一路孝一路口」公車站，於明德橋台旁施工時，須暫停使用(約2日曆天)，公車處路線請乘客改至二信循環站/總站候車，基隆客運路線請乘客改至城隍廟站候車。
  - (三)道路復舊刨鋪區分為忠一路(孝四路-孝二路)、忠一路(孝二路-孝一路)、愛一路(仁二路過路段)、愛一路(仁二路-仁一路)四處路段，待管線汰換通水測試無虞後，即透過夜間施工進行道路路面刨鋪(每處路段約1工作天)。刨鋪時，採單車道+相鄰路肩為基本刨鋪寬度。

說 明	<p>七、工區旁交通管制及引導，皆聘用基隆在地資深義交進行協勤，義交於施工前 30 分進駐到勤、於施工結束撤除工區後 30 分退勤。同一處義交區分為夜、日班，夜班執勤時段為 19:30-隔日 07:00，日班執勤時段為 06:00-16:30。</p>
辦 法	<p>本案經討論通過後，依決議事項辦理。</p>
決 議	



# 基隆市忠一路至喜豬橋新設 $\phi 500\text{mm}$ 管線工程



## 交通維持計畫

簡 報 人  
邱 建 彰 專 案 經 理



主辦機關：	台灣自來水股份有限公司第一區管理處
監造單位：	台灣自來水股份有限公司第一區管理處
施工單位：	彬城工程有限公司
規劃單位：	創奕工程顧問股份有限公司

中華民國 112 年 3 月 28 日



## 施工交維審查歷程

審查項目 (書面審查或審查會)	日期	辦理事項	審查結果
基隆市政府交通處	112.01.18	書面審查	補正資料後再提送
基隆市政府交通處	112.02.07	書面審查	補正資料後再提送
道安交維小組審查	112.03.07	開會審查	修正後提送道安大會



## 工程概述

### ◆ 工程名稱

- 基隆市忠一路至喜豬橋新設  $\phi$  500mm管線工程

### ◆ 相關單位

主辦機關：	台灣自來水股份有限公司第一區管理處
監造單位：	台灣自來水股份有限公司第一區管理處
施工單位：	彬城工程有限公司
規劃單位：	創奕工程顧問股份有限公司

### ◆ 工程內容

- 小範圍明挖方式半半施工
- 每處工區施工與養護時間約為2工作天



## 工程範圍

- ◆ 管線新設位置位於基隆市仁愛區忠一路，工程施工長度約為480M。
- ◆ 管線布設於忠一路(孝四路至孝一路)、仁二路(愛一路至東岸廣場旁)、愛一路(仁二路至仁一路)。
- ◆ 旭川河過河段及穿越愛一路往南方向過路段，併同廣場工程施作，非屬本交維施作範圍。







## 施工規劃

- ◆ 管線新設  $\phi$  500mm DIP管約480M，皆位於道路段施作。
- ◆ 本工程施工主要採封閉部分路段車道空間作為道路開挖、施工機具操作及人員工作空間，道路路口段施工皆採小範圍半半施工方式，以維持人車通行空間。
  - 平常日夜間時段(20時-隔日06時)：道路破壞、開挖、埋管、回填。
  - 晨峰時段(06時-09時)：維持工區圍設但不施工。
  - 日間離峰時段(09時-16時)：施作路面及養護。
- ◆ 國泰世華前穿越忠一路行穿線、東岸廣場旁穿越愛一路行穿線，施工時於工區旁留設至少1.0寬行人臨時穿越通行空間。
- ◆ 仁祥診所前穿越忠一路行穿、喜豬橋方穿越仁一路行穿，日間時段於原行穿線處留設約1.0M寬臨時行人通行空間，以降低對行人穿越道路的影響。
- ◆ 道路段施工時，視道路幾何條件及管網銜接，每處工區施工圍設標準長度約為30公尺，每處工區施工天數約為2天(含路面回鋪及養護)。
- ◆ 各施工階段皆以交通錐+連桿方式圍設工區範圍、前漸變段、緩衝區段及後漸變段，並遴派遣義交引導工區周邊行人及車輛通行。



## 施工程序





# 工程期限

◆ 工程合約期限為60工作天(開工日起算)。

施工路段	工期(工作天)										小計	
	5	10	15	20	25	30	35	40	45	50		
忠一路(孝四路-孝二路)工區	████████████████████											14
忠一路(孝二路-孝一路)工區				████████████████████								10
仁二路(愛一路-東岸廣場)工區						████████████████						8
愛一路(仁二路-仁一路)工區								████████████████				10

註：施工日自核定開工日起算，各工區不得同時施作。



# 相關重大建設計畫及其他工程之影響

## ◆ 仁愛橋改建計畫

- 跨越旭川河銜接忠四路與仁五路的仁愛橋，預計民國112年4月開工。工程採用封閉道路(仁愛橋)施工方式，施工期預計約10個月。
- 原行經仁愛橋車輛，以改道忠二路為主(29號橋及31號橋往仁愛橋動線)、忠一路為輔(孝二路往仁愛橋動線)。

## ◆ 基隆港東岸郵輪廣場串接工程

- 透過空中跨橋平台將中正路、仁一路、信一路串聯起來，未來郵輪廣場、東岸商場、表演藝術中心和港務大樓可互通，空中跨橋可將基隆景點串聯起來，為基隆市港標竿計畫其中一項工程，預計113年4月完工。

## ◆ 污水系統北港9標

- 基隆市汙水下水道系統全期實施計畫第三期實施計畫(109~114年)，北港系統管線工程第九標(已發包)，預計為用戶接管967戶。



## 交通影響分析(納入仁愛橋改建)

- ◆ 31號橋→忠四路→仁愛橋→仁五路動線
  - 晨峰約792 PCU、昏峰約718 PCU、離峰約717 PCU
  - 100%改道動線為31號橋→孝二路→忠二路→忠二橋→愛一路→仁五路
  
- ◆ 29號橋→忠四路→仁愛橋→仁五路動線
  - 晨峰約617 PCU、昏峰約688 PCU、離峰約469 PCU
  - 80%改道動線為29號橋→孝二路→忠二路→忠二橋→愛一路→仁五路
  - 20%改道動線為提早自基隆交流道離開國道一路→國安路→八堵路→南榮路
  
- ◆ 孝二路→忠四路→仁愛橋→仁五路動線
  - 晨峰約688 PCU、昏峰約629 PCU、離峰約567 PCU
  - 100%改道動線為原動線→忠一路→明德橋→愛一路→仁五路



## 交通影響分析(施工時)

編號	路口圖示	時段	方向	交通量 (pcu)	延滯 (秒/pcu)	服務水準	平均延滯 (秒/pcu)	服務水準
01	<p>忠一路/孝四路/港西街</p>	晨峰 07:00~08:00	A	2,134	20.6	B	37.1	C
			C	522	137.8	F		
			D	845	19.1	B		
		離峰 12:00~13:00	A	1,257	11.9	A	39.0	C
			C	401	137.0	F		
			D	527	18.3	B		
		昏峰 17:00~18:00	A	1,661	14.4	A	20.2	B
			C	484	35.8	C		
			D	892	22.0	B		
		夜間 01:00~02:00	A	220	12.1	A	14.9	A
			C	82	26.7	B		
			D	65	16.3	B		
02	<p>忠一路/孝二路</p>	晨峰 07:00~08:00	A	2,698	63.2	E	61.4	E
			B	390	46.4	D		
			C	1,332	60.9	E		
		離峰 12:00~13:00	A	1,589	36.8	C	70.4	E
			B	450	36.9	C		
			C	979	135.7	F		
		昏峰 17:00~18:00	A	2,109	40.1	C	54.4	D
			B	511	37.8	D		
			C	1,468	77.3	E		
		夜間 01:00~02:00	A	441	25.1	B	23.5	B
			B	108	16.7	B		
			C	157	23.0	B		



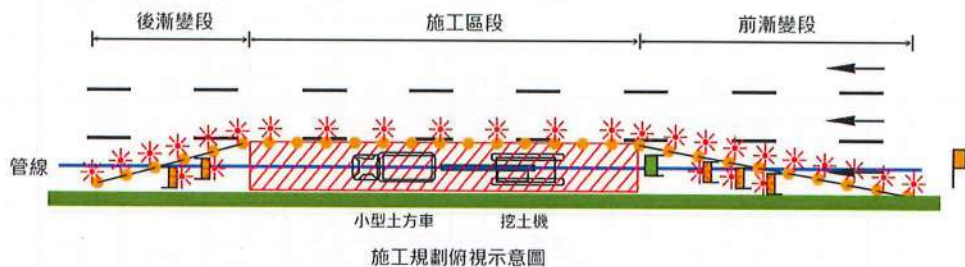
# 交通影響分析(施工時)

編號	路口圖示	時段	方向	交通量 (pcu)	延滯 (秒/pcu)	服務水準	平均延滯 (秒/pcu)	服務水準
03	<p>忠一路/愛一路/仁二路</p>	晨峰 07:15~08:15	A	886	68.0	E	57.8	D
			B	1,034	59.1	D		
			C	1,095	42.8	C		
			D	2,409	57.3	D		
		離峰 12:00~13:00	A	693	44.6	C	39.5	C
			B	944	46.4	D		
			C	906	36.1	C		
			D	1,404	29.8	B		
		昏峰 17:00~18:00	A	875	60.4	E	49.5	D
			B	1,115	61.5	E		
			C	1,255	57.0	D		
			D	1,870	35.5	C		
		夜間 01:00~02:00	A	287	24.8	B	24.1	B
			B	245	33.9	C		
			C	172	34.4	C		
			D	190	10.2	A		
05	<p>愛一路/仁一路</p>	晨峰 07:15~08:15	A	-	-	-	42.6	C
			C	3,231	44.9	C		
			D	-	52.8	D		
		離峰 12:00~13:00	A	-	-	-	26.8	B
			C	2,585	28.0	B		
			D	-	25.3	B		
		昏峰 17:00~18:00	A	-	-	-	65.3	E
			C	3,467	63.2	E		
			D	-	67.4	E		
		夜間 01:00~02:00	A	252	0	A	4.7	A
			C	216	7.1	A		
			D	119	10.9	A		



# 施工交維佈設考量

- ◆ 施工需使用大型機具，包括挖土機、運土車、吊卡車等，導致路面開挖及吊管進行時，工區基本佔用道路以寬度3.5公尺、長度30.0公尺為原則





## 施工安排

### ◆ 施工時段

- 20時至隔日06時，圍設施工路段交通維持設施開始施作
- 06時至09時，工區保持圍設但不施工
- 09時至16時，路面AC鋪設及養護

### ◆ 義交協勤

- 工區周邊聘請基隆資深義交指揮人車交通，以維安全

### ◆ 行人通行

- 本工程施工時，行人利用既有的騎樓或人行道平行工區通行
- 國泰世華前穿越忠一路行穿線、東岸廣場旁穿越愛一路行穿線，於工區圍設時，留設至少1.0寬行人臨時穿越通行空間。
- 仁祥診所前穿越忠一路行穿線、喜豬橋旁穿越仁一路行穿線，夜間施工時，導引行人改道平行的行穿線，其他時段於原行穿線處留設約1.0M寬臨時行人通行空間，以降低對行人穿越道路的影響。



## 施工交維佈設原則

### ◆ 施工交通安全區段佈設原則

- 前漸變段依  $L=(V^2*W)/155$ ，V以工區速限30KM(道路段)進行估算，W視工區圍設佔用道路寬度進行估算。
- 緩衝區段依  $L=0.4*V$ ，進行估算。
- 後漸變段依「交通工程規範」市區道路施工時，以15M做為後漸變段圍設原則長度。

### ◆ 義交

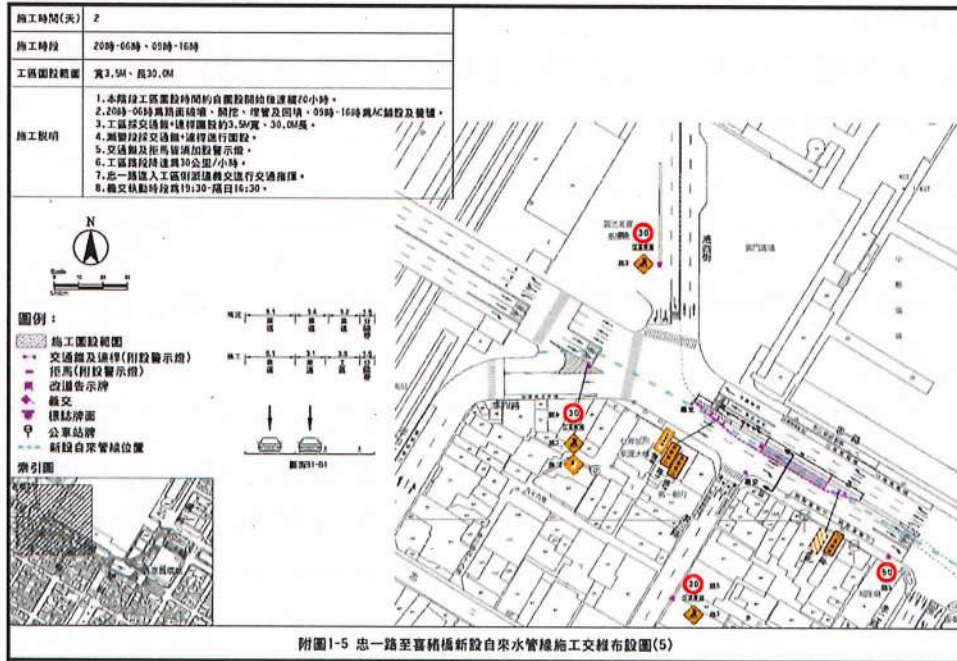
- 施工時段皆聘請義交協勤，義交遴聘時段為19:30至隔日16:30。義交須於施工工區圍設前，提早30分進場協勤，延後30分退勤。
- 孝一路及愛一路道路封閉阻斷時，須加派義交於忠二路/孝一路口、愛一路/仁三路口進行聯勤。

### ◆ 警示燈及照明

- 本工程施工時須跨夜，並考量天候因素及增加警示效果，交通錐及拒馬等設施皆加設警示燈，以提高安全性。
- 夜日施工增加照明設施，以維工區安全。



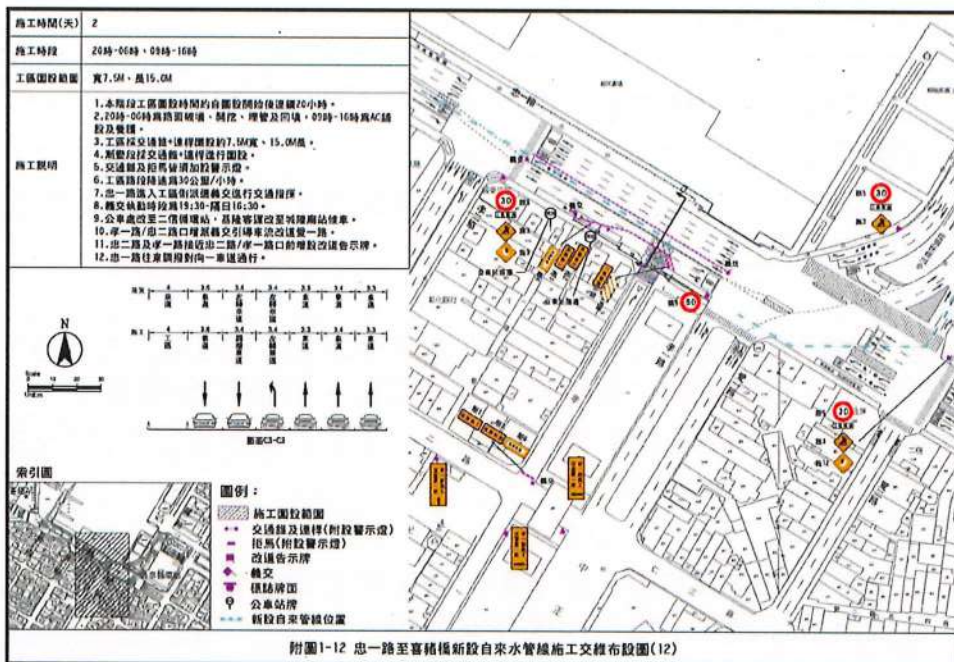
# 施工交維佈設\_道路段(忠一路標準路段)



\\01app\project\公用工程\2022\中區第一水區自來水管線工程\000\圖面\圖面\附圖1-5\20220220.dwg 03.11.0000



# 施工交維佈設\_道路段(孝一路封閉路段)



\\01app\project\公用工程\2022\中區第一水區自來水管線工程\000\圖面\圖面\附圖1-12\20220220.dwg 12.11.0000



# 施工交維佈設\_道路段(仁二路過路段)



\\04p-gp\proj\GIS\圖資\圖資\2022\圖資\台一忠一路至嘉緒橋\02022\專案工程\圖資\圖資\台一忠一路至嘉緒橋\02022\GIS\02 Aug 14 11:00:00



# 施工交維佈設\_道路段(愛一路標準路段)



\\04p-gp\proj\GIS\圖資\圖資\2022\圖資\台一忠一路至嘉緒橋\02022\專案工程\圖資\圖資\台一忠一路至嘉緒橋\02022\GIS\02 Aug 14 11:00:00



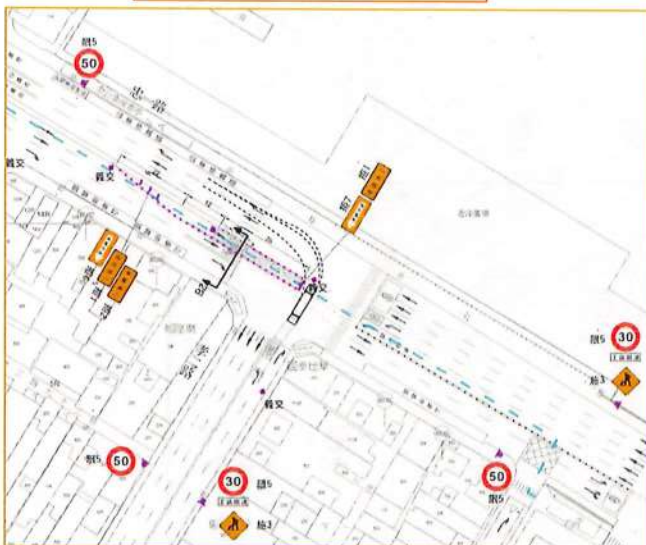
## 工區周邊行人通行考量

- ◆ 本工程於交維施工階段，忠一路/孝四路/港西街口及仁一路/愛一路口施工占用枕木紋行人穿越道線，夜間施工時，行人需改道通行。
- ◆ 日間時於工區原行穿線位置留設1.0M臨時行人通行空間，加派義交引導行人通行，以降低施工對行人穿越道路的影響。



## 工區周邊公車轉向通行考量

孝二路左轉忠一路



忠一路左轉孝二路





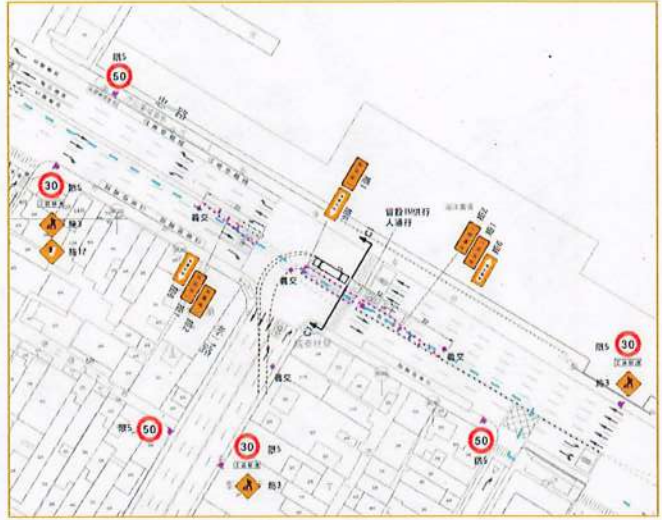


# 工區周邊公車轉向通行考量

孝二路左轉忠一路



忠一路左轉孝二路



# 工區周邊公車轉向通行考量

仁二路右轉愛一路

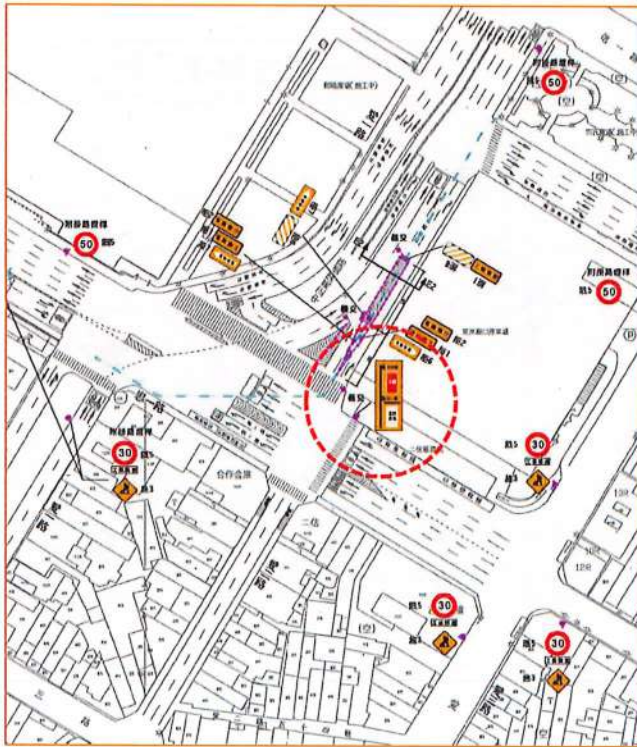


中正高架橋右轉仁一路





# 仁二路右轉愛一路通行考量



加派義交



增設告示牌



# 宣導計畫

- ◆ 於施工交通維持計畫研擬階段即邀集相關單位、里長等辦理地方說明會及相關會勘，以提早告知施工工期及時間，並吸納相關意見納入施工交通維持規劃。
- ◆ 道路封閉施工前，除提早掛設相關告示牌及張貼通知單外，提前至少7天前於施工路段路面噴字，以利用路人知悉，避免於施工路段停車造成影響。

項次	工作內容	時間	實施方式及地點
1	事先會勘	規劃階段	相關單位及當地里長
2	施工公告	施工前14天	工區範圍內適當地點 里民公告欄
3	停車宣導	施工前1-14天	路邊停車夾單
4	新聞稿	施工前14天	新聞稿
5	CMS	施工前14天	於工區附近各CMS
6	社群媒體	施工前14天	地區社群網路及媒體
7	流動宣傳車	施工前14天	流動宣傳
8	路面噴字	施工前7天	施工路段道路路面
9	其他連絡作為	施工前1個月	施工前會勘協調說明 LBS簡訊發送 成立Line群組



# 義交勤務規劃



- ◆ 施工期間聘請義交皆以當地義交為聘請對象，施工前由施工廠商洽詢基隆市警察局、交通隊、第一分局、義交大隊，協請支援有經驗的義交進行遴派協勤。
- ◆ 義交協勤時段提早至工區圍設前30分進駐、施工區撤除完成30分後解勤。
- ◆ 義交執勤時段：
  - 夜班為19:30-隔日07:00
  - 日班為06:00-16:30
- ◆ 穿越忠一路及仁一路行穿線，於日間時段施工留設臨時行人通行空間時，另各增聘1名義交進行引導及協助行人穿越工區。

圖號	義交人數	執勤時段	圖號	義交人數	執勤時段
附圖1.1-1	4	19:30-隔日 16:30	附圖1.1-12	4	19:30-隔日 16:30
附圖1.1-2	3	19:30-隔日 16:30	附圖1.1-13	4	19:30-隔日 16:30
附圖1.1-3	4	19:30-隔日 16:30	附圖1.1-14	3	19:30-隔日 16:30
附圖1.1-4	2	19:30-隔日 16:30	附圖1.1-15	3	19:30-隔日 16:30
附圖1.1-5	2	19:30-隔日 16:30	附圖1.1-16	2	19:30-隔日 16:30
附圖1.1-6	2	19:30-隔日 16:30	附圖1.1-17	3	19:30-隔日 16:30
附圖1.1-7	4	19:30-隔日 16:30	附圖1.1-18	3	19:30-隔日 16:30
附圖1.1-8	4	19:30-隔日 16:30	附圖1.1-19	3	19:30-隔日 16:30
附圖1.1-9	2	19:30-隔日 16:30	附圖1.1-20	2	19:30-隔日 16:30
附圖1.1-10	1	19:30-隔日 16:30	附圖1.1-21	2	19:30-隔日 16:30
附圖1.1-11	3	19:30-隔日 16:30	合計	60	



## 基隆市忠一路至喜豬橋新設φ500mm管線工程

簡報完畢  
敬請指教



# 專案報告



# 中山二路標誌設施改善事宜

基隆市政府交通處

112年3月28日

1

## 中山二路（港西街-中華路）-路口轉向動線示意圖



- 中山二路內側車道：除北向路段終點（中華路口）、南向（往市區）於西八碼頭路口可左轉外，餘路口南北向皆為直行車道。
- 中山二路外側車道：南北向皆為直行或轉向車道。

2

## 現況問題分析

- 路段中標誌數量過多，易致用路人不易辨識。
- 外地人不熟悉當地路名。

## 改善原則

- 於各路段適當處增設車道預告標誌（輔1）、路口處增設路名牌。
- 拆除過量指示牌面（如：多時相號誌請依號誌行駛等）。
- 於路段起點增設告示牌面，北向：內側車道僅准往中華路或中山三路；南向：內側車道僅准往西八碼頭或西岸高架。

3

### 中山二路段（港西街-中山二路65巷）-北向往中華路





中山二路段 ( 中山二路65巷-西八碼頭 ) -北向往中華路



▲ - 拆除：6面  
現況標誌圖



● - 附掛：0面  
■ - 新立桿：0處  
改善標誌圖

中山二路段 ( 西八碼頭-健民街 ) -北向往中華路



▲ - 拆除：5面  
現況標誌圖



● - 附掛：2面  
■ - 新立桿：1處  
改善標誌圖

中山二路段 ( 健民街-中華路 ) -北向往中華路



中山二路段 ( 健民街-中華路 ) -北向往中華路



中山二路段 (中華路口) -北向往中華路



現況標誌圖 ▲-拆除：2面



●-附掛：4面  
■-新立桿：0處  
改善標誌圖

中山二路段 (中華路-健民街) -南向往市區

現況標誌圖



▲-拆除：6面

改善標誌圖



●-附掛：2面  
■-新立桿：0處

中山二路段 (中華路-健民街) -南向往市區



現況標誌圖 ▲-拆除：0面

●-附掛：0面  
■-新立桿：0處 改善標誌圖

11

中山二路段 (中華路-健民街) -南向往市區



▲-拆除：7面  
現況標誌圖

●-附掛：3面  
■-新立桿：1處  
改善標誌圖

12

中山二路段 ( 健民街-西八碼頭 ) -南向往市區



中山二路段 ( 西八碼頭-中山二路65巷 ) -南向往市區



中山二路段（中山二路65巷-港西街）-南向往市區



結論

- 標誌清整共計拆除41面與新設23面標誌，初估經費約30萬元，施工期程約30日曆天，後續將因應人車流需求持續觀察並適當調整交通設施，以增進交通安全及順暢。

# 簡報完畢

## 敬請指導

17

### 參考資料-各路口時相表

中山二路/港西街

時相	G1	G2	G3
時段(秒數)			
尖峰(150)	55	50	45
離峰(120)	50	30	40

中山二路65巷

時相	G1	G2	G3	G4
時段(秒數)				
尖峰(150)	70	20	21	39
離峰(120)	40	20	21	39

18

## 參考資料-各路口時相表

中山二路/西八碼頭

時相	G1	G2	G3	G4
	時段 (秒數)			
尖峰 (150)	22	78	15	35
離峰 (120)	22	43	15	40

中山二路/健民街

時相	G1	G2	G3
	時段(秒數)		
尖峰(150)	85	25	40
離峰(120)	60	20	40

19

## 參考資料-各路口時相表

中山二路/中華路

時相	G1	G2	G3	G4
	時段 (秒數)			
尖峰 (150)	25	59	41	25
離峰 (120)	15	40	40	25

20



# 本市交通執法及事故分析報告



提報單位：基隆市警察局

## 報告大綱

壹

• 交通執法分析

貳

• 交通事故分析

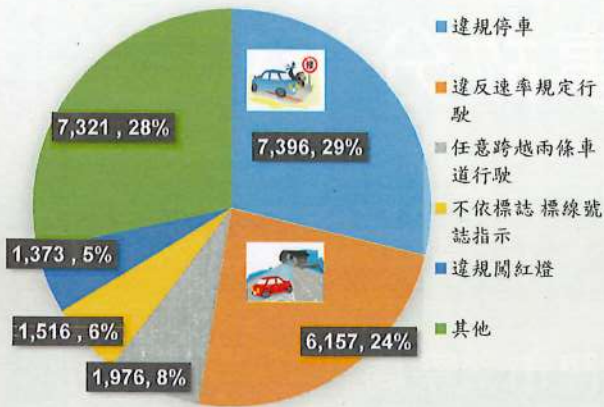
參

• 近期工作重點

一、交通執法成效

112年02月份交通舉發總件數

112年02月份各項交通違規舉發件數分布圖



舉發總件數

(前5大違規)  
舉發原因

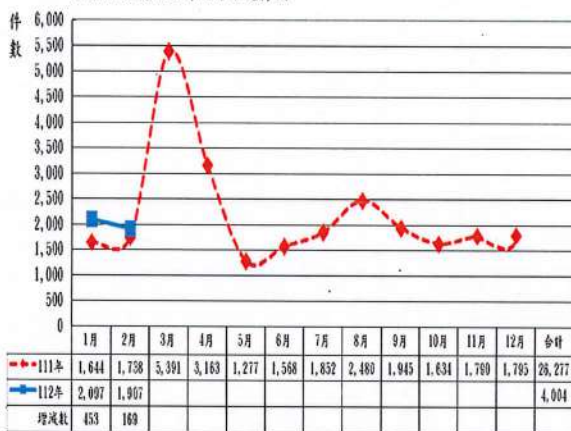
- 取締總件數2萬5,739件。
- 較去年同期增加8,917件。

以「違規停車」7,396件(29%)為最。其次依序為「違反速率規定行駛」6,157件(占24%)。「任意跨越兩條車道行駛」1,976件(占8%)。「不依標誌標線號誌指示」1,516件(占6%)。「違規闖紅燈」1,373件(占5%)。

二、當前重點執法

重大交通違規取締

加強重大違規取締總件數趨勢圖

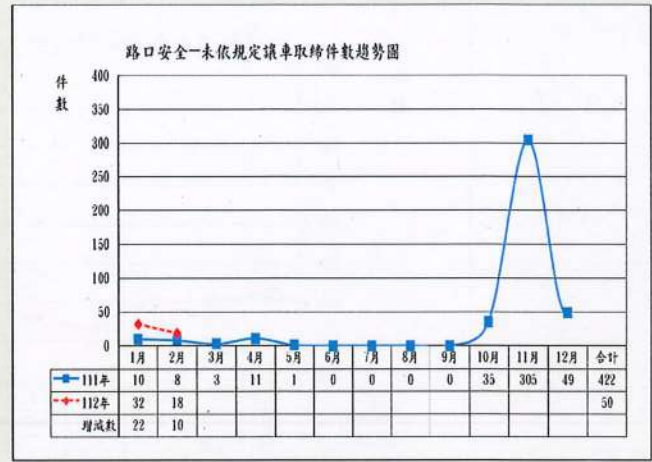
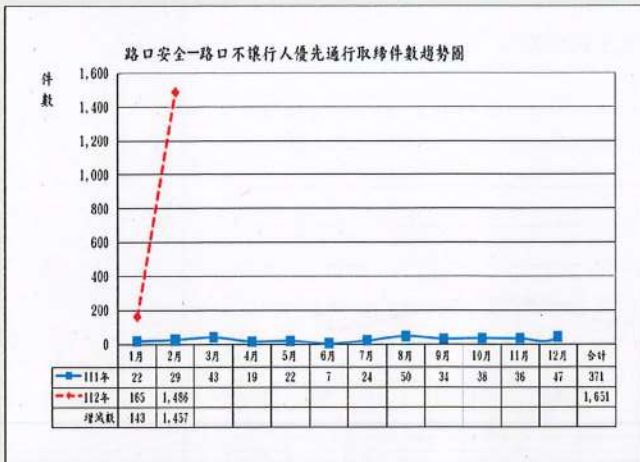


取締項目	件數	112/02	111/02
1.酒後駕車		42	32
2.闖紅燈(不含紅燈右轉)		301	259
3.嚴重超速(40公里以上)		102	51
4.逆向行駛		571	423
5.左轉彎未依規定		421	785
6.蛇行、惡意逼車		3	-
7.行駛路肩(高速公路)		-	-
8.大型車、慢速車不依規定行駛外側車道(高速公路)		4	-
9.機車行駛禁行機車道		486	17
10.機車未依規定兩段式左轉		31	163
合計		1,907	1,738

◎112年2月份取締重大交通違規1,907件，較去年同期1,738件增加169件。

二、當前重點執法

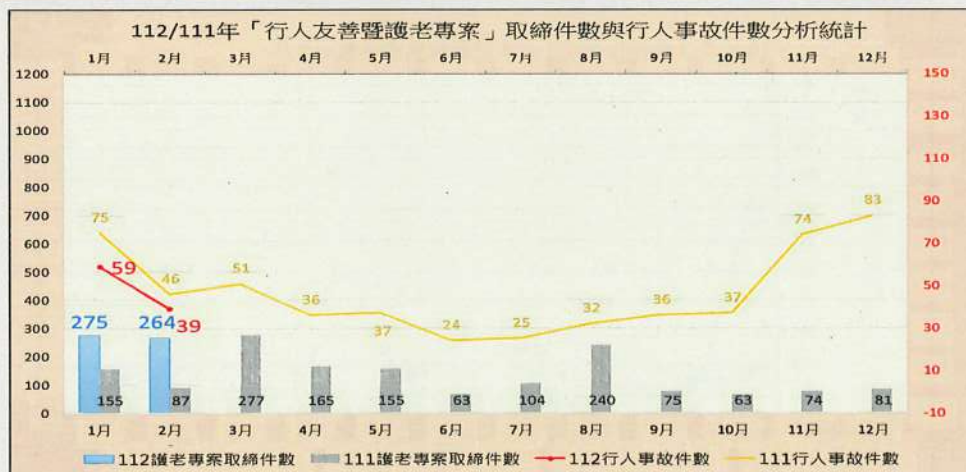
促進路口安全執法



◎112年2月份取締促進路口安全執法（不讓行人優先通行及未依規定讓車）1,504件（1,486+18），較去年同期37件（29+8）增加1,467件。

二、當前重點執法

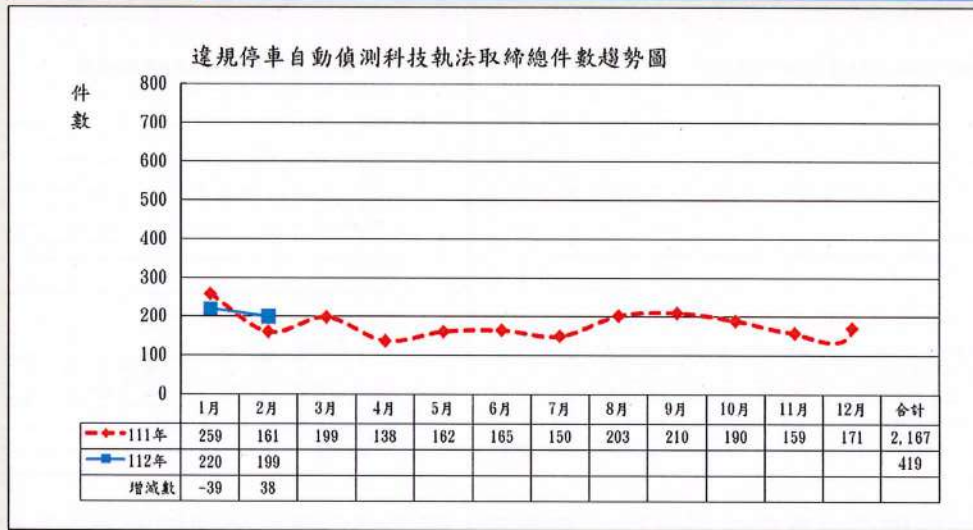
「行人友善暨護老專案」執行情形



◎112年2月份「行人友善暨護老專案」取締件數264件，行人事故發生39件，與去年同期相較，取締增加177件，行人事故減少7件；本局將持續強化取締車不讓人交通違規，並宣導行人應遵守交通規則。

二、當前重點執法

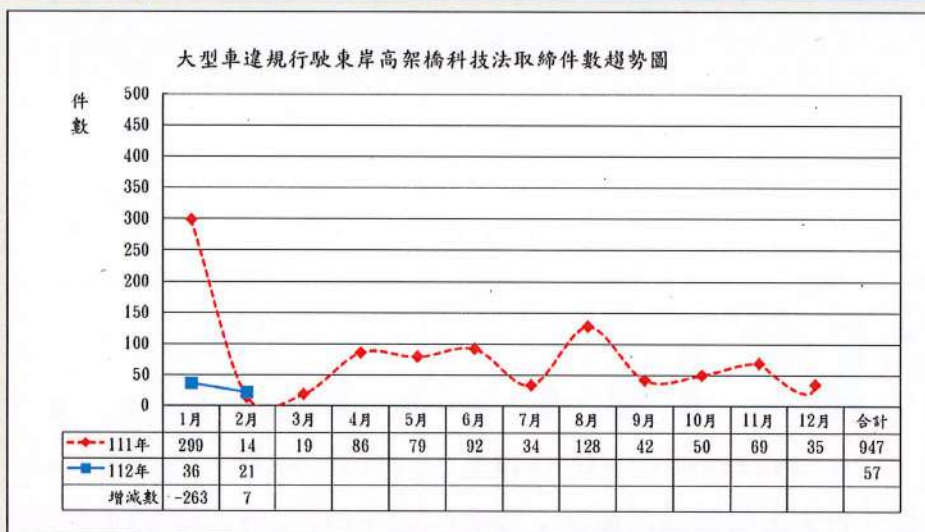
科技執法-違規停車自動偵測科技執法執行情形



◎112年2月份違規停車自動偵測科技執法取締199件，較去年同期增加38件。

二、當前重點執法

科技執法-大型車違規行駛東岸高架橋執行情形



◎112年2月份大型車違規行駛東岸高架橋科技執法取締21件，較去年同期增加7件。

一、全般事故發生數(月比較)

項目	發生數(件)	受傷數(人)	24小時內死亡數(人)	A2類致死案件死亡數(人)	行人事故件數
112/02	814	309	2	0	39
111/02	736	366	4	0	46
增減比較	78	-57	-2	0	-7
今年累積件數 112年01-02月	1,795	759	4	1	98
去年同期累積 111年01-02月	1,682	868	4	0	121
增減比較	113	-109	0	1	-23
111年總件數	10,631	5,271	17	4	556

◎ 112年02月份全般交通事故發生814件，與去年同期736件比較增加78件、受傷人數減少57人、24小時內死亡人數減少2人、A2類致死人數未增減、行人事故件數減少7人。

二、易肇事路段及時段分析

日期		112年02月	111年02月	增減比較
路段排名	路段名稱	肇事嚴重度指標	肇事嚴重度指標	
1	中正路	382.4	438	-55.6
2	安一路	258.2	146	112.2
3	源遠路	258.2	169.8	88.4
4	基金一路	238.4	128.2	110.2
5	麥金路	227.7	263.2	-35.5
6	信一路	205.6	95.4	110.2
7	北寧路	204.6	141	63.6
8	仁五路	171.8	170.8	1.0
9	東信路	170.8	119.2	51.6
10	仁二路	150.0	124.2	25.8

112年02月份易肇事路段及時段分析：

- 一、易肇事路段共計發生186件，中正路段以中正、信一路口(3件)、基金一路段以基金一路208巷口(3件)、麥金路段以麥金路222號前(4件)較集中。
- 二、肇事時段以18-20時最多，16-18時次之，10-12時再次之。
- 三、請各分局於易肇事路段(口)、時段妥適編排警力，提升見警率，並針對易肇事之交通違規項目加強取締，落實事故防制勤務作為。

三、事故駕駛人年齡分析

112年02月份A1、A2類事故駕駛人年齡分布統計

年齡層	未滿18歲	18-19歲	20-24歲	25-29歲	30-34歲
人數	16	19	38	28	18
百分比	5.14%	6.11%	12.22%	9.00%	5.79%
年齡層	35-39歲	40-44歲	45-49歲	50-54歲	55-59歲
人數	21	26	27	16	14
百分比	6.75%	8.36%	8.68%	5.14%	4.50%
年齡層	60-64歲	65-69歲	70-74歲	75-79歲	80-84歲
人數	29	27	15	1	9
百分比	9.32%	8.68%	4.82%	0.32%	2.89%
年齡層	85-89歲	90歲以上			總人數
人數	5	2			311
百分比	1.61%	0.64%			100%

- 一、年齡20-89歲(每5歲為區間)以**20-24歲**占**12.22%**最高。
- 二、年齡**18-19歲**(初領駕照族群)事故人數比例占本月事故總人數**6.11%**，與去年同期**6.45%**比較減少**0.34%**，本隊持續督同各分局以該族群作為交安宣導重點對象。

四、A1+A2類交通事故發生數(月比較)

事故總件數(A1+A2類)

240

112年2月 VS 111年2月

↓ 13%

死亡人數

2

112年2月 VS 111年2月

↓ 50%

受傷人數

309

112年2月 VS 111年2月

↓ 16%

◎ 112年2月份A1+A2類交通事故發生240件，與去年同期276件比較減少42件(-12%)、30日內死亡人數為**減少2人(-50%)**、受傷人數**減少57人(-16%)**。

◎ 主要肇因以**未注意車前狀況**最多(30日死亡肇因**行人違規穿越道路1件、酒後駕車 1件**)。

五、A1類交通事故防制作為

(一)-1 本市安樂區麥金路222號前

- 一、本市安樂區麥金路222號前於112年2月6日5時30分，發生行人遭營大客車碰撞事故。
- 二、為防制嚴重事故再次發生，第四分局副分局長於同(6)日16時，率該分局第五組組長、安樂所所長、會同本隊副隊長、交安組承辦人辦理初步會勘，針對交通工程、執法及宣導面向即時研擬改善作為；本隊復於112年2月15日15時，邀集市政府相關交通、工程單位、區公所及民意代表辦理現場會勘，將本局建議改善作為提請道路主管機關及市政府權責單位配合辦理。



五、A1類交通事故防制作為

(一)-2 本市安樂區麥金路222號前

三、本案改善作為如下：

(一)交通工程面向

- 1、該事故地點，標誌、標線及照明均完善，惟該處行人多為高齡者或病人，行動較為緩慢，建議劃設立體行穿(高防滑係數)提醒駕駛人注意。
- 2、該事故地點對面設有公車站牌，行人易貪圖便利直接穿越車道，建議於兩邊增設警告標誌。
- 3、建議於離峰時間增加行人穿越秒數，以利行人安全穿越。

(二)交通執法面向

- 1、第四分局自2月6日迄今，每日編排警力加強該路段未禮讓行人及行人違規穿越車道取締，提高見警率，防制事故發生。
- 2、截至2月20日止共計取締61件交通違規。

(三)交通宣導面向

- 1、本隊於112年2月10日至消防局交通安全宣導，灌輸道路安全知識與風險意識，提升交通安全觀念。
- 2、協請基隆長庚醫院派員於該院路口協助宣導行人勿違規穿越車道。



## 五、A1類交通事故防制作為

## (二)-1 本市安樂區北濱公路澳底橋前

- 一、本市安樂區北濱公路澳底橋前於112年2月11日11時58分，發生自小客車對撞事故。
- 二、為防制嚴重事故再次發生，第四分局分局長於次(12)日10時，率該分局第五組巡官、大武崙所所長、會同本隊副隊長、交安組組長辦理初步會勘，針對交通工程、執法及宣導面向即時研擬改善作為；本隊復於112年2月17日15時，邀集市政府相關交通、工程單位、區公所及民意代表辦理現場會勘，將本局建議改善作為提請道路主管機關及市政府權責單位配合辦理。



## 五、A1類交通事故防制作為

## (二)-2 本市安樂區北濱公路澳底橋前

三、本案改善作為如下：

## (一)交通工程面向

該事故地點，標誌、標線均完善，惟該路段屬下坡連續彎道，建議管轄單位(公路總局)增設實體分隔島或其他安全措施，避免車輛駛入對向車道。

## (二)交通執法面向

- 1、第四分局自2月12日迄今，每日編排警力加強該路段取締超速車輛及酒後駕車，提高見警率，防制事故發生。
- 2、截至2月20日止共計取締28件交通違規。

## (三)交通宣導面向

本隊於112年2月20日至台電協和施工處交通安全宣導，透過車禍影片灌輸現場施工人員「喝酒不開車、開車不喝酒」的重要性，瞭解酒後駕車對公共安全的威脅。





推動「行人友善」專案工作

一、嚴正執法期：

自112年3月1日起，從「宣導併執法期」進入「嚴正執法期」在重要路口嚴正執法，加強取締，讓「停讓行人」觀念，內化成車輛駕駛實際行為。

二、32處重要路口，每日不定點、不定時執法：

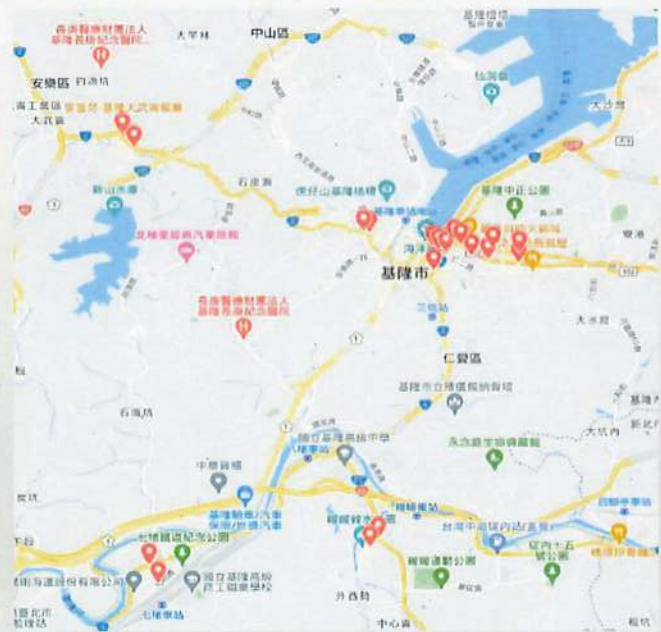
1. 為避免駕駛人僥倖心態，警察局自3月份嚴正執法期以來，依照路口事故發生熱點，歸納出本市32處重要路口，每日不定點輪動擇10處執行上述專案執法工作。

2. 避免地點固定致流於形式，地點採輪動 則分為3個時段（10-12時、12-14時、14至16時）分組輪替執行，期能透過不定時、不定點執法方式，讓勤務發揮最大效能，透過執法手段讓路口停讓行人的觀念內化於駕駛行為，以維護路口行人安全，建構友善行人環境。



推動「行人友善」專案工作

統計自112年1月20日起至3月9日，本局總計取締汽機車不停讓行人 2,433 件（汽車 688 件、機車 1,745 件），行人交通事故計發生 70 件，與去(111)年同期 86 件比較，減少 16 件，已下降 18.6%。本局將持續嚴正執法，加強取締，以維護行人用路安全。





報告完畢

110 年度年終視導建議及改進  
事項報告



基隆市辦理院頒「道路交通秩序與交通安全改進方案」

110 年度年終視導建議及改進事項分辦表

編號	建議及改進事項	辦理情形	主辦單位	列管建議		預定完成日期
				結案	續辦	
1	基隆市路口常受路邊停車影響行車視距，進而與機車、行人發生事故，但因顧及路邊停車需求相當大，在無法全面禁止下，建議市府交通處全面檢討近路口處汽車停車位，改劃設為機車停車格位，減少汽車(尤其是較高車輛/貨車)停放，影響路口行車視距而引發路口事故。	為保障用路人行車及行人通行安全，將依建議於規劃路邊停車格位時鄰近路口處優先規劃機車停車位，以降低因視距引發路口事故。	交通處		V	112.04.30
2	基隆市機車停車需求相當大，但因舊有都市計畫無法提供充足機車停車空間，導致機車停放騎樓情形十分嚴重，建議基隆市政府可透過重新檢討道路斷面車寬度作法，將多餘道路空間在兼顧行人通行空間下，於路邊規劃一致性的機車停放方式與格位，提升用路安全與整體道路市容景觀。	本府近年積極爭取中央經費辦理「八堵路至光明路(八堵隧道-明德二路口)綠色生活路網建置」、「基隆市暖暖區源遠路」、「110 年提升道路品質公共環境改善計畫-南榮路周邊人行環境改善工程」、「基隆市麥金路生活圈週邊串聯計畫人行環境改善工程」、「基隆市仁二路鄰校側人行道改善工程」等工程，以達到排除電桿、號誌、電箱等設施占用行人空間、停車彎設置、串聯人行道設施等目標，打造友善街廓人行環境。 後續將依建議並配合相關計畫，於重新檢討道路斷面車道寬度時，將路邊停車格一併納入規劃。	交通處	V		

基隆市辦理院頒「道路交通秩序與交通安全改進方案」  
110 年度年終視導建議及改進事項分辦表

編號	建議及改進事項	辦理情形	主辦單位	列管建議		預定完成日期
				結案	續辦	
3	基隆市區街道現況多為單向一車道、路肩車輛臨停嚴重，加上分向線多為黃標線，導致行人常違規任意穿越，除加強交安宣導、甚至試辦行人違規語音警示系統，建議市府可試辦縮減路肩寬度來加寬式黃槽化分向線，讓雙向行駛的人能有足夠式距離看清文違規的行人，減少行人事故發生。	為提升車輛於路口轉向之行車視距，本府於111年5月於中山一路/新民路口、北寧路/平浪橋口等處設置加寬式槽化線，利用縮減車道以達車輛減速及縮小路口外，並提升路口車輛行駛之視距。	交通處	V		
4	基隆市道路寬度先天設計不佳，加上車輛多與路邊停車普遍，唯有減速來降低事故嚴重性，建議市府能爭取中央計畫經費，運用工程手段來達到速度管理，維護機慢車與行人安全。	本府持續配合營建署「提升道路品質計畫」，針對車道寬度設計不佳的路口(段)，檢討調整內側車道寬度為3m、利用實體分隔島設置左彎專用道、設置行人庇護島等，前於「110年提升道路品質公共環境改善計畫-八堵路至光明路(八堵隧道-明德二路口)綠色生活路網建置計畫」及「110年提升道路品質公共環境改善計畫-南榮路周邊人行環境改善工程」等工程案針對交通設施圖及車道寬度等路型進行檢討調整，本府後續將持續配合相關計畫以道路及交通工程改善，提升交通安全。	交通處	V		

基隆市辦理院頒「道路交通秩序與交通安全改進方案」

110 年度年終視導建議及改進事項分辦表

編號	建議及改進事項	辦理情形	主辦單位	列管建議		預定完成日期
				結案	續辦	
5	現勘港西街通往火車站行人穿越道設計，穿越道線緊鄰公車停靠區，另押按式行人按鈕位置距離過遠，建議市府配合公車轉運站設立前，可再適時檢討公車站位位置。	經勘查，尚無空間可調整站位，建議維持現況。	交通處	V		
6	109 年考照 11,759 人、110 年考照 10,730 人，報名駕訓班 1,953 及 2,045 人，參訓率由 16% 成長至 20%，值得讚許，惟仍請繼續深入校園及家庭持續推廣應考人應先經完整機車駕訓之觀念，並仍應多了解民眾使用之網路社群與管道，並透過該管道予以宣傳，以提升參訓率。目前許多縣市政府相當重視機車族群交通安全，已宣布加碼補助機車駕訓名額，建議基隆市政府共同投入資源，或引進異業結盟，公私協力挹注更多補助名額。	1. 112 年度中央補助名額已提高為去年 2 倍，本站獲配名額亦較去年增加，尚須觀察 112 年度機車駕駛訓練計畫執行情形，評估是否有增加補助名額之需求。 2. 112 年度預定至轄區內 21 所高中職校園進行交安宣導，將持續推廣應考人應先經完整機車駕訓之觀念。	監理站		V	112.12.31

基隆市辦理院頒「道路交通秩序與交通安全改進方案」  
110 年度年終視導建議及改進事項分辦表

編號	建議及改進事項	辦理情形	主辦單位	列管建議		預定完成日期
				結案	續辦	
7	經由道安觀測指標擬定「防制重點：安全、機車風險」與「防制對象：高齡者、青少年、機車族與交通人」，建議應對「防制重點」化為。	針對高齡者交通宣導已有配合老人共餐會(暖暖區碇內里崇懷十堂)、樂齡大學(崇懷十堂)、科技大學(平溪分公托老中心)等社教資源共同辦理，112 年度將持續以大型車實車宣導，並至轄區內 21 所高中職校園進行交通安全講習。機車初考講習皆加安全及違規道安、機車安全、安全駕駛與大型車安宣導內容。	監理站		V	112.12.31
8	本市核心指標「行人撞」、「路口同向較嚴重，建議國劃勤執積極防制作為。	為推動本市市長打造行人友善、溫暖、並提醒路口執善目標，本局專案「行人友善」自 112 年 1 月起至 3 月 9 日，總計取締 2,433 件(汽車 688 件、機車 1,745 件)，行人交通事件發生 70 件，與去年同期 86 件比較，減少 16 件，下降 18.6%，本局將持續嚴正執法，加強取締，以維護行人安全。製作相關交安宣導影片一則，並發布於社群網路平台，以呼籲本市周知響應。	警察局	V		



基隆市辦理院頒「道路交通秩序與交通安全改進方案」

110 年度年終視導建議及改進事項分辦表

編號	建議及改進事項	辦理情形	主辦單位	列管建議		預定完成日期
				結案	續辦	
9	本市陸續推動科技執法，尤其是路口科技執法，建議能滾動式的詳細評估分析其成效，以進行有效之精準執法。	1. 111 年 12 月份建置 5 處科技設備，分述如下： (1) 仁愛區仁二路、愛一路路口。 (2) 中正區信一路、中正路口。 (3) 中正區義一路、中正路口。 (4) 暖暖區水源路、源遠路口。 (5) 暖暖區八堵路 127 巷口。 2. 112 年 1 至 2 月份共計取締 6,963 件 (3,597+3,366)。	警察局	V		
10	本市「事故未禮讓行人」仍有大幅改善空間，建議能適多警度優先依規工作。改善尖峰時段之適當行人優先依規工作。	1. 本局為防制車不讓行人交通會召開改善交通時段崗勤會，由各單位針對轄區一般日及例假日（連續假期）之交通狀況及盤整易發生車不讓行人交通路口，增設置崗勤位，提高見警率。 2. 另本局 111 年執行促進路口安全執法計畫；112 年再推動行人友善交通安全執行計畫，連貫持續性針對車輛不禮讓行人交通違規加強執法工作強度。 3. 統計自 112 年 1 月 20 日起至 3 月 9 日，本局總計取締汽機車不停讓行人 2,433 件 (汽車 688 件、機車 1,745 件)，行人交通事故計發生 70 件，與去(111)年同期 86 件比較，減少 16 件，已下降 18.6%。本局將持續嚴正執法，加強取締，以維護行人用路安全。	警察局	V		

基隆市辦理院頒「道路交通秩序與交通安全改進方案」  
110 年度年終視導建議及改進事項分辦表

編號	建議及改進事項	辦理情形	主辦單位	列管建議		預定完成日期
				結案	續辦	
11	<p>本次實地訪視七堵國小，學校對於學生通學交通安全教育推動，並結合交通、警政相關單位，將校門口前道路增設限時段停車格，輔以強化宣導，有效改善上放學家長送車輛壅塞及違停狀況。惟學校緊鄰傳統市場及交通要道（明德一路與智街交叉路口），上學時段容易出現人車爭道情形，影響學生通學安全，建議教育處提報交通處或警政單位協處（如增派警察或義交人員，透過道路交通工程改善等）。</p> <p>另市府補助學校 9 萬元，建置交通安全教育情境環境，學校針對通學動線進行安全性評估，目前學校業已訂定幼兒園到國小六年級之各年段之課程主題，111 學年度起，並請縣府教育處協助學校推動交安課程模組。</p>	<p>本府持續協助所屬學校推動交安課程模組。</p>	教育處		V	112.09.30

基隆市辦理院頒「道路交通秩序與交通安全改進方案」

110 年度年終視導建議及改進事項分辦表

編號	建議及改進事項	辦理情形	主辦單位	列管建議		預定完成日期
				結案	續辦	
12	有關交通部與教育部開發之交通安全教育課程模組，請鼓勵學校落實於課程；建議教育處未來可規劃鼓勵學校納入校訂課程之具體作法，系統化提升學生交通安全知能。	本府112年新增「交通安全教育課程計畫」，推廣學校運用交通安全教育課程模組，並將交通安全納入校訂課程。	教育處		V	112.09.30
13	針對補習班、課後中心之租賃通車，統一規格標章，提供辨識是否為合格車輛，惟仍請強化學生交通車（幼童專用車）稽查工作，以維學生（幼兒）安全。	本府每月定期至各校查核學生交通車。	教育處		V	112.09.30
14	110 年度學生無照駕駛部分共計 7 件，較上年度同期增加 5 件，請市府教育處結合校外會、警察局、社會處，加強協助學校落實教育輔導與防制作為。	本府112年預計辦理「高中職校學生交通安全教育研習計畫」，提升學生交通安全知能、灌輸騎乘機車正確觀念，進而保障生命安全，減少無照駕駛情形及交通事故損傷。	教育處		V	112.09.30

基隆市辦理院頒「道路交通秩序與交通安全改進方案」  
110 年度年終視導建議及改進事項分辦表

編號	建議及改進事項	辦理情形	主辦單位	列管建議		預定完成日期
				結案	續辦	
15	110 年度國民中小學「80%以上教師參加交通安全數位課程或研習每學年 4 小時以上」達成率 93%；「80%以上學生已實施交通安全課程，每學年 4 小時以上」達成率 95%，請配合組成交通安全教育輔導小組，以落實質與量的推動。	本府每月統計各校執行情形，並請學校積極辦理教師研習及交通安全課程。	教育處		V	112.09.30
16	110 年度全市高齡事故傷亡人數上升，其中高齡機車傷亡情形仍待改善，路老師在危險路段宣講值得肯定；請市府辦理路老師宣講加強橫向單位聯繫與擴大場域，充實主題內容，宣講場次並落實填報路老師培訓網及鼓勵路老師回訓。	本市七區樂齡中心辦理「加強運用路老師推廣高齡者交通安全教育計畫」，輔導路老師積極進入高齡者社區，強化高齡者及家庭交通安全認知，培養自身管理之能力。	教育處		V	112.09.30
17	與民間團體、企業的合作較缺乏，建議可再多加尋求資源挹注。	111 年度委託 4 家廣播電台播報交通安全宣導短語，及委託 2 家報社刊登網路新聞(banner)，另和 8 家網路新聞合作露出。	觀銷處		V	112.11.30

基隆市辦理院頒「道路交通秩序與交通安全改進方案」

110 年度年終視導建議及改進事項分辦表

編號	建議及改進事項	辦理情形	主辦單位	列管建議		預定完成日期
				結案	續辦	
18	<p>道路交通安全宣導經費呈現方式，建議能提供前一年經費情形，以及各通路、宣道主題經費占比(含宣導小組所有局處的費用情形)，以了解宣導經費支用全貌。</p>	<p>(一)110 年度執行相關活動及研習經費，分項如下：</p> <ol style="list-style-type: none"> <li>1. 「運用各種媒體宣導交通安全觀念及政策計畫」：經費總計新台幣 1,200,000 元整(交通部補助)。</li> <li>2. 「與企業、民間團體合作及結合民政、衛生、社福體系推廣交安計畫」：市預算自籌 60,000 元、交通部 109 年度卓越獎金 60,000 元，共 12 萬元整。</li> <li>3. 學生通學交通安全維護研習計畫：27 萬 3,753 元。</li> <li>4. 導護志工交通服務隊輔導研習計畫：17 萬 5,700 元。</li> <li>5. 幼童專用車及學生交通車駕駛及隨車人員研習計畫：14 萬元。</li> <li>6. 加強運用路老師推廣高齡者交通安全教育計畫：13 萬 9,600 元。</li> <li>7. 基隆監理站 110 年度道安講習講師費及參訪課程費，經費為新臺幣 36 萬 3,360 元整。</li> <li>8. 綜上，110 年度執行相關宣導及研習經費總計約 2,412,413 元。</li> </ol> <p>(二)111 年度執行相關活動及研習經費，分項如下：</p> <ol style="list-style-type: none"> <li>1. 「運用各種媒體宣導交</li> </ol>	觀銷處		V	112.11.30

基隆市辦理院頒「道路交通秩序與交通安全改進方案」

110 年度年終視導建議及改進事項分辦表

編號	建議及改進事項	辦理情形	主辦單位	列管建議		預定完成日期
				結案	續辦	
		<p>通安全觀念及政策計畫」：經費總計新台幣 1,110,000 元整(交通部補助)。</p> <p>2. 「與企業、民間團體合作及結合民政、衛生、社福體系推廣交安計畫」：市預算自籌 44,700 元、交通部 110 年度交通安全宣導獎金 30,000 元，共 74,700 萬元。</p> <p>3. 學生通學交通安全維護研習計畫：31 萬 4,192 元。</p> <p>4. 導護志工交通服務隊輔導研習計畫：27 萬 6,000 元。</p> <p>5. 幼童專用車及學生交通車駕駛及隨車人員研習計畫：13 萬 6,952 元。</p> <p>6. 加強運用路老師推廣高齡者交通安全教育計畫：14 萬 0,200 元。</p> <p>7. 基隆監理站 111 年度道安講習講師費及參訪課程費，經費為新臺幣 36 萬元整。</p> <p>綜上，111 年度執行相關宣導及研習經費總計約 2,412,044 元。</p>				
19	<p>執行宣導作為常需與其他局處合作，建立宣導小組橫向聯繫與合作機制，將民政、社會、衛生、警察、勞工等局處納入，以共享資源，借力使力。</p>	<p>111 年度每月會發 4 則交通短語，函至各局處及本府所屬學校，協助播放跑馬燈宣導交通安全。另請警察局、社會處及文化局等機關，協助張貼 111 年度交通安全宣導海報。</p>	觀銷處		V	112.11.30

基隆市辦理院頒「道路交通秩序與交通安全改進方案」

110 年度年終視導建議及改進事項分辦表

編號	建議及改進事項	辦理情形	主辦單位	列管建議		預定完成日期
				結案	續辦	
20	雖然有分齡策略，宣導文案內容也清楚明確，宣導議題與目標對象偏好的媒體通路不相契合，建議考量目標對象的媒體偏好與習慣，精準行銷。	111 年度針對高齡者宣導部分，除放置公車候車亭，亦請本府社會處老人福利科協助發放海報至長青學苑、社區關懷據點、長照機構。	觀銷處		V	112.12.31
21	宣導績效的呈現較不具體，製作圖卡插播廣告分別於有線電視頻道、youtube、yahoo、google 聯播網露出，但僅提供曝光數，廠商提供按讚、留言或分享數等回饋數據，建議能在書面資料中呈現，較能更深入了解民眾對該宣導議題的認知。建議未來可以透過問卷調查方式瞭解民眾對通路的喜好，以及對宣導議題的瞭解程度及行為改變的態度，以滾動檢討後續的宣導方式。	112 年度擬規劃網路宣傳活動，除了 tag 好友分享外，亦須提供此次議題的簡短反饋，才符合此次活動資格。	觀銷處		V	112.09.30

基隆市辦理院頒「道路交通秩序與交通安全改進方案」  
110 年度年終視導建議及改進事項分辦表

編號	建議及改進事項	辦理情形	主辦單位	列管建議		預定完成日期
				結案	續辦	
22	辦理交通安全績優表揚大會，110 年僅有教育處表揚導護人員，獎勵對象可以再擴及其他促進道路安全有功人員，建議可以增加民間團體及企業，藉以增加其主動投入交通安全的誘因及回饋。	111 年提報獎勵對象除了導護志工外，亦有警察人員。今年度預計請加油站及其他民間團體協助宣導，並於道安會議上頒發感謝狀予以獎勵。	觀銷處		V	112.11.30
23	宣導書面報告呈現方式，建議能針對考評評分項進行說明執行情形，以避免部分項目有缺漏之情形。	112 年度會依照建議進行修改及調整。	觀銷處	V		
24	高齡者宣導除平面宣導外，可結合實體宣導體驗如大型車內輪差與視野死角體驗及高齡者過馬路之秒數…等，加深民眾印象。	111 年度本市監理站結合交通部合格「路老師」、縣市政府及民間團體，深入鄰里舉辦大型車視野死角及內輪差安全宣導活動，共計 10 場。 112 年度本處預計規劃 4-9 月期間與村里長合作，舉辦 20 場行人為主題之講座，期盼藉由實體宣導，提升高齡者對交通安全之重視。	觀銷處		V	112.09.30



基隆市辦理院頒「道路交通秩序與交通安全改進方案」

110 年度年終視導建議及改進事項分辦表

編號	建議及改進事項	辦理情形	主辦單位	列管建議		預定完成日期
				結案	續辦	
25	砂石車違規項目主要為「滅火器」、「胎紋不足」、「車身未標示」、「車輛裝載貨物超過核定總重量」等項目，嚴重影響交通安全管理。	1. 透過運輸業管理，及向前檢針項查照三級業者於前管見留存滅火器。每月利用三、代電腦 EIS 系統，查核轄管貨運業者，只要違規件數達到一定比例，便派專人到公司查核，瞭解公司管理政策，並提出改善計畫。	監理站		V	112.12.31
26	砂石車檢驗車輛數減少 528 輛（由 109 年 929 輛降至 110 年 401 輛），原因為何？另建議應針對何定檢、臨檢不合項目予以彙整，強化相關管理。路檢聯稽攔查為不達合格事實以「胎紋磨耗至胎紋指示點」33 件為最多，且有使用吊銷、越級駕駛、車等照照情形，影響甚鉅，建議予妥予管理。	1. 砂石車檢驗車輛數減少，主要係因 109 年聯代檢廠於本站所無，其他代檢廠均無，導致砂石車檢驗線外移。本縣代檢廠辦理車輛定檢及臨檢項目以燈光、反光表、胎紋等為首要，記錄不全之文件，不為合格。2. 有相關定檢項目以胎紋、胎紋指示、胎紋指示、胎紋指示等為首要，記錄不全之文件，不為合格。3. 透過運輸業管理，及向前檢針項查照三級業者於前管見留存滅火器。每月利用三、代電腦 EIS 系統，查核轄管貨運業者，只要違規件數達到一定比例，便派專人到公司查核，瞭解公司管理政策，並提出改善計畫。	監理站		V	112.12.31

基隆市辦理院頒「道路交通秩序與交通安全改進方案」  
110 年度年終視導建議及改進事項分辦表

編號	建議及改進事項	辦理情形	主辦單位	列管建議		預定完成日期
				結案	續辦	
27	針對砂石車檢驗，建議分析檢驗不合格原因，俾利規劃相關作為，持續降低初檢不合格率。	<ol style="list-style-type: none"> <li>1. 有關定檢及臨檢合格項目以燈光未符規定為首要，反光標誌次之，記錄表等文件資料不全再次之。</li> <li>2. 透過運輸業管理及三級品管機制，向業者宣導於出車檢驗前落實行前檢查及自主管理。</li> </ol>	監理站		V	112.12.31
28	依該市警察局填報取締裝載砂石、土方車輛違規績效統計及肇事分析表，110 年重點違規取締件數較 108 年及 109 年平均數下降 17.24%，請再加強執法力道。	<ol style="list-style-type: none"> <li>1. 針對大型車輛重點違規，本局將持續加強違規稽查取締，以維用路人安全。</li> <li>2. 112 年 1 至 2 月份取締 329 件，大型車肇事總件數 4 件 4 人受傷，較 111 年同期取締件數減少 75 件，肇事件數減少 2 件，受傷人數減少 4 人。</li> </ol>	警察局	V		

基隆市辦理院頒「道路交通秩序與交通安全改進方案」

110 年度年終視導建議及改進事項分辦表

編號	建議及改進事項	辦理情形	主辦單位	列管建議		預定完成日期
				結案	續辦	
29	該市於員警教育訓練及交通安全宣導作為資料呈現缺乏，另創新作為部分未有敘述。	<ol style="list-style-type: none"> <li>1. 於每季常年訓練及每日利用勤教及每月聯合勤教機會加強所屬員警及事故處理人員實施交通安全教育訓練。</li> <li>2. 112 年 1 至 2 月份宣導場次如下： <ol style="list-style-type: none"> <li>(1) 交通安全宣導 LED 字幕託播 5 處。</li> <li>(2) 接受平面媒體專訪 5 場(發布新聞稿)。</li> <li>(3) 電子媒體專訪 5 場、(廣播宣導、電視台專訪)。</li> <li>(4) 交通安全專題演講 12 場。</li> <li>(5) 網際網路宣導 10 則。</li> <li>(6) 主辦宣導活動(市場發送文宣)9 場。</li> <li>(7) 合辦宣導活動(治安座談會)16 場。</li> <li>(8) 配合他單位活動設攤(花火節活動)2 場。</li> </ol> </li> <li>3. 有關創新作為未有敘述部分，本隊再將補充資料補足於原始資訊內。</li> </ol>	警察局	V		

基隆市辦理院頒「道路交通秩序與交通安全改進方案」  
110 年度年終視導建議及改進事項分辦表

編號	建議及改進事項	辦理情形	主辦單位	列管建議		預定完成日期
				結案	續辦	
30	有關評分項目一「地方政府辦理之公共工程契約規範及督導實施情形」，本項評分項目著重「砂石車」污染如何管制及避免車輛產生污染影響民眾生活環境及空氣品質，建議工程主辦單位與環保局共同研商將「砂石車」「污染防制」督導考核規定具體納入貴府現行發布相關規範中，並辦理督導考核作業，以利公共工程落實源頭管理「砂石車」污染防制。	<p><u>工務處</u> 本府工務處監造單位依工程剩餘土石方運棄計畫內容執行監造工作及自主檢查紀錄，並於運棄作業前確認且於出場前由監造單位丈量傾卸車斗尺寸、輪胎清洗除污，並完成跟車拍照紀錄，另契約訂有環境維護相關罰則，且於營建剩餘土石方資訊服務查核公共工程月報表內審查每月出土情事(附件1)</p> <p><u>環保局</u> 1. 本局為提升轄內公共工程砂石車污染管制，依據「營建工程空氣污染防制設施管理辦法(以下簡稱營建管辦)」規定，定期查核轄內營建工程，主要查核項目如下： (1) 工地出入口： 運送具粉塵逸散性之工程材料、砂石、土方或廢棄物之車行出入口，是否依規定建置合格洗車平台或設置加壓沖洗設備、妥善回收廢水。 (2) 運送物料之車輛機具： 運輸具粉塵逸散性之工程材料、砂石、土方或廢棄物之車輛是否使用密閉式貨廂，</p>	工務處	V		
			環保局	V		

基隆市辦理院頒「道路交通秩序與交通安全改進方案」

110 年度年終視導建議及改進事項分辦表

編號	建議及改進事項	辦理情形	主辦單位	列管建議		預定完成日期
				結案	續辦	
		<p>或以防塵布、防塵網緊密覆蓋貨廂，並捆紮牢固，邊緣應延伸覆蓋至貨廂上緣以下至少十五公分。</p> <p>(3)車行路徑： 營建工地內之車行路徑是否鋪設有效抑制粉塵之防制設施，如：鋼板、混凝土、瀝青混凝土、粗級配或粒料；設置面積是否符合法規標準，並清洗乾淨。</p> <p>111 年本局共查核 2,730 件次轄內公共工程，其缺失件數分別為工地出入口 1 件、車行路徑 8 件，皆已完成改善。</p> <p>另本局 111 年共辦理 3 場次營建工程法規宣(輔)導說明會，授課內容涵蓋營建工程運輸車輛污染防治，如：工地出入口沖洗設備、洗車平台設置、車行路徑清洗、運輸車輛物料等污染防治規範，提升轄內營建業者對法規及污染防治觀念的認識(附件一)。</p> <p>2. 為有效改善營建工程空氣污染情形，環保署已訂定「加強公共工程空氣污染及噪音防制管理要點(以下簡稱公共工程管理要點)」，將相關內容協助納入公共工程委員會「工程採購契約範本」及「技術</p>				

基隆市辦理院頒「道路交通秩序與交通安全改進方案」

110 年度年終視導建議及改進事項分辦表

編號	建議及改進事項	辦理情形	主辦單位	列管建議		預定完成日期
				結案	續辦	
		<p>服務契約範本」,111 年本局已掌握轄內 42 個公務單位,於辦理公共工程時,其空氣污染及噪音防制作業未依公共工程管理要點辦理;本局已函文輔導業主,以提升轄內營建工程管理辦法符合率。(附件二)</p>				
		<p>都發處 查本處公共工程契約中已有土石方之運送等相關規範。本處為相關工程主辦單位,後續將配合辦理工程品管事宜。</p>	都發處		V	112.12.31
		<p>教育處 遵照辦理,本市所屬學校辦理工程,依「各機關砂石車安全管理督導檢查標」落實自主管理及檢查,並於工地督導請承、監造單位依土石方運棄計畫及路線辦理運棄與跟車作業。</p>	教育處		V	112.09.30

基隆市辦理院頒「道路交通秩序與交通安全改進方案」

110 年度年終視導建議及改進事項分辦表

編號	建議及改進事項	辦理情形	主辦單位	列管建議		預定完成日期	
				結案	續辦		
31	建議貴府工程主辦(管)機關將「砂石車」污染防制設施內容(如貨廂具污水阻隔及密閉功能、洗車設備等)納入公共工程契約規範,並訂定相關處罰。	<p><u>工務處</u> 本府工務處監造單位依工程剩餘土石方運棄計畫內容執行監造工作及自主檢查紀錄,於運棄作業前確認並於出場前,由監造單位丈量傾卸車斗尺寸、輪胎清洗除污,並完成跟車拍照紀錄,另契約訂有環境維護相關罰則(附件 I)。</p>	工務處	V			
		<p><u>都發處</u> 查「砂石車」污染防制設施內容已納入本處相關公共工程契約及施工規範中,另依契約規定亦有相關罰鍰。</p>	都發處		V		112.12.31
		<p><u>教育處</u> 遵照辦理,納入公共工程契約規範,要求承監造單位依規辦理運棄及車輛選定,出土車輛離場前,輪胎確實清潔並派員巡視路面及清掃作業,亦訂定相關罰則。</p>	教育處		V		112.09.30

基隆市辦理院頒「道路交通秩序與交通安全改進方案」

110 年度年終視導建議及改進事項分辦表

編號	建議及改進事項	辦理情形	主辦單位	列管建議		預定完成日期
				結案	續辦	
32	<p>環保署 110 年度至貴轄執行「營建工程管制情形現場查核」，轄內建築工程，共同防制問題為工地周界設置圍籬，涵蓋不足及防溢座未完整設置，應輔導營建業主改善監造及施工單位之污染管理方式，將法規規範與檢查管理制度合一，以落實工地空氣污染防制工作。</p>	<p>環保局 針對營建工程周界設置未妥善之情事，本局已依據「營建工程空氣污染防制設施管理辦法(以下簡稱營建管辦)」，查核營建工程周界設置情形，其中部分營建工程受基隆多山地形之影響，須採替代方式設置，本局輔導業主申請替代防制措施，主要替代方式為設置簡易圍籬搭配周邊道路洗掃街方式執行，達到同等污染削減量；111 年本局共輔導 19 件營建工程完成替代防制措施審查(如附件三)。 另本局 111 年辦理 3 場次營建工程相關宣(輔)導會議，內容包含營建工程周界設置規範及道路洗掃街示範觀摩，藉由辦理宣輔導會議，以有效提升轄內營建工程污染防制成效(如附件一)。</p> <p>都發處 本處案內之公共工程，將加強施工圍籬督導。</p>	環保局	V		
			都發處		V	112.12.31



歷次會議指(裁)示事項  
辦理情形



基隆市港道路交通安全聯席會報  
 歷次會議提案辦理情形報告表

編號	日期	案由	決議情形	辦理情形	主辦單位	列管建議	預定完工日期
110-07	1101130	辦理「基隆供水系統管線汰換工程(RB-07)」施工交通維持計畫案。	1. 首先感謝李處長親自到場說明，誠如李處長所說水管重，感謝自來水公司投入經費；於後續相關管線工程作業上，各單位配合，以利工程順利進行。 2. 本案交通維持計畫通過，請顧問委員意見修正後送業務單位辦理後續查作業；請工程單位注意：(1) 東小、中、小、小旁圍，應於暑假及暑假間避免影響接送。	施作東信路 180 巷，預定進度 36.9%，實際 37.15%，預定完工日 112 年 10 月 18 日。	自來水公司	繼續列管	11210

基隆市港道路交通安全聯席會報  
 歷次會議提案辦理情形報告表

編號	日期	案由	決議情形	辦理情形	主辦單位	列管建議	預定完工日期
			<p>(2) 本案工程範圍較開闢區里協助居民溝通並注意環境修護品質。宣導計畫稿建議社加宣關傳主應注意時間避產生民怨。</p> <p>(3) 宣導除新聞外，亦利用多媒體，加強施工動車，工程單位應注意之規畫，免產生民怨。</p> <p>(4) 工程範圍多處或上段，主辦單位應特別注意施工前之訓練，並請協助派員交練，局派義勤。</p>				

基隆市港道路交通安全聯席會報  
 歷次會議提案辦理情形報告表

編號	日期	案由	決議情形	辦理情形	主辦單位	列管建議	預定完工日期
111-01	1110222	國道高速公路後續路段橋梁耐震補強工程(區段 2-2)第 M38D1 標-國 3 基隆沙止段。	1. 高速公路局將莊顧問聖提醒轉知管單位。 2. 本案交通維持計畫通過，請顧問及與會委員意見確實修正後，送業務單位辦理後續審查作業；並請工程主辦單位注意： (1) 本案為高速公路橋墩基礎補強工程，將影響安樂區基金一路 129 巷周邊，為維持既有交通動線，施工期間將利用國道 3 號下方空地增設便道，請施工單位於施工前確實依交通維持計畫書佈設交維措施，並進行道路鋪面處理後再行開工。	1. 111 年 5 月 13 日核發挖掘道路許可證(許可證序號：1110300088-24)，須每週提出申請並於前三天提前申請，目前申請 112 年 3 月 15 日至 3 月 22 日止。 2. 目前道路路基已完成，擬待天氣較晴朗時辦理 AC 刨鋪。	高公局第一新築工程處	繼續提報	112.04

基隆市港道路交通安全聯席會報  
 歷次會議提案辦理情形報告表

編號	日期	案由	決議情形	辦理情形	主辦單位	列管建議	預定日期	完工日期
			(2) 請施工單位與地方民意代表建立Line群組，並於施工前通知，以降低施工衝擊；另應避免於假日施工，高分貝工程，減輕對民眾假日休息時間之影響。 (3) 施工期間將影響大武崙棒球場側門出入，請施工單位於工區周邊妥善圍設人行道，並協助宣導民眾於施工期間改由棒球場正門進出；另應派遣義交協助指揮，以確保人車通行安全。					

基隆市港道路交通安全聯席會報  
 歷次會議提案辦理情形報告表

編號	日期	案由	決議情形	辦理情形	主辦單位	列管建議	預定完工日期
111-02	1110329	基隆市安樂汰路二段等換管線工程 (RB-14-3)。	<p>1. 本案交通維案照依會顧委實業務後作工程注</p> <p>持計畫，請與會確業辦理，並請工單位審查，並請主注意：</p> <p>(1) 本案工程施於商學人眾，各時潮及車潮多，工程長遠300天，對地區影響甚鉅；請自來水公司依報告優道年先行管線，明年後行幹道工程。</p> <p>(2) 施工期間，須與地方保持聯繫，倘若周長庚醫院等單位有急通行需求，施工單位應立即暫停施工，並鋪設鋼板供車輛通行；非施工時段，請撤離材料及善佈設板，另請注意行安全。</p>	<p>1. 安和一街4巷準備進場施作。</p> <p>2. 預定完工日112年10月18日。</p>	自來水公司	繼續提報	112.10

基隆市港道路交通安全聯席會報  
 歷次會議提案辦理情形報告表

編號	日期	案由	決議情形	辦理情形	主辦單位	列管建議	預定日期	完工日期
			<p>(3) 本案自來水管線將路及安樂路二街，因該處有許多安樂路二段，且安樂路二段，請與地長、鄰長、民意代表 Line 組，提前通知施工時間，降低水影響。</p> <p>(4) 本工程多處位於狹窄巷道及單行道，施工時請確實派員協助及引導車流，並依規佈設施。</p> <p>2. 本案請工務處審慎核發道路挖掘證，請交通處加強道路工程施工期間交通維持計畫查核，並請安樂區公署持續蒐集意見，予予反映單位。</p>					



基隆市港道路交通安全聯席會報告表  
歷次會議提案辦理情形

編號	日期	案由	決議情形	辦理情形	主辦單位	列管建議	預定完工日期
111-03	1110329	基隆市西定路等管線汰換工程 (RB-12-1)、RB-12-2)。	<p>1. 本案交通維持計畫通過，請問及修正，送單位辦理。並請主辦單位注意：</p> <p>(1) 與安樂路二段等汰換線工程同，請自來水公司依據本行，今年優先施作巷道管線，明年再施作主幹道工程；施工期間多處路段採單線雙向通行，請確實派請義交協助引導，降低交通衝擊。</p> <p>(2) 本案施工範圍大，且西定路車流量高，請施工單位施工前應提前通知里長、鄰長及民意代表，俾利協助轉知周邊住戶，並請注意對周邊環境影響及假修復品質。</p>	<p>RB-12-1</p> <p>1. 定國街 119 巷用戶接管施作，預定進度 45.95%，實際 46.1%，預定完工日 112 年 7 月 5 日。</p> <p>RB-12-2</p> <p>1. 新西街 68 巷用戶接管施作，預定進度 22.4%，實際 25.30%，預定完工日 112 年 7 月 5 日。</p>	自來水公司	繼續提報	112.07

基隆市港道路交通安全聯席會報  
 歷次會議提案辦理情形報告表

編號	日期	案由	決議情形	辦理情形	主單	辦位	列管	建議	預完日	定期
			(3)西定國小及 聖心中學周 邊工程請安 排於假日或 寒暑假期間 施工，並注意 學校寒暑假 課輔時間，避 免影響學童 接送。 2. 本案請工務 處審慎核發 道路挖掘路 證，並請交通 處加強道路 工程施工期 間交通維持 計畫查核。							

基隆市港道路交通安全聯席會報  
 歷次會議提案辦理情形報告表

編號	日期	案由	決議情形	辦理情形	主辦單位	列管建議	預定完工日期
111-12	1110726	辦理「基隆市成功一路等汰換管線工程(RB-14-1)」施工交通維持計畫案。	1. 本案交通維持計畫通過，並依顧問會委員確實通書後，業務後續作業。 2. 因仁愛區尚有仁愛及建水待鄰近區亦有公程恐周爰與司、警察關討施期 尚改下工程，且中山區自來水管作中，嚴重影響交通，請自來水區公所及警察局等單位，檢核邊工程及期劃。	1. 華一街用戶接管施作。 2. 預定進度2.7%，實際2.71%，預定完工日：112年7月12日。	自來水公司	繼續列管	11207

基隆市港道路交通安全聯席會報  
 歷次會議提案辦理情形報告表

編號	日期	案由	決議情形	辦理情形	主辦單位	列管建議	預定日期
111-15	1110926	基隆市污水道系統第三期北港新線工程-管線工程-第九期。	<p>1. 本案工程範圍位於本市中心幹道，現有三橋尚未完成，尚有自來水工程將對週邊產生影響，請務邊相關工程擇期集交通關長明。</p> <p>2. 請工程單位調整工期，避免於舉工。</p> <p>3. 開工前請主辦單位與地方、鄰長、市場代表等建立Line群組，以利供資訊。</p>	<p>1. 北港9標已與仁愛區其他工程開。</p> <p>2. 目前已建立LINE群組，相關人員已陸續加入，未來有關施工之LINE群組公布。</p> <p>3. 除了工區範圍外，並將提前於上游兩路口指派義交對交通影響，並要求廠商依核定交通維持設施。</p> <p>4. 已確實要求承包商按交通維持計畫施工。</p>	工務處	繼續列管	11405

基隆市港道路交通安全聯席會報  
 歷次會議提案辦理情形報告表

編號	日期	案由	決議情形	辦理情形	主辦單位	列管建議	預定完工日期
			4. 請工程主辦單位確實派員協助及引導車流，行人通行，並要求施工廠商依規佈設相關交通維持設施。 5. 本案交通維案依照計畫，請與會顧問及意見修正計畫書，並送業務單位辦理後續審查作業。				

基隆市港道路交通安全聯席會報表  
 歷次會議提案辦理情形報告表

編號	日期	案由	決議情形	辦理情形	主辦單位	列管建議	預定日期
111-16	1111025	辦理「基隆市安和一街等汰換工程(RB-14-4)」施工交通維持計畫案。	1. 本案工程施作範圍安和一街周邊及大武崙溪西側為住宅區，非施工時段請確實撤離施工機具及材料，恢復道路通行，以降地對居民之影響。 2. 建德國小及建德國中周邊工程請於假日或寒暑假期間施工，並注意學校寒暑假課輔時間，且應於施工前2周通知學校，以利學校及前向家長及學生宣導。 3. 本案自來水汰換管線如有停水需求，應提前張貼公告，並通知里長協助宣導；亦請工程主辦單位與地方	1. 申請路證審核中。 2. 預定完工日：112年11月2日。	自來水公司	繼續列管	11211

基隆市港道路交通安全聯席會報告表  
 歷次會議提案辦理情形報告表

編號	日期	案由	決議情形	辦理情形	主辦單位	列管建議	預定日期
			長及民意代表等建立Line群組，以即時提供相關施工資訊。 4. 施工時段請確實派協助車流通行，工程位施工規佈設施。 5. 本案持通過願代表實維書務後業。				

基隆市港道路交通安全聯席會報  
 歷次會議提案辦理情形報告表

編號	日期	案由	決議情形	辦理情形	主辦單位	列管建議	預定完工日期
111-17	1111025	本市忠四路計程車招呼站有橫跨忠四路11巷情形，就道路交通規則等法規似有不妥，建議責單位檢討並調整。	請交通處等相關單位儘速至現場釐清並妥處。	1. 案經本處於111年11月11日於現場辦理會勘，經與會單位討論，現因忠四路計程車招呼站與忠四路11巷出入口衝突，考量民眾出入安全，爰同意將計程車招呼站縮減範圍，並將縮減空間改繪製為紅線，調整後仍符當地計程車排班需求。 2. 因工務處112年仁愛橋改建工程預訂於112年1月後開工且封閉該路段，爰於開放通行前標線復舊時一併施作。	交通處	繼續提報	11212



基隆市港道路交通安全聯席會報表  
歷次會議提案辦理情形報告表

編號	日期	案由	決議情形	辦理情形	主辦單位	列管建議	預定完工日期
111-18	1111129	「基隆市協換程施持和街等汰工程交通維持(RB-10)」工交畫案。	<p>1. 本園山，響作單前長民俾知戶工對影響復德中邊排寒施意假間響送時派助及行佈持本持通顧代實維書務後業。</p> <p>2. 案位漁為港業位應、意利周，單周響品和山工於暑工學課，學；段請引導，並交通。通照請與見交計送辦查施於港避區，於通鄰代協邊並位邊及質國高工程假，校輔交車人依通。通照請與見交計送辦查工外周免漁施施工里及，轉住施意境修。及周安或間注暑時影接工實協流通規維範木邊影民工工里及，轉住施意境修。及周安或間注暑時影接工實協流通規維</p> <p>3. 案位漁為港業位應、意利周，單周響品和山工於暑工學課，學；段請引導，並交通。通照請與見交計送辦查施於港避區，於通鄰代協邊並位邊及質國高工程假，校輔交車人依通。通照請與見交計送辦查工外周免漁施施工里及，轉住施意境修。及周安或間注暑時影接工實協流通規維</p>	<p>1. 文明路43巷準備進場施作。</p> <p>2. 預定完工日：113年1月4日。</p>	自來水公司	繼續列管	11301

基隆市港道路交通安全聯席會報  
 歷次會議提案辦理情形報告表

編號	日期	案由	決議情形	辦理情形	主辦單位	列管建議	預定完工日期
111-19	1111129	「基隆市正義路等汰換管線工程(RB-06-02)」施工交通維持計畫案。	1. 本案施工範圍位於市中心高位，應長利周知，對境修復。倘若防車通行，請協助供車行路。場線於午後工。 2. 中正國中邊排寒施工，注意假間。 3. 中正國中邊排寒施工，注意假間。	1. 信五路、信六路準備進場施工。預定完工日：113年2月1日。 2. 倘消樓急，應員，災通二響車動。	自來水公司	繼續列管	11302

基隆市港道路交通安全聯席會報  
 歷次會議提案辦理情形報告表

編號	日期	案由	決議情形	辦理情形	主辦單位	列管建議	預定完工日期
			<p>響學童接送                      ；另施工時                      段請確實派                      請義交協助                      引導車流及                      行人通行，                      並依規佈設                      交通維持設                      施。</p> <p>4. 明年市中心                      周邊將有許                      多工程案件                      陸續施工，                      請工務處確                      實控管路證                      核發，避免                      各工程施工                      介面相互衝                      突；倘若造                      成交通衝                      擊，應立即                      啟動協調溝                      通機制，以                      降低對交通                      造成之影                      響。</p> <p>5. 本案交通維                      持計畫，請                      通過，及與                      顧問意見                      代表修正交                      通計畫書，                      並送辦                      書，並送辦                      務單位審                      查後續作                      業。</p>				

基隆市港道路交通安全聯席會報表  
 歷次會議提案辦理情形報告表

編號	日期	案由	決議情形	辦理情形	主辦單位	列管建議	預定日期
111-20	1111129	「基隆市仁二路等汰換管線工程(RB-02-02)」施工交通維持計畫。	1. 本案工程施於範圍位於仁二路，工程期180天，施工單位與地方長、鄰長、民意代表建立Line群組，並於施工前，以通知，降低施工衝擊。 2. 施工時段請派請協助引導人依規佈設交通維持設施，請務必撤除施工區、材料及行人車警務處及交通核。及仁愛國小優先於暑假期間，避免影響；若暑假施工，請通知 3. 信義國小旁於暑假期間，避免影響；若暑假施工，請通知	1. 劉銘傳路準備進場施工。 2. 預定完工日：112年8月13日。	自來水公司	繼續列管	11208

基隆市港道路交通安全聯席會報告表  
 歷次會議提案辦理情形報告表

編號	日期	案由	決議情形	辦理情形	主辦單位	列管建議	預定完日期
			<p>行宣導家長                      接送區調整                      事宜。</p> <p>4. 請工務處確                      實控管路證                      核發，避免                      各道路工程                      案件因施工                      介面相互衝                      突，造成交                      通衝擊影響                      用路人。</p> <p>5. 另請工務處                      於明年1月                      成立小組，                      針對市中心                      周邊重大道                      路工程路證                      之核發，由                      秘書長定期                      主持會議及                      進行督導管                      制。</p> <p>6. 本案交通維                      持計畫，請                      通過，及與                      顧問意見                      代表修正交                      通計畫並送                      實維持計畫                      書，並送辦                      理單位審                      核後續作                      業。</p>				

基隆市港道路交通安全聯席會報  
 歷次會議提案辦理情形報告表

編號	日期	案由	決議情形	辦理情形	主辦單位	列管建議	預定日期
111-21	1111215	基隆港東岸串聯市圍維 郵輪廣場及範圍交通 接工程工程交通 區施工交通 持計畫案。	1. 請工程主辦 單位補充鋼 構工程吊車 施工作位以 置圖說，單 利相關單位 檢視及確認 施工位置。 2. 本案工程施 作範圍位於 市區中心車 流量高，應 擴大施工改 道宣導範圍 圍，並將施 工範圍周正 仁一路、中 一路、義二 路等納入改 道告示牌區 面佈設，俾 利用因 路及改道。 應及改道。 3. 鋼構工程 於於 夜間施作、 日間恢復通 車，其道路 上方尚未閉 合之鋼構工 程，應確認 及加強相關 工程措施， 並請將民眾 全請將民眾 量。	1. 針對 111 年 12 月 15 日道安會 報審查意見，已 於 112 年 1 月 19 日提送修正 後交通維持計 畫予交通處審 查，交通處已 於 112 年 2 月 8 日提供書面 審查意見。 2. 針對書面審 查意見：P. 4-18 義勤前說明部 分，建議顧問 公司配合施工 進度研提「勤 前說明文件」 事。已補充相 關人員勤前計 畫說明，請參 閱 P. 4-19~P. 4-21 。 3. 已修正交維 計畫並於 112 年 3 月 7 日提 送修正後交通 維持計畫予交 通處審查。	都發處	繼續 列管	11304

基隆市港道路交通安全聯席會報  
 歷次會議提案辦理情形報告表

編號	日期	案由	決議情形	辦理情形	主辦單位	列管建議	預定完工日期
			<p>4. 中正路臨時支撐架工程，施工期間將佔用中正路4.7M路寬，期間北向內側減少1車道、南向內側車道剩餘3.2M供車輛通行，請工程主辦單位評估車道及標線調整配置，避免信一上路高架橋上車輛產生線違規等影響交通安全情形發生。</p> <p>5. 本案交通計畫通過，請顧問代表意見修正維持計畫書，並由業務單位確認內容後，再行辦理程序。</p>				

基隆市港道路交通安全聯席會報  
上次會議提案辦理情形報告表

編號	案由	決議情形	辦理情形	主辦單位	列管建議	預定完工日期
112-01	仁愛橋改建工程。	本案交通維持計畫照案通過，請依顧問及與會代表意見確實修正交通維持計畫書，並送業務單位辦理後續審查作業。	有關交通維持計畫書業已依顧問及與會代表意見修正完妥，並於112年3月13日送交通處辦理後續查作業。	工務處	繼續列管	00302



基隆市港道路交通安全聯席會報  
上次會議提案辦理情形報告表

編號	案由	決議情形	辦理情形	主辦單位	列管建議	預定日期
		<p>4. 中正路臨時支撐架工程，施工期間將佔用中正路4.7M路寬，期間北向內側減少1車道、南向內側車道剩餘3.2M供車輛通行，請工程主辦單位評估車道及標線調整配置，避免信一路左轉上高架橋之車輛產生壓線等影響交通安全情形發生。</p> <p>5. 本案交通維持計畫通過，請問及代表修正交通維持計畫書，並由業務單位及顧問修正內容後，再行辦理後續程序。</p>				

基隆市港道路交通安全聯席會報主席指示事項管制表

編號	指示事項	主辦單位	辦理情形	預定完成期限	管考建議
4	本市中山二路交通事故檢討事宜。	交通處	<p>1. 旨案經110年12月14日邀集道安顧問、中山區議員及交通相關單位現勘，結論如下：</p> <p>(1) 各路口交通設施尚屬完善，本次會議探討之交通設施尚屬用路所屬之交通設施尚屬用路所致。</p> <p>(2) 中山二路路邊停車格取消與否尚須考量當周地實際需求，未來若邊路外停車場有配合滿開放臨時停車且能滿足地方需求，再行檢討論除路邊停車格可行性。</p> <p>(3) 中山二路現有分隔島設施物計有共同管道及通風口、台電配電箱等設施物，若改建分隔島需一併調整前述公共設施，且需共同加道檢密閉空間經顧問安公司檢討，相關公共設施已無空間可供移設，且管道內各事業單位已佈設管線，實務上改建之可行性低。</p> <p>(4) 若後續有道路線型調整之急迫性需求，將提供相關意見予顧問司納入道路規劃設計參考。</p> <p>2. 於111年1月20日邀集本市道安顧問、市議員、工務處、及警察局召開交通動線改善會進行研商。</p> <p>3. 111年1月25日於道安會報進行簡報，經主席指示檢視中山二路正侯路段並提出方案，現正彙整相關資料作業，俟彙整相關資料後，再行召開會議邀集相關單位討論後，再行簡報。</p>	112.05.31	繼續提報

# 附 件



基隆市警察局 111 年 1-12 月份 A1 類交通事故初步分析研判及會勘建議改善事項分析研判及會勘建議改善事項辦理情形執行進度一覽表

編號	發生時間	發生地點	傷亡情形		肇事情形	肇事原因	會勘建議	改善事項	辦理情形	形權	責單	位備註
			死亡	受傷								
15	111 年 11 月 25 日 (兩)	實踐路 132 號	1	0	行人	主肇因： 行人穿越道路未依規定	於 111 年 12 月 2 日 15 時 0 分辦理會勘結論如下： 1. 該事故地點，標誌、標線均完善，惟該路段路燈僅單邊設置，照明稍嫌不足，建議增設雙邊路燈，增加照明，請市府工務處公用事業科研議辦理。 2. 該路段汽修廠林立常有車輛因貪圖方便跨越分向限制線迴車易發生事故，建議該路段增設軟質分向牌，請市府交通處研議辦理。 3. 該路段為直線雙向 4 線車道，來往車輛車速較快，建議交通處於路面適當處增繪 2 組慢字提醒用路人減速，請市府交通處研議辦理。 4. 請市政府觀光及城市行銷處(新聞科)加強宣導民眾「穿越道路要遵守規則，並隨時注意左右來往車輛，確認無來車再行通過」，以確保自己及他人的生命財產安全。 5. 請第三分局持續針對該路段運用移動式測速照相加強速度管理，並加強取締跨越分向限制線迴車及行人違規穿越車道。	1. 111 年 12 月 19 日以基府工用參字第 1110069116 號函復，經查實踐路 132 號路燈設置已符合「基隆市政府公用照明設備管理要點」規定，故不增設路燈。 2. 111 年 12 月 19 日以基府交工貳字第 1110260483 號函復，關旨案會勘紀錄建議設置交通桿部分，查旨揭路段係為雙向各 2 車道並劃有分向限制線，用以劃分路面成雙向車道，禁止車輛跨越行駛並不得迴轉，尚符該路段交通實務需求，故不宜增設交通桿。 3. 112 年 3 月 1 日以基府交工貳字第 1120209330 號函覆，旨案會勘紀錄結論建議於該路段適當地點增繪兩組慢字標線部分，本府交通處業於 112 年 3 月 1 日派工完成劃設。 4. 111 年 12 月 14 日以基府觀新貳字第 1110259154 號函復，業已函請基隆廣播電台、基隆輕鬆廣播電台、吉隆有線電視公司、益世廣播電台、北部調頻廣播電台等，協助廣播(跑馬)交通安全宣導短語「穿越道路要遵守規則，並隨時注意左右來往車輛，確認無來車再行通過」。 5. 111 年 12 月 10 日基警三分五字第 1110324523 號函復，責由轄區百福路派出所編排執行定點守望、巡邏等，增加該路段勤務密度提高見警率，並加取締車輛違規(超速)及行人違規穿越道路行為，以防制交通事故發生。	1. 基隆市政府工務處 2. 基隆市政府交通處 3. 基隆市政府交通處 4. 基隆市政府觀光及城市行銷處(新聞科) 5. 基隆市警察局第三分局	建請解除列管		



基隆市警察局 111 年 1-12 月份 A1 類交通事故初步分析研判及會勘建議改善事項分析研判及會勘建議改善情形執行進度一覽表

編號	發生時間	發生地點	傷亡情形	肇事情形	肇事種類	主肇因	初步分析	會勘建議	改善事項	辦理情形	權責單位	備註
16	111 年 12 月 31 日 (雨)	仁一路-愛四路	死亡 1 人 受傷 2 人	行人 重機車 行人	主肇因： 行人未依號誌穿越道路	於 112 年 1 月 6 日 15 時 0 分辦理會勘結論如下： 1. 該事故地點，標誌、標線及照明均完善，無須調整或增設相關設施。 2. 該事故路段近田寮河人行步道路燈照明遭路樹遮擋，影響夜間照明設備，請市府都發處公園管理科派員修剪。 3. 請市政府觀光及城市行銷處(新聞科)加強宣導民眾「行人穿越道路要遵守規則，並隨時注意左右來往車輛，確認無來車再行通過」、「行經人行道遇有行人應禮讓」，以確保自己及他人的生命財產安全。 4. 請轄區第一分局持續針對該路段運用移動式測速照相加強速度管理，並加強取締行人違規穿越道路，提高見警率。	1. 無。 2. 本局業於 112 年 1 月 10 日以基警交字第 1120075433 號會勘紀錄函發與會單位(基隆市政府都市發展處(公園管理科)) 3. 於 112 年 1 月 16 日以基府觀新貳字第 1120202030 號函發各廣播單位協助宣導交通安全短語為「行人穿越道路要遵守規則，並隨時注意左右來往車輛，確認無來車再行通過」、「行經人行道遇有行人應禮讓」，以確保自己及他人的生命財產安全。 4. 於 112 年 1 月 19 日以基警一分五字第 1120100656 號函復，已責由轄區派出所編排執行仁一路段取締行人及其他多項違規，嗣後仍持續加強取締以維交通安全。	1. 基隆市政府交通處 2. 基隆市政府都市發展處(公園管理科) 3. 基隆市政府觀光及城市行銷處(新聞科) 4. 基隆市警察局第一分局	* 紅色代表尚未回覆			
17	111 年 12 月 31 日 (雨)	明德二路 (工東幹道 35)	1 人 1 人	自小客 機車 機車	主肇因： 開啟車門不當	於 112 年 1 月 6 日 16 時 0 分辦理會勘結論如下： 1. 該事故地點，標誌、標線及照明均完善，無須調整或增設相關設施。 2. 該事故路段行道樹枝葉過於茂盛易遮蔽用路人視線，請市府都發處公園管理科派員修剪。 3. 請市政府觀光及城市行銷處(新聞科)加強宣導民眾「開啟車門時先轉身向後看，確認安全無來車後，儘速下車並開車門」以維安全。 4. 該路段鄰近郊區，來往車輛易超速行駛，請第三分局針對該路段運用移動式測速照相設備加強車輛速度管理，並加強取締違規停車取締，提高見警率。	1. 無。 2. 112 年 2 月 3 日以基警交字第 1120026835 號函請七堵區公所派員修剪，以維行車安全。 於 112 年 2 月 14 日以基七民字第 1120200524 號函復明德二路路樹已修剪施工完成。 3. 於 112 年 1 月 16 日以基府觀新貳字第 112020204 號函發各廣播單位協助宣導交通安全短語為「開啟車門時先轉身向後看，確認安全無來車後，儘速下車並開車門」以維安全。 4. 112 年 1 月 13 日基警三分五字第 1120300135 號函復，責由轄區派出所編排執行定點守望、巡邏等，增加該路段勤務密度提高見警率，並取締車輛違規(超速)及行人違規穿越道路行為，以防制交通事故發生。	1. 基隆市政府交通處 2. 七堵區公所 3. 基隆市政府觀光及城市行銷處(新聞科) 4. 基隆市警察局第三分局	建請解除列管			





基隆市警察局 112 年 1-2 月份 A1 類交通事故初步肇因分析研判及會勘建議改善肇因分析研判及會勘建議改善事項辦理情形執行進度一覽表

編號	發生時間	發生地點	傷亡情形	肇車情形	肇車	肇車種類	肇因初步分析研判	會勘建議改善	事項	辦理情形	權責單位	備註
1	112 年 1 月 12 日 05 時 50 分	中正路 672 號	死亡 1 人	0	自小客 行人	自小客 行人	主肇因： 未注意車前狀況 (肇事逃逸)	於 112 年 1 月 18 日 15 時 00 分辦理會勘結論如下： 1. 建議市府工務處增設照明設備，以維夜間行人安全。 2. 中正路 656 巷路口現行號誌為行人觸動，請市府交通處研議該路口號誌由觸控式號誌調整為全時段管制號誌。 3. 該路段為連續彎道，建議市府交通處增設「警 2」左警、「警 1」右警警告標誌，提醒駕駛減速慢行。 4. 事故地點鄰近市場及商家，常有車輛併排違規佔用機車優先卸貨，建議市府交通處停管科研議增設「卸貨停車格」，便於車輛合法停車卸貨。 5. 中正路、武昌街口(舊漁會前)現行為閃光號誌，建議市府交通處改為三色號誌運作。 6. 建議事故路段增設測速照相設備部分，本局評估後另案辦理，目前仍請轄區第二分局運用移動式測速照相設備，加強取締違規超速行為。 7. 請轄區第二分局針對該路段加強取締酒後駕車、超速行駛、車輛未禮讓行人及行人違規穿越道路，提高見警率。	1. 112 年 2 月 2 日以基府工用參字第 1120204438 號函復，中正路 672 號周邊已設有 3 盞路燈，已符合「基隆市政府公用照明設備管理要點」規定，故不再增設路燈。 2. 112 年 2 月 8 日基府交工貳字第 1120205616 號函復，已完成調整中正路/中正路 656 巷交通號誌為 24 小時管制。 3. 112 年 3 月 6 日基府交工貳字第 1120209389 號函復，中正路/中正路 656 巷交通號誌為 24 小時管制及適當地點設置右警標誌「警 1」及左警標誌「警 2」部分，已完成設置。 4. 112 年 2 月 10 日以基府交管貳字第 1120205997 號函復，旨揭建議地點周邊 150 公尺已有正濱漁會大樓旁停車空間，又該點位處道路路口，臨近道路尚有大中型車輛通行與機車優先道需求，且其路幅經現場測量寬度不足以劃設貨車停車格，經綜合評估不宜量設。 5. 112 年 3 月 1 日以基府交工貳字第 1120208511 號函復，旨案路口完成調整行車管制號誌後，中正路/舊漁會大樓路口號誌配合調整為 24 小時管制，交通處將於年度工程案派工辦理。 6-7. 112 年 2 月 3 日以基警二分五字第 1120201628 號函復，由轄區正濱派出所派員加強中正路執行取締超速違規，持續增加相關宣導作為，以防制道路交通事故發生。	1. 基隆市政府工務處 2-5 基隆市政府交通處	* 藍色 代表 尚未 辦理 完成	
2	112 年 1 月 20 日 15 時 30 分	南新街 220 號	死亡 1 人	0	自小客 行人	自小客 行人	主肇因： 未注意車前狀況	於 112 年 2 月 7 日 15 時 00 分辦理會勘結論如下： 1. 該社區常有車輛於路口違規停車，影響車輛及行人視線，建議市府交通處於該社區路口轉角處設置交通桿或其他設施避免車輛違規停車。 2. 請轄區分局加強對該社區路口違規停車執法，以維行車安全與順暢。	1. 112 年 2 月 18 日基府交工貳字第 1120207667 號函復 (1) 交通桿設置於禁止臨時停車標線上，此作法與道路交通標誌標線設置規則第 141 條交通桿之用途不符，且紅線對外彰顯之管制意義甚明，再利用其他設施阻隔違規處無必要。 (2) 旨揭巷口處業已劃有禁止臨時停車線，用以指示禁止臨時停車意義甚明，故不宜增設交通桿等固定障礙物影響人車通行安全。 2. 112 年 2 月 21 日以基警二分五字第 1120101912 號函復，於 1 月 21 日起連續 10 日，於南新街 220 號規劃 14-16 時守望勤務，取締違規停車及車不讓行人先行通行勤務，多件違規取締在案。	1. 基隆市政府交通處 6-7 基隆市警察局第二分局	建請 解除 列管	



基隆市警察局 112 年 1-2 月份 A1 類交通事故初步肇因分析研判及會勘建議改善事項分析研判及會勘建議改善事項辦理情形執行進度一覽表

編號	發生時間	發生地點	傷亡情形	肇因	肇因分析	會勘建議	改善事項	辦理情形	權責單位	備註
3	112年2月6日 5時30分	參金路 222號	1 死亡	行人 遊覽車 管小客	主肇因： 違規穿越道路	於112年2月15日15時0分辦理會勘結論如下： 1. 該事故地點，標誌、標線及照明均完善，惟該處行人多為高齡者或病人，行動較為緩慢，建議劃設立體行穿線(高防滑係數)以提醒駕駛人注意。 2. 該事故地點行人多為高齡者或病人，行動較為緩慢，建議於離峰時間增加行人穿越秒數，以利行人安全穿越。 3. 該事故地點對面設有公車站牌，行人易貪圖便利直接穿越車道，建議於兩邊增設警告標誌。 4. 請轄區分局加強對該路段行人違規穿越車道及車不讓行人執法並提高見警率。 5. 本隊配合該分局持續加強交通安全宣導，以提高用路人安全觀念。 6. 協請基隆長庚醫院派員於該院路口協助宣導行人勿違規穿越車道。	1. 112年3月1日以基府交工貳字第1120209295號函復，本府交通處已於標線工程案規範辦理，另增設警告標誌牌面事宜，本府交通處將於年度工程案錄案派工辦理。 2-3. 本局業於112年2月21日以基警交字第1120076948號會勘紀錄函發與會單位(基隆市政府交通處)。 4-5. 112年3月2日以基警四分五字第1120403205號函覆，本分局由轄區安樂派出所於肇事路段，不確定時派員加強行人違規穿越車道及車不讓行人執法，並提高見警率。利用社區治安座談會及關懷據點，加強交通安全宣導，以提高用路人安全觀念。 6. 本局業於112年2月21日以基警交字第1120076948號會勘紀錄函發與會單位(長庚醫院)。	1. 基隆市政府交通處	*藍色代表尚未辦理完成 *紅色代表尚未回覆	
4	112年2月11日 11時58分	北濱公路 51.1k處	1 I	自小客 自小客	主肇因： 跨越行車分向限制線	於112年2月17日15時0分辦理會勘結論如下： 1. 該事故地點，標誌、標線均完善，惟該路段屬下坡連續彎道，建議管轄單位(公路總局)增設實體分隔島或其他安全措施，避免車輛駛入對向車道。 2. 該路段為下坡連續彎道，車輛速度較快，請該分局針對該路段加強交通安全管理。 3. 本隊配合該分局持續加強交通安全宣導，以提高用路人安全觀念。	1. 112年3月1日一工基字第1120016934號函復該路段屬橋梁構造物，橋梁現況無法設置實體性中央分隔島(帶)，前已於111年相關協調會及基隆市港道安會報，敘明本路段工程面複雜。 2. 112年3月2日以基警四分五字第1120403207號函覆，本分局由轄區大武崙派出所於肇事路段，不確定時派員加強取締超速之違規行為。 3. 利用社區治安座談會及關懷據點，加強宣導民眾「駕駛車輛請依限速行駛，還有彎道路段請減速慢行，並隨時注意車前狀況」，以提高用路人安全觀念。	1. 交通部公路總局第一區養護工程處 2. 基隆市警察局第四分局 3. 基隆市警察局交通警察隊	建請解除列管	
	以下空白									

