

## 基隆市公共化教保服務中程計畫(107—113 年)

102 年 8 月 9 日基府教前參字第 1020171570 號函訂定(102-105 年)  
103 年 5 月 7 日基府教前貳字第 1030218129 號函修正(103-107 年)  
106 年 2 月 20 日基府教前貳字第 1060207146 號函修正(106-109 年)  
106 年 5 月 9 日基府教前貳字第 1060220121 號函修正(106-109 年)  
107 年 1 月 3 日基府教前貳字第 1070200128 號函修正(106-109 年)  
107 年 11 月 30 日基府教前貳字第 1070255745 號函修正(107-109 年)  
108 年 9 月 18 日基府教前貳字第 1080263266 號函修正(107-113 年)

### 壹、計畫緣起

學前教育是各教育階段的基礎，我國原本負責學齡前幼兒教育及照顧服務之機構分別為幼稚園與托兒所，因二者在師資標準、輔導管理、課程教學及設立要件等均有差異，以致有教保服務品質不相等之問題，爰我國推動幼托整合政策，並成為亞洲第一個完成幼托整合之國家，配合該項政策之推動，我國於民國 100 年 6 月 29 日經總統令頒布幼兒教育及照顧法，並自 101 年 1 月 1 日起施行。

依地方制度法，學前托教之興辦及管理，係屬地方政府之自治事項，揆諸教育部訂頒之「幼兒教育及照顧法」、「5 歲幼兒免學費教育計畫」、「優質教保發展計畫」、「推動非營利幼兒園實施方案」，已明確揭櫫將幼兒就學視為準義務教育，尤近年來社會各界針對少子女化成因提出討論，其中「育兒成本居高不下」常被列為重要影響因素之一，故提供優質、平價、普及、近便之教保服務，以保障幼兒接受適當教育及照顧之權利，為中央與地方政府亟需共同推動之教育政策。

本市之幼兒教育從早期因社區里民終年農忙，遂由里民自發將孩子集中照顧的社區型托兒所，初期均利用里民會堂等空間，可謂因陋就簡，以及早期臺灣省時代，在各國民小學設置的「自立幼稚園(班)」最早可追溯至民國 45 年以前，而後在歷任市長的重視與推動下，於民國 51 年將第一所社區托兒所納編為市立托兒所，其鼎盛時期本市市立托兒所計有 16 個分所，另亦配合當時的臺灣省政府教育廳政策，在民國 78 年陸續將各國小的自立幼稚園正式納編為國小附設幼兒園，迄今已逾 60 年歷史，同時私立幼托園所也隨著幼教法規逐步完整而蓬勃發展，本市現存歷史最悠久的私立幼兒園，亦於民國 51 年設立至今，幼教發展可以說是筭路藍縷。

目前本市已有 105 所公私立幼兒園及分班，核定招收 8,952 名幼兒，103 年度林右昌市長上任後，特別重視本市婦幼政策之推動，104 年本市更名列全國出生人口增加的第 2 名！為本市整體幼兒教育政策發展，本計畫於 102 年訂定，103 年修訂，此次隨政策期程滾動修正，本計畫將為本市 107-113 年幼兒教育施政擬定中長程重點工作及年度重點工作項目，以達營造本市為友善幼兒學習城市的目標。

## 貳、計畫目標

### 一、期程與實施對象：

(一) 計畫期程：107年1月1日至113年12月31日。

(二) 實施對象：本市2至6歲幼兒。

## 二、計畫目標：

(一) 提升公共化教保服務比率，滿足家長托育需求。

(二) 提供多元型態的教保服務，營造優質托教環境。

(三) 提升適齡幼兒的入園比率，保障弱勢幼兒入園。

## 三、達成目標之限制

(一) 家長意願無法強迫：學前教育非義務教育，亦非強迫教育，幼兒

是否入幼兒園接受教保服務，係屬家長自由意願，因此高百分比

入園率之達成有其限制。

(二) 空間不足難以拓點：本市僅有5%的平地，餘95%均為山坡地，目

前計有42間公立國民小學，已38間設有附設幼兒園；餘11所

國民中學，承接42所國民小學畢業生就讀，使用空間已趨近於

飽和。

(三) 向下延伸受限法令：本市各年齡層幼兒入園率，以二歲及三歲最

低，然二歲幼兒有需獨立成班、設置於一樓、廁所需於教室內以

及師生比1:8等限制，本市公立幼兒園多為學校附設，雖積極

與學校溝通，然幼兒園場地多已先天受限。另除不利條件幼兒

外，本市公幼混齡班招收一般生之順序為5歲→4歲→3歲，年

齡愈小之幼兒就讀公共化幼兒園之難度相對較高。

(四)多山坡地據點分散：本市面積僅 132.75 平方公里，人口約 37 萬人，相當於中壢市，但平地僅占 5%，其餘為丘陵地形，轄內又劃分 7 個行政區、157 個里，然居民生活圈緊密，極易跨區，單一行政區之供需難以用表面數據準確量化。

(五)小校整併影響據點：因少子女化，本市學生數少於 50 名之國民小學均面臨小校裁併之問題，如月眉國小、尚智國小、港西國小等，太平國小已於 106 年 8 月停辦，尚智國小亦規劃於 109 年 8 月停辦，倘國小廢校，其附設幼兒園亦難獨自留在原校地，惟若於鄰近區域之國小附幼增班，本市公共化幼兒園仍面臨據點數下降之問題。

(六)有限數據影響分析：目前教育部全國幼兒園幼生管理系統之不利條件幼兒的資料，僅統計「已入園幼兒」，未入園之不利條件幼兒於幼生管理系統上無法取得數據；若向本市社福單位索取資料，又與幼生管理系統統計之幼兒年齡無法比對(幼生管理系統係以學齡計，社福單位係以實際年齡計)。

(七)營運模式條件受限：採申請辦理之幼兒園須由私人自行置備土地、建物、設施及設備，若設置非營利幼兒園等於前期投入之成本耗大且無法回收，若業者已可自行籌備一所幼兒園，自然設置

私立營利之幼兒園對其較為有利，爰申請辦理機制無法對有意投入幼教市場之業者產生誘因，而現存私立法人考量與政府合作時管理及考核項目繁複，且非營利幼兒園財務獨立，法人將無法整合其轄下單位資源靈活運用，轉型意願亦不高。

(八) 托育時間無法滿足：因應家庭照顧幼兒之需求，公立幼兒園提供之教保服務若僅至下午 4 點，已不能滿足家長及幼兒實際需求，寒、暑假期間更使家長托育產生極大困擾，即使本市公立幼兒園課後留園服務已全面開辦，然寒暑假仍多為半日班，無法滿足家長托育需求，影響家長托育型態選擇。

#### 四、 預期績效指標

- (一) 提升公共化幼兒園比率達 50%。
- (二) 幼兒實際就讀平價幼兒園比率達 70%
- (三) 非營利幼兒園達 7 間。
- (四) 適齡幼兒就讀幼兒園比率達 65%。

#### 參、 全市各行政區供需情形及公共化教保服務分析

##### 一、 公私立幼兒園設立現況

本市目前公私立幼兒園共 105 園，其中公立幼兒園計 41 園(含 5 分班)、57 所私立幼兒園、2 所非營利幼兒園，如下表：

表 1 公私立幼兒園一覽表

性質	公立	非營利	私立	小計
幼兒園	46(含5分班)	2	57	105
核定數	3,802	212	4,938	8,952
	44.84%		55.16%	
實際可招生數	3,561	212	4,938	8,711
實收數	3,193	212	3,603	7,008
	48.59%		51.41%	

統計日期：108年8月23日

以幼兒園核定招收人數觀之，公共化幼兒園佔44.84%，私立幼兒園佔55.16%；另以實際收托幼兒數分析，公共化幼兒園收托比率提升至48.59%，私立幼兒園為51.41%。實際入園的7,008名幼兒中，設籍基隆市者計5,910名，設籍外縣市者計1,098名，本數據顯示意義有二：

- (一) 本市幼兒園獲外縣市家長之肯定。
- (二) 實際居住於本市之市民卻設籍於雙北市，顯示存在福利遷徙的問題，然此福利遷徙問題並非僅存在於教育方面。

## 二、準公共化政策之推動

配合中央推動少子女化對策計畫，本市自107年8月起全面推動「準公共化幼兒園」政策，與符合一定要件之私立幼兒園簽訂契約，凡加

入準公共化幼兒園之私立幼兒園每月向家長收費 4,500 元，截至 108 年 8 月，本市加入準公共幼兒園之私立幼兒園計 23 園，提供 1,160 名收托名額，由此，本市平價幼兒園占比由 44.84% 提升至 57.80%。



### 三、區域內教保服務之供需情形分析

#### (一) 人口數分析

1. 本市 2 歲至未滿 6 歲之幼兒設籍人數 102 年計 9,337 人，103 年減為 9,003 人，後逐年增加，104 年增為 9,100 人，105 年計 9,243 人，106 年計 9,715 人，107 年計 9,891

人，108 年計 9,702 人。

2. 各年設籍幼兒人數及出生人口數變化如下表：

表 2 103-108 年基隆市 2 歲至未滿 6 歲人口情形表

年度	103 馬	104 羊	105 猴	106 雞	107 狗	108 豬 (7 月)	資料 來源
出生 人口	2,062	2,439	2,548	2,248	2,180	1,163	民政處 統計
死亡 人口	2,867	2,829	2,940	2,914	3,031	1,855	民政處 統計
適齡 幼兒	9,003	9,100	9,243	9,715	9,891	9,702	幼生 系統

統計日期：108 年 8 月 23 日

3. 本市 103 至 105 年出生人口數持續增加，惟至 106 年起開始回落，108 年截至 7 月底計 1,163 名，預估 108 年出生數仍將持續降低，同步觀察本市死亡數常年高於出生人口，加之歷年遷入人口數均略低於遷出人口數，本市總人口數仍呈現逐年下降之趨勢。
4. 然目前適齡幼兒人數仍 9,702 人仍大於本市公私立幼兒園核定收托數 8,952 人，鼓勵幼兒及早就學及持續提升平價、優質的公共化教保服務仍有其必要。

## (二) 核定及收托數分析

本市公私立幼兒園核定可收托幼兒數以及實際收托幼兒數，自



102-108 年變化情形如下表：

表 3 102-108 年公私立幼兒園核定及收托情形

類型	公立		私立		非營利		總計		比率	
	核定數	實收數	核定數	實收數	核定數	實收數	核定數	實收數	公共化比率	就讀公共化比率
102 年	3,360	2,501	5,131	3,632	0	0	8,491	6,133	39.57%	40.78%
103 年	3,250	2,511	4,920	3,532	0	0	8,170	6,043	39.78%	41.55%
104 年	3,340	2,636	4,920	3,439	0	0	8,260	6,075	40.44%	43.39%
105 年	3,355	2,860	4,867	3,614	106	87	8,328	6,561	41.56%	44.92%
106 年	3,499	3,042	4,840	3,719	212	159	8,551	6,920	43.4%	46.26%
107 年	3,650	3,233	4,938	3,760	212	209	8,800	7,202	43.89%	47.79%
108 年	3,802	3,193	4,938	3,603	212	212	8,952	7,008	44.84%	48.59%

統計日期：108 年 8 月 23 日

資料來源：幼生管理系統-各園招生狀況表

依上表顯示，本市核定可收托數之公共化比率，102 年為 39.57%，至 105 年提升為 41.56%，至 108 年提升為 44.84%，增加 5.27%；另幼兒實際就讀公共化幼兒園之比率，102 年為 40.78%，至 105 年提升為 44.92%，至 108 年提升為 48.59%，更增加 7.81%；顯示民眾對公共化教保服務得肯定與需求。

(三) 公共化教保服務比率 50% 目標分析：

本市公共化幼兒園(含公幼及非營利)截至 108 年度止，核定數為 4,014 名，私立幼兒園核定數為 4,938 名，如公共化比率欲達 50%，計算式： $(4014+X)/(8952+X)=0.5$

$$4014+X=0.5X+4476$$

$$0.5X=462X=924$$

應增加公共化幼兒園核定數計 924 名。

(四) 幼兒實際就讀平價幼兒園比率分析：

以「公立、非營利、準公共」幼兒園列為「平價幼兒園」，108 學

年度第 1 學期實際就讀情形如表 4：

年度	公幼(46)		非營利(2)		準公共(23)		私幼(34)		總計(105)		實際就讀比率	
	核定	實收	核定	實收	核定	實收	核定	實收	核定	實收	公共化	平價
108 年	3,802	3,193	212	212	1,160	932	3,778	2,671	8,952	7,008	48.59%	61.89%

(五) 幼兒就讀幼兒園比率目標分析

本市 108 年度 2 歲至 5 歲之設籍幼兒數計 9,702 名，目前就讀幼兒園之人數計 6,514 名，其中 6,188 名就讀基隆市幼兒園，326 名就讀外縣市幼兒園，入園率為 63.28%，各區幼兒入園情形如下

表：

表 5 基隆市 2-5 歲幼兒入園率分析表

鄉鎮市\ 就讀各縣市	2-5 歲幼兒數	基隆市	臺北市	新北市	桃園市	其他縣市	合計	入園率%
仁愛區	1,181	835	3	12	1	8	859	72.73%
信義區	1,425	899	6	33	1	12	951	66.74%
中正區	1,190	711	7	22	1	17	758	63.7%
中山區	1,124	680	0	6	4	10	700	62.28%
安樂區	2,235	1,448	9	29	5	10	1,501	67.16%
暖暖區	1,080	671	4	58	4	5	742	68.7%
七堵區	1,467	944	7	36	3	13	1003	68.37%
合計	9,702	6,188	36	196	19	75	6,514	67.14%
就讀比率	-	95%	0.006%	3.01%	0.29%	1.15%	100%	-

統計日期：108 年 9 月 10 日

資料來源：幼生管理系統-入園率報表專區

據本府 107 年統計入園率為 63.28%，時隔一年上升至 67.14%，與本市各幼兒園上表觀之，設籍本市之幼兒入園，約有 95% 幼兒就讀本市之幼兒園，5% 幼兒就讀其他縣市幼兒園；另就讀本市幼兒園之幼兒則計有 7,008 名，其中設籍基隆市之幼兒計 6,188 名，佔 88.3%，設籍外縣市之幼兒則計有 820 名，佔 11.7%，顯示基隆市幼兒園品質獲本市及他縣市家長肯定！

#### (六) 全市各區教保服務供需情形分析

##### 1. 全市公共化供應量區域分布不均：

本市公共化比率雖已達 44.84%，惟若細分 7 個行政區，公共化比率最低者為信義區 28.74%，最高者為仁愛區 63.93%，比率相差懸殊（如下表 6）。然由公私立幼兒園供應量及設及幼兒人數觀之，信義區

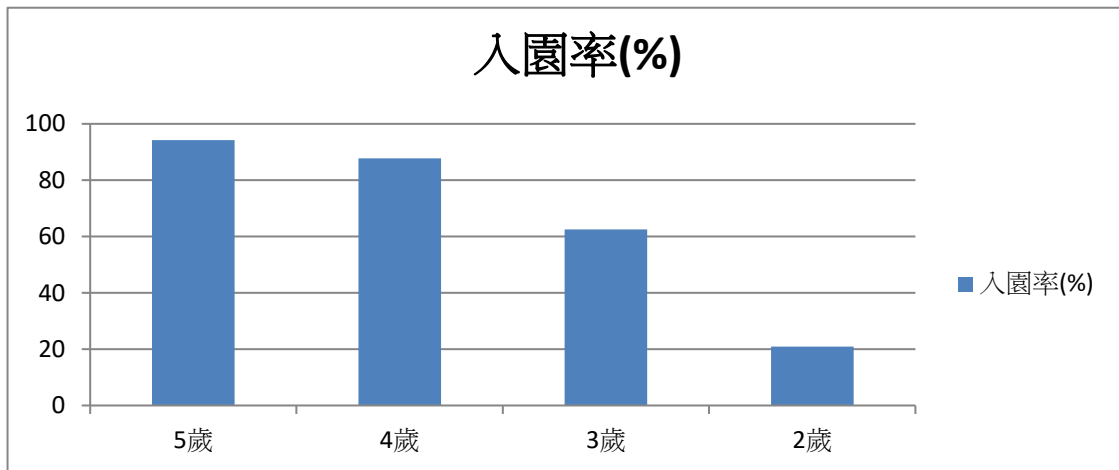
已供過於求，仁愛區之不足數則計 316 名為全市之冠，爰規劃於仁愛區的南榮國中設置非營利幼兒園一園，以同時滿足二行政區公共化教保服務之需求。

表 6

鄉鎮市區	設籍該區域之幼兒數					就讀本市之需要協助幼兒數					需要協助幼兒佔全部幼兒之比率 (%)C=(B/A*100%)	公立幼兒園		私立幼兒園		非營利幼兒園		尚需增加之招生數 G=A-(D+E+F)	公共化教保服務比例 (註 1)
	2歲至未滿3歲	3歲至未滿4歲	4歲至未滿5歲	5歲至未滿6歲	合計(A)	2歲至未滿3歲	3歲至未滿4歲	4歲至未滿5歲	5歲至未滿6歲	合計(B)		園數	核定招生數(D)	園數	核定招生數(E)	園數	核定招生數(F)		
仁愛區	204	307	320	350	1181 ↓83	4	13	21	32	70	5.93%	6	553	4	312	0	0	316	63.93%
信義區	327	371	378	349	1425 ↓40	6	20	44	41	111	7.79%	6	391 ↑16	12 ↑1	1232 ↑150	1	106	-304	28.74% ↓2.03
中正區	342	322	279	247	1190 ↑22	9	28	30	50	117	9.83%	6	506 ↑76	8	554	0	0	130	47.74% ↑4.04%
中山區	290	317	284	233	1124 ↓12	5	14	23	18	60	5.34%	6	285	6	560	0	0	279	33.73%
安樂區	502	602	567	564	2235 ↓12	12	25	45	61	143	6.4%	9	1037	8 ↓1	960 ↓40	0	0	238	51.93% ↑1.02
暖暖區	250	290	300	240	1080 ↓35	5	23	32	42	102	9.44%	4	420	8 ↑1	638 ↑60	0	0	22	39.7% ↓2.38
七堵區	325	395	396	351	1467 ↓29	13	46	61	54	174	11.86%	9	610 ↑60	11	682	1	106	69	51.22% ↑2.19
總計入園率	2240 ↓277 20.94%	2604 ↑165 62.48%	2524 ↑262 87.92%	2334 ↓339 94.34%	9702 ↓189	54	169	256	298	777	8.01%	46	3802 ↑152	57 ↑1	4938 ↑170	2	212	750	44.84% ↑0.09
2歲至未滿6歲幼兒教保服務供應量分析結果(G)						本市設籍人數共 9,702 名，總供應量共 8,952 名，尚不足 750 名。													
公共化幼兒園達 4 成目標分析結果						信義區公共化比例僅 28.74%、中山區公共化比例 33.73%，仁愛區尚須增加之招生數最高計 316 名。													
尚需照顧幼兒比率分析結果						尚需照顧幼兒占全市 8%，其中七堵區所占比例最高 11.86%，中正區 9.83% 為次高，亟需公共化教保服務。													

2. 各年齡層入園率分布不均：

本市幼兒入園率平均 67.16%，5 歲計 94.34%，4 歲為 87.92%，3 歲降至 62.48%，2 歲為 20.94%，而本市目前 2 歲幼兒計 2,240 名，然本市目前公共化幼兒園提供之 2 歲至未滿 3 歲專班僅 248 個名額，比例僅約 11.07%，可能為 2 歲幼兒入園率低落的主要原因之一。



然設籍本市幼兒之入園率已逐年上升情形如下表 7：

年度\年齡	2 歲	3 歲	4 歲	5 歲	合計
103 年度	8.27%	42.2%	85.82%	95.4%	59.92%
104 年度	8.51%	46.24%	83.29%	95%	57.37%
105 年度	9.7%	47.08%	81.6%	94.41%	59.05%
106 年度	12.61%	50.45%	82.03%	94.82%	61.83%
107 年度	15.73%	58.34%	85.5%	93.86%	63.31%
108 年度	20.94%	62.48%	87.92%	94.34%	67.17%

### 3. 外縣市幼兒跨區就讀：

本市幼兒園共收托幼生計 7,008 名(表 3)，其中設籍本市幼兒就讀幼兒園之人數為 6,514 名(表 5)，而本市幼兒就讀本市幼兒園者為 6,188 名，此二表交叉比對，顯示就讀本市幼兒園之幼兒中，有 820 名幼兒來自其他縣市，而本市幼兒則僅有 326 名幼兒跨縣市就讀，此數據顯示：

(1)福利遷徙問題：鄰近直轄市之育兒措施優於本市，故逐福利而設籍於直轄市，但仍實際居住於本市。

(2)本市幼兒園之教保服務品質獲民眾肯定，吸引外縣市幼兒就讀。

### 4. 不利條件幼兒入園分析

以 108 年度計，不利條件幼兒就讀幼兒園人數計 777 名，就讀公立幼兒園人數計 532 名，占比 68.47%，然本市信義區為唯一不利條件幼兒就讀公共化幼兒園比例不到一半之區域，推測與該區公共化比例偏低(僅 28.74%)有顯著相關。(表 8)

行政區	公共化比例	合計			
		就讀公立	就讀私立	合計	就讀公立比例
仁愛區	63.93%	45	25	70	64.29%
信義區	28.74%	52	59	111	46.85%

中正區	47.74%	93	24	117	79.49%
中山區	33.73%	40	20	60	66.67%
安樂區	51.93%	127	16	143	88.81%
暖暖區	39.7%	78	24	102	76.47%
七堵區	51.22%	97	77	174	55.75%
總計	44.84%	532	245	777	68.47%

統計日期：108年9月10日

資料來源：幼生管理系統-幼生身份統計報表

較為特殊的是，中山區的公共化比例亦偏低（33.73%），但不利條件幼兒就讀公立幼兒園之比率卻可達66.67%。推測係因中山區位處本市最內緣(如下行政區域圖)，地勢較高，且鄰近基隆火車站後站，市民之工作有向外幅射的特性(多往大台北地區)，中山區市民要跨出本市需向本市平地地區之其他行政區移動，依此區域特性，除非學校特色吸引，否則家長選擇幼兒園會往「順路」方向選擇，造成中山區相較其他行政區更易跨區就讀，雖公共化服務比例僅33.73%，但仍不會排擠不利條件幼兒就讀之機會。反觀本市公立學校在此區生存殊為不易，如安心幼兒園仁正分班，原核定人數170名，但自民國95-100年平均收托幼兒數為30名幼生，到101年餘16名幼生，102年更僅餘2名幼生，致不得已於103年停業，105年辦理歇業之情形。其鄰近之太平國小亦於106年度停辦，在在反映中山區「生源不足」，此項結論與表6顯示中山區應再增加279名幼生名額以滿足「中山區需求」的統計數字稍有落差。





基隆市行政區域圖

#### 肆、推動公共化教保服務之策進作為及配套措施

##### 一、策進作為與因應策略：

綜合前項分析，歸納本市公共化教保服務政策之策進作為與因應策略如下：

項次	策進作為	因應策略	對應數據
1	公共化教保服務供應量，由 44.84% 提升至 50% 以上。	公共化核定收托數增加 924 名以上。	表 3
2	幼兒就讀幼兒園比率由 67.14% 提升至 70% 以上。	向下延伸收托年齡，增加 278 名未入園幼兒入園。	表 5

3	本市幼兒讀公共化幼兒園之比率由 48.59% 提升至 53% 以上。	公共化幼兒園增加實際招生人數達 340 名以上。	表 7
4	提升 4 歲以下幼兒之入園率 (目前 2 歲生僅 20.94%、3 歲生僅 62.48%)。	公共化幼兒園幼幼班名額自 248 名提升至 454 名。	
5	完善公立幼兒園課後留園及寒暑假留園服務，滿足家長需求。	協助公立幼兒園提供課後留園及寒暑假全日班留園服務，逐漸擴大公幼服務範疇。	
6	定位教保資源中心功能，以達社區教保增進親子職能之目標。	區隔社區教保資源中心與親子館之功能，以資源中心串連社區教保資源。	
7	就讀平價幼兒園比率提升至 70% (目前 61.89%)。	與符合要件之私立幼兒園簽約，建置準公共機制，補助學費差額，減輕家長負擔。	表 4

## 二、實施策略：

(一) 因應少子女化政策第二階段，本府配合教育部「擴展平價教保服務」規劃方向，自 107 年 8 月起分階段提供家長多元平價教保服務的選擇方案，具體策略分述如下：

1. **公立國小校校有幼兒園**：本市 41 所公立國小，計有 38 所設有附幼，餘尚仁、八堵、暖西國小等 3 校尚無附設幼兒園，目前初步評估結果如下：
  - (1) 尚仁國小：目前為總量管制學校，無餘裕空間可設置附設幼兒園，將規劃爭取該校新建風雨操場設施，俟後將現有之國小室內遊戲室空間改建增設附幼。
  - (2) 八堵國小：目前辦理實驗教育，無餘裕空間可設置附設幼兒園，另有部分校舍無使用執照及里民會堂等問題。
  - (3) 暖西國小：爭取前瞻基礎建設計畫，新建幼兒園園舍，預計於 109 學年度開辦。
2. **增設非營利幼兒園**：本市目前設有百福(七堵區)、信義(信義區)非營利幼兒園，2 所計收托 212 名幼兒，並爭取中央前瞻

基礎建設-新(擴)建幼兒園園舍計畫，預計於 109 學年度再增設 5 所非營利幼兒園，如下表：

七堵區	信義區	仁愛區	中正區	暖暖區	中山區	安樂區
百福非營利幼兒園	信義非營利幼兒園	南榮非營利幼兒園	正濱非營利幼兒園	暖西非營利幼兒園	中山非營利幼兒園	武崙非營利幼兒園
106 名	106 名	106 名	122 名	122 名	152 名	152 名
106 年	107 年	111 年	109 年			
已招生		爭取提前至 109 年	前瞻基礎建設-新(擴)建幼兒園園舍			

3. **建置準公共化機制**：與一定品質的私立幼兒園合作，加速增加平價教保服務機會，包括收費、人員薪資、評鑑、建物公安、教保人力比及教保服務良好品質等 6 要件，本市 57 所私立幼兒園，目前計有 23 所私立幼兒園與本府簽約成為準公共化幼兒園，提供 1,160 個名額，家長每月自付最高 4,500 元，其餘費用由政府協助支付。
4. **減輕家長負擔**：考量幼兒身心發展及照顧需求，尊重家長的選擇，年紀小者以家長或親友照顧、居家式托育或托嬰中心為主，年紀大者以選擇機構式教育與照顧為主，實施對象由 0-2 歲延伸至 4 歲，未接受公共或準公共化服務者，每名幼兒 1 年補助 3 萬元(每月 2,500 元)，第 3 胎以上幼兒 1 年加發 1 萬 2,000 元(每月 3,500 元)。

## (二) 增加公共化教保服務名額

107-113 分年增設公立幼兒園及非營利幼兒園名額，規劃情形如下：

	增設公幼	增設非營利
107 年	6 園 7 班 151 名	-
108 年	5 園 7 班 152 名	-
109 年	4 園 6 班 152 名	5 園 23 班 578 名
110 年	1 園 1 班 30 名	
111 年	2 園 4 班 75 名	1 園 4 班 106 名
112 年	-	-
113 年	1 園 1 班 30 名	
109-113 年 累計加總	8 園 12 班 287 名	6 園 27 班 684 名

1. 107 學年度：

學年度	行政區	類型	執行細項	新增名額
107	信義區	公立	東信國小附設幼兒園	3-5 歲 1 班 30 名
107	中山區	公立	仙洞國小附設幼兒園	3-5 歲 1 班 15 名
107	中山區	公立	中華國小附設幼兒園	3-5 歲 1 班 30 名
107	中山區	公立	德和國小附設幼兒園	2-3 歲 1 班 15 名
107	安樂區	公立	長樂國小附設幼兒園	3-5 歲 1 班 30 名 2-3 歲 1 班 16 名
107	暖暖區	公立	暖江國小附設幼兒園	3-5 歲 1 班 15 名

2. 108 學年度：

學年度	行政區	類型	執行細項	新增名額
108	七堵區	公立	長興國小附設幼兒園	3-5 歲 1 班 30 名
108	七堵區	公立	七堵國小附設幼兒園	3-5 歲 1 班 30 名
108	中正區	公立	八斗國小附設幼兒園	2-3 歲 1 班 16 名
108	中正區	公立	中正國小附設幼兒園	3-5 歲班 2 班 45 名 2-3 歲 1 班 15 名
108	信義區	公立	深澳國小附設幼兒園	2-3 歲 1 班 16 名

3. 109 學年度：

學年度	行政區	類型	執行細項	新增名額
109	仁愛區	公立	尚智國小附設幼兒園	停辦 1 班 30 名
109	仁愛區	公立	仁愛國小附設幼兒園	增設 1 班 30 名
109	安樂區	公立	安樂國小附設幼兒園	3-5 歲 1 班 30 名 2-3 歲 1 班 16 名
109	安樂區	公立	建德國小附設幼兒園	3-5 歲 1 班 30 名 2-3 歲 1 班 16 名
109	安樂區	公立	德和國小附設幼兒園	3-5 歲 1 班 30 名
109	信義區	公立	月眉國小附設幼兒園	3-5 歲 1 班 30 名
109	七堵區	非營利	百福非營利幼兒園	3-5 歲 1 班 30 名
109	暖暖區	非營利	暖西非營利幼兒園	3-5 歲 3 班 90 名 2-3 歲 2 班 32 名
109	中正區	非營利	正濱非營利幼兒園	3-5 歲 3 班 90 名 2-3 歲 2 班 32 名
109	中山區	非營利	中山非營利幼兒園	3-5 歲 4 班 120 名 2-3 歲 2 班 32 名

109	安樂區	非營利	武崙非營利幼兒園	3-5 歲 4 班 120 名 2-3 歲 2 班 32 名
-----	-----	-----	----------	-----------------------------------

4.110 學年度：

學年度	行政區	類型	執行細項	新增名額
110	中山區	公立	港西國小附設幼兒園	3-5 歲 1 班 30 名

5.111 學年度：

學年度	行政區	類型	執行細項	新增名額
111	信義區	公立	中興國小附設幼兒園	3-5 歲 1 班 30 名 2-3 歲 2 班 30 名
111	中山區	公立	中和國小附設幼兒園	增設 1 班 15 名
111	仁愛區	非營利	南榮非營利幼兒園	3-5 歲 3 班 90 名 2-3 歲 1 班 16 名

6.112 學年度：暫無規劃。

7.113 學年度：

學年度	行政區	類型	執行細項	新增名額
113	七堵區	公立	尚仁國小附設幼兒園	新設園 3-5 歲 1 班 30 名

依上規劃，109 至 113 年規劃總結如下：

- 一、預計增加 971 個名額，另本市將再依各校個別需求及招生情形，衡酌供應量不足地區，彈性增加公幼收托名額。
- 二、至 110 年，將完成設置非營利幼兒園 7 園，達「一區一非營利幼兒園」目標。
- 三、公共化教保服務比率預計上升至 50%。
- 四、幼兒就讀平價幼兒園比率上升至 70%。
- 五、本市已於 108 年提前達成各區均有幼幼班目標，預估至 113 年將提供 2-3 歲幼兒共 454 個名額，比率預估達到 20%，2 歲幼兒就讀幼兒園比率提升至 30%。

鄉鎮市區	公立幼兒園		非營利幼兒園		準公共化幼兒園		私立幼兒園		公共化比例	
	園數	核定招生數	園數	核定招生數	園數	核定招生數	園數	核定招生數	公共化 (公+非營)	平價 (公+非營 +準公)
仁愛區	5	585	1	106	1	100	3	212	68.89%	78.86%
信義區	6	452	1	136	2	150	8	404	51.49%	64.62%
中正區	6	538	1	122	2	102	6	452	54.37%	62.77%
中山區	6	392	1	152	2	160	4	400	49.28%	63.77%
安樂區	9	1207	1	152	4	206	6	984	53.32%	61.4%
暖暖區	4	482	1	122	6	278	2	360	48.63%	71.01%
七堵區	9	650	1	136	7	246	4	436	53.54%	70.30%
總計	46	4306	7	926	24	1242	34	3248	53.82%	66.59%

統計時間：110 學年度(110 年 8 月 1 日)

1. 本市公共化比率計 53.82%，較 103 學年度 39.78%，成長 14.04%。
2. 本市平價幼兒園(公立+非營利+準公共)計 6,474 名，佔整體幼兒園比例將近 7 成
3. 本市 110 年 5 月 3 日二次招生登記後，公共化幼兒園尚有 647 個餘額可供家長登記，並同步開放設籍外縣市幼兒登記，平價招生名額充裕，幾近達成就讀公共化幼兒園免抽籤的政策目標。

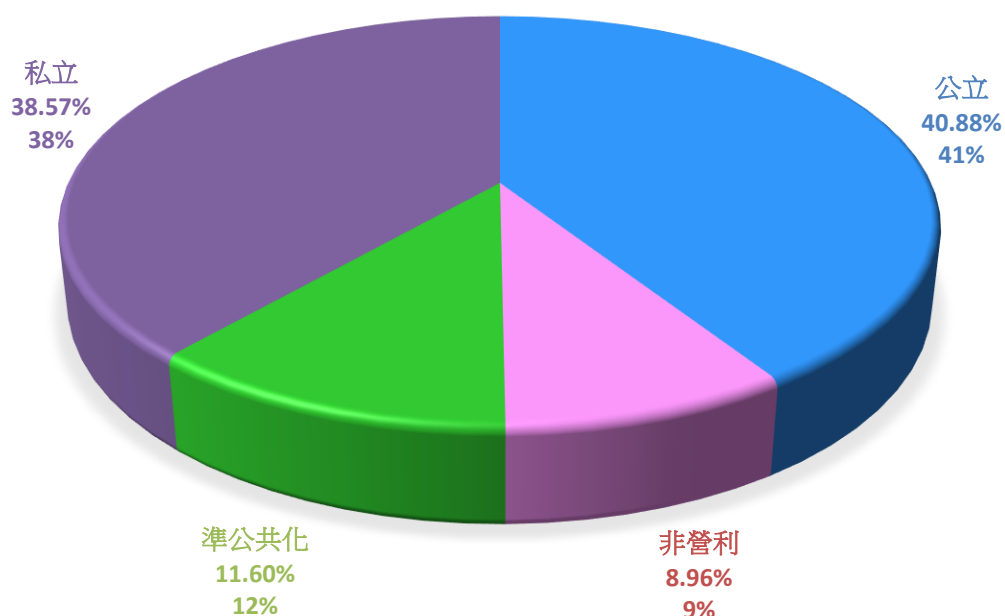


依據本市公共化教保服務中程計畫(109年-113年)-公共化比率成長推估

鄉鎮市區	現有公 幼核定 數	現有非 營利核 定數	未來公 幼增加 數	未來非 營利增 加數	未來增 加公共 化總供 應量	未來全 市幼 班供 應量	目前公 共化比 率	未來公 共化比 率	未來準 公共化 比率	備註
仁愛區	553			106	106	32	63.93%	67.87%	78.17%	備註 1. <b>仁愛區</b> ： 南榮國中新設 1 非營利 4 班 106 名 尚智國小停辦 1 班 30 名 仁愛國小新增 1 班 30 名
信義區	391	106	90		90	62	28.74%	32.27%	42.06%	2. <b>信義區</b> ： 月眉附幼新增 1 班 30 名 中興附幼新增 3 班 60 名
中正區	506			122	122	78	47.74%	53.13%	61.76%	3. <b>中正區</b> ： 正濱國中新設 1 非營利 5 班 122 名
中山區	285		75	152	227	62	33.73%	47.76%	62.69%	4. <b>中山區</b> ： 德和附幼新增 1 班 30 名 中和附幼新增 1 班 15 名 港西附幼新增 1 班 30 名 中山國小新設 1 非營利 6 班 152 名
安樂區	1037		92	152	244	112	51.93%	57.16%	64.12%	5. <b>安樂區</b> ： 建德附幼新增 2 班 46 名 安樂附幼新增 2 班 46 名
暖暖區	420			122	122	77	39.69%	45.93%	64.41%	6. <b>暖暖區</b> ： 武崙國小新設 1 非營利 6 班 152 名
七堵區	610	106	30	30	60	31	51.22%	53.22%	70.1%	7. <b>七堵區</b> ： 尚仁國小新設 1 班 30 名。
總計	3802	212	287	684	971	454	44.84%	49.84%	61.43%	百福非營利新增 1 班 30 名



基隆市113年各類型幼兒園提供服務占比



## (二)召開會議分析供需

本府依*幼兒教育及照顧法*第9條第4項規定，業成立非營利幼兒園審議會，並定期召開會議，執行非營利幼兒園辦理計畫及後續與非營利幼兒園契約辦理情形等相關事宜，透過審議會完善管理機制，確保非營利幼兒園落實提供平價、優質之教保服務。

## (三)盤點空間評估需求

本市計有 41 所公立小學、11 所國中、4 所完全高中，目前已有 38 所小學設有附設幼兒園，僅餘 3 所小學未設附幼，盤整空間評估設立公共化教保服務機構情形如下表 8：

表 8 盤點本市所屬學校空餘空間分析

學制	校名	行政區	周邊環境分析	校內空間分析	校園總間數	空餘教室數	評估結果
國小	尚仁國小	七堵區	略偏僻	滿額學校	20	0	總量管制學校 無空餘教室
	八堵國小	暖暖區	鄰近有基隆高中	B 棟無使用執照。 且校內空間被設置里民會堂，暫無搬遷可能。	19	3-4	無使用執照 辦理實驗教育 無空餘教室
	暖西國小	暖暖區	鄰近有 5 所私幼，地點尚可	閒置空間目前已設置「暖暖教師研習中心」及「基隆市暖暖親子館」	28	0	新建幼兒園
	暖江國小	暖暖區	校門對面為過港幼兒園收托滿額	校方願意釋出空間辦理附幼，以緩解過港幼兒園的抽籤狀況	32	106 學年設附幼 107 學年附幼增班	
國中	中正國中	中正區	太高，不利接送	滿額學校	88	暫無空間	暫不考慮
	正濱國中	中正區	太高，不利接送	提報前瞻計畫	38	0	新建幼兒園
	成功國中	信義區	有點高，不利接送	舊校舍已達報廢年限待拆	54	0	暫無空間
	百福國中	七堵區	平地，位置佳	可調移完整獨立空間	77	105 學年設非營利幼兒園	
	明德國中	七堵區	位於七堵市區，地點不錯	校園圍牆退縮後即無空間	63	0	暫無空間

學制	校名	行政區	周邊環境分析	校內空間分析	校園總間數	空餘教室數	評估結果
	武崙國中	安樂區	太高，不利接送	滿額學校	103	暫無空間	暫無空間
	信義國中	信義區	平地，位置佳	有完整獨立空間	50	106 學年設非營利幼兒園	
	南榮國中	仁愛區	太高，且下坡已有南榮附幼		44	111 學年設非營利幼兒園	
	建德國中	安樂區	太高，且下坡已有建德附幼及市立建德幼兒園	無空餘教室	88	0 間	暫無空間
	碇內國中	暖暖區	鄰近有碇內附幼	無空餘教室	69	0 間	暫無空間
	銘傳國中	仁愛區	出入動線狹窄	無空餘教室	84	1 間	總量管制學校 暫無空間

填表日期：107 年 11 月 29 日

#### (四) 國立學校跨域協調

經積極洽商本市國立台灣海洋大學、國立基隆高級中學、國立基隆女子高級中學、國立基隆高級海事職業學校等學校，暫無釋放空餘空間以籌設非營利幼兒園之可能，靜待未來發展。

#### (五) 課後留園延長服務

因應家庭照顧幼兒之需求，公立幼兒園提供之教保服務若僅至下午 4 點，已不能滿足家長及幼兒實際需求，因此，本府已規劃逐漸擴大公幼服務範疇，以教保員調整工時、加班補休等方式，協助公立幼兒園提供平日課後留園服務，以及寒暑假課後留園。目前開辦率均達 9 成以上(各縣市開辦情形如附表)，然於

經費無增加之前提下，目前平日課後留園多為 1 小時，教保員亦於寒暑假下午補休平日課後留園時數，使寒暑假僅得開半日班，無法完全滿足家長托育需求。未來將持續規劃以增置教保員統一調整工時，或課後留園外聘人員及委外辦理等方式，逐年輔導公立幼兒園開設寒暑假全日班留園服務。

## (六)資源中心串連社區

本市現有社區教保資源中心已增為 7 所，另本市親子館(含祖孫館)業設置 6 所，均為提供親子服務。雖然教保資源中心與親子館之功能多有重疊，然資源中心較著重親子互動課程，親子館則著重環境設備，取向不同。本府亦將更著力規劃社區教保資源中心之親子互動課程，包括親子繪本賞析、親子創作 DIY、親子遊戲、親子桌遊，未來更將加入親子生態昆蟲體驗等，加強定位社區教保資源中心功能，期以教保資源中心為據點，串連整個社區之資源網絡，推展社區活動及社區親職教育，扮演地區家長育兒及社區支持角色。

## (七)專業輔導提升品質

本市廣納優秀園所主任、園長及教師，組成優質教保輔導團隊，配合本市幼兒教育發展目標，定期辦理增能研習或參訪，並定期規劃輔導團到園輔導，提供受輔園所行政、教保專業提升相關支援與建議。本市各公私立幼兒園，以四年為期，全數接受基礎輔導，公立幼兒園更全數申請適性或專業發展輔導。未來將持續推動私立幼兒園申請適性輔導，邀請專家教授入園，更推動公立幼兒園

加入專業發展輔導，豐富本市幼兒教育教學參考資源，協助園所提升幼兒六大能力。

## 伍、 預期成效及影響

- 一、 擴大本市公共化教保服務，提供教保服務之可近性、可及性及優質性，提供平價收費、優質合宜之教保服務，俾使家長安心工作。
- 二、 逐年提升公共化教保服務招收量達 5 比 5 目標，滿足全市家長教保服務需求，並落實監督機制，持續輔導本市幼兒園，以穩定幼兒園收費。
- 三、 多元化類型之幼兒園勢必改變教保服務的供給結構，引起價格或品質的變化（價格降低、品質提升），以減輕家庭育兒之經濟負擔。
- 四、 活化校園閒置空間，擴展空間使用效益，並結合地方資源與需求，創造教育新價值。
- 五、 營造學校與社區良善互動關係，落實教育永續經營的目標。