



2012

台灣地區漁港基本資料

3

# 基隆市 漁港

Keelung City Fishing Harbor



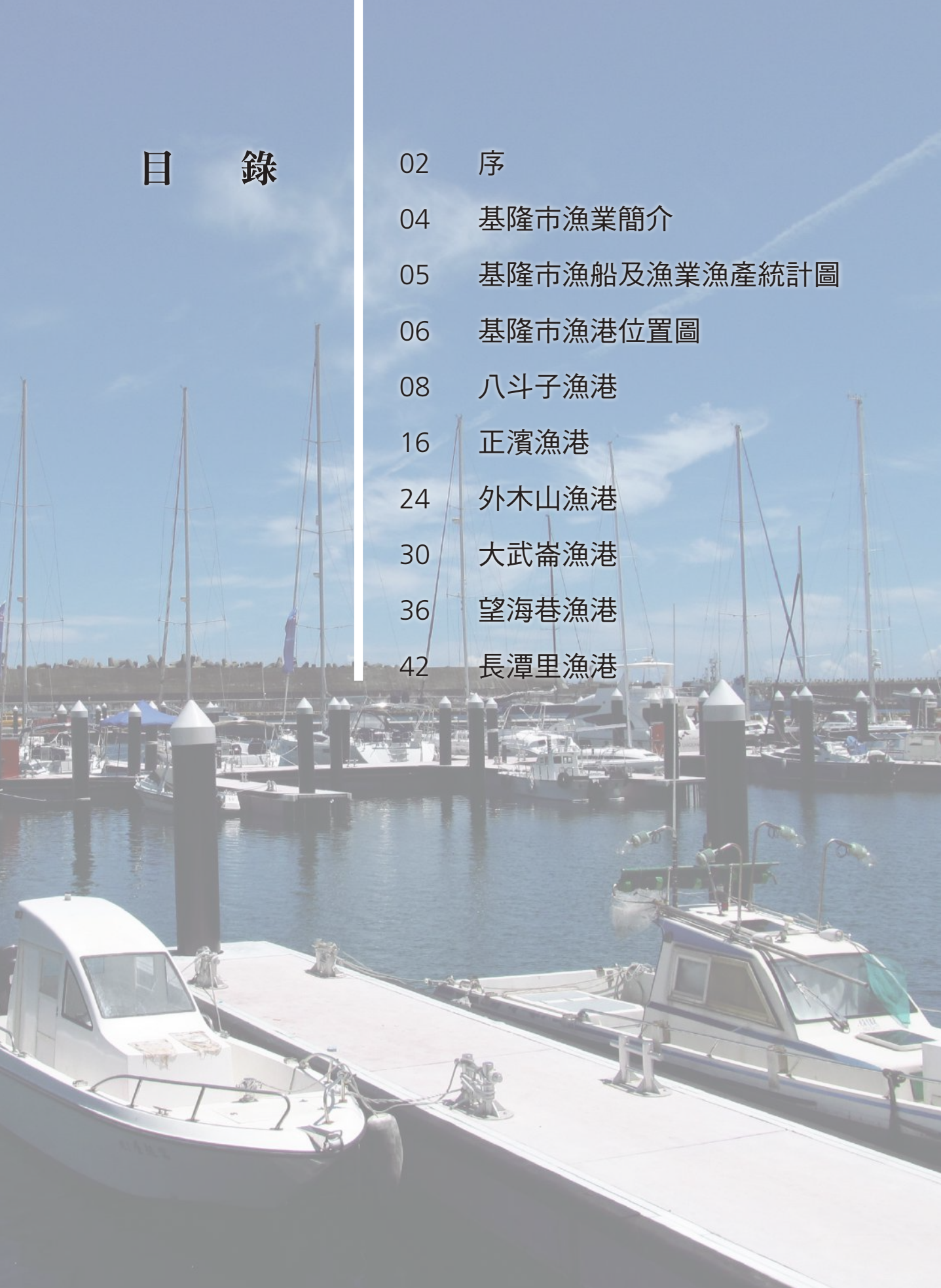
行政院農業委員會漁業署

### **編輯說明：**

1. 本書漁業資料係依據歷年農業委員會漁業署出版「中華民國台灣地區漁業統計年報」。
2. 各縣市漁業種類別之產量及產值分佈圖，係根據民國 100 年漁業統計年報資料。
3. 九處第一類漁港水深係於 101 年 8 月至 9 月之實測，高程系統採築港系統 (除新竹及安平漁港採中潮系統，梧棲漁港採台中港高程系統)。
4. 漁港設施之斷面圖係直接引用各主辦單位之設計圖，其高程值與平面圖高程系統或有不同，僅提供參考。
5. 空照圖由農業委員會林務局農林航測所提供 (98~99 年拍攝)，惟部分漁港可能因位於軍事管制區、或無航拍圖資或因航拍圖遭雲層遮蓋，而無圖資。
6. 各漁港平面圖係蒐集各年度工程之平面圖，於 101 年 8 月編修繪製完成，部份範圍資料不足者，係參考空拍圖資修飾，以符港區現況。

# 目 錄

- 02 序
- 04 基隆市漁業簡介
- 05 基隆市漁船及漁業漁產統計圖
- 06 基隆市漁港位置圖
- 08 八斗子漁港
- 16 正濱漁港
- 24 外木山漁港
- 30 大武崙漁港
- 36 望海巷漁港
- 42 長潭里漁港



# 序

建立漁港優質環境，  
以營造「休閒、多元、優質」化之漁港為建設願景。

行政院農業委員會主任委員

陳保基

中華民國 101 年 8 月



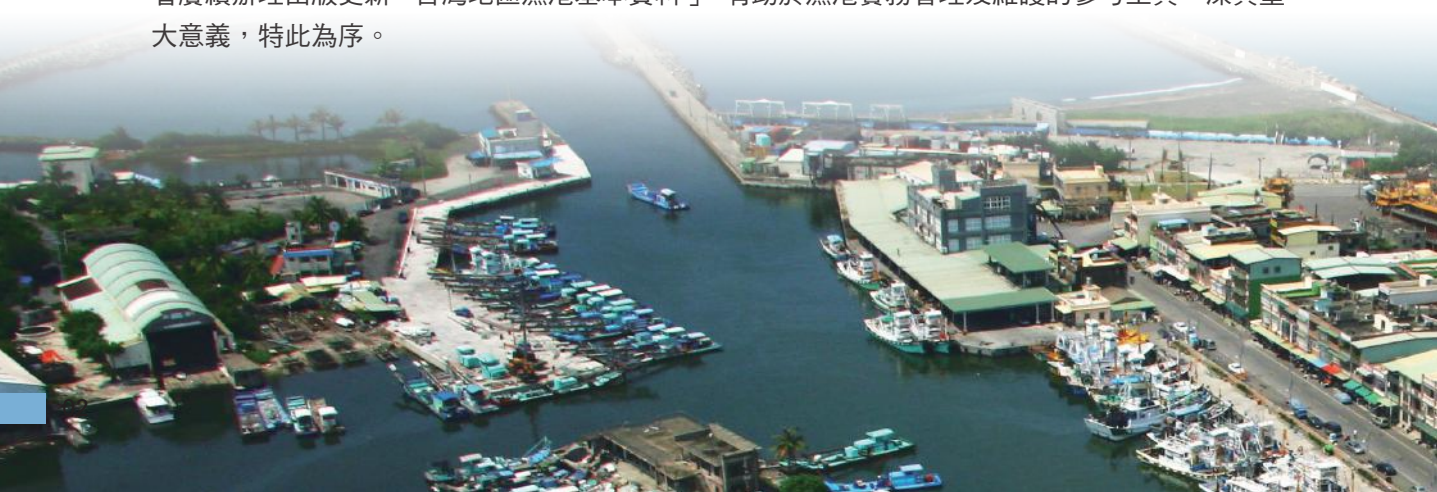
目前台灣地區共有漁港 225 處，在政府持續推動漁港中長期建設計畫，為台灣海洋漁業奠定良好基礎，使漁港泊地、碼頭、公共設施等提供漁船基本服務之需求，在改善船隻航行安全及提供穩定的生產環境上，皆有顯著之成效。隨著整體漁業環境之變遷，台灣漁港原則已不再新建，並以漁港機能維護為主要工作，配合國人旅遊風氣逐漸盛行，漁港利用進入多元化時代，海洋活動亦成為新興遊憩活動及風氣。

漁港一直以來與國人生活密不可分，隨著政府推動沿海地區的觀光休閒，每逢漁船返港拍賣漁獲時，即會聚集眾多人潮；又假日時部分漁港，除原有可供漁業使用外，亦提供作為民眾從事休閒活動的空間。近年來，政府為因應國人海上休閒需求，選擇適合轉型朝觀光、休閒之多功能使用漁港，在兼顧漁民作業權益前提下，針對漁港所在區位特性、區域休閒活動需求規劃。

在本會漁業署及各縣市政府之持續努力建設經營之下，許多漁港已朝多元化利用發展，如第一類漁港之八斗子、烏石、梧棲、安平等漁港，及第二類之淡水第二（漁人碼頭）、東石、竹圍、富基、興達等漁港，已進行環境改造、入口意象、木棧道及休憩涼亭、觀景平台、文化展示館等設施，使成為當地成功的新興景點。

漁港建設以維護既有漁港機能為主，為改善漁民作業環境，強化漁港基本設施、公共設施，確保漁船漁民生命財產安全，維持目前漁業重要之生產基地港，同時配合觀光單位共同推動漁港觀光休閒化發展，推動漁港相關設施建設，持續推動生態工程，有效活化漁港功能，建立漁港優質環境，以營造「休閒、多元、優質」化之漁港為建設願景。

為詳實紀錄臺灣地區各漁港之建設歷程，及彰顯行政院近年來於振興經濟及擴大公共建設投資「海岸新生及漁業建設計畫」之建設成果，並提供最新的漁港基本建設資料以供參考，本會漁業署廣續辦理出版更新「台灣地區漁港基本資料」，有助於漁港實務管理及維護的參考工具，深具重大意義，特此為序。



有效帶動漁業休閒旅遊風氣  
及促進漁港多元化經營。

行政院農業委員會漁業署署長

許文一

中華民國 101 年 8 月



臺灣四面環海，漁業的發展已是成為海洋國家不可輕忽的一環，漁業不僅是資源的開發利用，更是提供民眾動物性蛋白質的良好來源。漁港為海洋漁業生產之重要設施，是漁民生活與經濟活動的基地，在沿海漁村多以漁港為聚集發展之中心，在大規模漁港之漁業都市，如南方澳、東港、前鎮等漁港，漁業與其相關產業已成為該區域經濟活動發展之主軸，直接影響當地之加工業、造船業、運輸業、材料供應事業等相關事業之盛衰，因此，漁港建設具有重要經濟與社會意義。

臺灣地區之漁港建設，歷經農委會漁業署、前臺灣省漁業局、各縣市政府之積極推動實質整建工作，歷經三十多年漁港建設方案及中長期建設計畫之工作，漁港設施普獲改善。臺灣地區現今公告漁港 225 處，漁港泊地總面積約 891 公頃，漁業從業人數達 34.4 萬人、動力漁船 12,685 艘、沿岸舢舨 11,488 艘，確為臺灣海洋漁業奠定良好基礎，間接亦帶動漁村經濟繁榮與保障漁民生命財產安全；近年隨著整體漁業環境變遷，臺灣地區漁港利用型態與方式已朝功能多元化發展。

由於 91 年出版「台灣地區漁港基本資料」距今已逾 10 年，現今漁港環境及建設照片等，與當 91 年版本有顯著之不同。在此期間，本署已分別於 90～93 年辦理「第一期四年漁港建設計畫」，94～97 年度之「第二期四年漁港建設計畫」，98～101 年度之「第三期四年漁港建設中程計畫—海岸新生及漁業建設計畫」。已完成 119 處漁港疏濬工程，疏濬土方約達 524 萬立方公尺。並推動海岸漁業旅遊，完成 21 條休閒漁業旅遊路線，每年平均出海海釣人數約 80 至 120 萬人次，賞鯨人數約 20 萬人次，並興建八斗子、烏石漁港釣魚平台及遊艇碼頭、舉辦帆船比賽及十大魅力漁港選拔活動，有效帶動漁業休閒旅遊風氣及促進漁港多元化經營。

為記錄政府推動各項中長期漁港建設計畫，詳實敘述各漁港建設計畫階段之建設過程、投資經費及漁業環境等基本資料，本署辦理出版更新「台灣地區漁港基本資料」，全套兩輯共 20 冊，資料詳實，有助於漁港建設規劃與營運管理，深具參考價值，特予為序。



# 基隆市漁業簡介

基隆市位於台灣最北端，北臨東海，基隆嶼及和平島屏障於外，海岸線自大武崙起至望海巷止，全長29.6公里，均具有築港之良好條件，而其外海又面臨我國之東海大陸棚及台灣海峽，水深平均，海底平坦，底質以泥沙為多，是各種魚貝介類喜歡依季節不同群游之水域，也是良好之作業漁場，由於基隆的優越的地理條件，自然成為最佳的漁業作業基地。其中彭佳嶼、花瓶嶼、棉花嶼位於大陸棚地與大陸斜坡間，海底底質多為岩礁石，為良好的魚類棲息場所，因此，棒受網、底延繩釣、曳繩釣、一支釣等漁業在基隆快速發展，形成漁業重鎮。

全市面積有132.76平方公里，其中94%是丘陵地，因地形及氣候之影響，農林業不發達，全市勞力偏向於漁業、航運及服務業，本市總人口為378,032人，其中漁戶人口數為4,508人，約佔總人口數之1.19%。因漁業是本市重要產業之一，對於漁港建設及公共設施投資，政府至為重視，而基隆市海岸潮差低，又無漂沙現象，漁港建設完成後，即可長久使用，而漁業相關事業，亦在各港設立配合，漁船營運非常方便。

依95年行政院農業委員會農漁字第0951340666號公告，基隆市目前擁有第一類漁港：正濱及八斗子兩處；第二類漁港：大武崙、外木山、望海巷及長潭里等四處，總計為六處漁港。根據漁業署於莫拉克颱風期間

對於各漁港停泊狀況進行統計評定分類，基隆市的中心漁港有正濱、八斗子等2處，為漁船避風防災的重要漁港；輔助漁港為外木山、望海巷、長潭里等3處。民國100年本市各漁港之漁船筏數量合計有607艘，其中50噸以上之漁船，多數經營拖網漁業，50噸以下則經營雜魚延繩釣、巾著網、棒受網、鏢旗魚、一支釣等漁業，主要漁獲物種類多樣，以鎖管、蝦類、白鯧、黃魚、赤鯨、馬頭、花枝、海鰻、白帶、黑口等魚類。100年全市漁業總生產量為68,942公噸，其中遠洋漁業29,086公噸，佔全市產量之42.19%；近海漁業產量為37,646公噸，佔全市產量之54.6%；其餘則為沿岸漁業的2,210公噸，總生產值為44.64億元。

基隆市沿近海域有來自北方的中國大陸沿岸流、與來自西太平洋黑潮支流等在此交匯，漁業資源豐富；且鄰近中國東海、台灣海峽、及西北太平洋等漁場，漁船前往作業方便，漁業歷史悠久，為台灣地區僅次於高雄前鎮漁港之遠洋及近海漁業基地。目前正濱及八斗子漁港，可提供大型漁船停靠作業，對本市漁業發展有具體助益；另隨著休閒漁業的興起，八斗子漁港也規劃興建遊艇泊區，本市漁港利用趨於多功能化，以充份利用港澳現有資源，促進漁港及漁村社區之整體發展。

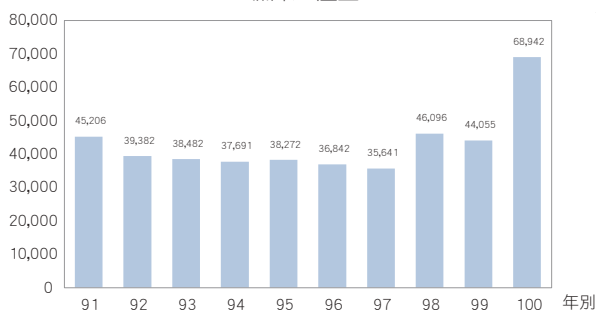


八斗子漁港碧砂遊艇碼頭

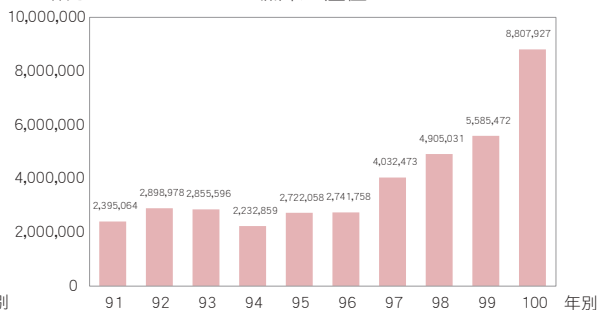
# 基隆市漁船及漁業漁產統計圖

## ● 基隆市 91 至 100 年漁業生產量值

公噸 漁業生產量



仟元 漁業生產值

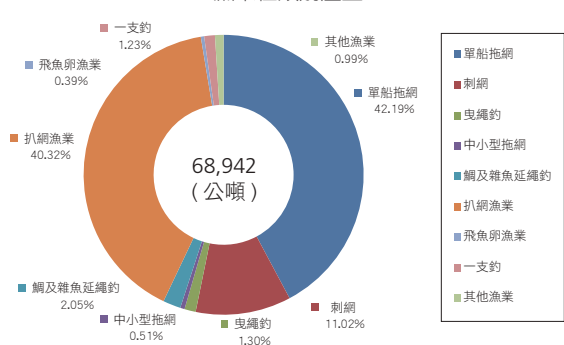


## ● 基隆市 91 至 100 年漁船筏數量

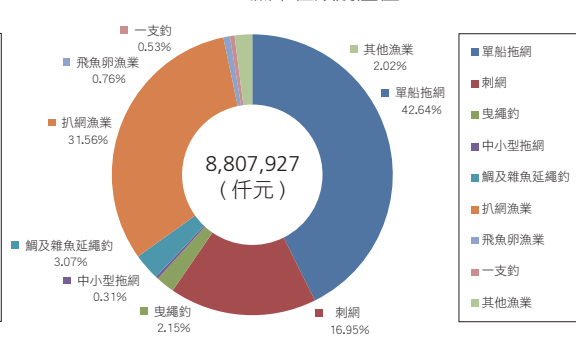
年別	動力漁筏	動力舢舨	5 噸以下	5-10 噸	10-20 噸	20-50 噸	50-100 噸	100-200 噸	200-500 噸	500-1000 噸	1000 噸以上
91	1	109	170	117	125	71	76	155	46	1	2
92	1	112	171	120	118	70	63	115	48	1	2
93	1	116	180	118	122	71	64	115	48	1	2
94	1	119	189	120	122	71	66	114	50	2	2
95	1	124	194	122	129	74	66	113	52	2	2
96	1	57	121	75	124	78	66	78	58	3	2
97	1	57	124	74	58	78	66	48	46	3	2
98	1	57	124	74	58	78	66	40	41	3	2
99	1	57	124	77	58	78	66	50	52	3	2
100	1	112	142	86	68	63	69	22	24	4	2

## ● 基隆市 100 年漁業種類別產量值百分比

漁業種類別產量



漁業種類別產值



# 基隆市漁港位置圖







# 八斗子漁港





# 八斗子漁港



八斗子漁港碧砂遊艇碼頭

## 基本資料

- 漁港類別：第一類漁港
- 縣市別：基隆市
- 鄉鎮別：中正區
- 漁會別：基隆區漁會
- 主管機關：行政院農業委員會
- 地理坐標：N 25°8'50.3",  
E 121°47'24.77"

## 港區範圍說明

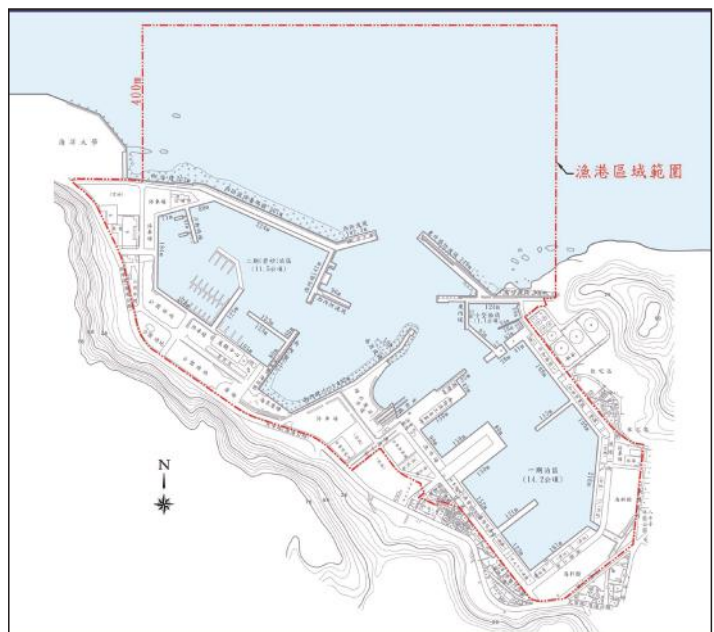
### 1. 水域

距西海堤堤根150公尺處起，以正北方向延伸向外400公尺，再依順時針方向轉正東向，續以正南向至東防波堤堤根。

### 2. 陸域

西海堤堤根起，沿北寧路往南至漁港一街，續依道路邊緣及公有地籍線至東防波堤堤根。

## 港區範圍圖



## 歷年漁船筏數量及漁產量值

年別		92	93	94	95	96	97	98	99	100
船型	漁筏	*	*	*	*	*	*	*	*	*
	無動力舢舨	9	8	16	15	9	14	*	11	11
	動力舢舨	27	25	13	16	14	26	17	31	31
	5噸以下	52	47	41	45	41	55	2	50	50
	5~10噸	41	37	29	27	30	32	*	28	26
	10~20噸	51	46	38	40	33	40	58	39	37
	20~50噸	45	41	37	48	35	37	78	33	35
	50~100噸	44	40	38	48	39	57	66	53	56
	100~200噸	8	7	11	11	10	8	*	5	5
	200~500噸	7	6	8	12	5	11	*	10	10
500~1,000噸	*	*	1	*	2	*	*	*	*	
合計	284	257	232	262	218	280	221	260	261	
漁產	漁產量(噸)	11,000	10,900	18,000	18,000	17,078	16,883	15,967	16,050	45,980
	漁產值(仟元)	809,710	654,000	1,301,450	1,303,000	1,246,694	1,286,592	1,356,345	1,433,762	5,813,300

註：\*代表當年度漁業年報無資料

## 大事紀

民國	重要大事
63年	63年9月省府委員會第1259次會議決議興建八斗子漁港，並報奉行政院核定。
64年	64年9月漁港動工興建
68年	一期(八斗子)泊區完工
69年	一期(八斗子)泊區正式開放使用；二期(碧砂)泊區動興建
76年	二期(碧砂)泊區完工
82年	82年5月公告指定為第一類漁港(農委會82年5月29日82農漁字第2040377A號函)
86年	86年8月公告漁港區域(農委會86年8月9日86農漁字第86141514號函)
87年	魚貨直銷中心(假日魚市)開始營運
88年	88年8月核定漁港計畫(行政院88年8月3日台88農29798號函)
89年	完成碧砂港區陸域綠美化
92年	獲觀光局舉辦「地景系列國際競圖」首選
94年	於碧砂泊區首次舉辦「鎖管季」活動
95年	完成變更八斗子特定區都市計畫(變更一期泊區部分用地為社教機構用地)
96年	完成變更八斗子特定區都市計畫(變更二期泊區陸域為休閒漁業專用區)
98年	98年2月「振興經濟擴大公共建設計畫-海岸新生及漁業建設計畫」核定興建遊艇泊碼頭
99年	完成海景廣場及碧砂港區東突堤碼頭 99年11月起興建遊艇碼頭
100年	完成釣魚設施

## 歷年經費及主要工程項目

民國	期別	主要設施	經費
69年以前		防波堤950m、碼頭1,722.6m、泊地1式；道路2,549m、護岸349m、新生地1式	4,800萬元
69~76年	含臺灣地區第一期漁港建設方案	防波堤1,112.5m、泊地55,650m <sup>2</sup> 、碼頭1,383.5m、海堤335m、新生地16.68公頃	173,600萬元
77~85年	含臺灣地區第二期漁港建設方案	防波堤395m、景觀維護1式、魚市場廁所1式、深水碼頭60m、突堤碼頭522m、停車場1式、小型船渠泊區1式、曬網場1式、內堤60m	59,226萬元
86~89年	含臺灣地區第三期漁港建設方案	西內防波堤90m、碎波堤50m、路燈照明1式、突堤碼頭88.5m、港區綠美化1式、浮動碼頭2座、加拋消波塊1式	20,669萬元
90~93年	含第一期四年漁港中長程建設計畫	魚市場整理1式、泊地維護1式、漁具倉庫1式、防舷材改善1式、碼頭修復1式、綠美化1式、小型船渠改口1式、加拋消波塊1式	14,360萬元
94~97年	含第二期四年漁港中長程建設計畫	護岸修建1式、魚市場整修1式、綠美化1式、港區疏浚1次、海景廣場1式	10,182萬元
98~100年	含第三期四年漁港中長程建設計畫、含海岸新生及漁業建設計畫	東突堤興建123m、中突堤延長140m、釣魚平台3處、港區疏浚1次、遊艇停泊示範區整建1式、海功號景觀改造1式、經國廣場整建1式、海景廣場整修1式、娛樂船碼頭4席、遊艇碼頭50席	40,160萬元

## 建港沿革

民國63年間，蔣故總統經國先生於行政院長任內巡視基隆市時，指示進行籌建八斗子專用漁港，以解決基隆港之擁擠，期使商港可以擴充，增進國際貿易，並可配合基隆地區漁業之快速發展，對於國家整體經濟建設而言，可謂一舉數得。經台灣省漁業局研擬八斗子漁港闢建計畫，於63年9月提省府委員會議通過，並報奉行政院核可。

八斗子漁港位於基隆商港東方約2公里，原為一天然海灣，三面環山，西北通海，水域深廣，潮差溫和，又少漂沙，建港條件優良。工程施工由行政院輔導會榮工處承辦，於64年9月動工興建，68年7月完成第一期工程，闢建泊地約16公頃，並於一年內完成魚市場、停車場、港區道路、給排水等必要之岸上設施，69年7月正式開放使用。由基隆市政府成立管理所，負責維護管理，對於疏解正濱漁港之擁擠有立竿見影之效。第二期工程由69年起繼續擴建，防波堤水深達23公尺，工程艱鉅，至民國76年完成主體工程，增建泊地約11公頃。

78～81年度間，基於原設計之西防波堤兼碼頭，於颱風及強烈季節風時，仍有越波情形發生，且自港口繞射入港之波浪，使航道及泊地水域穩靜度欠佳，有加以改善之必要，且為增加港內空曠水域繫泊漁船容量，計畫增建突堤碼頭，經列入「第二期台灣地區漁港建設方案」內並分四年改善完成，主要工程項目包括西防波堤加拋消波塊、小型船渠港口縮小、增設突堤碼頭、深水碼頭及其他附屬工程等。又八斗子漁港於強風浪時，港口有橫向海流，影響船行安全，且碧砂港區泊地穩靜度仍然欠佳，經以水工模型試驗結果，計畫延建外廓防波堤365公尺，由於整個計畫經費龐大，短期內恐難實施，然鑑於碧砂港區泊地之穩靜改善實刻不容緩，以免夏季颱風侵襲時又造成損壞，應局部降低碧砂港區泊地之波高，減輕颱風時可能產生之影響及災害，乃於87年度實施港區穩靜改善

工程，包括興建西內防波堤90公尺及南消波堤50公尺，已有效改善港區穩靜。

本港為北部地區最大之漁港，不僅提供基隆地區漁業生存空間，亦促進相關工商業之引進及蓬勃發展。此外，因應休閒遊憩之需要，主管單位利用碧砂港區陸域廣設休閒綠帶，已然成為濱海公園，加上本港西鄰海洋大學，東側有八斗子公園、海洋科技博物館，豐富的景觀資源，更增添人文及歡樂之氣氛，是大台北地區熱門的假日遊憩據點。近年政府為推動漁港多元化使用之目標，發展海上觀光遊憩活動及漁港多功能利用，行政院於98年核定「振興經濟擴大公共建設投資-海岸新生及漁業建設計畫」，於八斗子漁港興建遊艇停靠碼頭，漁業署乃於98年完成「八斗子漁港遊艇停泊碼頭及俱樂部相關設施興建工程設計」，並於99年逐步興建遊艇碼頭及相關設施，希結合八斗子漁港既有資源及周邊海陸相關遊憩資源，形成漁港遊艇碼頭之示範漁港，帶動全國遊艇活動及漁港整體發展。

## 漁港主要設施

設施名稱		數量	
基本設施	東防波堤	549m	
	西防波堤	464m	
	西海堤	202m	
	內堤、護岸	1,340m	
	合計	2,555m	
	泊地	八斗子泊區	15.15 公頃
		碧砂泊區	11.28 公頃
		合計	26.43 公頃
	碼頭	八斗子泊區(-1.0 ~ -8.0m)	2,849m
		碧砂泊區(-4.5 ~ -8.0m)	1,912m
合計		4,761m	
陸上設施	管理站、安檢所、停車場、港區道路、大陸船員岸置中心		
公共設施	魚市場(含辦公室)、曳船道、整網場、漁具倉庫、公園綠地		
公用事業設施	加油站、給水站		
一般設施	漁會大樓、修船廠、製冰冷凍廠、漁產品展示中心、直銷魚市場		



81年攝

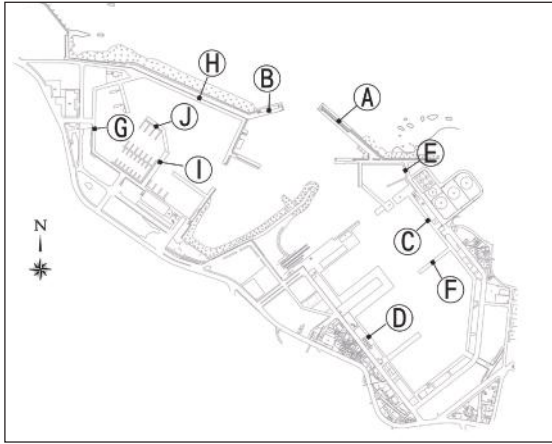


69年攝

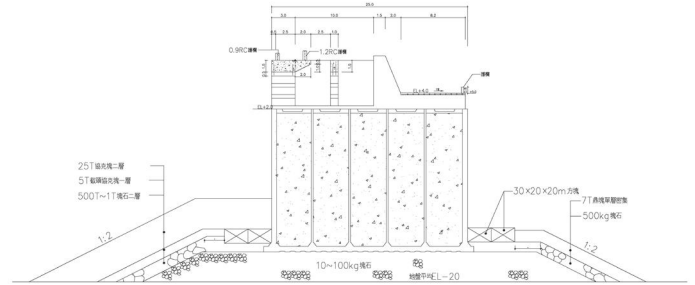


76年攝

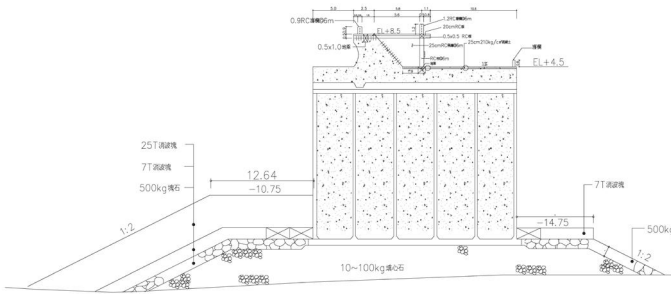
## 主要斷面圖



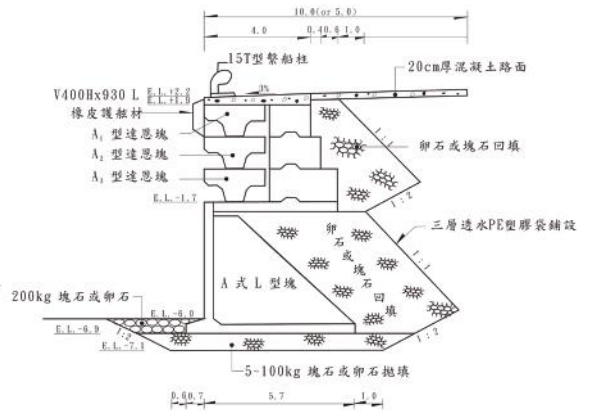
## A 東外廓防波堤



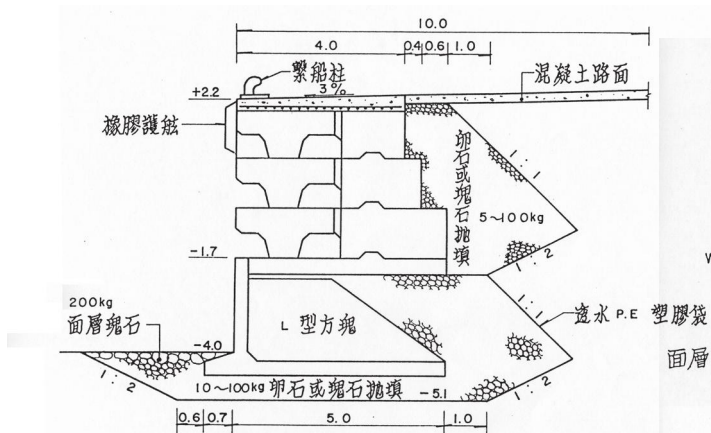
## B 西防波堤



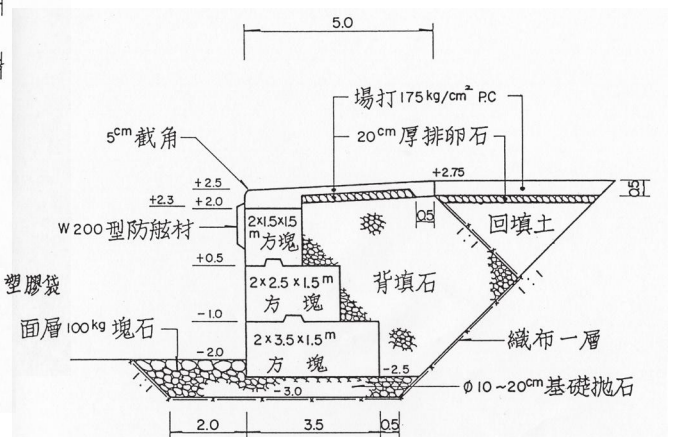
## C 一期泊區碼頭 (一)



## D 一期泊區碼頭 (二)

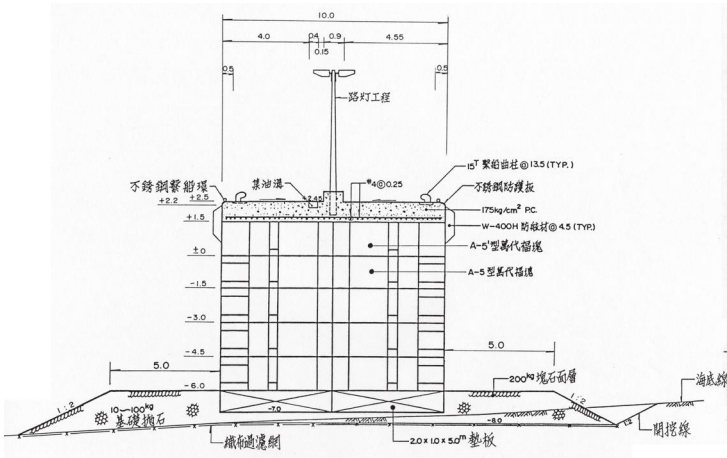


## E 小型船渠碼頭

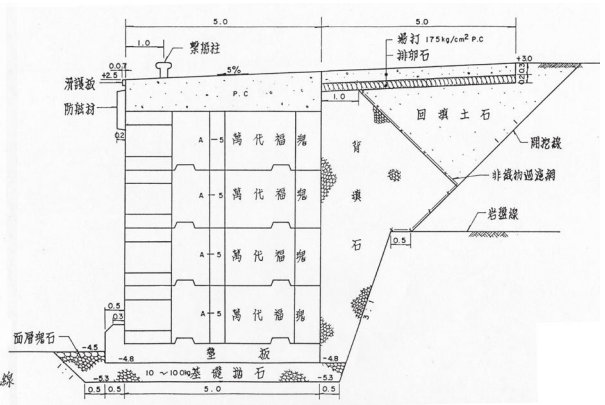




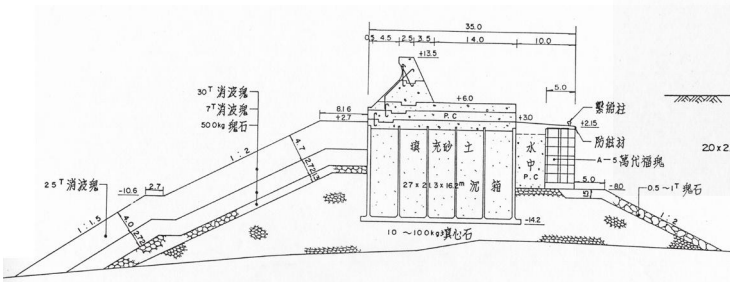
**F** 一期泊區突堤碼頭



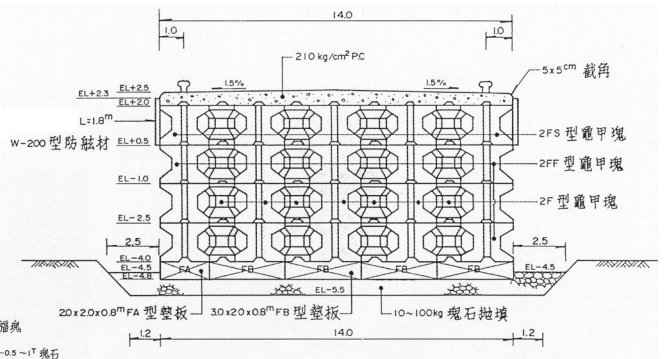
**G** 二期泊區碼頭(一)



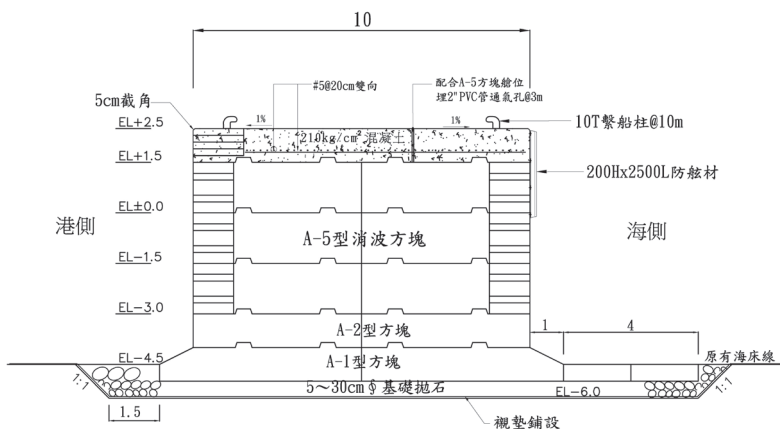
**H** 二期泊區碼頭(二)



**I** 二期泊區突堤碼頭



**J** 二期泊區中突堤碼頭(二)



# 正濱漁港

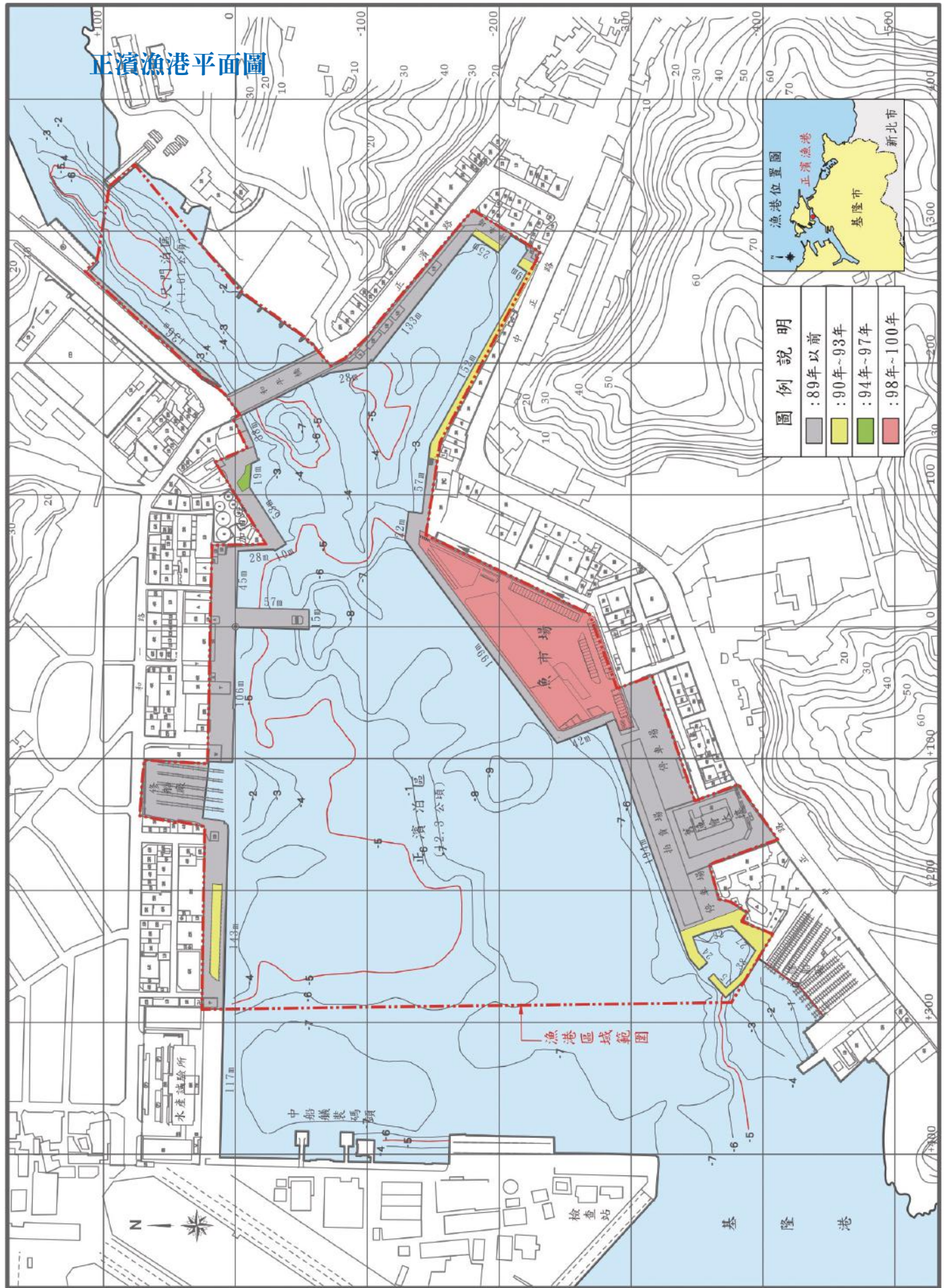


# 正濱漁港平面圖



圖例說明

■	: 89年以前
■	: 90年~93年
■	: 94年~97年
■	: 98年~100年



基隆港



漁港現況

## 基本資料

- 漁港類別：第一類漁港
- 縣市別：基隆市
- 鄉鎮別：中正區
- 漁會別：基隆區漁會
- 主管機關：行政院農業委員會
- 地理坐標：N 25°9'10.94",  
E 121°45'55.12

## 港區範圍說明

### 1. 水域

西以南岸碼頭西側即修造船廠曳船道圍牆邊緣延伸線與水產試驗所土地邊界前碼頭之連線為界，東北以八尺門泊區西岸危險品碼頭尾端與東岸突堤之連線為界。

### 2. 陸域

- a. 正濱泊區南岸以碼頭西側曳船道圍牆邊緣與住宅區前駁坎線之交點起，沿駁坎線及公有地，再沿中正路、中正路393巷，續沿魚市場用地邊線及後側建物邊緣線與碼頭線至和平橋橋跟；北岸以和平橋與碼頭後側私有地之交點起，沿碼頭後側公有地邊線，涵蓋修造船廠至水產試驗所邊緣。
- b. 八尺門泊區東岸以和平橋橋根起，沿護岸線並延伸至突堤止；西岸以危險品碼頭尾端起，沿碼頭後側之駁坎至和平橋橋根止。

## 歷年漁船筏數量及漁產量值

年別		92	93	94	95	96	97	98	99	100
船型	漁筏	*	*	*	*	*	*	*	*	*
	無動力舢舨	6	5	1	1	1	1	*	1	1
	動力舢舨	53	48	22	22	20	19	*	17	17
	5噸以下	56	51	37	36	36	33	*	28	29
	5～10噸	39	36	15	14	12	13	*	12	13
	10～20噸	38	35	6	4	4	4	*	4	5
	20～50噸	5	4	4	2	2	2	*	2	3
	50～100噸	8	7	13	12	4	4	*	6	7
	100～200噸	88	80	70	69	63	23	48	16	16
	200～500噸	35	32	33	32	30	23	46	14	14
	500～1,000噸	1	*	*	1	2	4	3	3	3
	1,000噸以上	2	1	*	*	2	2	2	2	2
	合計	331	299	201	193	176	128	99	105	110
漁產	漁產量(噸)	25,480	24,513	15,751	15,980	15,497	15,002	18,705	19,062	19,207
	漁產值(仟元)	1,875,770	1,470,780	1,291,902	1,301,850	1,208,766	1,207,688	1,739,565	1,879,545	2,466,220

註：\* 代表當年度漁業年報無資料

## 大事紀

民國	重要大事
23年	開始建港
50年	興建魚市場突堤碼頭
52年	興建加油突堤碼頭
63年	省府委員會第1259次會議決議於八斗子漁港建港完成後，將正濱漁港漁船全數遷移至八斗子漁港，原址供商港使用。
82年	82年5月公告指定為第一類漁港(農委會82年5月29日82農漁字第2040377A號函)
85年	省府決議繼續保留正濱漁港為漁業使用
86年	興建深水碼頭
87年	完成漁港區域劃定(交通部於87年8月25日首次核定正濱漁港專業區域)
88年	完成漁港計畫(行政院88年8月3日台88農29798號函核定通過)、深水碼頭第一期工程(180m)完工
89年	完成臨時魚貨拍賣場
91年	漁港區域第一次修訂(交通部於91年4月3日交航字第0910027315號函核定正濱漁港專業區域修訂)深水碼頭第二期工程(197m)完工
93年	小型船渠完工、擴大基隆市(港口商埠地區)主要計畫(部分正濱漁港範圍)都市計畫發布實施將正濱新生地劃為漁港專用區
95年	市府決議保留舊漁會大樓
99年	動工興建漁業公共設施(魚市場)

## 歷年經費及主要工程項目

民國	期別	主要設施	經費
69年以前		突堤 120m	580萬元
69～76年	含臺灣地區第一期漁港建設方案		萬元
77～85年	含臺灣地區第二期漁港建設方案	碼頭修復 94m、碼頭整建 165m	2,863萬元
86～89年	含臺灣地區第三期漁港建設方案	碼頭 438m、泊地浚挖 98,550m <sup>3</sup> 、整地鋪面 1式	15,939萬元
90～93年	含第一期四年漁港中長程建設計畫	碼頭修復 1式、小型船渠工程 1式、環境改造 1式	8,283萬元
94～97年	含第二期四年漁港中長程建設計畫	碰墊修復 1式、碼頭維修 1式、泊地浚深 1次	253萬元
98～100年	含第三期四年漁港中長程建設計畫、含海岸新生及漁業建設計畫	水溝及欄杆平台整修、漁業公共設施 1式、圍牆修復更新 1式	5,203萬元

## 建港沿革

正濱漁港位於基隆港東側，和平島南岸，建於民國23年，為本省北部遠洋近海拖網船之作業基地，由於本港為早期興建之漁港，陸上相關設施齊全，因交通便利，附近漁業相關之行業很多，早期即為台灣北部重要漁港。惟本港位在基隆商港港區範圍內，受商港管理，內港泊地北岸碼頭幾為基礎造船廠佔用，且漁船進出口均與商港同一港口航道進出。對漁港之發展仍受到相當限制。

由於商船噸位日益加大，漁商船混雜其間容易產生糾紛，故於民國63年間省府委員會第1259次會議即決議於八斗子漁港建港完成後，應遷移正濱漁港，原址供基隆港務局擴建商港使用，致使正濱漁港之開發建設投資處於停頓狀態，長期以來僅對部份損壞碼頭設施加以維護補修。

八斗子漁港於民國77年完成後，因基隆地區漁業發展迅速，漁船大型化且數量亦大幅增加，致八斗子漁港已無法容納正濱漁港之全部漁船及漁業設施，經政府有關單位重新檢討基隆地區漁船使用狀況後，咸認遷移有其困難，乃建請省府對省府委員會1259次所作決議，予以緩議並允許正濱漁港能繼續使用。受遷移案之影響，至民國80年期間正濱漁港建設幾已停頓，設施破損老舊不堪，俟正濱漁港可繼續使用之政策確立後，漁業主管單位始積極投入建設，於84年擬定漁港計畫及港區之劃定，確立本港基本之發展方



漁港現況

向，而為因應漁船之大型化，於86年開始深水碼頭之興建，計完成深水碼頭共377公尺，並列入「第一期四年漁港建設計畫」案中持續建設相關設施。正濱漁港因位於基隆商港範圍內，依商港法之規定其係屬商港之漁業專業區，依商港法應由商港管理單位辦理其漁業專業區之劃定，因此行政院農業委員會漁業署乃將完成之正濱漁港港區範圍之劃定，函轉商港管理單位依商港法之規定辦理，並於87年8月25日獲交通部核定通過，漁港計畫部份則依漁港法程序於88年8月3日獲行政院核定通過，至此正濱漁港之範圍及漁港計畫乃完成法定之程序。由於本港漁船噸位較大，且碼頭已趨飽和，漁民及漁會反應一般較小型漁船恐有碰撞損壞之虞，經溝通協調於深水碼頭西側興建小型船渠，於92年2月發包施工，並在93年完工。

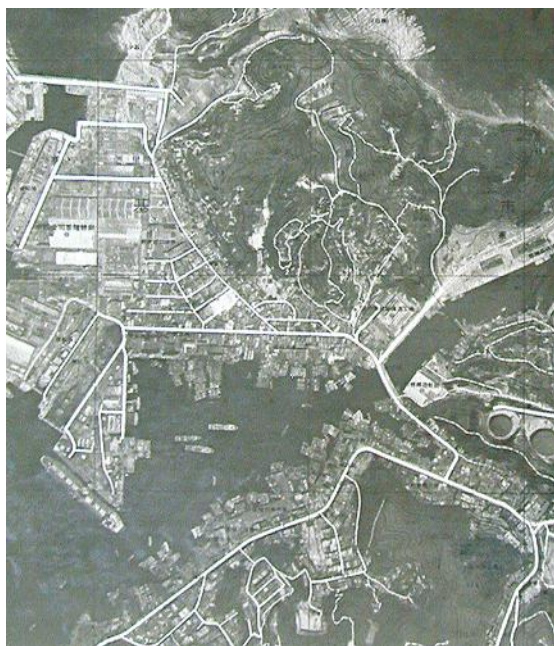
本港船隻以50噸以上佔多數，作業往返時間約1~3個月。本港漁船經營種類以拖網為主，棒受網、延繩釣、流刺網為副。作業漁場以我國東海、黃海、南海以及台灣海峽為多。漁獲物以白帶魚、海鰻、蝦類、襍仔、紅目蓮、秋姑、花枝、鎖管、龍蝦、螃蟹、雜魚等為主。年產量約19,000公噸，平均每天有近百噸之魚貨。正濱漁港因興建已久，附近漁業相關行業林立，陸上設施齊全，加上近年來政府積極興建深水碼頭及填築新生地，並於99年動工興建漁業公共設施(魚市場)，以改善腹地與停車場不足之困境，期能再造本港漁業之榮景。

## 漁港主要設施

設施名稱		數量	
基本設施	泊地	正濱泊區	12.30 公頃
		八尺門泊區	1.61 公頃
		合計	13.91 公頃
	碼頭	正濱泊區 (-2.5 ~ -7.5m)	1,575m
		八尺門泊區 (-1.0m)	136m
		合計	1,711m
陸上設施			
公共設施	魚市場、曳船道、魚貨整理場		
公用事業設施	加油站		
一般設施	漁會大樓、修造船廠		



84年攝



69年攝

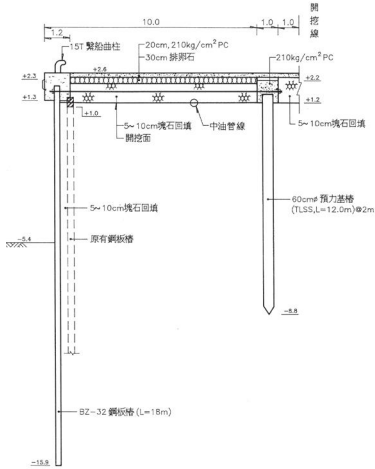


91年攝

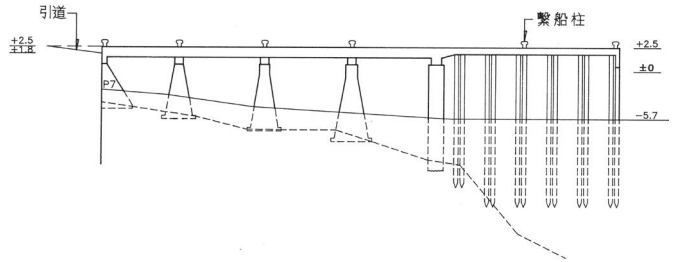




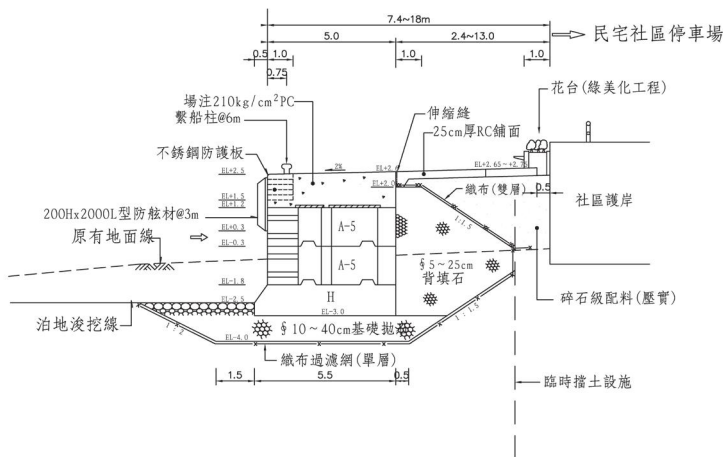
**F 修護碼頭**



**G 加油碼頭**



**H 小型船渠碼頭**

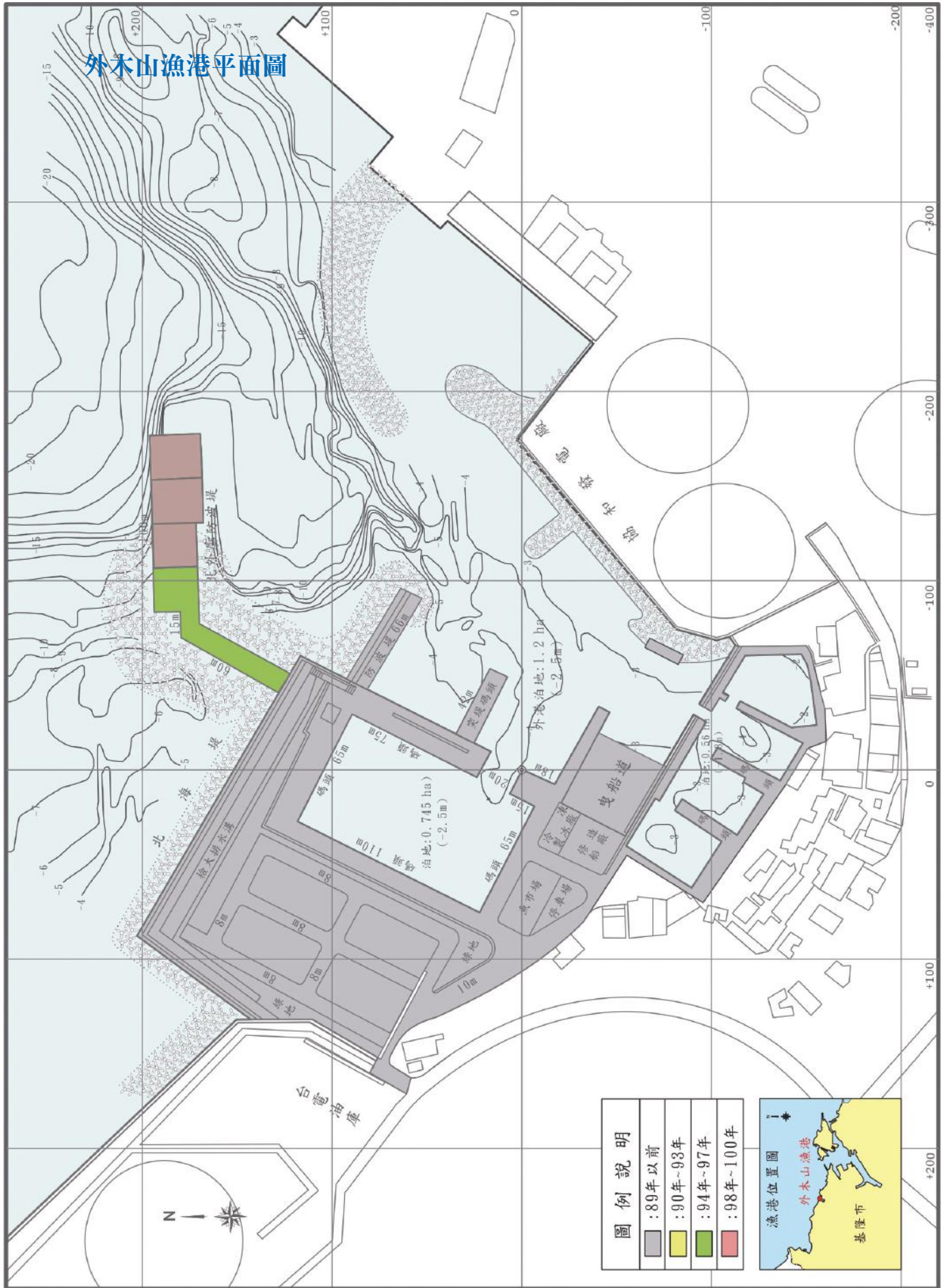


漁港現況

# 外木山漁港



# 外木山漁港平面圖



**圖例說明**

■	: 89年以前
■	: 90年~93年
■	: 94年~97年
■	: 98年~100年



# 外木山漁港



漁港現況

## 基本資料

- 漁港類別：第二類漁港
- 縣市別：基隆市
- 鄉鎮別：中山區
- 漁會別：基隆區漁會
- 主管機關：基隆市政府
- 地理坐標：N 25°9'34.65",  
E 121°44'4.16"



76年攝

## 歷年漁船筏數量及漁產量值

年別		92	93	94	95	96	97	98	99	100
船型	漁筏	*	*	*	*	*	*	*	*	*
	無動力舢舨	15	13	3	3	5	4	*	3	3
	動力舢舨	8	7	16	16	19	18	40	19	19
	5噸以下	42	38	42	42	42	39	70	35	36
	5~10噸	26	24	26	25	23	23	*	24	24
	10~20噸	12	11	10	15	15	18	*	17	16
	20~50噸	9	8	6	6	6	6	*	8	9
	50~100噸	1	*	2	2	2	2	*	2	2
	100~200噸	*	*	*	*	*	*	*	*	*
	200~500噸	*	*	*	*	*	*	*	*	*
	合計	113	101	105	109	112	110	110	108	109
	漁產	漁產量(噸)	2,350	2,330	2,500	2,500	2,482	2,420	2,270	2,100
漁產值(仟元)		173,007	139,800	140,300	140,800	161,330	160,020	211,680	210,450	176,100

## 大事紀

民國	重要大事
57年	由基隆市政府投資興建
75年	擴建內泊地
82年	82年5月公告指定為第三類漁港(農委會82年5月29日82農漁字第2040377A號函)
92年	設置假日觀光漁市
95年	95年漁港法修正後於95年6月公告為第二類漁港(農委會95年6月6日95農漁字第0951340666號函)
96年	96年起興建外廓防波堤
101年	完成外廓防波堤興建175公尺

## 歷年經費及主要工程項目

民國	期別	主要設施	經費
69年以前		防波堤129.5m、碼頭232.6m、泊地浚挖1式、泊地炸挖2,000m <sup>3</sup> 、護岸143m、曳船道1式	441.1萬元
69~76年	含臺灣地區第一期漁港建設方案	防波堤376m	1,500萬元
77~85年	含臺灣地區第二期漁港建設方案	曳船道60m、道路工程1式、泊地浚挖1式、碼頭搶修60m、加拋消波塊1式、上架場1式、拍賣場1式、漁民活動中心1式	3,893萬元
86~89年	含臺灣地區第三期漁港建設方案	加拋消波塊1式、堤面維修1式、漁具倉庫1座	2,150萬元
90~93年	含第一期四年漁港中長程建設計畫	設施維修1式、加拋消波塊1式、假日魚市場1式、上架場台車新建1式、碼頭堤岸維護1式、設施維護1式	1,052萬元
94~97年	含第二期四年漁港中長程建設計畫	防波堤延建100m、漁民活動中心修1式、上架場整修2式、假日魚市改善2式、救生站新建1式	9,268萬元
98~100年	含第三期四年漁港中長程建設計畫、含海岸新生及漁業建設計畫	防波堤延建50m、防波堤25m、泊地浚深1式、胸牆及堤面加高2式、欄杆更新1式	18,011萬元



漁港現況

### ■ 建港沿革

外木山漁港位於協和電廠附近之礁石淺灘區，於57年間由基隆市政府投資興建，至63年已具雛形。民國64年由中央與市府配合編列預算增建泊地0.2公頃，至此外木山漁港泊地已達0.6公頃左右。民國71年基隆市政府在本港左岸築堤填地以備將來漁業設施使用，至74年完成；於75年由中央與地方共同編列預算6000萬元在新生地闢建泊地0.7公頃。本港於76年擴建工程完工後，擁有內港泊地1.3公頃，外港泊地1.2公頃，碼頭717公尺，可供漁船停靠及避風使用之。

由於本港兩側可資利用土地，已分別為台電及中油開發使用，且後側均為山丘，故已無擴建腹地。

民國80年間，本港因漁船增加致原有曳船道不敷使用，基隆市政府為應當地業者需要，於新港區及舊港區之間興建曳船道一處，以提供本港及鄰近港澳之漁船保養使用。

由於港口正對東北，常年季風波浪直襲港內，又因協和電廠進水口北堤導流作用造成波浪集中，以及電廠進水口強力抽取海水造成側向流速，致漁船進出倍受浪流夾擊而險象環生。基隆市政府為解決漁民困境，經重新規劃港口及防波堤配置，於民國96年起增建外廓設施，至101年完成175公尺防波堤之闢建。

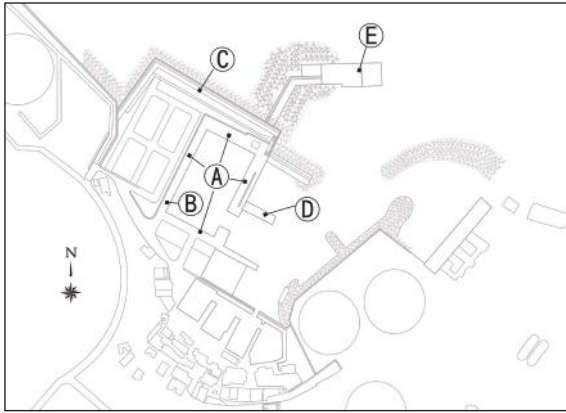
本港港內有魚市場一處，惟僅供起卸之用，因無拍賣制度，漁獲均運往孝二路拍賣。本港船隻以50噸以下為主，作業往返時間約7～8天，距離約300～400海浬，較小漁船於沿岸作業當日往返。本港漁船經營種類有延繩釣、一支釣、拖曳釣、焚寄網，其中延繩釣、一支釣、拖曳釣屬常年性，焚寄網多於夏季。漁獲物以紅魷、馬頭、赤鯨、嘉臘、石狗公、鱻、紅目鱧、花枝、鎖管、黑喉、雜魚等為主。

本港於民國82年5月29日經行政院農業委員會以(82)農漁字第2040377A號函公告指定為第三類漁港，95年漁港法修正後公告為第二類漁港，主管機關為基隆市政府。

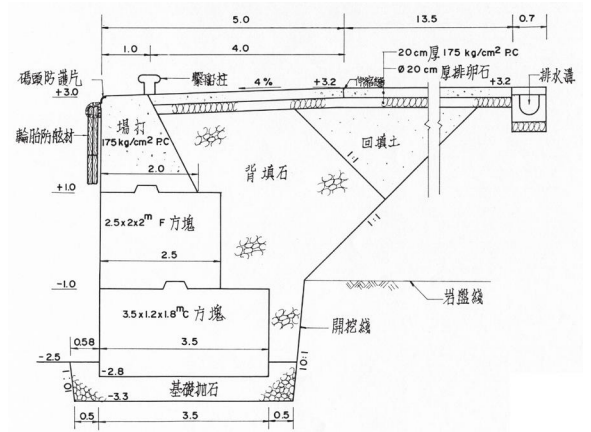
### ■ 漁港主要設施

設施名稱		數量	
基本設施	外廓設施	北外廓防波堤	175 m
		北防波堤	66 m
		北海堤	275 m
		合計	516 m
	泊地	1.76 公頃	
碼頭	1,090 m		
陸上設施	安檢所、停車場、港區道路		
公共設施	魚市場(含辦公室)、曳船道、漁具倉庫		
公用事業設施	加油站		
一般設施	假日魚市場		

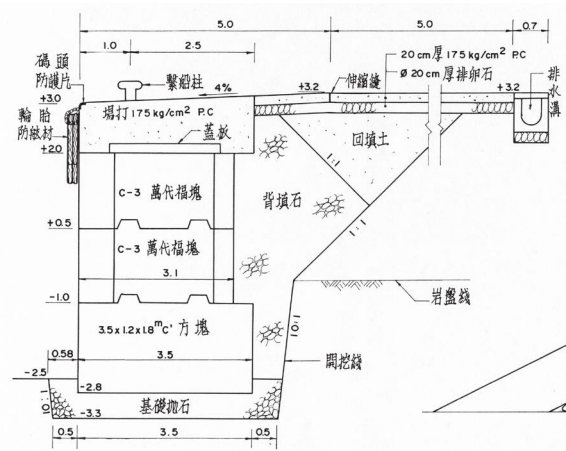
主要斷面圖



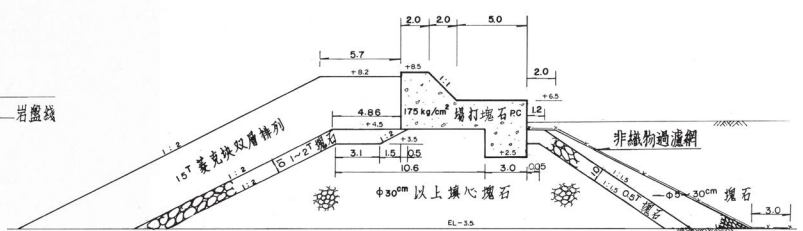
A 碼頭(一)



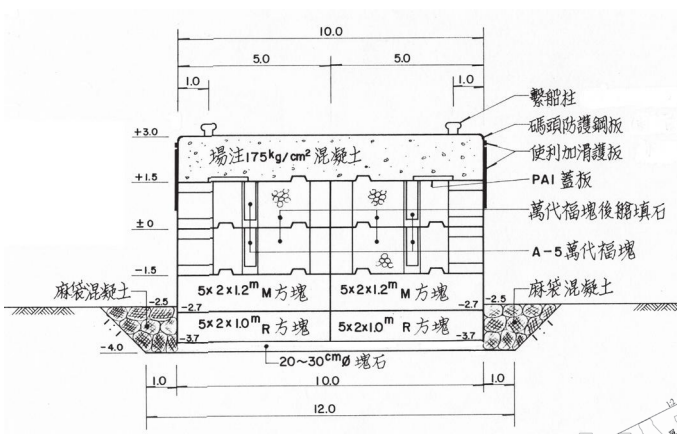
B 碼頭(二)



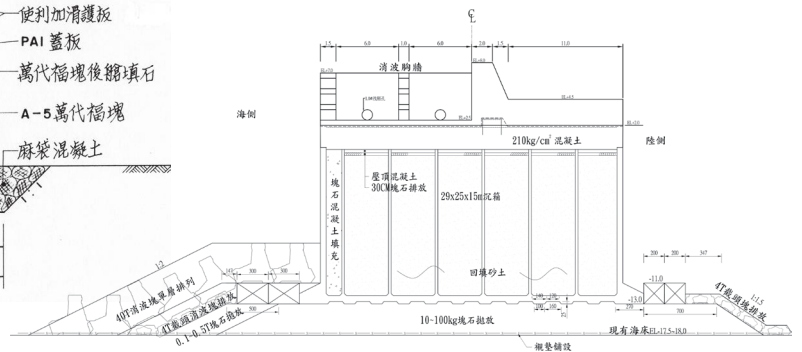
C 海堤



D 突堤碼頭



E 外廓防波堤



# 大武崙漁港





# 大武崙漁港平面圖

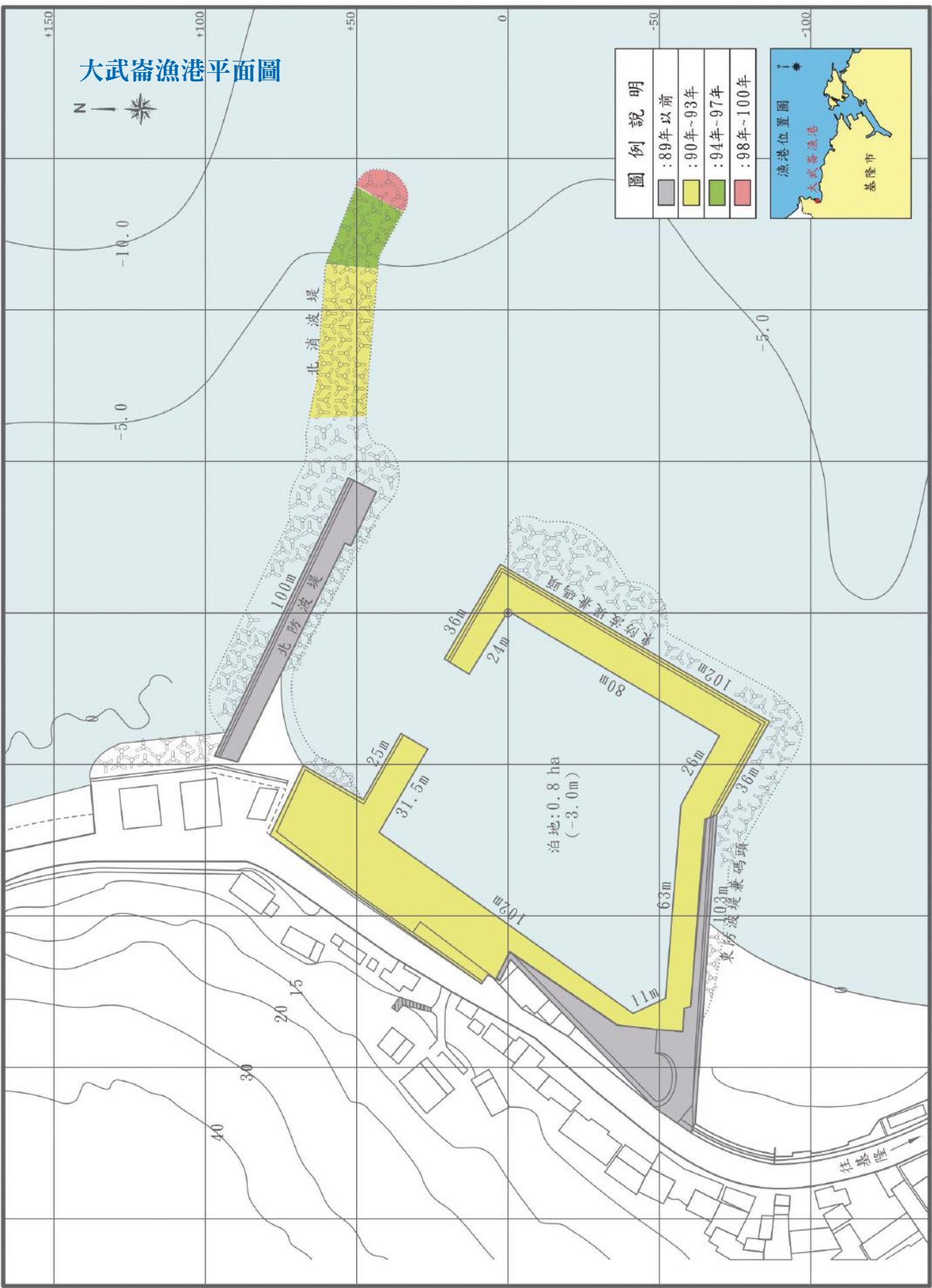


**圖例說明**

- : 89年以前
- : 90年~93年
- : 94年~97年
- : 98年~100年

漁港位置圖

大武崙漁港  
基隆市



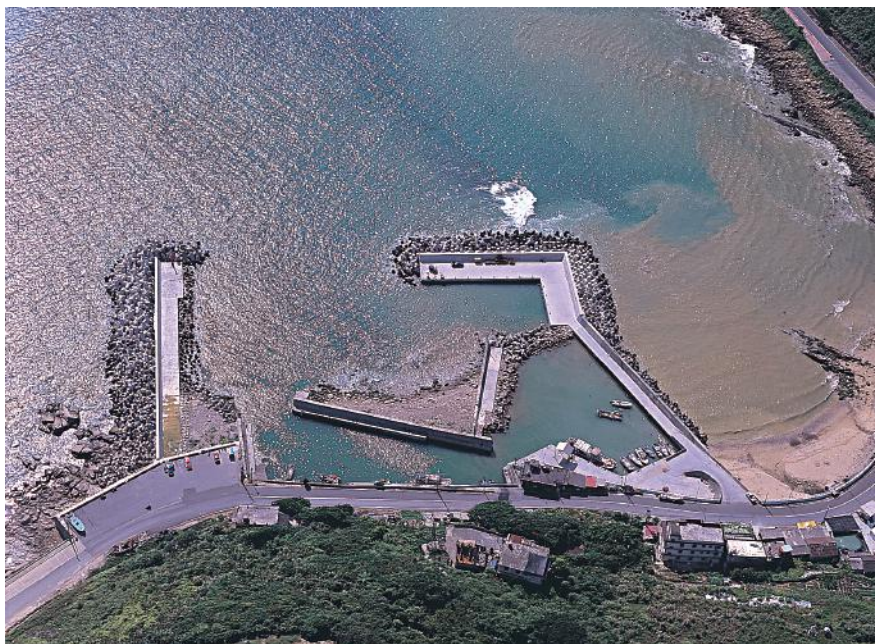
往基隆



漁港現況

## 基本資料

- 漁港類別：第二類漁港
- 縣市別：基隆市
- 鄉鎮別：安樂區
- 漁會別：基隆區漁會
- 主管機關：基隆市政府
- 地理坐標：N 25°10'0.52",  
E 121°42'27.95"



91年攝

## 歷年漁船筏數量及漁產量值

年別	92	93	94	95	96	97	98	99	100
船型	漁筏	*	*	*	*	*	*	*	*
	無動力舢舨	*	*	*	*	*	*	*	*
	動力舢舨	7	6	7	6	7	6	*	5
	5噸以下	12	11	11	11	11	10	*	7
	5~10噸	1	*	*	*	*	1	*	1
	10~20噸	1	*	*	*	*	*	*	*
	20~50噸	*	*	*	*	*	*	*	*
	50~100噸	1	*	*	*	*	*	*	*
	100~200噸	*	*	*	*	*	*	*	*
	200~500噸	*	*	*	*	*	*	*	*
	合計	22	17	18	17	18	17	*	13
漁產	漁產量(噸)	50	45	50	55	60	55	*	300
	漁產值(仟元)	3,681	2,700	3,000	3,080	4,000	3,996	*	46,009

## 大事紀

民國	重要大事
68年	68~70年間興建
82年	82年5月公告指定為第三類漁港(農委會82年5月29日82農漁字第2040377A號函)
89年	興建北防波堤100公尺
90年	興建防波堤兼碼頭174公尺
91年	改建及延建碼頭207.5公尺
92年	92年起進行北防波堤消波塊延伸
95年	95年漁港法修正後於95年6月公告為第二類漁港(農委會95年6月6日95農漁字第0951340666號函)
100年	完成北防波堤消波塊延伸

## 歷年經費及主要工程項目

民國	期別	主要設施	經費
69年以前		防波堤130m、碼頭160m、泊地2,100m <sup>2</sup>	660萬元
69~76年	含臺灣地區第一期漁港建設方案	防波堤44m、防沙堤83m	685萬元
77~85年	含臺灣地區第二期漁港建設方案	碼頭40m	300萬元
86~89年	含臺灣地區第三期漁港建設方案	防波堤100m、航道浚挖3,470m <sup>3</sup> 、堤面整修1式	2,168萬元
90~93年	含第一期四年漁港中長程建設計畫	防波堤兼碼頭174m、碼頭207.5m、護岸18m 原防波堤拆除1式、航道及泊地浚挖1式、消波堤50m、 周邊環境改善1式、道路整修1式	7,582萬元
94~97年	含第二期四年漁港中長程建設計畫	消波堤延長30m式、泊地浚深1次、周邊環境改善1式	1,014萬元
98~100年	含第三期四年漁港中長程建設計畫、 含海岸新生及漁業建設計畫	消波堤延長1式、加拋消波塊1式、導航燈移設1座	1,081萬元

## 建港沿革

大武崙漁港位於基隆市安樂區內寮里，於民國68～70年間興建，約有泊地0.2公頃，碼頭160m，為一小型漁港。至72年間增建防砂堤一道供當地船筏停靠使用。民國79年間，基隆市政府將原有漁港與防砂堤間之灘地闢建為碼頭供漁船泊靠。但本港水域狹小、港口窄，港內穩靜欠佳，漸漸無法滿足漁船航行安全及大型化的需求，因此，市政府於88年乃進行港區擴建規劃，隨即89年興建防波堤100公尺，90年銜接原防砂堤興建防波堤兼碼頭，91年繼續斥資延建碼頭設施並拆除原碼頭。本港擴建完成後，泊地有0.8公頃，碼頭338公尺。

由於漁民迭有反應港內穩靜不佳，基隆市政府依漁民建議，除補強北防波堤消波塊外，並於民國92年起進行北防波堤消波塊延伸工程，至100年完成新設之消波堤。

本港目前沒有魚市場，漁獲物全部運往基隆市區銷售。本港船隻主要為10噸以下之船筏，作業地點均在沿岸附近。漁船經營種類以延繩釣、一支釣、拖曳釣、焚寄網為主，漁獲物有赤鯨、石狗公、鰹、鯖、鎖管等。

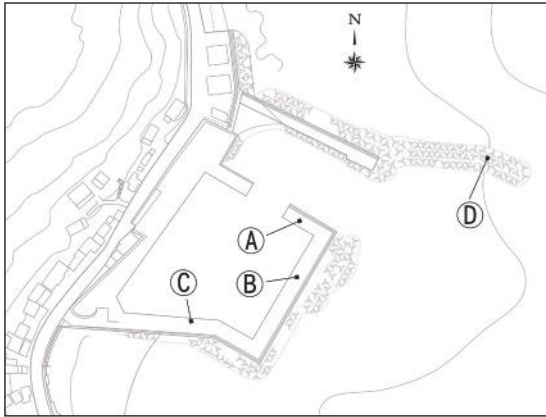
## 漁港主要設施

設施名稱		數量
基本設施	北防波堤	100 m
	北消波堤	80 m
	東防波堤 (兼碼頭)	138 m
	南防波堤 (兼碼頭)	139 m
	合計	973 m
	泊地	0.80 公頃
碼頭	338 m	
陸上設施	安檢所、停車場	
公共設施	簡易吊船架	

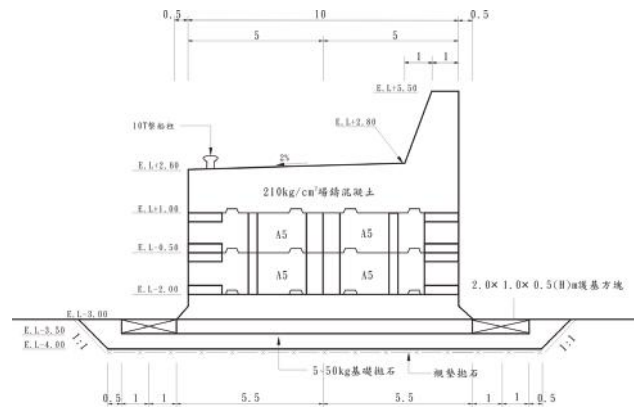


漁港現況

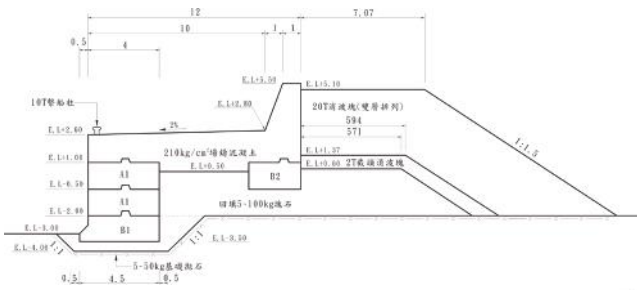
主要斷面圖



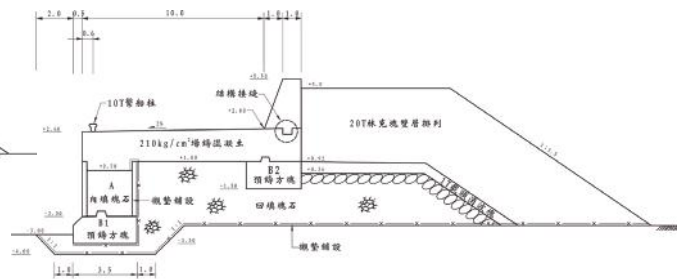
A 東突堤



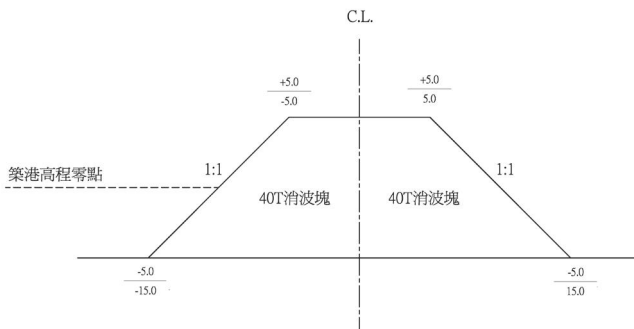
B 東防波堤兼碼頭 (一)



C 東防波堤兼碼頭 (二)



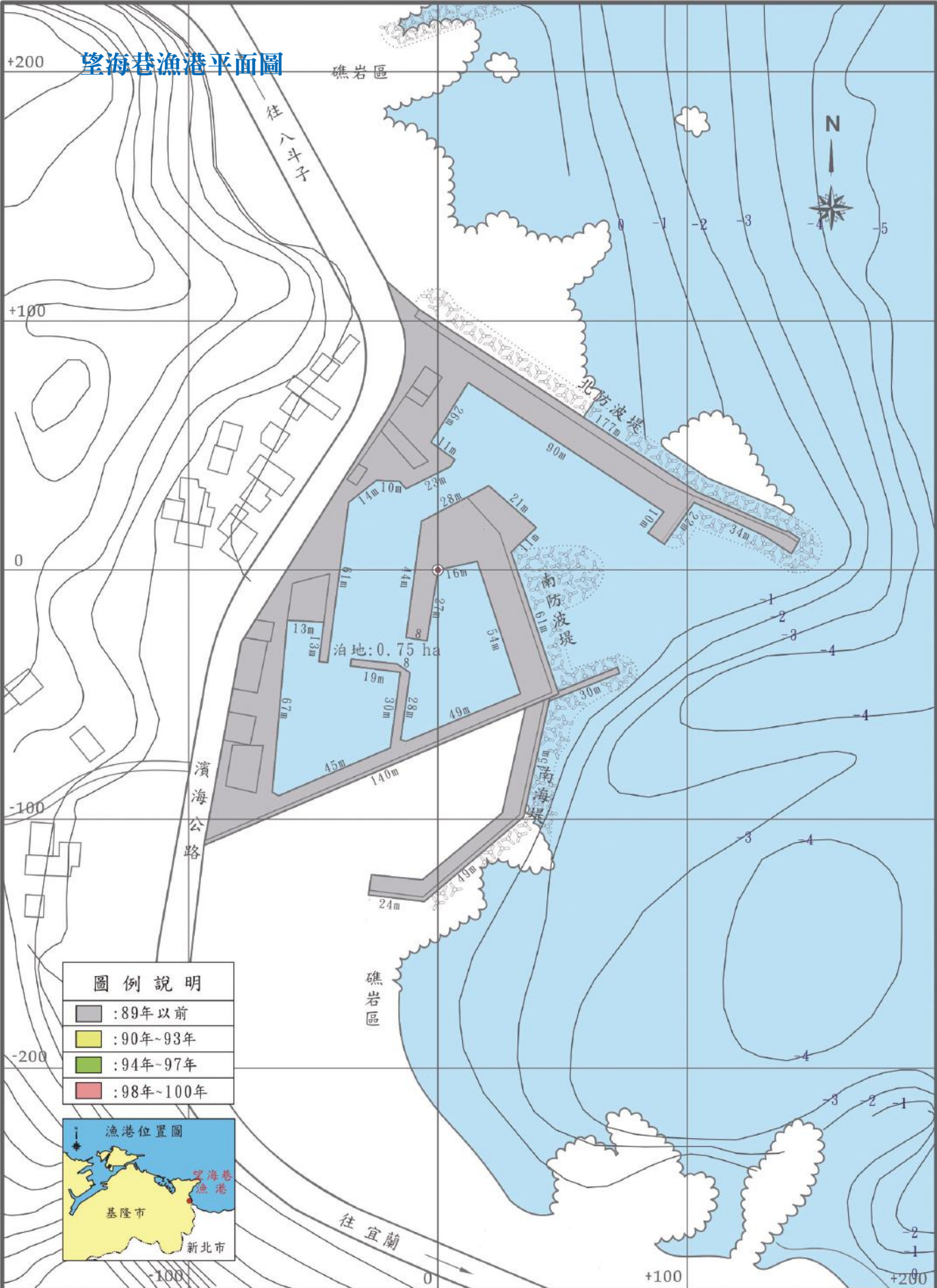
D 北消波堤



# 望海巷漁港



# 望海巷漁港平面圖



## 圖例說明

- : 89年以前
- : 90年~93年
- : 94年~97年
- : 98年~100年

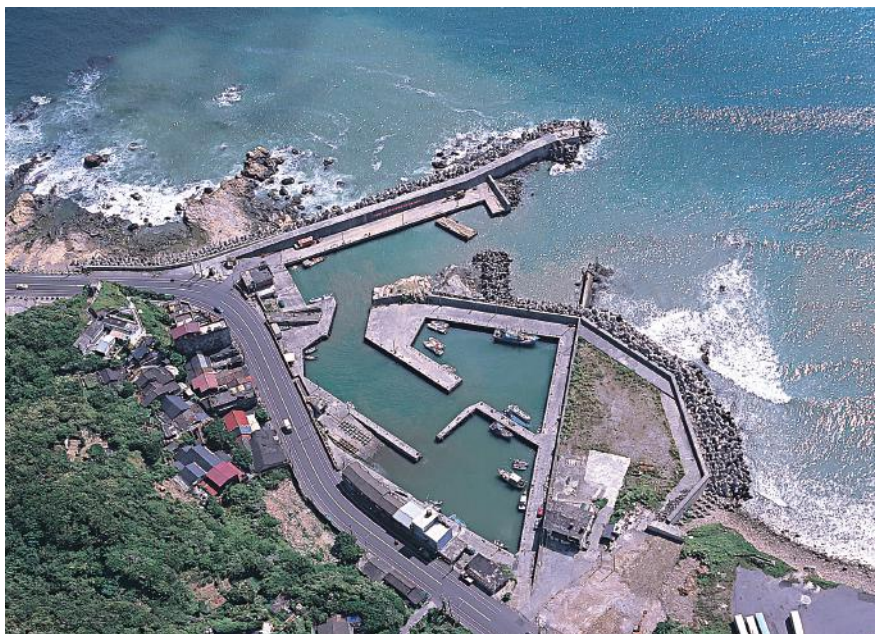




漁港現況

## 基本資料

- 漁港類別：第二類漁港
- 縣市別：基隆市
- 鄉鎮別：中正區
- 漁會別：基隆區漁會
- 主管機關：基隆市政府
- 地理坐標：N 25°8'15.55",  
E 121°48'8.77"



91年攝



## 歷年漁船筏數量及漁產量值

年別		92	93	94	95	96	97	98	99	100
船型	漁筏	*	*	*	*	*	*	*	*	*
	無動力舢舨	7	6	4	4	4	3	*	3	3
	動力舢舨	6	5	17	23	27	32	*	32	32
	5噸以下	3	2	9	10	11	16	*	13	13
	5~10噸	2	1	3	4	5	7	50	8	9
	10~20噸	*	*	1	1	1	2	24	2	2
	20~50噸	*	*	4	5	5	6	*	*	*
	50~100噸	*	*	3	2	3	4	*	*	*
	100~200噸	*	*	*	*	*	*	*	*	*
	200~500噸	*	*	*	*	*	*	*	*	*
	合計	19	14	41	49	56	70	74	58	59
漁產	漁產量(噸)	50	45	690	680	630	605	650	680	414
	漁產值(仟元)	3,681	2,700	48,450	47,960	47,250	46,010	55,250	57,684	221,100

## 大事紀

民國	重要大事
51年	51年起動工興建
55年	至55年完成泊地0.18公頃、碼頭147公尺及曳船道1處
61年	61~64年擴建泊地0.2公頃、碼頭100公尺
71年	71~73年擴建北側泊地0.2公頃、碼頭142公尺
82年	82年5月公告指定為第三類漁港(農委會82年5月29日82農漁字第2040377A號函)
95年	95年漁港法修正後於95年6月公告為第二類漁港(農委會95年6月6日95農漁字第0951340666號函)

## 歷年經費及主要工程項目

民國	期別	主要設施	經費
69年以前		防波堤425m、碼頭303m、泊地1式、航路炸挖1式、護岸48m、曳船道1式	1,212萬元
69~76年	含臺灣地區第一期漁港建設方案	碼頭142m、泊地2,000m <sup>2</sup> 、附屬工程1式	2,889萬元
77~85年	含臺灣地區第二期漁港建設方案		萬元
86~89年	含臺灣地區第三期漁港建設方案	防波堤59m、海堤55m、加拋消波塊1式、航道及泊地浚挖7,655m <sup>3</sup> 、標幟燈2座、碼頭維修1式	1,751萬元
90~93年	含第一期四年漁港中長程建設計畫	航道浚深1次、碰墊維修1式、漁港維護1式	1,123萬元
94~97年	含第二期四年漁港中長程建設計畫		萬元
98~100年	含第三期四年漁港中長程建設計畫、含海岸新生及漁業建設計畫		萬元

## 建港沿革

望海巷漁港位於基隆市中正區長潭里，係利用海邊岩礁隙縫與陸地間空地炸挖而成，民國51年起動工興建，至55年計有碼頭147公尺、泊地0.18公頃及曳船道一處。民國61年至64年擴建泊地0.2公頃、碼頭100公尺；71年至73年擴建北側泊地0.2公頃、碼頭142公尺，與原有港區形成二區各自獨立；民國75年打通二港區封閉原有航道，利用新港區航道出海。近年漁港主要以設施維護為主。現有泊地0.74公頃、碼頭380公尺，本港瀕臨濱海公路，交通便利。

本港發展空間有限，目前漁船使用情況尚稱良好，並無擴建必要，本港與長潭里漁港相距僅百餘公尺，未來因應漁業發展而需要擴建時可考慮與長潭里漁港合併建設。

本港沒有魚市場，漁獲物全部運往附近餐廳或魚市場銷售。本港船隻主要為20噸以下船筏，作業地點均在沿岸附近，當天往返。漁船經營種類以棒受網為主，曳繩釣、延繩釣為輔。漁獲物冬春以延繩釣之赤鯨，夏季棒受網之鎖管、飛魚卵為主。

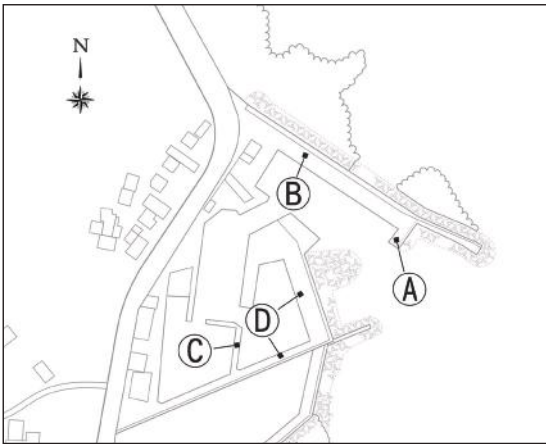
## 漁港主要設施

設施名稱		數量	
基本設施	外廓設施	北防波堤	177 m
		南防波堤	123 m
		南海堤	118 m
		合計	418 m
	泊地	0.74 公頃	
碼頭		380 m	
	陸上設施	安檢所、整補場	
公共設施	曳船道		

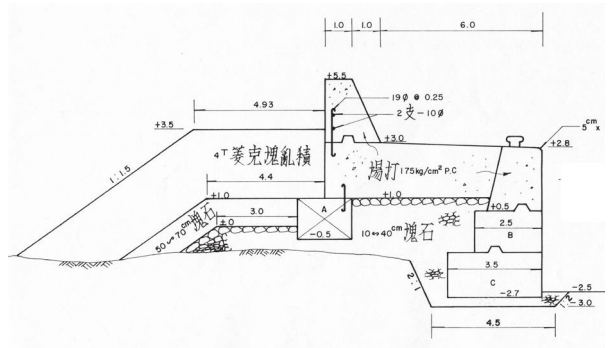


漁港現況

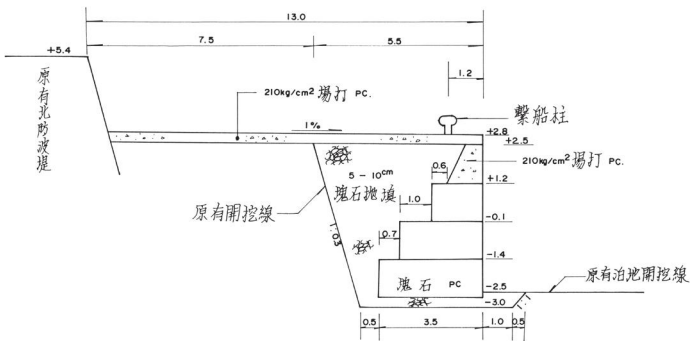
主要斷面圖



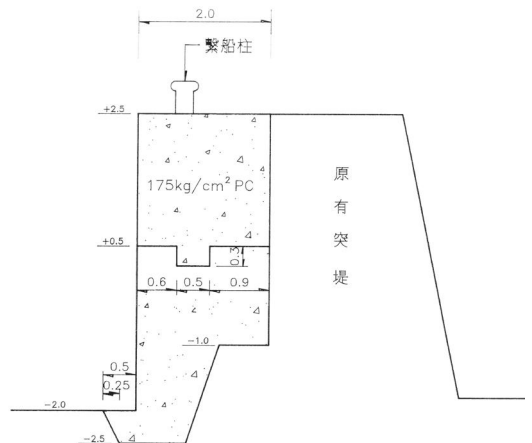
A 北防波堤兼碼頭 (一)



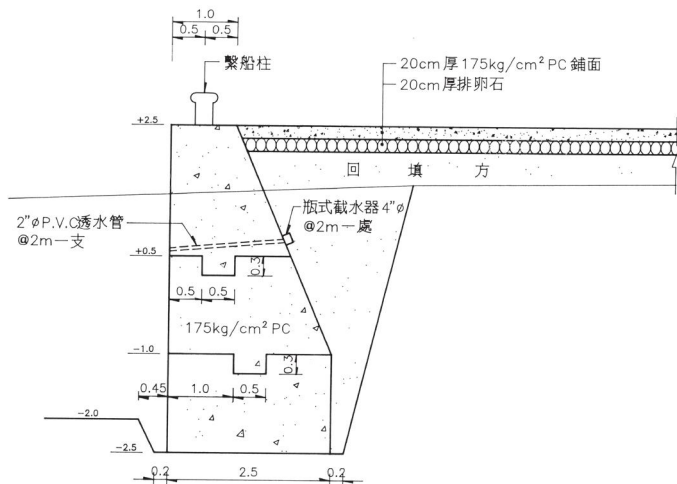
B 北防波堤兼碼頭 (二)



C 突堤碼頭



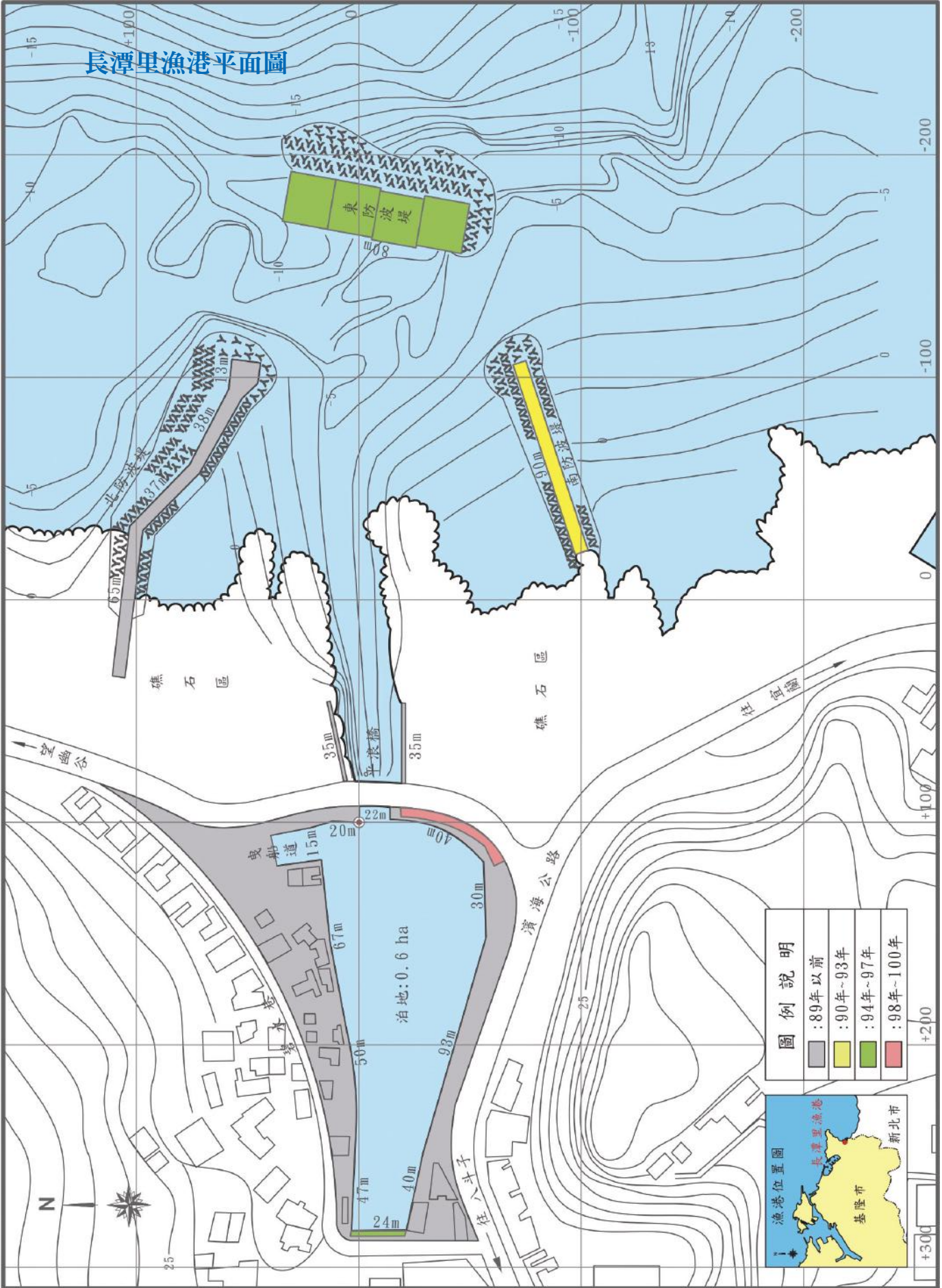
D 碼頭



# 長潭里漁港



# 長潭里漁港平面圖



## 圖例說明

- : 89年以前
- : 90年~93年
- : 94年~97年
- : 98年~100年



25

+300

+200

+100

-200

-200

-100

-10

-5

0

5

10

15

20

25

30

35

40

45

50

55

60

65

70

75

80

85

90

95

100

105

110

115

120

125

130

135

140

145

150

155

160

165

170

175

180

185

190

195

200

205

210

215

220

225

230

235

240

245

250

255

260

265

270

275

280

285

290

295

300

305

310

315

320

325

330

335

340

345

350

355

360

365

370

375

380

385

390

395

400

405

410

415

420

425

430

435

440

445

450

455

460

465

470

475

480

485

490

495

500

505

510

515

520

525

530

535

540

545

550

555

560

565

570

575

580

585

590

595

600

605

610

615

620

625

630

635

640

645

650

655

660

665

670

675

680

685

690

695

700

705

710

715

720

725

730

735

740

745

750

755

760

765

770

775

780

785

790

795

800

805

810

815

820

825

830

835

840

845

850

855

860

865

870

875

880

885

890

895

900

905

910

915

920

925

930

935

940

945

950

955

960

965

970

975

980

985

990

995

1000

1005

1010

1015

1020

1025

1030

1035

1040

1045

1050

1055

1060

1065

1070

1075

1080

1085

1090

1095

1100

1105

1110

1115

1120

1125

1130

1135

1140

1145

1150

1155

1160

1165

1170

1175

1180

1185

1190

1195

1200

1205

1210

1215

1220

1225

1230

1235

1240

1245

1250

1255

1260

1265

1270

1275

1280

1285

1290

1295

1300

1305

1310

1315

1320

1325

1330

1335

1340

1345

1350

1355

1360

1365

1370

1375

1380

1385

1390

1395

1400

1405

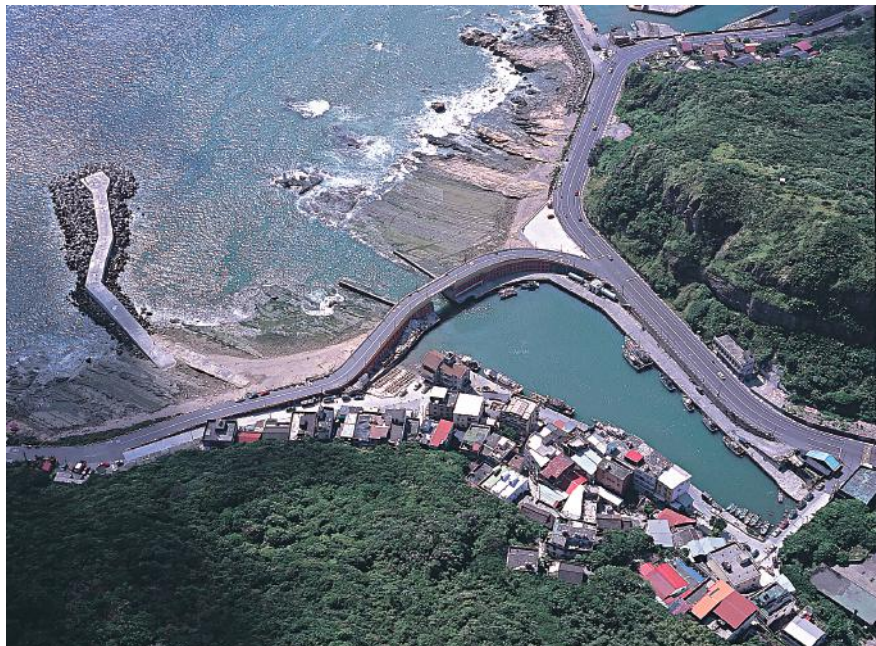
# 長潭里漁港



漁港現況

## 基本資料

- 漁港類別：第二類漁港
- 縣市別：基隆市
- 鄉鎮別：中正區
- 漁會別：基隆區漁會
- 主管機關：基隆市政府
- 地理坐標：N 25°8'25.89",  
E 121°48'4.24"



91年攝

## 歷年漁船筏數量及漁產量值

年別		92年	93年	94年	95年	96年	97年	98年	99年	100年
船型	漁筏	*	*	*	*	*	*	*	*	*
	無動力舢舨	4	3	1	1	*	*	*	*	*
	動力舢舨	8	7	8	9	10	10	*	9	9
	5噸以下	4	3	6	6	6	4	*	4	4
	5~10噸	5	4	5	5	5	5	50	6	6
	10~20噸	8	7	7	7	8	7	*	8	8
	20~50噸	2	1	12	12	12	12	*	13	13
	50~100噸	2	1	2	3	3	3	*	3	3
	100~200噸	*	*	*	*	*	*	*	*	*
	200~500噸	*	*	*	*	*	*	*	*	*
	合計	33	26	41	43	44	41	50	43	43
漁產	漁產量(噸)	450	445	700	690	700	675	720	900	838
	漁產值(仟元)	33,129	26,700	51,450	50,560	52,500	50,300	56,350	60,250	88,080

## 大事紀

民國	重要大事
48年	48年起動工興建
82年	82年5月公告指定為第三類漁港(農委會82年5月29日82農漁字第2040377A號函)
91年	興建南防波堤60公尺
94年	94年起興建離岸東防波堤
95年	95年漁港法修正後於95年6月公告為第二類漁港(農委會95年6月6日95農漁字第0951340666號函)
	興建景觀便橋1座
99年	完成東防波堤興建80公尺

## 歷年經費及主要工程項目

民國	期別	主要設施	經費
69年以前		防波堤40m、碼頭371m、泊地1式、航路炸挖1式、護岸176m、曳船道1式	1,215萬元
69~76年	含臺灣地區第一期漁港建設方案	防波堤73m、附屬工程1式	2,371萬元
77~85年	含臺灣地區第二期漁港建設方案	防波堤13m、上架場1式	1,000萬元
86~89年	含臺灣地區第三期漁港建設方案	堤面修整59m、標幟燈1座、加拋消波塊1式、航道及泊地浚挖1式、漁民活動中心60坪	2,633萬元
90~93年	含第一期四年漁港中長程建設計畫	南防波堤90m、泊地及航道浚深2次、上架場修整2式、碼頭維修1式、捲揚機增設1式	3,585萬元
94~97年	含第二期四年漁港中長程建設計畫	東防波堤80m、景觀便橋1座、泊地浚深1式、設施改善1式、漁民活動中心維修1式、防波堤颱風災修復1式	15,466萬元
98~100年	含第三期四年漁港中長程建設計畫、含海岸新生及漁業建設計畫	東防波堤胸牆及堤面加高1式、東防波堤加拋消波塊1式、北防波堤堤頭改善1式、碼頭鋪面改善1式、漁具倉庫1棟、週邊設施改善1式	4,651萬元

## 建港沿革

長潭里漁港位於基隆市中正區長潭里，係利用台電公司火力發電廠之出入水口予以拓寬加深，並修建防波堤而成。本港建港時期甚早，民國48年首先興建南北防波堤141公尺，51年修建護岸兼碼頭176公尺，56～58年泊地浚挖後港型趨於完成。現有泊地0.6公頃、碼頭371公尺，修船斜道1處及簡單陸上設施，但因二面環山，並與電廠為鄰缺乏發展空間，但瀕臨濱海公路，交通便利。

為改善漁港航道使漁船能夠更安全進出港口，基隆市政府遂於84年度起延長外廓防波堤，於84年度先編列940萬元延伸北防波堤，91年再斥資575萬元興建南防波堤60公尺，用以改善港口靜穩，保障船隻航行安全。

近年為增進港內穩靜，基隆市政府於民國94年起進行長潭里漁港防波堤新建三期工程，至99年完成東防波堤80公尺（離岸堤）之建設。並進行泊地浚深、漁港週邊設施改善及興建景觀便橋等。

本港沒有魚市場，漁獲物均直接由大盤商收購或運至孝二路魚市場拍賣，亦有部份直接運往附近餐廳銷售。本港船隻多在100噸以下，作業地點均在沿岸附近，當天往返。漁船經營種類以棒受網為主，曳繩釣、延繩釣為輔。漁獲物冬春以延繩釣之赤鯨，夏季棒受網之鎖管、飛魚卵為主。

## 漁港主要設施

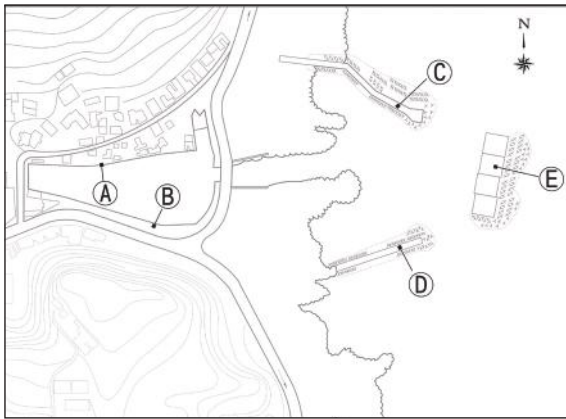
設施名稱		數量	
基本設施	外廓設施	東防波堤（離岸堤）	80 m
		北防波堤	153 m
		南防波堤	90 m
		合計	323 m
	泊地	0.60 公頃	
碼頭	367 m		
陸上設施	安檢所		
	公共設施	曳船道、漁具倉庫	



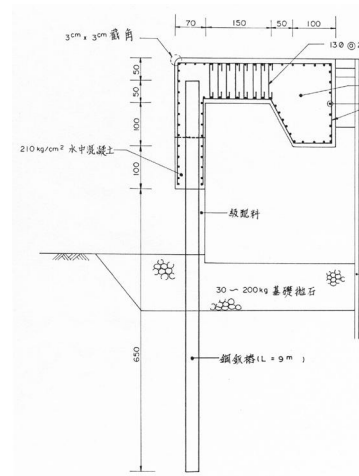
漁港現況



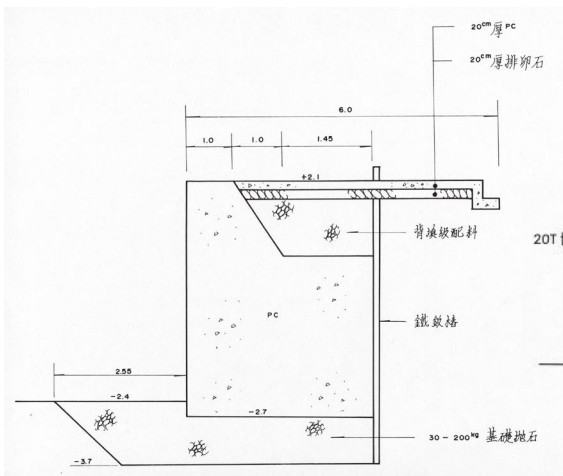
主要斷面圖



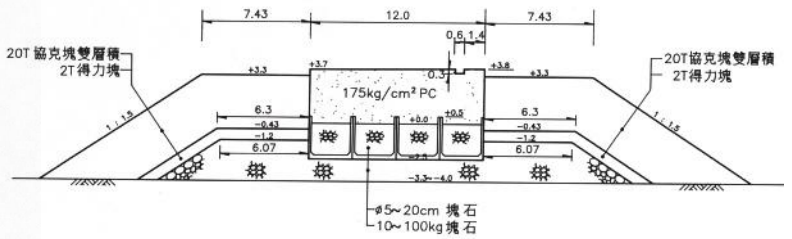
A 北碼頭



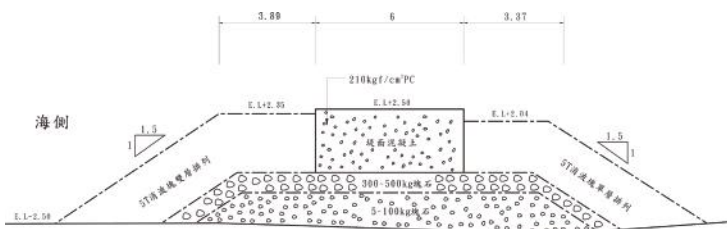
B 南碼頭



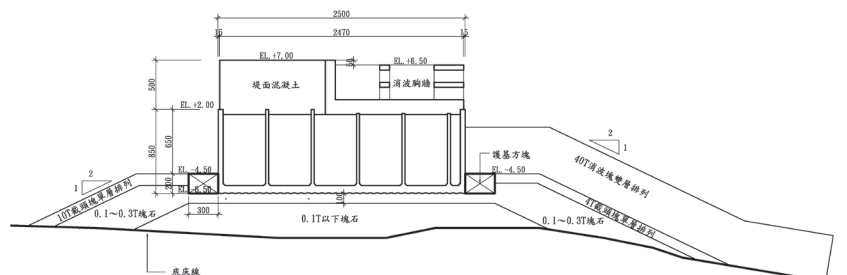
C 北防波堤



D 南防波堤



E 離岸防波堤



# 記事欄

The page contains a grid of 14 rows of horizontal bands. Each row consists of two bands: a top band in a medium blue color and a bottom band in a lighter, pale blue color. This alternating pattern provides a structured space for writing or drawing.

## 2012 台灣地區漁港基本資料 (上)

### ③ 基隆市漁港

出版機關：行政院農業委員會漁業署

發行人：沙志一

地址：本署本部：高雄市前鎮區漁港北一路 1 號

台北辦公區：台北市中正區潮州街 2 號

電話：(02) 3343-6000

網址：<http://www.fa.gov.tw>

編輯製作：財團法人台灣漁業及海洋技術顧問社

地址：台北市中正區林森南路 4-1 號 6 樓

電話：(02) 2392-0009

出版年月：2012 年 12 月初版

本書保留所有權利，欲利用本書全部或部分內容，須徵求著作財產權人—行政院農業委員會漁業署同意或書面授權。請洽本署企劃組。



八斗子漁港