

基隆全球資訊網 憑證登入功能操作說明

請完整閱讀，並依據操作說明設定後即可順利完成憑證登入作業！

一定要用憑證 IC 卡來填入資料嗎？

- 不一定，須依據該項案件受理方式，線上申辦的案件若需本人親辦，則系統會限制您需以憑證 IC 卡讀出您的資料後，才可進行案件線上申辦。
- 民意信箱則可以選擇以填寫資料或是憑證 IC 卡讀出個人資料來送出個人資料。

我沒有自然人憑證卡，該如何辦理？

- 請上自然人憑證網站 (<http://moica.nat.gov.tw/html/>) 申請辦理。

瀏覽器有設訂「封鎖快顯視窗」、「阻擋彈跳視窗」可以用嗎？

- 不可以，請移除該項設定才可執行憑證登入。
- 處理方式：
 - 使用者電腦為 Windows XP service pack2 的作業系統，[工具→網際網路選項→隱私權]的[封鎖快顯]予以解除。
 - 或在 [工具 > 快顯封鎖程式 > 取消 [開啓快顯封鎖程式]此設定。
 - 使用者電腦有安裝相關安裝封鎖快顯視窗程式者(例：yahoo 工具列、msn 工具列、google 工具列等)，請移除"封鎖快顯"的設定。

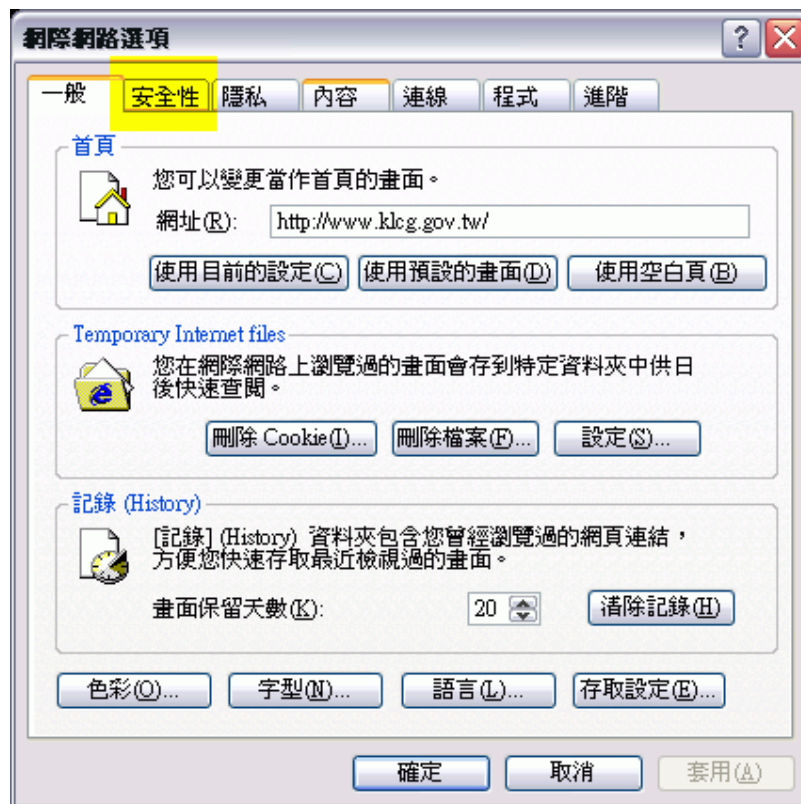
瀏覽器需要先作何種設定？

- 需將 Active X 元件設定全部開啓。

參考下頁圖



從 IE 選〉工具 〉網際網路選項

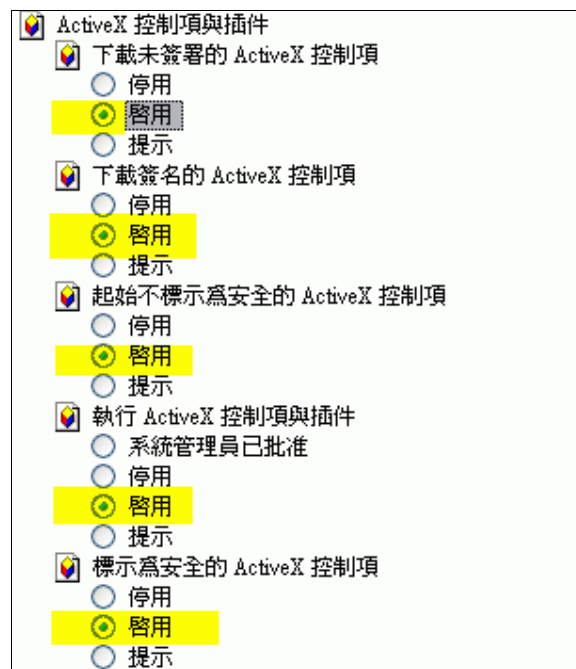


選〉安全性

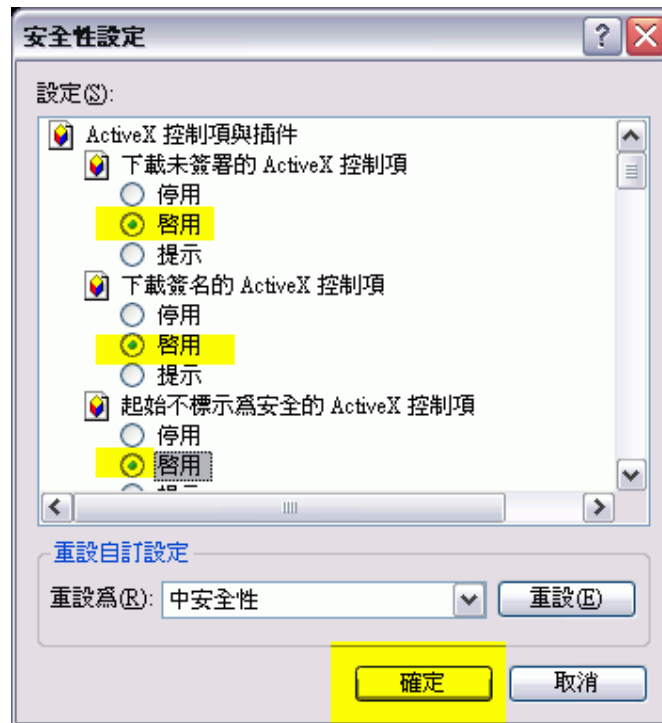
參考下頁圖



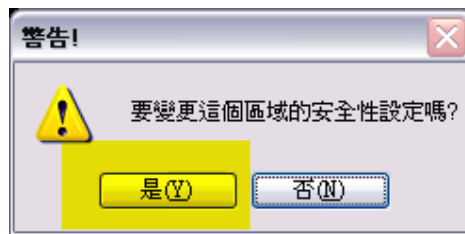
選〉網際網路〉自訂層級



將「ActiveX 控制項與插件」都設定啓用



將「ActiveX 控制項與插件」都設定啓用後，按「確定」



系統訊息詢問更改設定，請選「是」

參考下頁圖

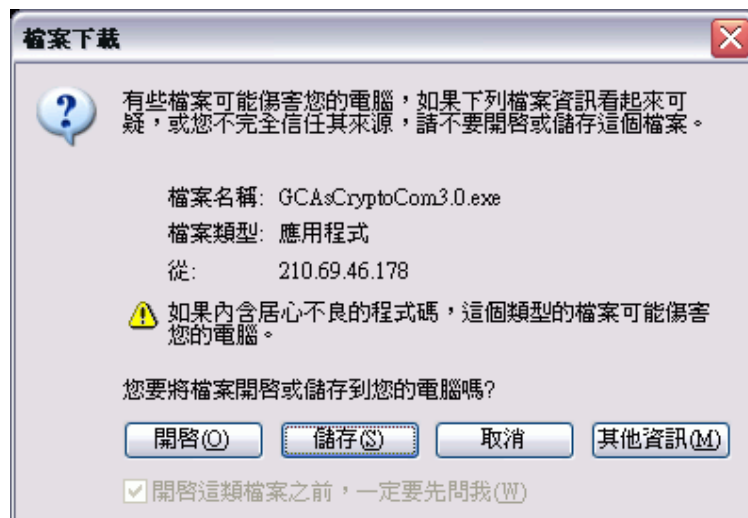


再點「確定」即完成使用憑證登入的瀏覽器設定。

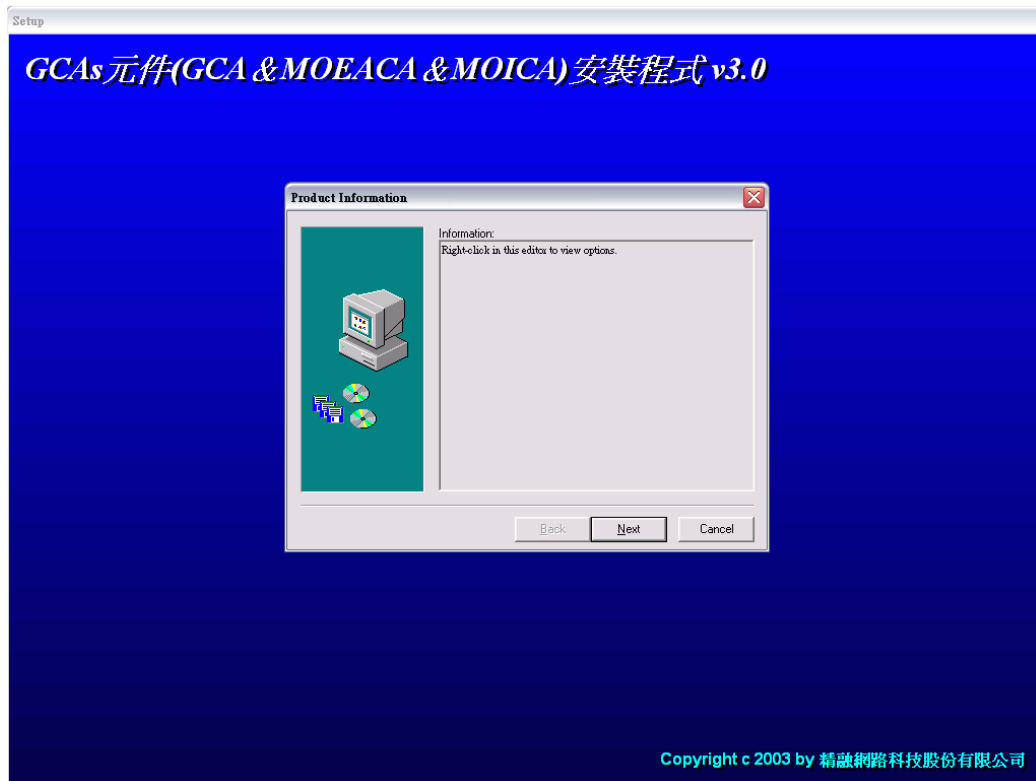
我如何執行憑證元件安裝？

■ 操作步驟：

1. 從需執行憑證登入的功能頁點「【下載元件】」。
2. 「GCAsCryptoCom3.0.exe」為憑證登入元件，請下載儲存。

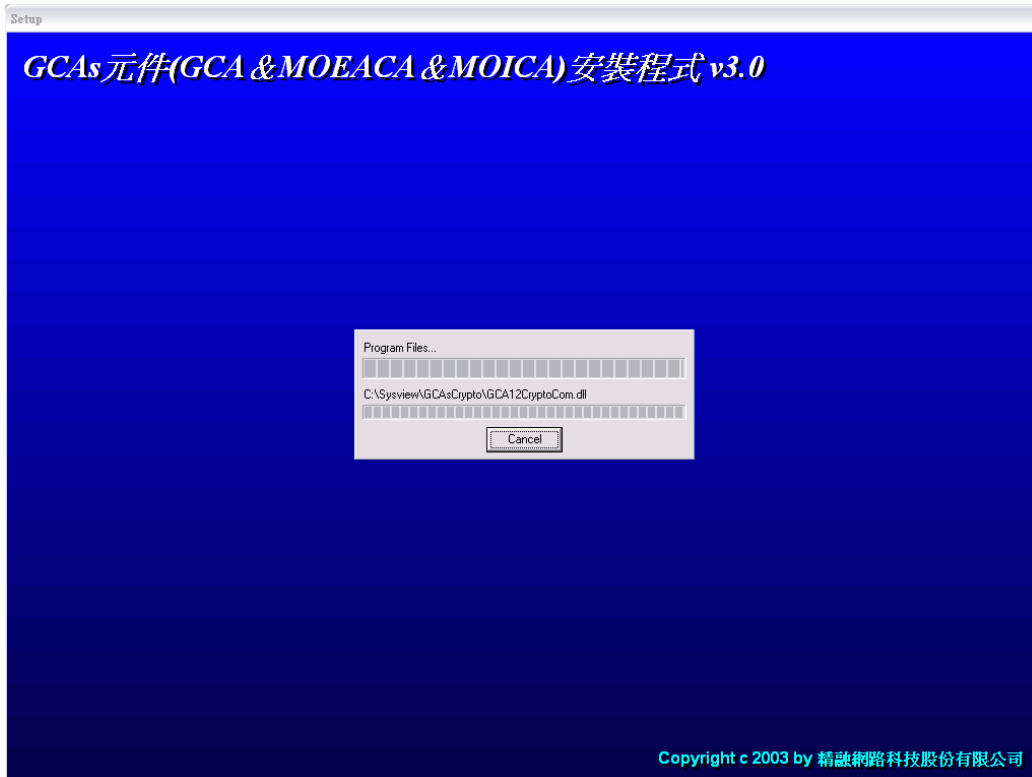


3. 下載完成後，執行「GCAsCryptoCom3.0.exe」，請依據以下畫面步驟執行設定。

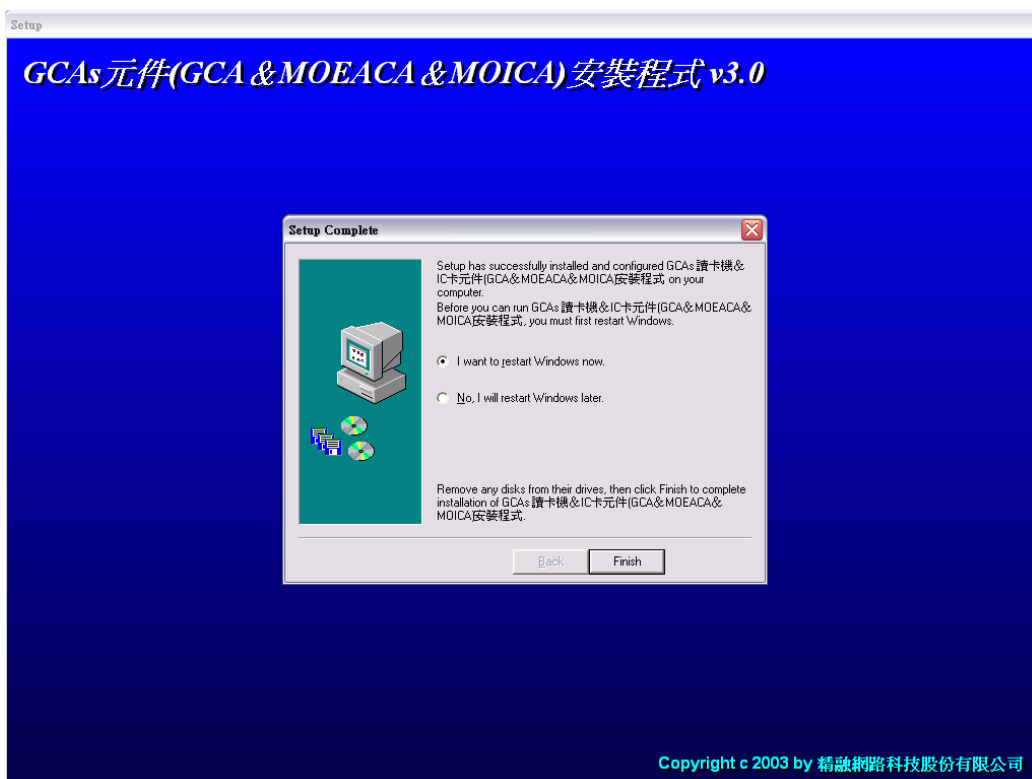


點「Next」

參考下頁圖



程式執行安裝，此時請勿按「Cancel」！



選擇「I want to restart Windows now」重新啓動作業系統

4. 作業系統重新啓動，完成憑證元件安裝。

完成以上設定作業後，我如何執行自然人憑證登入？

■ 「自然人憑證登入」操作步驟：

1. 準備讀卡機及自然人憑證。
2. 安裝好讀卡機，確認已經安裝完成讀卡機驅動程式，並可正常使用。
3. 確認自然人憑證已經完成開卡動作，並可正常使用。
4. 插入自然人憑證。
5. 開啓瀏覽器至基隆全球資訊網站，點至需要執行憑證登入的功能頁面。
(目前僅民意信箱、線上申辦有此服務)
6. 點「憑證登入」，輸入驗證碼 (Pin Code)，(注意！非網路市民登入密碼！)。
7. 驗證完成後，系統讀出您的個人資訊，您可繼續填寫該項服務的其他必填欄位資訊並送出，以完成您該項作業。

基隆市政府 祝您安康！